

Magazyn turystyczny / Turistický magazín

ZDARMA
GRATIS

OPEN

Czechia



www.openczechia.eu

Rocznik 9 / Ročník 9 | Listopad 2019 – Luty 2020/ November 2019 – Február 2020



Wellness, Advent i magia zimy...

Wellness, advent i čaro zimy...



ŠKODA
SIMPLY CLEVER

RODNÝ DOM FERDINANDA PORSCHEHO

Pozývame vás na prehliadku novo zrekonštruovaného domu, v ktorom sa v roku 1875 narodil Ferdinand Porsche, automobilový konštruktér a tvorca vozu Volkswagen Chrobák.

Otvorené piatok-nedeľa 9:00-17:00, v ostatné dni po predchádzajúcom dohovore.

Využite kombinované vstupné do Rodného domu a ŠKODA Múzea v Mladé Boleslavi za 100 Kč/50 Kč.

DOM RODZINNY FERDINANDA PORSCHE

Zapraszamy Państwa do obejrzenia odnowionego domu, w którym w 1875 roku urodził się Ferdinand Porsche, konstruktor samochodowy oraz twórca samochodu Volkswagen Garbus.

Otwarte piątek-niedziela, w godz. 9:00-17:00, dalsze dni na podstawie uprzedniego porozumienia.

Można skorzystać z połączonego biletu wstępu do Domu rodzinnego oraz ŠKODA Muzeum w cenie 100 CZK/50 CZK.

Tanvaldská 38, Liberec – Vratislavice nad Nisou, T: +420 326 832 028,
+420 326 832 038, E: vratislavice@skoda-auto.cz,
rodnydumporsche.cz, muzeum.skoda-auto.cz



Szanowni czytelnicy, czytacie właśnie nowy numer magazynu OPEN Czechia o regionach leżących przy granicy z Polską i Słowacją, tym razem wydanie na okres listopada 2019 r. do lutego 2020 r. Mamy nadzieję, że jego zawartość będzie inspi-

cją do ciekawych wycieczek i pomoże z wyborem zimowych pobytów w Republice Czeskiej. Wewnątrz znaleźć można zaproszenia na wydarzenia w okresie adwentu. Niezależnie od tego, czy czytacie nasz magazyn w wersji drukowanej czy elektronicznej, w domu czy w czasie podróży, chętnie dowiemy się co o nim myślicie. Czy oferta jest interesująca, czego w magazynie brakuje czy jaki temat powinna nasza redakcja podjąć w przyszłości. Piszcie do nas na adres redakce@kamposcesku.cz w swoim języku – na pewno się zrozumiemy. Dziękujemy za wsparcie w bieżącym roku i życzymy Szczęśliwego Nowego Roku 2020.

Luděk Skládek, redaktor naczelny

Milí čitatelia,

práve čítate nové vydanie magazínu OPEN Czechia pre prihraničné oblasti Poľska a Slovenska, tentoraz na obdobie november 2019 – február 2020. Veríme, že vám jeho obsah ponúkne zaujímavé námety k výletom, pozvánky v čase adventnom alebo pri voľbe zimných pobytov v Českej republike. Či už si prečítate náš magazín v tlačenej podobe, alebo na webových stránkach, doma či na cestách, môžete nám napísať svoje dojmy. Či je táto ponuka pre vás zaujímavá, čo v nej chýba alebo na čo sa má naša redakcia v budúcnosti zamerať. Pište nám na redakce@kamposcesku.cz vo vašom rodnom jazyku, iste sa dohodáme. Ďakujeme vám za priazeň v tomto roku a prajeme všetko dobré do budúceho roku 2020.

Luděk Sládek, šéfredaktor



31. 10.

31. 10.

Również publikujemy:
Wydávame tiež:

26. 10.



Listopad 2019
– Luty 2020
November 2019 –
Február 2020



OPEN CZECHIA – magazyn turystyczny | turistický magazín

wydaje | vydáva: Vydavatelství KAM po Česku s.r.o.
zarejestrowany | registrované: MK ČR E 19800, ISSN 1804–6304
adres | adresa: Kubelíkova 1108/30, 130 00 Praha 3
tel.: +420 222 944 816–7
telefon komórkowy | mobil: +420 602 223 279
e-mail: redakce@kamposcesku.cz
ogłoszenia | inzercia: redakce@kamposcesku.cz
www.kamposcesku.cz

projekt graficzny i opracowanie | grafický návrh a spracovanie: Luděk Dolejší
tłumaczenia | preklady: Ing. Katarína Birošová, Katarzyna Byrtek, Jazykový institut Praha, s.r.o.
druk | tlač: Akontext, spol. s r. o.

zdjęcie na stronie tytułowej | fotografia na titulnej stránke: © Archiwum Czarna loka s.r.o. | © Archiv Černá louka s.r.o.

Przyjmując dzieło do opublikowania wydawca nabywa prawa do rozpowszechniania w postaci drukowanej i elektronicznej. Za publikację ogłoszeń i artykułów PR odpowiedzialność ponosi zleceniodawca, za zmiany w programie odpowiedzialność ponosi organizator. Przedruk i wszelkiego rodzaju rozpowszechnianie jest możliwe tylko za zgodą wydawcy.

Prijatím diela k uverejneniu dostáva vydavateľ práva k jeho šíreniu v tlačenej i elektronickej podobe. Za zverejnenie inzercie a PR článkov zodpovedá zadávateľ, za zmenu programu zodpovedá organizátor akcie. Preťah a akékoľvek šírenie je povolené len so súhlasom vydavateľa.

Skansen
Vysočina
2



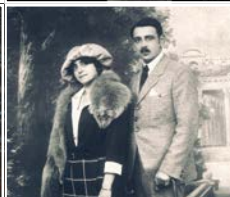
Múzeum
v prírode
Vysočina
3

Barokowe
szopki i Loreta
4



Plavba po Vltave
historickou
Prahou
5

Park rozrywki
dla wszystkich
grup wiekowych
6



Osudy rodiny
Jelínkovcov
7

Czeski Raj
9



Južná Morava
12

Adwent to
czas tradycji
ludowych
10



Adventní
Olomouc
13

W oczekiwaniu
na święta
11



Ostravské
Vianoce
15

Ostravské Bože
Narodzenie
15



Informačné
centrum
roka 2019
16



Boże Narodzenie na Veselým Kopcu, 2017 / Vianoce na Veselom Kopci, 2017

Skansen Vysočina

W domach zrębowych na Veselým Kopcu od soboty 30 listopada do niedzieli 8 grudnia przygotowano specjalny bożonarodzeniowy program. Zapoznać się ze zwyczajami, które na Wyżynie Czesko-Morawskiej w przeszłości towarzyszyły Wigilii. Muzeum otwarte będzie codziennie od godziny 9 do 16.

Dowiedz się, kiedy w okolicznych wioskach po raz pierwszy pojawiła się choinka i jak obdarowywano się prezentami. Każdego dnia zobaczyć będzie można pokazy tworzenia bożonarodzeniowych przedmiotów np. plecenie ozdób ze słomy, malowanie szklanych ozdób, przygotowywanie ozdób ze szklanych koralików czy tradycyjnego świątecznego pieczywa. **W niedzielę 1 grudnia** między domkami na Veselým Kopcu spotkać można **mikołajkowy pochód**, który będzie dzieciom rozdawać prezenty.

Obiekty Veselým Kopcu odwiedzić będzie można ponownie **w sobotę 1 lutego**, w czasie **Mięsopustu**, czyli obchodów karnawału. Tradycyjny pochód, który już od dziesięciu lat znajduje się na Liście dziedzictwa UNESCO, tym razem poprowadzą mieszkańcy wioski Studnice u Hlinska. Kolorowy orszak tradycyjnych masek wybierze się na obchód z wesołą muzyką o godzinie 10. Roześmiane maski skończą spacer o godz. 15 tradycyjnym zwyczajem

nazywanym *ubój kobyły*. *Kobyłę* symbolizuje jedna z masek. W czasie karnawału nie tylko można poczuć niezwykłą atmosferę Mięsopestu ale także zwiedzić domy zrębowe oraz spróbować tradycyjnych dań w *Hospodzie Na vejměnku* bezpośrednio na terenie muzeum.

NMVP – Muzeum v přírodě Vysočina
 Příčná 350, 539 01 Hlinsko
 e-mail: muzeumvysočina@nmvp.cz
 tel.: +420 469 326 415
www.nmvp.cz



Kaplica na Veselým Kopcu / Kaplnka na Veselom Kopci





Budynek znany z serialu Cyrk Humberto / Stavbu poznáme zo seriálu Cirkus Humberto



Mięsopust – pochód karnawałowy / Fašiangový sprievod

Múzeum v prírode Vysočina

V dreveniciach na Veselom Kopci pripravilo od soboty 30. novembra do nedele 8. decembra vianočný program, otvorené bude denne od 9 do 16 hodiny. Návštevníci sa dozvedia o obyčajoch, ktoré v minulosti sprevádzali oslavu Štedrého večera na Českomoravskej vrchovine.

Zistia, kedy sa v tunajších dedinách prvýkrát objavil ozdobený vianočný stromček a ako to bolo s obdarovaním darčekom. Na každý deň sú pripravené ukážky výroby vianočných predmetov, napríklad pletenie ozdôb zo slamy, maľovanie sklenených ozdôb, výroba ozdôb zo sklenených korálikov alebo pečenie obradného pečiva. **V nedeľu 1. decembra** bude medzi veselokopekými chalúpkami prechádzať **mikulášsky sprievod** a rozdávať malé darčeky deťom.

Navštíviť objekty na Veselom Kopci bude opäť možné **v sobotu 1. februára**, kedy sa uskutoční **Fašiangy**. Tradičnú obchôdzku, ktorá je už desať rokov súčasťou svetového kultúrneho dedičstva UNESCO, tentoraz predvedú obyvatelia dediny Studnice pri Hlinsku. Farebný sprievod tradičných masiek sa vydá na svoju obchôdzku s veselou hudbou o 10 hodine. Rozjarené masky potom svoju obchôdzku ukončia o 15 hodine tradičným obyčajom nazvaným **porážanie kobyly**. Kobyly pred-

stavuje jedna z masiek. Návštevníci si budú môcť užívať nielen atmosféru dávneho obyčaja, ale aj prehliadku dreveníc a ponuky tradičných jedál v Hospode Na vejmenku priamo v areáli múzea.

NMVP – Múzeum v prírode Vysočina
Příčná 350, 539 01 Hlinsko
e-mail: muzemvysočina@nmvp.cz
tel. +420 469 326 415
www.nmvp.cz



Mięsopustne maski / Fašiangové maškary



Barokowe szopki i Loreta

Termin szopka oznacza dzisiaj grupę figur z różnych materiałów, przedstawiających narodziny Dzieciątka Jezus. Czy wiedziałeś, że niezmiernie bogata historia szopek sięga głęboko do historii?



Pierwsze wzmianki o stawianiu szopek w Czechach pochodzą z 1560 r., z jezuickiego kościoła św. Klemensa. Oprócz Jezuitów w szerzeniu tradycji szopek w znacznej mierze uczestniczyły zakony franciszkańskie, zwłaszcza kapucyni. W ich historycznych klasztorach zachowało się do dziś kilka godnych uwagi szopek, z których najcenniejszymi będą te z kościoła P. Marii Anielskiej na Hradczanach, będące najprawdopodobniej dziełem zakonika-artysty włoskiego pochodzenia, powstałym po 1725 r. Chodzi o imponujący zbiór 48 figur, większość z nich prawie w żywotnej wielkości. Od 1969 roku całą szopkę na stałe umieszczono w prawym korytarzu z konfesjonałami. Autorem instalacji, przez którą można przechodzić, jest K. Stádník.



Mało kto wie, że także w samej Lorecie można w czasie Świąt obejrzeć barokową szopkę. Chodzi o drugą kapucyńską kolekcję, przeznaczoną pierwotnie do refektarza (stołówki) hradeckiego klasztoru. Postaci są mniejsze, zachowała się pier-



wotna obudowa ze stajenką. Wokół malowniczej św. Rodziny skupiają się figury pasterzy, dzieci i owieczek. Szopka jest stawiana bezpośrednio w loretańskim kościele. Odwiedź obydwie barokowe szopki, stanowiące nieodłączną część Świątecznej Pragi – k uczczeniu Narodzenia Pańskiego Loreta będzie, tak samo jak co roku, 25 grudnia dopołudnia otwarta dla zwiedzających bezpłatnie.

Godziny otwarcia Lorety i szopki kapucynów znajdziesz na www.loreta.cz.



HOLIDAY WORLD & REGION WORLD

29. MIĘDZYNARODOWE TARGI TURYSTYKI I TURYSTYKI REGIONALNEJ
29. ROČNÍK MEDZINÁRODNÝCH VELTRHOV CESTOVNÉHO RUCHU A REGIONÁLNEJ TURISTIKY

równoległe z 8 rokiem interdyscyplinarnych targów dla restauracji, finansowania i użytkowania súdežne s 8. ročníkom medziodborových veľtrhov obnovy, financovania a využitia

MONUMENTŮ | PAMÍATKY MUZEUM | MÚZEÁ RZEMIOSŁA | REMESŁÁ

13. – 16. 2. 2020

**NOWO PRAGA-LETNANY
NOVO PRAHA – LETNANY**

PROGRAM TOWARZYSZĄCY
DOPROVODNY PROGRAM:

360 TRAVELTRENDS

ZO
OM
WORLD FILM

Wideo kamery
expediční kamera

REGION PARTNERSTVA
PARTNERSKÝ REGION

Jihočeský kraj



www.holidayworld.cz • www.zajezdyzamilion.cz

PATRONAT
ZAŠTITA

ASOCIACE KRAJŮ
ČESKÉ REPUBLIKY

CzechTourism



MINISTERSTVO
PRO MÍSTNÍ
ROZVOJ ČR



Ministerstvo zahraničních věcí
České republiky

Svět město a obec
SMO
České republiky



SP
SPOLEČNOSTI

SOCR ČR

HLAVNÍ PARTNER
MEDIALNÍ PARTNER

cot

PARTNERZY MEDIALNI
MEDIALNI PARTNERI

FTG

KAM
KAM

PROFESIJONALNA WSPÓLPRACA
ODBORNA SPOLUPRACA

ACK
CR

ACCKA

ATIC

OFICJALNY TLUMACZNIK
OFICJALNY PREKLADATEL

Channel Crossings

MIJESCE
MIJESCE KONANIA

PVA
EXPO PRAHA

OFICJALNE
SAMOCHODY
OFICJALNE VOZY

Ford
Go Further

Klasztor na Strahovie

Klasztor na Strahovie to najstarszy klasztor premonstratensów w Czechach i jeden z najważniejszych czeskich zabytków architektonicznych. Jego najbardziej znaną częścią jest słynna Strahovska Biblioteka.



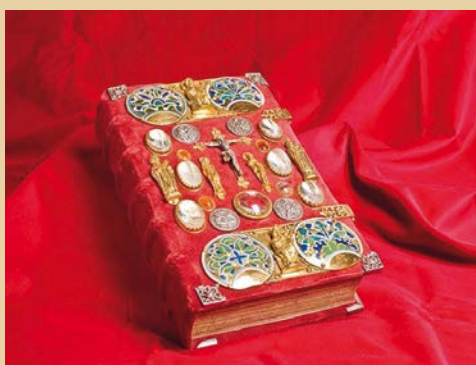
Mniej więcej w połowie jej wysokości znajduje się krużganek. Sala powstała w latach 1783–1785 poprzez przebudowę pierwotnego spichrza. Nową fasadę zaprojektował I. A. Palliardi, a w pomieszczeniu znalazły się rzeźby Ignáca Platzera.

W 1950 roku klasztor został zamknięty, zaś zakonników deportowano do obozów zbiorczych.



Królewską kanonię premonstratensów na Strahovie założyli w 1143 roku biskup ołomuniecki Jindřich Zdík i król Władysław II. Dzisiejszą barokową postać klasztor otrzymał w II połowie XVII i w XVIII w.

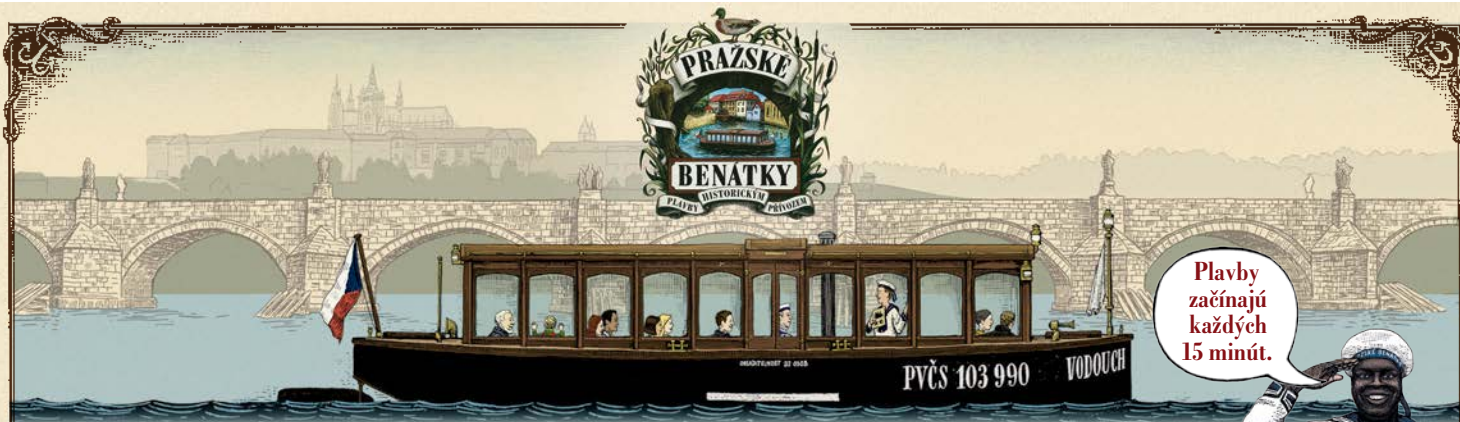
Zgromadzone w XVII w. książki znalazły schronienie w nowo wybudowanej sali, nazywanej dziś Salą Teologiczną. Główna sklepiona sala Strahovskiej Biblioteki zwana Filozoficzną ma wymiary 10x32 m i sięga powyżej dwóch pięter budynku.



W latach 1992–1993 obiekt odnowiono i wyremontowano. Kosztownej, trwającej 1,5 roku rekonstrukcji, poddano głównie Salę Filozoficzną.

Strahovska Biblioteka to jedna z najcenniejszych czeskich bibliotek. Przechowuje ponad 200 000 woluminów, w tym ponad 3000 rękopisów i 1500 pierwodruków. Książki są ułożone w dwóch salach i przyległych magazynach.

www.strahovskyclaster.cz



PLAVBA PO VLTAVE HISTORICKOU PRAHOU

Pozrite si to najlepšie z Prahy za 45 minút

Náš výlet Vám odhalí skryté krásy Prahy

Plavbu začnete spod najstaršieho mosta v Prahe – Karlovo mosta. Potom budete mať možnosť vychutnať si jedinečný výhľad na Pražský hrad. Ďalej Vás ohromí plavba v Čertovke. Nezabudnite sa osviežiť nápojmi zdarma počas vašeho výletu.

Objavte tajomstvá starej Prahy

Užite si 45 minútový výlet loďou Vodouch a plavbu Pražskými Benátkami a vodným kanálom starej Prahy. Oboznámte sa s históriou Prahy v Múzeu Karlovo mosta, hneď vedľa prístavu. Vstupné do múzea je zahrnuté v cene lístka!

Kde nás nájdete: Křižovnické náměstí 3, Praha, Česká republika

Telefon: + 420 776 776 779 E-mail: info@prazskebenatky.cz

www.prazskebenatky.cz



Park rozrywki dla wszystkich grup wiekowych

Czy też zawsze chciałeś doświadczyć na własnej skórze słynnej TV show Fort Boyard? W Czechach lub w Polsce masz wyjątkową okazję. A co najlepsze – nie musisz się obawiać węży ani pajaków! W świecie TEPfactora czekają cię pomysłowe zadania, wystawią na próbę każdą część swojego ciała, mózg, mięśnie i kondycję fizyczną. Potrafisz podkraść się przez teren wojskowy i nie doznać szwanku? Znasz pięciolinię? Potrafisz wycelować w Hipnozie? Czy wiesz, który ptak lata najszybciej? To i o wiele więcej czeka cię za drzwiami 25 komnat.

W Pogoni za skarbem TEPfactora

Nienadaremnie się mówi, że w TEPfactorze droga jest celem. 25 pomysłowych zadań doskonale sprawdzi ducha zespołowego, lecz także umie-

jętności poszczególnych członków zespołu. Wybierać można z 4 kategorii zadań sfokusowanych na kondycję fizyczną, cierpliwość, logikę lub zręczności. Wypełniając zadania na pewno będziesz się

dobrze bawił, poznając jednocześnie własne limity. Jeżeli pomyślnie uzbierasz wszystkie wskazówki, uzyskasz dostęp do tajnej komnaty ze skarbem piratów. A jeśli nawet nie spełnisz wszystkich zadań, twoje przeżycia będą niezapomniane.

TEPfactor – wyjątkowa atrakcja dla całej rodziny

W drodze do Groty piratów towarzyszyć będą ci sami piraci. Drogę na zewnątrz przyjdzie ci jednak znaleźć samemu. Okaże się, czy dacie radę współpracować jako zgrany zespół oraz czy potraficie trzymać sztamę. Atmosfera gry pochłonie was w całości. Jak tylko potraficie się zorientować w labiryncie korytarzy oraz między poszczególnymi komnatami, wszystko zacznie się układać w sensowną całość.

Informacje praktyczne

TEPfactor jest otwarty przez cały rok dla wszystkich zespołów firmowych, sportowych, rodzinnych, szkolnych i innych. W zabawie biorą udział zespoły liczące od dwóch do pięciu osób. Rzeczy osobiste można zamknąć w szafkach, w trakcie zabawy może się orzeźwić w samoobsługowym barze, na samym końcu można u nas wziąć prysznic. Jeżeli nie spieszcie się do domu, skorzystajcie z noclegu w stylowych plażowych bungalowach po drugiej stronie wyspy. Rano obudził was ćwierkanie ptaszków a śniadanie dostaniecie prawie do łóżka. Zabawa jest odpowiednia dla dzieci w wieku od dziesięciu lat. Mówimy po angielsku, lecz zabawa nie jest ograniczona pod względem językowym.

TEPfactor
team adventure

www.tepfactor.com



Osudy rodiny Jelínekovcov

Od prvej písomnej zmienky v 10. stor. o prítomnosti Židov na Morave ušla táto komunita strastiplnú cestu zákazov, nariadení, pogromov... Až Jozef II. svojim patentom (1781) začal proces zrovnoprávnenia Židov, revolučný rok 1848 priniesol právo sa sťahovať a roku 1860 vlastníť nehnuteľný majetok. Roku 1867 získali Židia práva všetkých občanov a mnohí sa presadili ako úspešní obchodníci a priemselníci.



Rudolf Jelínek s manželkou Irenou, 1920

Nebolo tomu inak ani v prípade spoločnosti Rudolf Jelínek, ktorej 400 rokov dlhá tradícia výroby destilátov na Valašsku zastáva dokladom. Hlavnými protagonistami v hre o paliarenstvo na Vizovicku sa stali židovskí podnikatelia Zikmund Jelínek a Karel Singer. Zikmund Jelínek si v roku 1891 prenajal pozemok za Chrastěšovskou ulicou, kde postavil liehovar a skladisko. Mal ale veľkého konkurenta v „Prvej vizovíckej pálenici Karla Singra“ v Štěpskej ulici. Po nadúrode ovocia v roku 1894 vznikla ďalšia pálenica – Roľnícky akciový závod ovocinársky vo Vizoviciach (RAZOV). V roku 1921 odišiel Zikmund na odpočinok a riadenie podniku odovzdal synom Rudolfovi (20. 6. 1892 – po 29. 9. 1944) a Vladimírovi (5. 7. 1897 – 10. 6. 1942). Tí v roku 1921 kúpili nie príliš prosperujúci RAZOV, preniesli sem časť svojej výroby a rozšírili vývoz do zahraničia. V roku 1926 sa však rozišli. Rudolf si ponechal závod na Razove pod novou značkou Rudolf Jelínek a Vladimír pokračoval pod značkou „Zikmunda Jelínka synovia“. Rudolf začal na Razove výrobu kóšer destilátov (1934) a vďaka tomu dosiahol on aj Vizovice svetové známosti. Vladimír expandoval v roku 1938. Napriek tomu najväčšou firmou v 30 rokoch bola Prvá vizovická pálenica Karla Singra, vedená Bedřichom a Arnoštom. Druhá svetová vojna priviedla firmy aj rodiny Jelínekovcov a Singerovcov ku skaze. Bedřich Singer stačil vycestovať tesne pred okupáciou do USA, rovnako ako Rudolf Jelínek, ale ten sa v októbri roku

1939 vrátil. V roku 1940 bola na oba podniky uvalená nútená správa. Firmu Singer v roku 1941 kúpili sudetskí Nemci Pfeifferovi a toho istého roku získal pálenicu Jelínekovcov nacistička Ernst Gabriel. O firmu „Zikmunda Jelínka synovia“ bol záujem menší, preto po dobu vojny zostala pod nútenou správou. Podniky v rukách novopečených majiteľov neboli schopné nadviazať na svoju niekdajšiu tradíciu a dospievali k zániku. Jelínekovcov a Singerovcov čakal podobný osud. Karel Singer a jeho manželka Štěpánka zomreli vo vyhladzovacom tábore v Osvienčime, syn Arnošt zomrel pred vojnou, František s manželkou Valériou zahynuli vo vyhladzovacom tábore pri Lodži, prežil syn Bedřich, ale jeho žena Lota zahynula v Osvienčime. Rovnaký osud stretol rodinu Jelínekovcov. Rudolf, jeho žena Irena a syn Jiří boli transportom Cn (1 000 osôb), 23. 1. 1943 z Uherského Brodu prevezení do Terezína pod číslami 122, 123 a 124. Po dvadsiatich mesiacoch strávených v terezínskom gete bol Rudolf transportom El (1 500 osôb), pod číslom 1301 deportovaný 29. 9. 1944 do vyhladzovacieho tábora Osvienčim, kde bol zavraždený. Manželka Irena odišla transportom En (1 500 osôb), do Osvienčimu 4. 10. 1944, ako číslo 1474, kde tiež zahynula. Syn Jiří (16. 12. 1927 – 25. 9. 1990), bol z Terezína deportovaný transportom Ek (2 499 osôb), 28. 9. 1944 do Osvienčimu, a to pod číslom 2 099, kde sa ako jediný z rodiny dožil oslobodenia. Syn Zdeněk (18. 11. 1921 – 14. 5. 1946), tajne opustil Zádveřice 28. 3. 1942, ukrýval sa pod menom Josef Zahradka v Prahe, kde sa zapojil do odbojovej činnosti. Na Moravu sa vrátil v apríli 1945 a 1. mája sa zapojil do povstania v Přerove. Do Vizovic sa vrátil 12. 5. 1945. Vladimír Jelínek zahynul v koncentračnom tábore Flossenbürg, jeho manželka Ida (8. 3. 1900 – 1943), dcéra Anna (1. 8. 1930 – 1943) a syn Tomáš (30. 1. 1934 – 1943), boli zavraždení v Osvienčime, rovnako ako ostatní členovia rodiny vrátane malých detí. Rudolfova sestra Marie (2. 6. 1888 – 17. 3. 1942), zomrela v tábore Izbica (Poľsko) a Karla, vydatá Lustigová (31. 3. 1887 – po 15. 8. 1944), vo vyhladzovacom tábore, rovnako ako jej manžel. Vojnu prežil iba syn Karel Egon (31. 1. 1913 – asi 2003) a dcéra Helena (14. 2. 1909 – 19. 12. 2002), ktorá si po smrti prvého manžela Vojtěcha Nábělka v 30 rokoch vzala Romana Lenarda, ktorý zahynul v apríli roku 1945 v tábore Bergen-Belsen. Helena prečkala vojnu v Paríži, kde sa narodil aj ich syn André (21. 2. 1940). „Moje rozprávanie je o jednu generáciu ďalej, pretože ja som sa narodil v roku 1940 a žil do roku 1945 vo Francúzsku,“ spomína André Lenard. „Otecko zomrel



André Lenard, 2019



Jiří Jelínek a André Lenard, 1946

v Bergen-Belsene a s mamičkou som prišiel do Prahy v októbri roku 1945, po päťdňovej ceste, ja s ťažkým zápalom pľúc. Keď som sa uzdravil, odišli sme do Vizovic, kde syn Rudolfa Jelínka Jiří, menší zavalitejší búrlivák, mal prevziať podnik bez akýchkoľvek skúseností. Zdeněk Jelínek, ktorý firmu po vojne viedol, zomrel už v roku 1946. Potom prišiel rok 1948, kedy sme sa museli z firmy vystahovať a Jiří s manželkou Jarmilou začiatkom roka 1949 emigrovali do Izraela. Rudolf Jelínek bol pre mňa Razov, veľikánske sudy, mne sa aspoň zdali veľikánske, pretože som bol malý chlapec. A tie sudy na dvore voňali kvasom, marhuľami a slivkami. Rudolf Jelínek, teda podľa toho, čo sa tradovalo, bol temperamentný muž, ktorý dokonca dvakrát prehral rodinnú pálenicu v kartách, a preto sa s Vladimírom rozišli. Jiří mal určite charakter Rudolfa v mnohých ohľadoch. „Povojnová obnova vizovických páleníc bola zložitá, pretože čo neukradli Nemci, o to sa „postarala“ Červená armáda. Napriek tomu počas roka 1945 začal Zdeněk Jelínek výrobu so štátnou dotáciou, pretože firma sa tešila priazni štátu ako významný exportér aj zdroj devíz. Zdeněk sa staral aj o osirelý podnik strýka Vladimíra, ale na jar roku 1946 umiera na tuberkulózu. Jiří Jelínek ešte nebol plnoletý, tak čo ďalej? Blížil sa ale február 1948, komunistický prevrat a uvalenie ďalšej nútenej správy na vizovickú pálenicu. Jiří Jelínek sa s manželkou Jarmilou a dcérkou Irenou vystahoval v roku 1949 do Izraela, hneď potom, čo privolil štátu registrovať si značku Rudolf Jelínek. Vizovické pálenice boli začlenené do národného podniku Moravské liehovary a octárne Brno a prešli dlhú púť na ceste k slobode. Dnes akciová spoločnosť RUDOLF JELÍNEK, historicky založená v roku 1894, pokračuje v tradícii výroby destilátov, siahajúce vo Vizoviciach až do roku 1662.

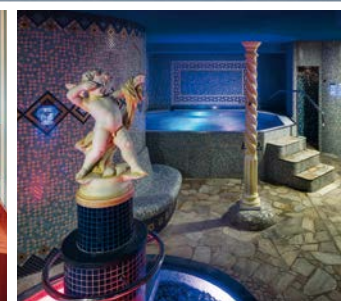
Pre Pamätník Terezín Luděk Sládek

www.facebook.com/TerezinMemorial
www.pamatnik-terezin.cz



národní kulturní památka

foto © autor; RUDOLF JELÍNEK, a. s., kniha Království slivovice, Osudy palírníků a palíren ve Vizovicích, Marcel Sladkowski



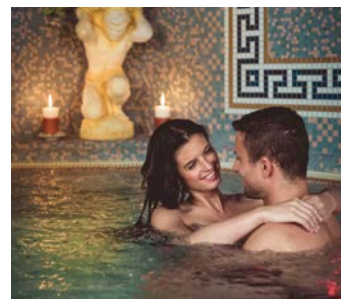
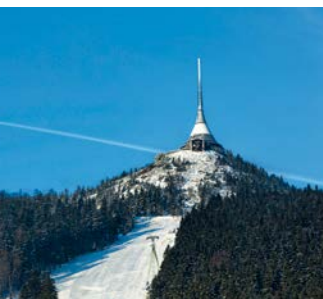
WELLNESS HOTEL BABYLON

- 4* WELLNESS HOTEL BABYLON – komfortné ubytovanie, viac ako 1 000 lôžok
- Wellness centrum – na ploche väčšej ako 1.000 m²
- indoor Aquapark – 4 tobogány, 3D Laser show, Saunový svet, ...
- Lunapark – v štýle staročeskej púti
- Bowling, Laser game, iQPARK, 4D KINO, Indoor adventure golf, ...
- lyžovanie v Ski areáli Ještěd

- 4* WELLNESS HOTEL BABYLON – komfortowe zakwaterowanie, ponad 1 000 miejsc noclegowych
- Wellness centrum – na powierzchni ponad 1.000 m²
- indoor Aquapark – 4 zjeżdżalnie, 3D Laser show, Świat Saun, ...
- Lunapark – plac zabaw z atrakcjami
- Bowling, Laser game, iQPARK, 4D KINO, Indoor adventure golf, ...
- jazda na nartach w ośrodku narciarskim Jested

VŠETKO POD JEDNOU STRECHOU!

WSZYSTKO POD JEDNYM DACHEM!



WELLNESS HOTEL BABYLON

Nitranská 1, 460 07 Liberec, Česká repubika
booking@hotelbabylon.cz | www.HotelBabylon.cz



Czeski Raj

Czeski Raj słynie między innymi z przepięknych widoków. A ponieważ fenomenem całego regionu są między innymi skalne miasta, znajdziemy tu oprócz wieży widokowych również wiele skalnych punktów widokowych. To jest też jednym z magnesów przyciągających turystów do Czeskiego Raju.

Nasz pomysł na wycieczkę do trasa, na której można zobaczyć mnóstwo widoków. Zaczyna się w miejscowości Prachov, skąd wyruszymy po niebieskiej trasie turystycznej w kierunku szczytu Bra-da. Wspinaczka na ten szczyt na pewno jest tego

warta, ponieważ oferuje przepiękny widok na Jičín i okolice. Obok tego szczytu znajdziemy też unikatową Jaskinię Rumcajsa, gdzie na własne oczy zobaczymy, gdzie Rumcajs spał i gdzie gotowała Manka! Z powrotem wyruszymy dla zmiany po zielonej

trasie, gdzie znajdziemy następny punkt widokowy Přívýšina, gdzie znajduje się punkt widokowy Václava Čtvrťka. Tu można się delektować widokiem na dominantę Czeskiego Raju – ruiny zamku Trosky. Teraz już możemy kontynuować dalej do Prachova, którego na pewno nie wolno ominąć, jeżeli chcemy zobaczyć piękne widoki, których w skalnym mieście Prachovské skály jest mnóstwo! W skalnym mieście jest wiele oznakowanych tras i zależy tylko od nas, którą wybierzemy. Na każdej z nich jest punkt widokowy niemal „na każdym rogu”. Jeżeli chcemy uniknąć najbardziej ruchliwych miejsc formacji Prachovské skály, zalecamy zajście na punkt widokowy Ervínův hrad, który leży w odległości paruset metrów od centrum skalnego miasta, ale już nie jest tak znany i jest tu dużo mniej turystów.

-red-



foto © Stowarzyszenie Czeski Raj



Adwent w Kraju libereckim



Zbliża się, a Ty chcesz zaplanować, dokąd w tym roku pojedziesz? Przyjmij zaproszenie do Kraju libereckiego, gdzie można poczuć prawdziwą świąteczną atmosferę wzmocnioną tradycyjnymi targami bożonarodzeniowymi, zapachem grzanego wina, pieczonych kasztanów i migdałów.

Ulubione tragi bożonarodzeniowe odbywają się chyba we wszystkich miastach, ale na szczególną uwagę zasługują te na dziedzińcu Zamku Sychrov (30.11–1.12), w Krajoznawczym Muzeum i Galerii w Českiej Lípce (3–8.12) lub tzw. Czeskie Boże Narodzenie w Jabloncu nad Nysą, czyli szklarskie i biżuteryjne warsztaty, w czasie których można zrobić świąteczne dekoracje i jednocześnie kupić oryginalne prezenty.

Czym byłby adwent bez szopki bożonarodzeniowej – ta Frýdlancie na północy Czech liczy 240 figurek ludzi i zwierząt, z czego ponad sto z nich się porusza. Sercem szopki jest mechanizm zegarowy i odpowiednio zamocowane sznurki. Szop-

ka Gustava Simona (1873–1953) wystawiona jest w drewnianym domku nr 356, gdzie jej twórca spędził dużą część życia. Jeśli chcesz poczuć świąteczną atmosferę wśród zaśnieżonego krajobrazu, możesz wybrać się do Doliny Krzysztofa (Kryštofovo Údolí), gdzie pod gołym niebem zobaczysz 16 m szopkę bożonarodzeniową Josefa Jíry. Stoi tu tylko od początku adwentu do święta Trzech Króli.

W czasie wędrówek za gwiazdą betlejemską nie można pominąć Żelaznego Brodu. W tutejszym Minimuseum Szopek Bożonarodzeniowych znajduje się sześćdziesiąt szklanych szopek, zarówno zabytkowych, jak i współczesnych. To jedna z największych kolekcji tego typu w Republice Cze-

skiej. Minimuseum połączone jest ze sklepem produktów szklanych, warsztatem kreatywnym, a od czasu do czasu organizowane są pokazy szklarskie.

Inną kolekcję szopek bożonarodzeniowych zobaczyć można w Muzeum Karkonoskim w Jilemnici. Jej najcenniejszym eksponatem jest wspaniała mechaniczna szopka z elementami dźwiękowym, która stworzona została w latach 1883–1913 przez Jáchyma Metelkę. Wszystkie 142 ruchome figurki napędzane są przez jeden obciążnik, pozostałe trzy obciążniki odpowiadają za efekty dźwiękowe. Jeśli zdecydujesz się na porównanie prac Metelków, odwiedź Vysoké nad Jizerou, gdzie wystawiono ruchomą szopkę kowala Jana Metelky (1855–1924). Historię świętej rodziny przedstawią tutaj 203 ruchomych figurek, 92 z nich porusza się samodzielnie.

Facebook: Liberecký kraj cestou necestou
www.liberecky-kraj.cz



Trzebiechovické Muzeum Szopek

Adwent to czas tradycji ludowych, ich domem jest Hradecko!

Dlaczego warto do nas dołączyć? Ponieważ Hradecko jest obszarem o wielu twarzach, a każda z nich jest czymś wyjątkowym. Przyjdź i odkryj naturalne piękno, unikalną architekturę i przypomnienia z różnych okresów naszej historii. Cała rodzina będzie się dobrze bawić!

Muzeum Zabawek Stuchlíkovi

Muzeum Zabawek w Nowym Bydżowu otwiera zupełnie nową wystawę szoppek. Artysta i kolekcjoner Ondřej Vávra troszczy się o 100 szoppek. Jednym z najciekawszych eksponatów jest duża rzeźbiona szopka „Bydžovské Creche”, która przedstawia wiele kościołów, budynków i otaczającego krajobrazu Nowego Bydżowa.

Grudnia 2019

www.muzeumhracekbydzov.cz



Boże Narodzenie w skansenie



Muzeum Zabawek Stuchlíkovi

Trzebiechovické Muzeum Szopek

Muzeum Szopek w Trzebiechovicach to szczególne miejsce, w którym można znaleźć dokumentację szoppek statycznych i mechanicznych. Muzeum świadczy usługi doradztwa specjalistycznego w zakresie restaurowania szoppek mechanicznych, dla muzeów oraz kolekcjonerów prywatnych. Jest jedynym tego rodzaju ośrodkiem w Czechach.

Nowa ekspozycja – historia szopki w Trzebiechovicach

12.1.2019 – 31.12.2022

www.betlem.cz

Podorlicki skansen Krňovice

Podorlicki Skansen Krňovice jest jedynym muzeum tego typu w Kraju Kralowehradeckim (Královéhradeckém kraji). Skupia zabyki architektury i techniki Kraju Kralowehradeckiego, podgórze Gór Orlickich i Podkarkonoszy.

Czy wiesz, jak wyglądały Święta Bożego Narodzenia podczas naszych prababek? Jak święci, ozdoby czy piekło dekorowali cukierki? Przyjdź i porozmawiaj z nami, skosztuj ponczu „Krňovice”, chleba lub suszonych owoców i wypróbuj tradycyjną technikę wykonywania ozdób z pereł, dekorowania pierników oraz malowania szklanych kulek i dzwonków ceramicznych.

Boże Narodzenie w skansenie

14. – 15.12.2019

www.krnovice.cz

www.hradecko.eu

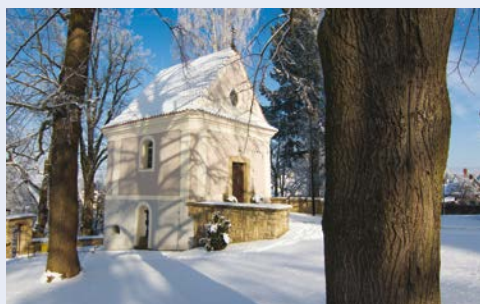


W oczekiwaniu na święta

Adwent zaczyna w Ústí nad Orlicí pierwszym grudniowym tradycyjnym zapaleniem lampek na choince, święceniem wieńców, programem kulturalnym oraz jarmarkiem organizacji pozarządowych i szkół na Placu Pokoju (Mírové náměstí). W okresie adwentu przy choince działa też specjalna świąteczna poczta. Dzieci mogą napisać listę świątecznych życzeń i posłać ją bezpośrednio Dzieciątku, które w całych Czechach przynosi prezenty.

Pełną zadumy atmosferę adwentową poczuć można nie tylko w kościele Wniebowzięcia NMP, ale także w przyległym parku. Można tu pomodlić się w kaplicy św. Jana Pawła II, zadzwonić na dzwonach rurowych czy kontemplować pełną spokoju i radości atmosferę zbliżającego się Bożego Narodzenia.

Schronienie przed zimową pogodą daje np. miejskie muzeum, gdzie wystawione będą tradycyjne ústeckie malowane szopki bożonarodzeniowe, nieodzowna część świątecznej atmosfery.



Koniec roku można świętować przy dźwiękach sylwestrowego koncertu zespołu muzycznego „Kanci paní nadlesní“ oraz przy sylwestrowym pokazie fajerwerków.

Przyjdźcie do nas odpocząć i zrelaksować się.

1. 12. 2019 **Ústeckí adwent** | Mírové náměstí | jarmark, koncert, zapalenie lampek na choince

26. 12. 2019 **Žywa szopka bożonarodzeniowa** | przed kościołem Wniebowzięcia NMP (kostel Nanebevzetí Panny Marie) | inscenizowana opowieść biblijna

31. 12. 2019 **Sylwester na rynku** | Mírové náměstí | toast, koncert, pokaz sztucznych ogni

Centrum Informacji Turystycznej
ul. Sychrova 16
532 24 Ústí nad Orlicí
Tel.: +420 465 514 271
e-mail: ic@muuo.cz
www.ustinadorlici.cz



[ou] Město Ústí nad Orlicí





Punkevní jaskyňa

Južná Morava

Centrála cestovního ruchu
jižní morava

V podzemí nás nepřízeň počasí nezaskočí

Magické jaskyne

Zvláštne miesto má medzi turistickými magnetmi Južnej Moravy **Moravský kras** – **najväčšia a najlepšie vyvinutá krasová oblasť** v Českej republike, ležiaca len pár kilometrov severne od Brna. V zimných mesiacoch môžete navštíviť jaskyne **Výpustek**, **Punkevní jaskyňu** s mohutnými podzemnými sieňami s kvapľovou výzdobou alebo **Sloupsko-Šošůvské jaskyne**, ktoré ponúkajú najdlhšiu verejnú prístupnú podzemnú návštevnícku trasu (1230 m).



Labyrint pod Zelným trhom, Brno

Pre zmenu potom môžete navštíviť umelo vytvorenú umeleckú jaskyňu vytesanú v pieskovo-ovom masíve vo vnútri kopca Milenka v obci **Rudka u Kunštátu**. Pripravte sa tam na stretnutie so sochami Blanických rytierov či sochou prezidenta T. G. Masaryka.

Pod dlažbou historických miest

Priamo v srdci kráľovského mesta Znojmo sa otvára vstup do **Znojmského podzemia**. Je najväčším systémom podzemných chodieb a pivníc v ČR, a zároveň jeden z najväčších labyrintových systémov v strednej Európe. Tento unikátny labyrint je dlhý takmer 27 km a miestami má až 4 poschodia – všetky ale prístupné nie sú. Môžete si ho prejsť v klasickej alebo strašidelnej prehliadkovej okruhu, ale aj v 3 špeciálnych adrenalínových trasách.

Svoje rozsiahle mestské podzemie má aj **Brno** – verejnú prístupnú sú stredoveký **Labyrint pod Zelným trhom**, **Mincmistrovský sklep** na Dominikánskom námestí alebo **Kostnice u sv. Jakuba**. V rámci projektu sprístupnenia brnenského podzemia verejnú sa však môžete pozrieť aj do **technických kolektorov** alebo do jedného z najutajovanejších **krytov pod Špilberkom**. Vznikol v dobe nacizmu ako úkryt Luftschutzu pred americkým a sovietskym bombardovaním Brna. Pri prieskume brnenského podzemia nemôžeme vynechať **kazematy na Špilberku**, ktoré predovšetkým v dobe baroka slúžili ako obávané väzenie pre najťažších a najobávanejších zločincov celej monarchie a neskôr aj pre politických väzňov.

Pivnice s vôňou vína

To v zámockej vínnej pivnici vo **Valticiach** čaká úplne iná atmosféra. Sídli tu Národné vinárske centrum. Víno tu stretnete aj vo **Valtickom podzemí** – v unikátnom podzemnom labyrinte historických vínnych pivníc v celkovej dĺžke 710 m a v množstve ďalších vínnych pivníc vo vinárskych obciach Južnej Moravy.

Viac turistických tipov a kalendár akcií Južnej Moravy nájdete na www.jizni-morava.cz.



Nové expozície Moravského krasu



Valtické podzemí



Jaskyňa Výpustek – Moravský kras



Adventní Olomouc Adwentowy Ołomuniec

Objevte i vy kouzlo adventu v Olomouci!

Speciální nabídka adventních pobytů
od 22. 11. do 23. 12. 2019.

Třídenní pobyt pro dva již od 2 990 Kč!

Odkryjte magii adventu w Ołomuńcu!

Specjalna oferta pobytów adwentowych
od 22. 11. do 23. 12. 2019.

Trzydniowy pobyt dla dwóch osób już od € 116!

Rezervace a více informací na / Rezerwacja i więcej informacji na:
www.olomouctravel.cz



tourism.olomouc.eu

Múzeum Olomouckých tvarôžkov



**muzeum
olomouckých
tvarůžků**



Múzeum je venované jedinému pôvodnému českému syru. História výroby Olomouckých tvarôžkov je dlhšia ako päťsto rokov. Múzeum nájdete v Lošticiach neďaleko mesta Olomouc.

- celoročná prevádzka
- individuálne prehliadky
- interaktívne prvky
- retro kino



Podnikové predajne:

Loštice, Brno, Olomouc, Ostrava

Více na: www.tvaruzky.cz

Muzeum Serków Ołomunieckich



Muzeum Olomouckých tvarůžků, ul. Palackého 2, 789 83 Loštice
Tel.: +420 583 401 217, e-mail: awmuzeum@tvaruzky.cz

Poświęcone jednemu oryginalnemu czeskiemu serowi, szczytującemu się ponad 500 letnią tradycją, można znaleźć w Lošticach nieopodal Ołomuńca.

- czynne przez cały rok
- zwiedzanie indywidualne
- elementy interaktywne
- retro kino



Sklepy firmowe:

Loštice, Brno, Ołomuniec, Ostrawa

Więcej na: www.tvaruzky.cz

Jeseník, miasto w sercu natury

Jeseník
miasto w sercu przyrody

Jeseník, miasto pełne zieleni i źródeł czystej wody, pyszniące się również najczystszy powietrzem w Europie Środkowej. Ta niezwykła kompozycja bogactwa naturalnego miała wpływ na powstanie unikatowego uzdrowiska klimatycznego położonego w odległości niespełna dwóch kilometrów od miasta.



Uzdrowisko Priessnitza nosi nazwę na cześć swojego założyciela – fenomenalnego samouka w zakresie medycyny naturalnej Vincenza Priessnitza i dominuje nad okolicą oferując swoim gościom niezwykle doznania.

Osobom wybierającym się do Jeseníka polecamy zajrzeć na **kamienną wieżę widokową na Zlatém Chlumu** o wysokości 26 metrów. Wieża znajduje się na wysokości 875 m n.p.m. nad miastem i rozciąga się z niej widok na pasmo górskie Hrubý Jeseník, Góry Rychlebské a widok rozciąga się aż do naszych sąsiadów w Polsce, do jeziora Otmu-

chowskiego. Czy chcesz zobaczyć Czertowe skały? Jeśli tak, wybierz się do miejsca zwanego **Czarcimi Kamieniami**, formacji skalnej słynącej z legend, o wysokości 40 metrów i długości 100 metrów, znajdującej się w odległości około 30 min spaceru od wieży widokowej Zlatý Chlum i około 3 km od miasta.

W Jeseníku nie można się nudzić nawet podczas złej pogody. Średniowieczna Twierdza Wodna położona w centrum miasta oferuje mnóstwo nauki i zabawy. Wystawy stałe poszerzą twoją wiedzę na temat tego malowniczego regionu, prezentując miejscową florę i faunę, i przybliżając wiele ciekawostek o historii tutejszego uzdrowiska. Można się również zagłębić w ciemnych kartach historii, na wystawie procesów czarownic na Jeseníku, które odbywały się tu w XVII wieku.

Nie mniej ciekawym miejscem w Jeseníku jest Katownia. Nie trzeba się bać o utratę głowy, wręcz przeciwnie. Katownia w rzeczywistości działa jak nowe Centrum Informacji polsko-czeskiej, w którym można zaczerpnąć wiele pomysłów nie tylko na wycieczki czy zakwaterowanie. Dla miłośników



historii jest przeznaczona **wystawa Księstwo Nyckie** opisująca w interaktywny sposób wspólne historyczne dziedzictwo polsko-czeskiego pogranicza.

www.jesenik.org

foto © Miasto Jeseník, Martin Pokorný, Tomáš Neuwirth, Milan Dvořáček

Poznaj Sudety na nartach

Głównym działaniem projektu Poznaj Sudety na nartach była budowa oświetlonych tras narciarstwa biegowego po obu stronach granicy. To wyjątkowa atrakcja w Górach Orlickich i Górach Bystrzyckich. Po stronie czeskiej trasa została zbudowana na terenie obrębu ewidencyjnego Jadrná (Orlické Záhoří) o długości okr. 5 km. Po stronie polskiej oświetlona trasa okólna (pętla) jest zlokalizowana na Spalanej i ma długość 660 m. Obie pętle oddalone są od siebie ok. minut jazdy samochodem. Mapy promocyjne obu tras są dostępne Centrum Informacji Turystycznej w Orlickich Záhoří. Serdecznie zapraszamy!

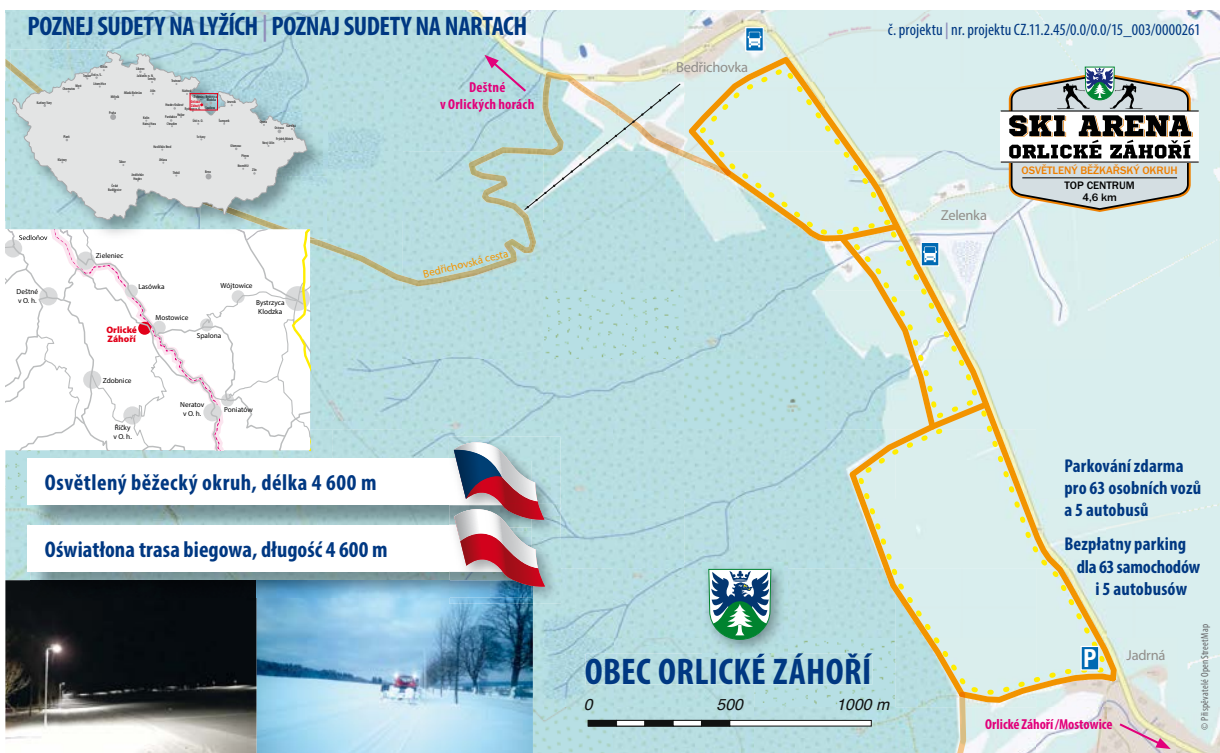
www.orlickezahori.eu



PŘEKRAČUJEME HRANICE
PRZEKACZAMY GRANICE
2014—2020



EVROPSKÁ UNIE / UNIA EUROPEJSKA
EVROPSKÝ FOND PRO REGIONÁLNÍ ROZVOJ
EUROPEJSKI FUNDUSZ ROZWOJU REGIONALNEGO





Ostravské Boží Narodění

Ostrava jako božonarodzeniowa destinacja? Dlaczego nie! Także w tym roku na Placu Masaryka (Masarykovo náměstí) i Placu Jiráska (Jiráskovo náměstí) od 29 listopada do 23 grudnia zagospodarzą targi božonarodzeniowe. Place i przyległe uliczki oświetlą piękne świąteczne dekoracje, wszędzie roznosić się będzie zapach choinek i božonarodzeniowego ponczu. Adventowy jarmark ma bogaty program towarzyszący, nie zabraknie także lodowiska czy żywej szopki božonarodzeniowej ze zwierzętami.

Błędem byłoby przyjechać tylko na targi božonarodzeniowe. W Ostrawie warto zwiedzić Zamek Śląskoostrawski, gdzie odbywa się tradycyjna wystawa szopki božonarodzeniowych (5.12-5.1) czy Dolní Vítkovice, były kompleks pr-

zemysłowy, który w ostatnim czasie stał się jedną z najchętniej odwiedzanych atrakcji Czech. Nie trzeba bać się zimowej pogody. Zagrać się można przy interaktywnych eksponatach w Małym i Dużym Świecie Techniki, a na Bolt Tower w ciepłe

wypić kawę z widokiem na hutę i miasto. Jeśli już mowa o widokach – warta odwiedzin jest także wieża widokowa Nowego Ratusza. Z największej wieży ratuszowej w kraju, która jest otwarta 365 dni w roku, rozciąga się przepiękny widok na całą Ostrawę. W tutejszym centrum informacji dostępne są materiały promocyjne czy pamiątki. Dobrym pomysłem jest także wizyta w ostrawskim ZOO, gdzie obserwować można zwierzęta w ogrzewanych pawilonach. W czasie spaceru po zaśnieżonym ogrodzie botanicznym poczujesz prawdziwą świąteczną atmosferę. Więcej informacji i pełen program dostępny na www.ostravainfo.cz/pl oraz www.ostravskevanoce.cz.

Ostravské Vianoce

Ostrava ako vianočná destinácia? Prečo nie! Aj tento rok sa Masarykovo a Jiráskovo námestie premení v rozsiahle vianočné trhy, ktoré potrvajú od 29. novembra až do 23. decembra. Obe námestia a priľahlé uličky rozžiari krásna vianočná výzdoba a prevonia ihličie a vianočný punč. Adventný jarmok má bohatý sprievodný program, tešiť sa ale môžete aj na oblúbené klzisko alebo živý betlehem so zvieratkami.

Bola by však chyba prísť iba na vianočné trhy. Keď už v Ostrave budete zájdite na Slezskoostravský hrad, kde prebieha tradičná výstava betlehemov (5. 12. – 5. 1.), alebo sa pozrite do Dolných Vítkovic – bývalého priemyselného komplexu, ktorý sa v posledných rokoch stal jednou z najna-

vštevovanejších atrakcií Česka. Chladu sa tu báť nemusíte, pri interaktívnych exponátoch v Malom a Veľkom svete techniky sa určite zahrejete a na Bolt Tower si potom v teple dáte kávičku s krásnym výhľadom na huty a mesto. Keď už hovoríme o výhľadoch, nevynechajte ani vyhlídkovú vežu

OSTRAVAINFO!!!

Nové radnice. Z najvyššej radničnej veže v krajine, ktorá je otvorená 365 dní v roku, budete mať Ostravu ako na dlani a navyše si v tunajšom infocentre môžete vyzdvihnúť bezplatné informačné materiály alebo kúpiť suveníry. Za návštevu ale v zime stojí tiež ostravská zoo. Zvieratá môžete pozorovať vo vyhriatych pavilónoch a prechádzka zasneženým botanickým parkom vás naladí na tú pravú vianočnú nôtu. Viac informácií a úplný program vianočných akcií nájdete na www.ostravainfo.cz a www.ostravskevanoce.cz.

Informačné centrum roka 2019

Asociácia informačných centier Slovenska (AICES), vydavateľstvo KAM po Česku, Info T.I.C. a webový portál www.kamposlovensku.sk počas leta 2019 realizovali anketu Informačné centrum roka 2019. Anкета prebiehala na webovom portáli www.kamposlovensku.sk počas letných mesiacov od 21. júna do 31. augusta 2019.

Pomocou ankety sa vytvoril priestor pre propagáciu a zviditeľnenie jednotlivých informačných centier Slovenska, ktorý bol prínosom obzvlášť počas turistického sezóny. Anкета slúžila predovšetkým návštevníkom aj na šírenie povedomia o službách informačných centier, ktoré skvalitnili ich dovolenky, poradili výlety a ukázali možnosti nezabudnuteľných zážitkov. Anкета Informačné centrum roka 2019 prebiehala pod záštitou Ministerstva dopravy a výstavby Slovenskej republiky.

Celkovo sa zapojilo 2 713 platných hlasujúcich, ktorí rozhodli o najpopulárnejších informačných centrách v jednotlivých regiónoch Slovenska.

V západoslovenskom regióne sa najobľúbenejšími turistickým informačným centrom stalo Kultúrno-informačné centrum Trenčín (77 hlasov). V stredoslovenskom regióne sa top turistickým informačným centrom stalo IC Banská Štiavnica s úctyhodnými 766 hlasmi. Vo východoslovenskom regióne sa najpopulárnejším turistickým informačným centrom stala Turisticko-informačná

kancelária TIK Rožňava so 159 hlasmi. Absolútnym víťazom ankety Informačné centrum roka 2019 sa stalo Informačné centrum mesta Banská Štiavnica s počtom hlasov 766. Toto číslo predstavuje celkových 28% celkových platných hlasov a odrzkadľuje popularitu tohto informačného centra nielen v regióne ale aj na Slovensku.

Gratulujeme víťazným turistickým informačným centrách za odvahu sa zapojiť do prvého ročníka súťaže popularity a všetkým tým, ktorí im odovzdali svoje hlasy. Za podporu ďakujeme našim partnerom súťaže, ktorí pre súťažiacich pripravili hodnotné ceny a Ministerstvu dopravy a výstavby Slovenskej republiky za prevzatie záštity nad súťažou popularity turistických informačných centier.

Tešíme sa spoločne na ďalší ročník.

Asociácia informačných centier Slovenska
Námestie mieru 1, 031 01 Liptovský Mikuláš
tel.: +421 905 334 613
e-mail: info@infoslovak.sk
<http://aices.sk>



Výsledky ankety				
kraj	hlasy	overené hlasy	platné hlasy	neplatné hlasy
Banskobystrický	2607	1660	1659	948
Bratislavský	120	78	78	42
Košický	417	269	269	148
Nitriansky	139	90	90	49
Prešovský	106	67	67	39
Trenčiansky	167	122	122	45
Trnavský	78	45	45	33
Žilinský	617	383	383	234
	4251	2714	2713	1538

Výsledky ankety	
Banskobystrický samosprávny kraj	1 659
Informačné centrum mesta Banská Štiavnica	766
Kultúrne a informačné centrum mesta Kremnica	368
Turistické informačné centrum Revúca	291
Informačné centrum Banská Bystrica	76
Turisticko-informačná kancelária Brezno	70
Turistické informačné centrum mesta Rimavská Sobota	47
Mestské informačné centrum Lučenec	20
Info Donovaly, s. r. o.	13
Novohradské turisticko – informačné centrum Filákov	6
Informačné centrum Nová Baňa	2
Žilinský samosprávny kraj	383
Turistické centrum Terchová – UTEČZMESTA	233
Informačné centrum mesta Liptovský Mikuláš	140
Turistická informačná kancelária Zuberec	4
TIK Snowland Valčianska dolina	4
Turisticko-informačné centrum – Cestovná agentúra Trstená	1
Informačné centrum Ružomberok	1
Košický samosprávny kraj	269
Turisticko-informačná kancelária TIK Rožňava	159
Turistické informačné centrum Spišská Nová Ves	55
Informačné centrum MĽC Košice	34
Návštevnícke centrum Košice – oficiálne informačné centrum mesta Košice	17
Regionálny informačný bod, Košice Región Turizmus	3
Turistická informačná kancelária mesta Michalovce	1
Turistické informačné centrum Veľké Kapušany	0
Trenčiansky samosprávny kraj	122
Kultúrno-informačné centrum Trenčín	77
Turisticko – informačná kancelária mesta Prievidza, n. o.	42
1. Slovensko-české infocentrum Kohútka	2
Česko-slovenské regionálne informačné a spoločenské centrum Púchovskej doliny Dohňany	1
Turisticko informačná kancelária ZOHD Handlová	0
Turistická informačná kancelária Považská Bystrica	0
Nitriansky samosprávny kraj	90
Levická informačná agentúra	58
Turistické informačné centrum Nitra	32
Bratislavský samosprávny kraj	78
Turistické informačné centrum – Bratislavská organizácia cestovného ruchu	52
Informačno-predajné miesto Čunovo	12
Diaľničný hraničný priechod	
Informačno-predajné miesto Jarovce	10
Diaľničný hraničný priechod	
Turistické informačné centrum Senec	2
Turisticko-informačná kancelária mesta Malacky	1
Mestské informačné centrum Pezinok	1
Prešovský samosprávny kraj	67
Mestská informačná kancelária Poprad	25
Tatranská informačná kancelária Starý Smokovec	13
Turistické informačné centrum Štrbské Pleso	9
Informačná kancelária mesta Levoča	7
Turistické informačné centrum Humenné	6
Turisticko informačná kancelária Bardejov	5
Tatranská informačná kancelária Tatranská Lomnica 98	2
Turisticko informačná kancelária pri CA UNITUR Snina	0
Turistické informačné centrum Stropkov	0
Trnavský samosprávny kraj	45
Infosen Senica	18
Informačno-predajné miesto Brodské	10
Diaľničný hraničný priechod	
Turistická informačná kancelária mesta Skalica	7
Turistické informačné centrum Región Trnava	5
Turistické informačné centrum a cestovná kancelária IVCO TRAVEL Piešťany	4
Piešťanské informačné centrum	1

THE WINGED ARROW
ŠKODA COMPANY LOGO

DER GEFLÜGELTE PFEIL
DAS MARKENZEICHEN FÜR ŠKODA



ŠKODA
SIMPLY CLEVER

ŠKODA MUZEUM

ŠKODA Múzeum a výrobné závody ŠKODA AUTO

Pozývame Vás do Mladej Boleslavi, iba 60 km od Prahy, na prehliadku ŠKODA Múzea aj na exkurziu do výrobných prevádzok ŠKODA AUTO.

Individuálna prehliadka múzea je možná kedykoľvek v rámci otváracej doby, prehliadky múzea so sprievodcom, exkurzie do výrobných prevádzok ŠKODA AUTO a cudzojazyčný výklad po predchádzajúcom objednaní.

ŠKODA Muzeum i zakłady produkcyjne ŠKODA AUTO

Zapraszamy do Młoda Bolesław, zaledwie 60 km od Pragi, do zwiedzenia ŠKODA Muzeum oraz zakładów produkcyjnych ŠKODA AUTO. Zwiedzanie indywidualne muzeum jest możliwe kiedykolwiek w godzinach otwarcia, zwiedzanie muzeum z przewodnikiem, zwiedzanie zakładów produkcyjnych ŠKODA AUTO i przewodnik obcojęzyczny po uprzednim zamówieniu.

ŠKODA Muzeum, tř. Václava Klementa 294, Mladá Boleslav
T: +420 326 832 038, E: museum@skoda-auto.cz
muzeum.skoda-auto.cz

Tradičný český výrobca
vianočnej výzdoby,
dekorácií a osvetlenia

Wiodący czeski producent
tradycyjnych ozdób
choinkowych, dekoracji
i oświetlenia



vanocni
vyzdoba
.cz 

431 51 Klášterec nad Ohří, Průmyslová 6, Czech Republic
www.emkamont.com · www.vanocnivyzdoba.cz
tel.: +420 777 798 045 · info@emkamont.com