

Turistický magazín

ročník XIV., duben 2020

ZDARMA

# KAM

po Česku

[www.kampocesku.cz](http://www.kampocesku.cz)

*Čas jsou peníze?  
To museli objevit  
někde jinde - my  
na to nemáme ani  
čas, ani peníze.*

*-Gabriel Laub-*

## Čas má ostré zuby, kterými vše ohlodává, i věci nejpevnější







## PŘEDPLATNÉ



**SEND Předplatné s. r. o.** | Ve Žlíbku 1800/77 | 193 00 Praha 9  
e-mail: [send@send.cz](mailto:send@send.cz) | tel.: +420 225 985 225 | mobil: +420 777 333 370

**REDAKCE KAM po Česku** | Kubelíkova 30 | 130 00 Praha 3  
e-mail: [redakce@kampocesku.cz](mailto:redakce@kampocesku.cz) | tel.: +420 222 944 816-7 | mobil: +420 602 223 279

[www.kampocesku.cz](http://www.kampocesku.cz)





## Velikonoce (ne)známe?

**Velikonoce jsou každoročním svátkem celého křesťanského světa i přesto, že v evangeliích Starého a Nového zákona není o tomto svátku jediná přímá zmínka. Bible se také nezmiňuje o velikonočních vajčkách, košících, mazancích, beráncích, králících, pomlázkách, větvičkách či pústu.**

Jen pro pořádek, na Květnou neděli přijíždí Ježíš s učedníky do Jeruzaléma oslavit židovský svátek pesach. O Modrém pondělí patrně odpočíval po dlouhé cestě. Proč měl šedivé úterý, není známo, ale na Škaredou středu jej Jidáš zradil velekněžím. Na Zelený čtvrtek uspořádal v Getsemanské zahradě rozlučkovou večeři pro přátele, protože tušil, že na druhý den, na Velký pátek, bude označen polibkem Jidáše na tvář a zatčen vojáky. Poté byl odsouzen a ukřižován na hoře Golgota. O Bílé sobotě byl sejmut z kříže a vydán na žádost Josefa z Arimatie k uložení do skalního hrobu. V neděli na Boží hod velikonoční vstal z mrtvých. Nu a na Červené pondělí se katolíci radují ze svého vykoupení. Isaac Newton se klonil k Ježíšovu ukřižování 23. 4. 34. Oxfordští vědci ale tvrdí, že biblické částečné zatmění úplňku nad Jeruzalémem bylo 3. 4. 33, skončilo 51 min. po východu slunce, takže Ježíš vstal z hrobu 5. dubna 33. Pro katolickou elitu dost možná nedůležité skutečnosti, protože by spíše raději pomlčela o židovském původu Ježíše s tradicí oslav svátku pesach. Svátek převzali Hebrejci asi před 3 500 lety od канаánských semitských kmenů, a slaví tak vyvedení svého národa z egyptského otroctví. Proto v 5. století katolíci stanovili den Velikonoc na nejbližší neděli po prvním jarním úplňku.

Jan Křtitel nazval Ježíše Beránkem božím, ale jehněčí pečínka je pro Hebrejce silnou rukou Boží konající poslední ze sedmi egyptských ran. Snad byla spotřeba jehněčího neúnosná, snad jeho zdražení v 19. století vedlo katolíky k pečení Beránka božího ze sladkého těsta. Vejce jako symbol plodnosti a pospolitosti jsou pro Hebrejce život a naděje, upravená natvrdo pak symbolizují schopnost odolávat ranám osudu. Pečení a pojidání mazanců však pochází ze starších pohanských dob, kdy se původně sluneční bochánky pekly z vajec a sýra, teprve od 18. století ze sladkého těsta. Velikonoční jídelníček nabízí i mladou zeleninu či bylinky, pro Hebrejce symbol strádání v egyptském otroctví, ale také probuzení přírody. Ostatně Velikonoce jsou odpradáвна vnímány jako svátky jara. Jen škoda, že pro sedmdesát procent z nás je to vedle drakonických nákupů to jediné, co nám z Velikonoc zbylo.

Luděk Sládek

## ■ KAM vybírá z obsahu

Král já a dost	2
Slavný vydavatel	4
Sochař z Humpolce	5
Českou parou vpřed	7
Jezdecké sochy	8
Do Tábora s dětmi – 5 tipů na jarní výlet	14
Rozhledna Šťastná věž	16
Mariánské Lázně, seznamte se...	17
Město Cheb připravuje novou prohlídkovou trasu	18
Fotohádanka KAM@RÁD	22–23
Příroda je u nás na dosah	25
Objevte Tyršovu rozhlednu	26
V Ostravě je stále něco nového	29
Sasko „ujíždí“ na kole	31



Milí čtenáři,

cestou do redakce městem duchů a lidí bez tváří funím pod rouškou, co dům dal, v zapocených brýlích do kopce ztlchlou žižkovskou ulicí. Hlavou mi táhne otázka, proč se svět zastavil a ten můj s ním? Čínská čuňata, hady, netopýry či luskouny nejím. V cizině nelyžuju a po světě nelétám. Viděno z té lepší stránky, nakonec půjde jen o epizodu podobnou té se jménem Chrudoš,

známým snad jen hráčům AZ-kvízu. Historicky se zjevilo v opeře Libuše Bedřicha Smetana, kdy bratři Chrudoš od Otavy a Štáhlav na Radbuze vedli spor, který měla rozsoudit kněžna Libuše. Chrudoš však odmítal soud ženy, proto si Líba vzala Přemka a šlo to. Pravda je, že Chrudoš a Štáhlav jsou výmyslem Václava Hanky z Rukopisu zeleňohorského, který se tak snažil podnitit národní obrození. Smetana inspirovan rukopisem zhudebnil libreto J. Wenziga a vznikla opera. Smyšlená jména skončila v propadlišti dějin, stejně jako příběh Libuše s Oráčem. Příběh koronafujtajblu vidím stejně. Náš svět sice už nebude jako předtím, ale lidé se poučí a půjde to.

Jen si uděláme načas čas na svůj svět doma. Rodiče si uvědomí, že je jiné mít děti ráno před školou a večer před „umýt, vyčúrat a spát“ než být s nimi po celé týdny. Bude to nápor na nervy udržet je doma a získat si jejich pozornost, tak jim držíme palce, ať zkouškou projdou se ctí. My ostatní budeme cestovat spíše jen prstem po mapě, nebo si můžete v našich magazínech číst o výletech, až to časy dovolí. O žádné vydání nepřijedete, stačí si objednat předplatné nebo nás sledovat na [www.kampocesku.cz](http://www.kampocesku.cz). Kraje, města, památky, muzea, galerie, divadla i další ve snaze udržet si vaši pozornost jsou ve svých pozváních vynalézaví, zkrátka báječní.

Nic netrvá věčně, ani láska k jedné slečně, proto konejme uvážlivě, odpovědně, s pochopením, ohleduplností a veselou myslí, dříve vše odezní. Testem vaší pozornosti může být v tomto vydání tradičně několik dubnových vtípků aprílových a je na vás nenechat se napálit. Najdete tu také velkou fotohádanku, která je výzvou k souboji s pamětí. Zkrátka neklesejte na mysl, nic se nejl tak horké, jak se uvaří. Bude lépe, a proto na počtenou v květnu.

Luděk Sládek, šéfredaktor



vyšlo 24. 3.



vyšlo 30. 3.

### KAM po Česku (měsíčník)

vydává v ČR: Vydavatelství KAM po Česku, s. r. o.  
Kubelíkova 1108/30, 130 00 Praha 3, IČ: 04892232  
tel.: +420 222 944 816–7, e-mail: [redakce@kampocesku.cz](mailto:redakce@kampocesku.cz)  
[www.kampocesku.cz](http://www.kampocesku.cz)  
registrováno: MK ČR E 17865, ISSN 1802–8640

grafický návrh, zlom a předtisková příprava: Luděk Dolejší, tisk: Akontext, s. r. o.  
distribuce pro předplatitele: jménem vydavatele zajišťuje SEND Předplatné, s. r. o.,  
tel.: +420 225 985 225, e-mail: [send@send.cz](mailto:send@send.cz), [www.send.cz](http://www.send.cz)

foto Kalendárium: © Wikimedia Commons, Národní památkový ústav, J. Abel  
titulní strana: foto © Depositphotos™

Zaslání příspěvku nebo díla dává zaslátel souhlas vydavateli k jeho šíření v tištěné či elektronické podobě. Za zveřejnění inzerce a PR článků odpovídá zadavatel. Za změnu programu odpovídá pořadatel. Přetisk článků včetně obrázků se vyslovně zapovídá.

Veškerá práva včetně práva reprodukce jsou vyhrazena.

© Vydavatelství KAM po Česku, s. r. o.





Hnězdo, relikviář sv. Vojtěcha

## Lech, Čech, Rus (1020 let)

**Arcibiskupství v Hnězdně bylo založeno nad hrobem mučedníka Vojtěcha Slavíkovce. Prvním arcibiskupem byl Vojtěchův nevlastní bratr Radim (Gaudencius).**

Podle legendy bratři Lech, Čech a Rus hledali místo k osídlení a došli k pahorku, kde stál dub a na něm hnízdil bílý orel. Lech se rozhodl zůstat, zbudovat hrad Hnězdo (hnízdo) a bílého orla přijal za svůj znak. Čech odešel na jih a Rus na východ.

Od konce 8. století tu stálo hradiště kmene Polanů na návrší Lecha. Roku 977 zde byla pohřbena kněžna Doubravka Přemyslovna a roku 999 svatý Vojtěch. V polovině 10. století se stalo hlavním městem polského státu. V roce 1000 se u hrobu Vojtěcha sešel německý císař Ota III. s polským knížetem Boleslavem I. Chrabrým (hnězdenský sjezd) a založili arcibiskupství.

Josef Grof

foto © Wikimedia Commons

## Král já a dost (935 let)

**Vratislav II. (okolo 1031 – 14. 1. 1092), vládce olomouckého údělu (1055–1056 / 1058–1061), český kníže (1061–1085), byl první český král a nepanující král polský (1085–1092). Jako kníže byl Vratislav II. a jako král Vratislav I.**



Vyšehradský kodex, patrně král Vratislav II.

Druhorozený syn Břetislava I. a Jitky ze Svinibrodu byl bratrem Spytihněva II., Konráda I. Brněnského, Oty Olomouckého a biskupa Jaromíra. Jeho první manželka zemřela vězněna v Olomouci při porodu, jeho dru-

há manželka Adléta byla uherská princezna, dcera Ondřeje I. Arpádovce. Vratislav za věrné služby císaři Jindřichu IV. získal v dubnu 1085 na dvorském sjezdu v Mohuči královskou nedědičnou korunu. Korunován byl na Pražském hradě 15. 6. 1085 králem českým a titulárním králem polským.

Alois Rula

foto © Wikimedia Commons

## KAM na výlet s BLANKOU MATRAGI

Módní návrhářka, designérka a akademická malířka Blanka Matragi se narodila 20. února 1953 ve Světle nad Sázavou. Po absolvování Střední uměleckopřemyslové školy sklářské v roce 1974 nastoupila do ateliéru oděvního výtvarnictví na Vysoké škole uměleckopřemyslové. V roce 1980 odjela se svým manželem do Libanonu, kde si záhy otevřela vlastní módní salon a začala navrhnout unikátní róby pro zákaznice z vyšších společenských kruhů. Od konce 90. let se rozhodla prezentovat vysokou krejčovinu také v Čechách. V současné době se Blanka Matragi, držitelka mnoha významných ocenění, věnuje vedle haute couture také sklářské tvorbě a designu.



Návrhářka a designérka Blanka Matragi

**KAM byste pozvala naše čtenáře na výlet po České republice?**

*Pražské a zejména mimopražské čtenáře bych velice ráda pozvala do krásných secesních prostor Obecního domu. Je to místo, kudy procházely české dějiny a kde múzy stále drží stráž. Ve Smetanově síni se konají krásné koncerty a v dalších prostorách jsou k vidění zajímavé umělecké expozice. Do konce roku*

*je zde k vidění i má retrospektivní výstava Timeless, která mapuje mou téměř čtyřicetiletou oděvní, sklářskou i designérskou tvorbu. Návštěvníci se na ní mohou oprostít od okolního světa, který plyne velmi rychle, zastavit se a nechat se inspirovat. Jednou měsíčně se v rámci komentované prohlídky mohou navíc nechat provést přímo ode mě.*

Děkuji Vám za zajímavý tip na výlet a dovolu mi, abych Vám popřála mnoho úspěchů v profesním i osobním životě.

Tereza Blažková



Tvorba Blanky Matragi na výstavě Timeless

foto © archiv Blanky Matragi

## Dopisy čtenářů

Dobrý den, jsem Vaše čtenářka a zároveň luštitelka soutěží. Chtěla bych opravit malou nepřesnost: v soutěži Kam s dětmi za historií – Vodní mlýn Hoslovice je nesprávně uveden název pohádky. Správně je Kouzla králů! Přeji Vám i nám čtenářům spoustu pěkného čtení a nápadů na výlety.

S pozdravem Marie Hurtová Kolín

*Dobrý den, paní Hurtová, máte pravdu, mělo tam být na výběr Kouzla: císařů, králů a zemanů. Vidím, že vtip se nepovedl a zůstala tam napůl správná odpověď. Myslím, že v příštích dnech si užijeme pohádek jako o Vánocích, takže budu pozorně sledovat jejich názvy.*

Vážený pane redaktore, jako vždy jsem se velmi těšila na nové vydání KAM po Česku a opět jsem zde objevila spoustu novinek a zajímavostí. Osobně mne však oslovil Váš článek o českém architektovi K. Z. Límanovi ve službách rumunského královského dvora. V říjnu loňského roku jsem absolvovala krásnou dovolenou v Rumunsku a tam jsem taktéž navštívila místa, o kterých se v článku hovoří a jsou realizována zmíněným architektem Límanem. Jsem ráda, že jsem si mohla doplnit tyto vzácné informace... A samozřejmě velké díky za všechny uvedené soutěže. Je smutné, že kvůli hrozbě koronaviru jsme upoutáni ve svých domovech, a tak si

můžeme alespoň vychutnávat v klidu Váš turistický magazín se vším všudy.

Přeji celé redakci KAMu, ať se Vám daří, a děkuji!

Blanka Mrkvičková z Hradce Králové

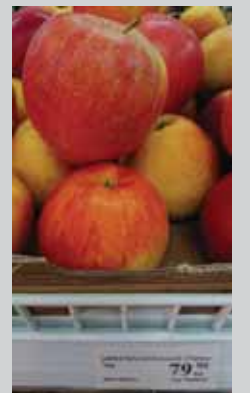
*Vážená paní Mrkvičková, děkuji za krásná foto, která mi připomněla časy, kdy jsem do Rumunska jezdila častěji než do Krkonoš. Zvláště v době blahé paměti „vlády“ pana Nicolae Ceaușesca a poté krátce v 90. letech minulého století do českého Banátu.*

Zdravím, z obálky na nás dýchlo jaro, tak snad příroda sama časem „všechny problémy“ vyřeší. Trochu zmíníme společenský život, otevřeme pár knih, jak poučných, neboť „kdo ví“, co všechno neví, je svým způsobem vševedoucí. Ale jaro je už snad za dveřmi! Zdravím a těším se na další KAM!

Miloslava Lajksnerová, Kolín

*Zdravím také, a co dodat? Mohu jen souhlasit...*

Luděk Sládek, šéfredaktor



Jablka dosáhla ceny Královského jablka korunovačního



## Slánští (ne)husité (595 let)

**Chiliastické představy očekávání konce světa a nastolení Boží pozemské tisícileté říše nadchly na přelomu 14. a 15. století spíše chudší vrstvy. Když v červenci 1419 „vyletěli oknem“ Novoměstské radnice konšelé pražští, slánští rebelové vypudili posledního probošta Bohuslava.**

Slánští chiliasté věřili, že jejich město je jedním z pěti vyvolených měst, vedle Žatce, Loun, Plzně a Klatov, jež budou spasena. Když slánští, žatečtí a lounští husité vytáhli v květnu 1420 ku pomoci Praze, čelící křížové výpravě krále Zikmunda, Zikmundův věrný Vilém Zajíc z Hazmburka oblehl Slaný. Zakrátko měšťané otevřeli brány. Král Zikmund vstoupil 27. května do města a dosadil do zdejšího kostela své kněží.



Obležení Slaného vojsky sirotků a táborů, Alois Moravec (1941)

Měšťané rádi a rychle zapomněli na kalich. Aby ne, když kališnický kněz a jeden zatvřelý občan kališník byli upáleni na hranici. O pět let později se táborско-sirotčí vojska marně snažila ztéci Prahu, zaměřila se proto na její spojení. Tak byl Slaný dobyt 17. dubna 1425 vojskem hejtmana Jana Roháče z Dubé. Město bylo vypleněno a konšelé upáleni na náměstí v masných krámech. V místech, která

dnes označují v dlažbě tři kříže. Slánští pak společně s hejtmanem Jakoubkem z Vřesovic, tábority a sirotčími polními vojsky oblehli Plzeň a zúčastnili se bitvy u Lipan 30. 5. 1434. Po lipanské porážce se Slaný poddal zemskému správci Aleši Vřešťovskému z Rýzmburka a 13. 8. 1436 i Zikmundovi.

Antonín Fridrich



## Kodex vyšehradský (935 let)

**Korunovační evangelistář obsahuje výňatky z evangelií, jež připadají na neděle a sváty. Bohatě iluminovaná románská kniha vznikla patrně u příležitosti korunovace prvního českého krále Vratislava II. (duben 1085, Mohuč).**

Unikát 415 x 340 mm obsahuje 108 pergamenových listů z 55 telecích kůží. Vznikl patrně v bavorské řezenské klášterní škole a dárce mohly být benediktinské kláštery v Ostrově a Břevnově. Vratislavu byl předán asi 15. 6. 1085 při korunovaci na Pražském hradě. Název je odvozen od místa, kde byl v 11. století uchováván. Do 17. stol. byl v knihovně sv. Víta, v roce 1619 byl ukrýván v Dlouhé Vsi před kalvíny, roku 1728 v knihovně Arcibiskupského semináře, koncem 18. stol. v Klementinu a za 2. sv. války na Karlštejně. Dnes je chloubou Národní knihovny v Praze.

Josef Grof

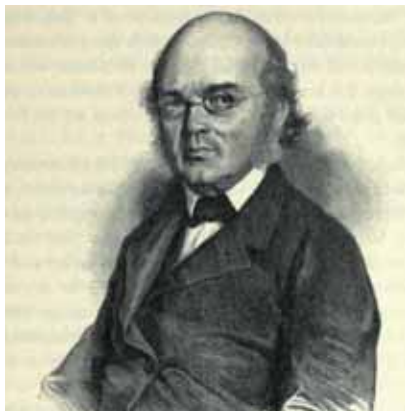
foto © Vlastivědné muzeum ve Slaném

foto © Wikimedia Commons

## Velký český průmyslník (215 let)

**Proslulý podnikatel Vojtěch Lanna pocházel z rodu, který do českých zemí připutoval ze Salzburska při obchodování se solí. Narodil se 23. dubna 1805 v Českých Budějovicích.**

Vojtěchův otec Tadeáš se zabýval podnikáním ve stavbě lodí a v lodní dopravě. Syn, pojmenovaný původně Karel Adalbert, studoval tři roky na Českém vysokém technickém učení v Praze. Na svých cestách po Evropě se seznámil s rakouskou šlechticnou Josefínou Peuthnerovou z Lichtenfelsu a v roce 1833 se s ní oženil. V témže

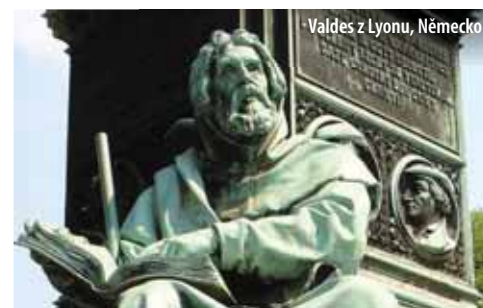


Vojtěch (Adalbert) Lanna, Adolf Dauthage (1896)

roce se dopracoval k zodpovědnému postavení – stal se loďmistrem zodpovídajícím za práce na Vltavě i Labi, včetně těch regulačních. Jeho úspěšná firma dopravovala dřevo a další zboží z jižních Čech až do Hamburku, stála za výstavbou řady mostů, například za pražským Negrelliho viaduktem nebo půvabným řetězovým mostem v Podolsku, kter-

ý dnes najdeme přesunutý do Stádlece. Vojtěch Lanna založil také železárně na Kladně. Zemřel 15. ledna 1866 nečekaně uprostřed pilné práce na srdeční selhání – na vině bylo určitě jeho přepracování, nikdy se nešetřil. Pohřben je v rodinné hrobce na pražských Olšanských hřbitovech. V jeho práci úspěšně pokračoval jeho syn Vojtěch, rytíř Lanna, a později také jeho vnuk Vojtěch František Josef Lanna.

Martina Oplatková



## Valdenství v Čechách

(705 let)

**Valdenští (valdenství) bylo náboženské hnutí inspirované lyonským obchodníkem Petrem Valdesem. Za cíl si dalo reformu křesťanského života.**

V jižních Čechách na panství Jindřichohradském bylo valdenství šířeno kolonizací z Bavorska a Rakouska. Malé skupinky se nacházely v Praze, Hradci Králové a Znojmě. První zmínku o těchto lidových kacířích najdeme ve Zbraslavské kronice k roku 1315. V následujících třech letech je začali pronásledovat inkvizitoři jmenovaní biskupem Janem IV. z Dražic. Papež Benedikt XII. dokonce vydal na žádost pána z Hradce 6. 3. 1340 bulu, kterou vyhlásil křížovou výpravu do Čech proti valdenským. Do čela neúspěšné výpravy jmenoval Oldřicha III. z Hradce.

Alois Rula

foto © Wikimedia Commons



Stádlecký řetězový most

foto © Wikimedia Commons; Ben Skála

## Historia magistra vitae

1. 4. 1315 (705 let)

Král Jan Lucemburský pod stupňujícím se tlakem českých pánů, kteří mu dokonce pohrozili vzpourou, odvolal cizince z nejvyšších úřadů a vlády se ujali **předáci české šlechty** – v Čechách Jindřich z Lipé a na Moravě Jan z Vartemberka. Jindřich z Lipé se stal prvním mužem království.

1. 4. 1705 (315 let)

Další **nájezdy kuruců** zpusťošily Břeclavsko a kraj mezi Bzencem, Veselím a Ostrohem. Rovněž oddíly Berczéniho o síle 12 tisíc mužů vtrhly na Moravu a poplenily zemi až ke Kyjovu a Hustopečím. Kuruci byli protihabsburští povstalci v Uhersku v letech 1514 až 1711.

1. 4. 1960 (60 let)

Byla oficiálně dokončena komplexní **elektrifikace a elektrizace** země. K elektrifikaci měst a obcí v Česku docházelo především před koncem 19. století a v první polovině 20. století. Mezi poslední obce bez elektřiny patřila v dnešní ČR Hřava (okres Frýdek-Místek) a Horažďovická Lhota.

3. 4. 1325 (695 let)

Jan Lucemburský vyhlásil v období od zrání vín do Velikonoc **zákaz nalévat rakouská vína**. Učinil tak na ochranu domácích vinařů před jejich zahraniční konkurencí. Téhož roku nechal razit první zlaté mince u nás, které se na počest florentských odborníků nazývaly florény.

3. 4. 1500 (520 let)

Po deseti letech sporů rozhodl papež Alexandr VI. o **rozluce manželství** jagellonského krále Vladislava II. s Barborou Braniborskou, přičemž byl v podstatě neplatně zároveň sezdáný i s Beatrix Neapolskou. Roku 1502 se oženil s Annou z Foix, s níž měl vytoženého dědice Ludvíka.

## Slavný vydavatel (185 let)

Český novinář, spisovatel a vydavatel **Josef Richard Vilímek starší, rodák z Vamberka (1. dubna 1835), se zasloužil o založení jednoho z největších a nejúspěšnějších nakladatelství u nás. Fungovalo až do roku 1949, kdy bylo násilně zlikvidováno.**

Student Německé technické univerzity v Praze již od mládí psal pohádky, poezii a publikoval v různých časopisech vlastní literární tvorbu. Po studiích pracoval jako novinář a pro své politické názory byl roku 1856 vypovězen z Prahy. Za dva roky založil společně s Josefem Svátkem politicko-satirický časopis *Humoristické listy*, do kterého přispíval i Jan Neruda. Vilímek vydával také kalendáře, almanachy, zpěvníky a hry loutkáře Matěje Kopeckého. S Josefem Novákem otevřel Slovanské knihkupectví, ze kterého roku 1867 odešel. O pět let později si zřídil vlastní tiskárnu v domě U Slovanské lípy na místě dnešní soudní budovy ve Spálené ulici.



Josef Richard Vilímek starší, 1886

Samotné legendární vydavatelství J. R. Vilímek bylo založeno v roce 1884 a sídlilo v domech mezi Spálenou a Opatovickou ulicí v Praze. Později přibýlo i knihkupectví a moderní knihtiskárna. Celý podnik brzy předal svému synovi a sám zůstal jako editor a ředitel *Humoristických listů* až do roku 1906. Trvalý rozvoj nakladatelství neohrozil ani rozsáhlý požár v roce 1899. Vilímek st. se angažoval také v politice. Roku 1868 byl zvolen za poslance do Českého zemského sněmu, kde hájil české státní právo a odmítal centralistické směřování státu. Zemřel 16. 4. 1911 ve věku 76 let na zánět plic a byl pohřben v rodném Vamberku.

Alice Braborcová

foto © Wikimedia Commons

## Tvůrce slavných soch (170 let)

**Josef Strachovský, sochař, jenž dal podobu mnoha pomníkům slavných Čechů, přišel na svět 19. dubna 1850 v Kutné Hoře. Jeho cesta k umění nebyla přímá, nejdříve se musel na otcování vyučit truhlářem, aby převzal rodinnou firmu.**

Od dětství Josefa přitahovalo výtvarné umění, zejména řezbářství. A tento zájem nakonec zvítězil – u truhlářiny nezůstal, nejprve se vyučil u pražského řezbáře Jana Káše, poté



Josef Strachovský, Jan Vilímek – Humoristické listy (1883)

se rozhodl pokračovat na mnichovské akademii. Neměl sice na studia peníze, přijali ho však bezplatně pro mimořádný talent, když uviděli jeho práce. Dokončit školu mu pak kromě stipendia pomáhaly i dary jeho přátel. Po návratu do Čech spolupracoval s Josefem Schnirchem na výzdobě Národního divadla, později se osamostatnil. Jeho nejznámější sochařská díla najdeme většinou mimo Prahu – nejslavnější je nespíš socha Jana Žižky na hlavním náměstí v Táboře. Pro rodnu Kutnou Horu vytvořil sochu



Odlitek sochy Jana Žižky

Karla Havlíčka Borovského s bojovně napřáženou paží – toto gesto vyšlo z návrhu Miroslava Tyrše. Aby byla podoba co nejpřesnější, probíral ji sochař s tehdy ještě žijícími Havlíčkovými pamětníky. Stojí také za sousoším bratranců Veverkových v Pardubicích. Řada jeho soch bývala s oblibou kopírována, české spolky velmi rády nakupovaly odlitky jeho bust Jana Husa či Jana Nerudy. Zemřel 9. července 1913 v Praze, pohřben je na Vinohradském hřbitově.

Martina Oplatková

foto © Wikimedia Commons



**1125**  
(895 let)  
**Soběslav I.**  
16. 4. 1125  
usedl na knížecí stolec, vystřídal Vladislava I.



**1355**  
(665 let)  
**Karel IV.**  
5. 4. 1355  
korunován císařem Svaté říše římské



**1420**  
(600 let)  
**Jiří z Poděbrad**  
\* 23. 4. 1420  
† 22. 3. 1471  
český král zvaný „Husitský“



## Sochař z Humpolce (160 let)

Dnes si připomínáme českého sochaře a restaurátora Čenka Vosmíka, jehož tvorba vyniká klidem, harmonií a vyvážeností. Narodil se 5. dubna 1860 v Humpolci do početné rodiny kotláře.

Kotlářem se také sám vyučil, ale od mládí se věnoval kreslení a řezbářství. Jako tovaryš odjel do Prahy, kde se ve večerní zlatnické škole naučil základům modelování. Roku 1886 byl přijat na akademii, kde studoval u profesorů H. Makarta malbu a u E. Hellmera sochařství. V letech 1888–1891 byl zaměstnán v sochařské dílně u A. Wagnera. Od roku 1892 pracoval pro J. V. Myslbeka, mimo jiné mu pomáhal modelovat koně pro pomník sv. Václava. Oba umělci se spřátelili a Vosmík Myslbeka později uváděl jako jednoho ze svých učitelů. Známým sochařem se stal v roce 1891, kdy obeslal pražskou Jubilejní výstavu sochou Zvrženec. Svou druhou cenu získal v roce 1893, kdy pro pražská jatka vytvořil soutěžní model



Čenek Vosmík na portrétu z roku 1899

Muž s býkem. V roce 1900 byl oceněn čestným uznáním na světové výstavě v Paříži za průlomovou sochu Krista na poušti (dnes v katedrále sv. Víta). Vosmík vytvořil i další známé sochy, busty i reliéfy slavných osobností. Restauroval barokní sousoší na Karlově mostě, spolupracoval s architekty J. Fantou a K. Hilbertem na výzdobě řady kostelů a staveb – vytvořil například oltář v kostele sv. Ludmily na Vinohradech, sochy pro kostel sv. Václava na Smíchově nebo sochy Géníů držících zeměkouli na budově hlavního nádraží v Praze. Řada jeho prací je zastoupena ve sbírkách Národní galerie. Čenek Vosmík zemřel 11. 4. 1944 v Praze a je pohřben na hřbitově na Malvazinkách.

Drahomíra Samková

foto © Wikimedia Commons

## Neoblíbený historik (150 let)

Poctivý přístup k historii a dějinám provázel jednoho z našich nejvýznamnějších historiků – Josefa Pekaře. Narodil se 12. dubna 1870 v Malém Rohozci u Turnova a za svůj život se ocitl několikrát v nepřízni veřejnosti. Po roce 1948 byl dokonce na dlouhých 50 let odstraněn z našich dějin.

V Čechách je velmi snadné stát se vlastizrádcem. Pekař se svým kritickým přístupem k českým dějinám to neměl lehké. Báchorky a mýty provázejí historii každého národa a není potřeba líbivých lží, např. o holubičí povaze Slovanů nebo podřízenosti českého národa vůči silnějším sousedům. To vše se snažil ve svých dílech Pekař vyvracet. Kniha O smyslu českých dějin je toho důkazem. Učil na gymnáziích v Mladé Boleslavi a Praze. Roku 1901 byl jmenován mimořádným profesorem na Filosofické fakultě Univerzity Karlovy a později i profesorem řádným. V letech 1931–1932 zastával dokonce funkci rektora Univerzity Karlovy. Ve svém vědeckém výzkumu se postupně



Josef Pekař, 20. léta 20. století

věnoval všem významným kapitolám českých dějin. Revidoval Palackého, kritizoval Masarykovu historickou metodu. Roku 1912 zahájil dlouhý spor o smysl českých dějin. Jeho nejznámějším dílem je Kniha o Kosti, ve které důkladně popsal šlechtický život za třicetileté války a poměry poddaných v 17. a 18. století. V publikaci Nejstarší kronika česká se pokusil dokázat, že tzv. Kristiánova legenda o životě sv. Václava pochází skutečně z 10. století. V prosinci 1935 byl po Masarykově abdikaci navržen na funkci prezidenta republiky, kterou však odmítl. Zemřel 23. 1. 1937 v Praze a je pohřben v rodinném hrobě v Jenišovicích.

-ala-

foto © Wikimedia Commons

4. 4. 1935 (85 let)

Český trampský písničkář **Wabi Ryvola**, vlastním jménem Jiří, se narodil 4. 4. 1935 v Kladně († 28. 2. 1995). Hrál se svým bratrem Mikim Ryvolou ve skupině Hoboes. Písničky bratří Ryvolů propojují swingové harmonie s tramsko-countryovými melodiemi. Za život složil 270 písní.

7. 4. 1870 (150 let)

Byl vydán zákon, který umožňoval **sdužování dělnictva** a přiznával **právo na stávkou**. Do této doby byla každá stávka posuzována jako trestný čin a její organizování mohlo být trestáno vězením od 8 dnů až do 3 měsíců. Počátky historie stávek se nalézají již ve starověkém Egyptě.

8. 4. 1920 (100 let)

Český technik a vynálezce **Josef Daněk** se narodil 8. 4. 1920 v Kotvrdovicích († 21. 5. 2001). Vyvinul československou vlnovou pneumatickou brzdu, která se používá jako základní provozní brzda vlaků. Vyvinul ji v 50. letech 20. století pro trhy RVHP. Její obchodní název byl DAKO.

8. 4. 1945 (75 let)

Ruské **nálety na Brno**, první 8. 4. a druhý 12. 4. Při prvním náletu selhaly sirény. Druhý nálet měl za oběť mimo jiné plnou tramvaj v Joštově ulici. Celkový počet obětí leteckých útoků na Brno se odhaduje na patnáct set. Brno bombardovali totiž i Američané, a to třikrát v roce 1944.

10. 4. 1810 (210 let)

**Anton rytíř Jaksch von Wartenhorst**, česko-rakouský lékař vnitřní medicíny, profesor Univerzity Karlovy, se narodil 10. 4. 1810 ve Stráži pod Ralskem († 2. 9. 1887) v rodině ševcovského mistra. Po studii na gymnáziu v Litoměřicích zaměřil na medicínu. Doktorem se stal roku 1835.



1490

(530 let)

**Vojtěch z Pernštejna**

\* 4. 4. 1490  
† 17. 3. 1534  
český šlechtic,  
nejvyšší hofmistr  
Českého  
království



1750

(270 let)

**Karel Josef Salm**

\* 3. 4. 1750  
† 16. 6. 1838  
český šlechtic,  
držitel Řádu  
zlatého rouna



1790

(230 let)

**Jan Jiří Grasel**

\* 4. 4. 1790  
† 31. 1. 1818  
český loupežník,  
působící na  
pomezí jižní  
Moravy a Čech

## Historia magistra vitae

**11. 4. 1885** (135 let)

Český generál **Hugo Vojta** se narodil 11. 4. 1885 v Táboře († 28. 9. 1941). Byl spoluzakladatelem a prvním zemským velitelem Obrany národa, protinacisticky zaměřené odbojové organizace. Byl vojenským velitelem Sokola, českého tělocvičného spolku. Zatčen byl roku 1940 a popraven 1941.

**12. 4. 1515** (505 let)

V dubnu 1515 zmizela v plamenech **gotická Česká Lípa**. Tato událost výrazně změnila charakter města a zastavila jeho svižný středověký rozvoj. V plamenech skončily všechny nejvýznamnější budovy ve městě. Po požáru začalo vznikat už renesanční město a z hradu se stal zámek.

**13. 4. 1875** (145 let)

Filolog, bohemista a překladatel z francouzštiny **Václav Ertl** se narodil 13. 4. 1875 v Dobříši († 12. 2. 1929). Významným způsobem přispěl k rozvoji vědecké teorie spisovné češtiny. Byl autorem ve své době normativní mluvnice češtiny či příruček o dějinách literatury.

**13. 4. 1950** (70 let)

V Československu proběhla „akce K“ – **likvidace mužských řádů a řeholí**. Po skončení této akce v květnu bylo 2 376 mnichů soustředěno do internčních klášterů či táborů nucených prací. Výnosem o rušení klášterů začal proces násilné likvidace mužských a ženských klášterů v ČR.

**16. 4. 1945** (75 let)

V jugoslávských horách se partyzáni 1. československé brigády Jana Žižky z Trocnova spojili s útvary Jugoslávské národné osvobozené armády a podíleli se pak na závěrečných bojích při **osvobození Jugoslávie**. Brigáda měla tři prapory, jeden zcela český, zbylé dva byly smíšené.

## Voják Josef Šnejdárk (145 let)

**Ačkoliv byl příslušníkem cizí armády, přesto měl silné národní cítění. Svůj život spojil s francouzskou cizineckou legií a armádou nově vzniklého Československa.**

Narodil se 2. dubna 1875 v Napajedlech a byl vychováván prarodiči. Jeho svérázná povaha se projevila již tím, když se ve 13 letech vypravil do Cařihradu, aby se stal pašou. V Terstu mu cestu překazil jeho strýc. Další osud mu „nadělil“ kariéru vojáka. Stal se kadetem, osobně se setkal s císařem Františkem Josefem a v roce 1897 bojoval v řecko-turecké válce na straně Turků. Císařské armádě dal ale vale a jako obyčejný voják začal ve francouzské cizinecké legii. Působil v Alžírě a v době první světové války bojoval na západní frontě. Byl několikrát



Český důstojník Josef Šnejdárk

raněn i vyznamenán. Po vzniku Československa jako francouzský občan velel vojskům na Těšínsku v sedmidenní

válce s Polskem. Poté velel divizi v bojích proti Maďarské republice rad na Slovensku, kde zvítězil v bitvě o Zvolen. Zajímavostí je, že až v roce 1927 přestoupil formálně z francouzské armády do československé. Zde byl postupně jmenován armádním generálem a zemským vojenským velitelem na Slovensku. Před hrozbou války odešel již jako penzista do Francie a následně do Maroka, kde v Casablance 13. května 1945 zemřel. Jeho ostatky byly v roce 1996 přeneseny do rodinného hrobu v Napajedlech.

-babok-

## Realisticky i s humorem (125 let)

**Vlastimil Rada, syn českého středoškolského profesora v Českých Budějovicích Petra Rady a jeho ženy Udalriky, se narodil 5. dubna 1895. Krátce poté se rodina přestěhovala do Prahy, která ještě netušila, že získala dalšího uznávaného grafika, malíře krajináře, ilustrátora a spisovatele.**

Malbu vystudoval na Akademii výtvarných umění (1912–1919) u prof. M. Švabinského, J. Preislera a sochařství u J. Štursy. Rada se vydal cestou tradiční české realistické krajinomalby, kterou lze charakterizovat roztřesenou obrysovou linkou a bledě laděnými akvarely s oblibou v zelené, bílé a hnědé. Znám je také jako autor knižních obálek a ilustrátor ruské, světové i české klasiky, kde dal průchod svému smyslu pro humor. Byl členem Spolku výtvarných umělců Mánes (1918–1920). V letech 1920–1925 žil krátce v Železném Brodě. Když za Protektorátu Karlu Poláčkovi nesměly být vydávány knihy, Rada ilustroval, ale



Hostinec U Kamenného stolu (1941 a 1943)

také pod svým jménem publikoval Poláčkův román Hostinec U Kamenného stolu (1941 a 1943). Od roku 1945 byl Rada profesorem AVU, 1954 se stal laureátem státní ceny Klementa Gottwalda, 1958 národním umělcem a v roce



V. Rada za pobytu v Železném Brodě (1920–1925)

1962 obdržel Řád republiky. Zemřel ve věku 67 let v Praze 22. 12. 1962 a pohřben byl na Vyšehradském hřbitově.

Antonín Fridrich



**1815**  
(205 let)  
**Alois Pravoslav Trojan**  
\* 2. 4. 1815  
† 9. 2. 1893  
český politik, spoluzakladatel Městanské besedy v Praze



**1830**  
(190 let)  
**Vojtěch Lešetický**  
\* 24. 4. 1830  
† 5. 1. 1908  
český básník, spoluzakladatel první dívčí školy v Písku



**1835**  
(185 let)  
**Vítězslav Hálek**  
\* 5. 4. 1835  
† 8. 10. 1874  
český básník, zakladatel moderní české poezie



## Českou parou vpřed (120 let)

České vlastenecké vzepětí koncem 19. století dosáhlo v podobě Národního muzea, Národního divadla a Jubilejní zemské výstavy svého vrcholu. Ale ještě tomu něco chybělo... První česká lokomotiva.

Ve druhé polovině 19. století Čechy a Moravu postupně protkávala hustá železniční síť, odpovídající průmyslovému významu v rámci monarchie. Na vzniku tratí se podílely mnohé ryze české firmy včetně výrobců vagonů. Ale co naplat, to nejviditelnější a zároveň technicky nejsložitější na české železnici chybělo – lokomotiva. Ono zkonstruovat a vyrobit funkční parní stroj mohla jen technická elita. Češi se výzvy nezalekli. Byli



Lokomotiva 310.001 v Olomouci

Františkem Maříkem a jeho syny Bohumilem a Václavem. Společně pracovali v První českomoravské továrně na

stroje v Libni Emila Kolbena a Čeňka Daňka, kde se Bohumil stal v roce 1892 ředitelem. V roce 1898 prosadil vznik oddělení pro stavbu lokomotiv, jehož vedoucím byl pověřen Václav. Velké slávy 28. dubna 1900, kdy představili první českou lokomotivu, se jejich otec ale nedožil. Stroj vyjel z bran továrny s vlasteneckým pozdravem NA ZDAR na tendru a svou spolehlivostí se rychle prosadil mezi konkurencí. Lokomotiv typu c. k. 97, u ČSD pak jako 310.0, se vyrobilo až do roku 1913 celkem 228 kusů.

-liban

foto © Wikimedia Commons, autor Michal Maňas

## Boxer v oblacích (110 let)

V ringu se nebál nikoho, ve vzduchu měl strach. Legendárnímu boxerovi válka narýsovala osud letce v RAF. Vilém Jakš se narodil 25. dubna 1910 v Bratčicích u Brna a od šesti let byli spolu se svým bratrem Jožkou sirotci.



Vilda Jakš – boxer a letec RAF

Největšího úspěchu dosáhl 4. 5. 1935 ve finále mistrovství světa v Paříži, kde podlehl domácímu Thilemu. Válka znamenala zlom a Vilda vstoupil do britského Královského letectva. Navzdory strachu z létání se účastnil náletů na Brusel i Německo. Byl oceněn Československým

je uvedeno mezi ostatními nezvestnými letci RAF na památníku v Runnymede. Po válce byl Vilda Jakš povýšen na podporučíka a v roce 1991 na podplukovníka in memoriam. Osud fenomenálního boxera filmově ztvárnil v roce 1986 Jaroslav Soukup v díle Pěsti ve tmě s Markem Vašutem v hlavní roli.

-babok

válečným křížem a medailí Za chrabrost. Osudným se pro Vildu Jakše a jeho sedm kolegů stal let 21. srpna 1943 nad Biskajským zálivem. Natrefili se svým letounem Liberator na skupinu německých stíhaček Messerschmitt, které je v přesile a po tuhém boji poslaly na dno moře. Jeho jméno



Letoun Liberator LB-30 B-24

Ujal se jich strýc v Praze a Vilda vstoupil do nuselského boxerského klubu Český lev. V roce 1930 se stal juniorským mistrem ve welterové váze a poté sbíral úspěchy jako profesionál. Kromě čtyř titulů mistra Československa v letech 1933–1936 dosáhl 28 vítězství v profi ringu za sebou.

foto © Informuj.cz, pinterest.com



**1880**  
(140 let)  
**Jan Letzel**  
\* 9. 4. 1880  
† 26. 12. 1925  
český stavitel,  
jeho budova  
v Hirošimě  
přestála atomový  
útok



**1925**  
(95 let)  
**Otto Šimánek**  
\* 28. 4. 1925  
† 8. 5. 1992  
český mim,  
filmový  
a divadelní herec



**1955**  
(65 let)  
**Otto Wichterle**  
23. 4. 1955  
vynalezl  
kontaktní čočky,  
k výrobě použil  
stavebnici  
Merkur

## Historia magistra vitae

**17. 4. 1945** (75 let)

V polovině dubna zasáhl **Plzeň** jeden z nejničivějších **náletů**, spojenci zničili opravnu tanků i železniční síť. Cílem Britů bylo plzeňské nádraží. Příkladto 238 bombardérů RAF, bylo svrženo 897 tun trhaviny a 4 tuny zápalných bomb. Tehdy zahynulo 124 Plzeňanů a 500 německých vojáků.

**18. 4. 1945** (75 let)

Do prostoru Ašského výběžku vstoupili **první američtí vojáci** – průzkumná hlídka roty K 3. praporu 358. pluku 90. divize americké armády z XII. armádního sboru pod vedením generála George S. Pattona. Americké jednotky dorazily v 9.55 k obci Hranice, o dva dny později do Aše.

**21. 4. 1900** (120 let)

Římskokatolický kněz **Ladislav Pavelka** se narodil 21. 4. 1900 v Lanškrouně. Byl politickým vězněm za nacistů i komunistů. Jako původně středoškolský učitel vystudoval teologii. V 50. a 60. letech 20. století byl duchovním československých emigrantů ve Francii a Švýcarsku.

**22. 4. 1735** (285 let)

Královéhradecký biskup **Jan Leopold rytíř z Haje** se narodil 22. 4. 1735 ve Fulneku († 1. 6. 1794). Byl svobodným zednářem a představitelem katolického osvícenství v českých zemích. Byl společníkem malého Mozarta během jeho nemoci v Olomouci, kdy s ním hrával karty.

**23. 4. 1885** (135 let)

**Otakar Husák**, československý generál, legionář a ministr obrany, se narodil 23. 4. 1885 v Nymburku († 12. 6. 1964). Vystudoval chemii na ČVUT, byl ředitelem soukromé chemické továrny ve Varšavě. Byl prvním ředitelem státem založené továrny na výbušniny Explosia v Semtině.



## Mezinárodní dny

DUBEN 2020

název	vyhlášeno	vyhlásil
Mezinárodní den povědomí o hluku poslední středa v dubnu	1996	Center of Hearing and Communication
Světový den sdružených měst poslední neděle v dubnu		Světová federace sdružených měst
1. Mezinárodní den ptactva	1906	Konvence o ochraně užitečného ptactva
2. Mezinárodní den dětské knihy	1967	Mezinárodní výbor pro dětskou knihu (IBBY)
Světový den zvýšení povědomí o autismu	2007	OSN
4. Mezinárodní den proti nášlapným minám	2005	OSN
6. Mezinárodní den sportu za rozvoj a mír	2013	OSN
7. Světový den zdraví	1950	Světová zdravotnická organizace
8. Mezinárodní den Romů	1971, v ČR 2001	Mezinárodní romská unie
12. Mezinárodní den letectví a kosmonautiky	1968	Mezinárodní letecké federace
14. Světový den monitoringu diabetiků	1950	Mezinárodní federace diabetu
16. Světový den hlasu	2006	WHO
17. Světový den hemofilie	1998	World Federation of Hemophilia
18. Mezinárodní den památek a sídel	1982	UNESCO
Mezinárodní den radioamatérů	1925	IARU
19. Světový den investičních fondů	2014	VÖIG
20. Mezinárodní den svobody tisku	1991	Sdružení Reportéři bez hranic
22. Mezinárodní den Země	1983, v ČR 1990	USA
23. Světový den knihy a autorského práva	1995	UNESCO
Den anglického jazyka	2010	OSN
24. Světový den laboratorních zvířat	1979	NAVS
25. Světový den boje proti malárii	2008	OSN
26. Světový den duševního vlastnictví	2001	Světová organizace duševního vlastnictví
27. Světový den grafiky	1963	Mezinárodní rada organizace grafického designu
28. Světový den bezpečnosti a ochrany zdraví při práci		Mezinárodní organizace práce (ILO)
Mezinárodní den smutku	1996	Mezinárodní konfederace svobodných odborů
29. Mezinárodní den tance	1982	Mezinárodní divadelní ústav
Mezinárodní den obětí chemických válek	2005	OSN
Mezinárodní den imunologie	2005	IUIS
30. Mezinárodní den jazzu	2011	UNESCO
Den pracoviště	1996	OSN



Bronzová socha sv. Jiří, Pražský hrad

## Jezdecké sochy

Památky, to je široký pojem. Například pomníky, památné stromy, obrazy či fotografie, pamětihodnosti, svátky, slavnosti, obřady, události, ale také třeba památky liturgické. Nejznámější jsou však chráněné, kulturní, historické, národní, stavební či technické památky.

My jsme se rozhodli připomenout vám památky jedinečné, tedy jezdecké sochy. Výčet se týká soch, které znázorňují skutečného člověka-jezdce na živém zvířeti. Nikoli povelce, bájná či neživá zvířata, nebo dokonce umělecké parafráze a parodie.

**Bechyně** | sv. Martin, Mlýn Na Prádle (po roce 1668)

**Brno** | Jošt Moravský (Lucemburský), Moravské náměstí (2015), Jaroslav Róna

**České Budějovice** | Jan Žižka z Trocnova (1951), Karel Dvořák

**Františkovy Lázně** | císař František I. (kopie pražské sochy 1850), J. Kranner, J. Max

**Kacanovy** | sv. Jiří, Kopicův statek (Jirošova rychta 1806), snad Jan Chládek ml.

**Karlovy Vary** | baron Lützwow, Lützwowova vila (polovina 19. století)

**Keblice** | Rudoarmějec, u kaple sv. Václava (1960), Karel a Miroslav Zentnerovi

**Lány** | Tomáš Garrigue Masaryk, před Muzeem T. G. M. v Lánech (2010), Petr Novák

**Miletín** | sv. Jiří, náměstí K. J. Erbena (1892), J. F. Černý

| Pán na koni, dřevo, naučná stezka K. J. Erbena (2010), Michal Jára

**Neratovice** | Jezdec, Kostomlatského sady (okolo 2002), Jan Novotný

**Nicov** | sv. Martin, oltář kostela sv. Martina (druhá pol. 18. stol.), neznámý tvůrce (původně sousoší „Martin na koni se dělí o plášť s žebrákem“, kterého kdosi ukradl)

**Olešnice** | sv. Václav, před kostelem sv. Vavřince (1941), A. Berka, R. Hrádek, kameník Strojček

**Olomouc** | Caesar, Caesarova kašna, Horní náměstí (1725), Jan Jiří Schaubberger

**Poděbrady** | pomník Jiřího z Poděbrad, Jiřího náměstí (1891), Bohuslav Schnirch

**Praha** | pomník sv. Václava, Václavské nám. (1908, vztyčena 1925), J. V. Myslbek

| sv. Václav, Vyšehrad, dříve Václavské nám. (1678–1680), J. J. Bendl

| pomník Jana Žižky z Trocnova, Vítkov (1950), B. Kafka

| sv. Jiří, Pražský hrad, III. nádvoří (1373), Martin a Jiří z Kluže

| pomník Františka I., Smetanovo nábřeží, (1850), J. Kranner, J. Max

| pomník Jaroslava Haška, Prokopovo nám., Žižkov (2005), K. Nepraš

**Příbyslav** | Jan Žižka z Trocnova, model k monumentu na Vítkově (1935), B. Kafka

**Slavhostice** | sv. Jiří (druhá pol. 19. stol.), kameník Bydžovský

**Smečno** | sv. Jiří, nám. T. G. M. (18. stol.), autor neznámý

**Stožice** | sv. Jiří, Libějovické Svobodné Hory, inicioval kníže Schwarzenberg

**Zbraslav** | sv. Václav, zámecký park Zbraslav, model pomníku v Praze (1908), J. V. Myslbek

Pokud jsme na nějakou, a to nejspíš ano, zapoměli, napište nám.

-lgs-



Caesarova kašna, Olomouc



## Rozhledna Vodárna Kolín

Méně než hodinu jízdy od Prahy nabízí město Kolín celou řadu cenných památek, které stojí za to navštívit.



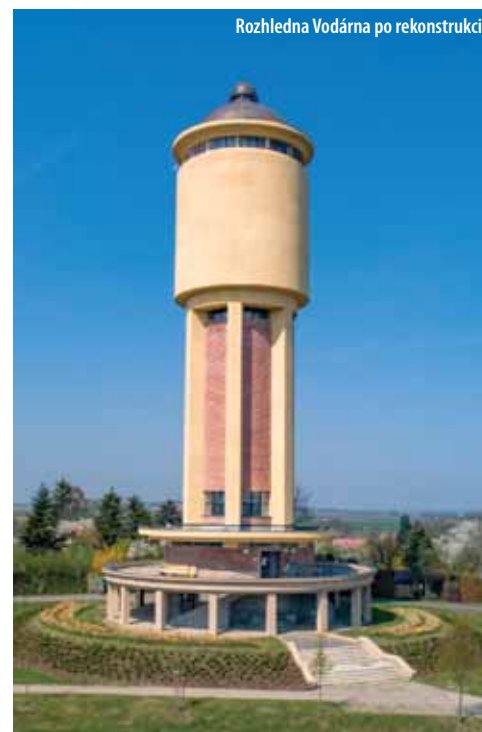
Kolín – městský vodojem, r. 1930

Kolínská dominanta rozhledna Vodárna slaví v letošním roce několik výročí: 90 let od dokončení stavby a vpuštění první vody z vodojemu do vodovodní sítě, 10 let od prohlášení Ministerstvem kultury nemovitou kulturní památkou a 5 let od otevření po celkové rekonstrukci objektu a zpřístupnění veřejnosti. Zveme všechny milovníky výhledů i technických památek k návštěvě této unikátní technické a architektonické památky meziválečné architektury.

Vodárenská věž byla postavena v letech 1928–1930 dle projektu J. V. Hráského a architekta

Františka Jandy, žáka Jana Kotěry. Na rozdíl od mnoha jiných vodárenských věží autoři této počítali od samého počátku s jejím využitím pro turistické a rekreační účely. Čtyřicet pět metrů vysoká věž nabízí vyhlídku z nejvyššího patra na značnou část Polabí a při dobré viditelnosti až do Krkonoš. Unikátní je přístup do prostoru bývalé vodní nádrže mezi třetím a čtvrtým nadzemním podlažím. V nejvyšším podlaží je umístěno vyhlídkové panorama – popsány jsou cíle v okolí a mezi okny jsou umístěny obrazovky s videoprezentací o dalších zajímavostech.

Výlet na kolínskou rozhlednu Vodárna spojte například s projížďkou **nejstarší polabskou řepařskou drázkou** nebo se seznámte s ostatními nejvýznamnějšími památkami města prostřednictvím hry **v rozšířené realitě s názvem Tajemný Kolín**. O tuto hru jsou doplněny panely u sedmi památek města (Karlovo náměstí, chrám sv. Bartoloměje se zvonice a kostnice, synagoga a bývalá židovská škola, zámek, starý židovský hřbitov, věž Práchevna a rozhledna Vodárna). Po splnění úkolů je možné vyzvednout si drobnou odměnu v jednom z informačních center nebo právě na rozhledně Vodárna.



Rozhledna Vodárna po rekonstrukci

Přijedte se přesvědčit, že město Kolín za prohlídku opravdu stojí.

[www.vodarnakolin.cz](http://www.vodarnakolin.cz)

<https://tajemny.kolinzije.cz>



Unikátní expozice replik legionářských vagonů z let 1918–1920, kdy českoslovenští legionáři ovládli Sibiř.

# LEGIOVLAK

1920

**VSTUP ZDARMA**

**LEGIOVLAK.CZ**





foto: Tomáš Rasl

## Zažijte atmosféru 50. let a poznejte příběh unikátních kladenských staveb.

I na nás se, bohužel, vztahují vládou stanovená opatření kvůli zamezení šíření nákazy koronavirem, ale hned jak to bude možné, se na vás budeme těšit v Kladně.

Sledujte, prosím, aktuální situaci na [www.muzeumvezaku.cz](http://www.muzeumvezaku.cz)

[www.mestokladno.cz](http://www.mestokladno.cz)

# Rozhledny královského města Beroun

Královské město Beroun ležící nedaleko Prahy proslulo jako místo s živým odkazem hrnčířské tradice a jako domov večerníkových medvědů – Vojty, Kuby a Matěje.

Rozhledna Děd



Rozprostírá se v údolí řeky Berounky obklopeném chráněnými krajinnými oblastmi Český kras a Křivoklátsko. Málokdo však ví, že Beroun je také místem, kde se nacházejí rovnou dvě rozhledny.

Železobetonovou rozhlednu na Městské hoře naleznete nedaleko historického centra města. Postavena byla v roce 1936 a dnes bychom ji mohli zařadit k technickým památkám, neboť se jedná o nadstavbu prvorepublikového vodojemu.

Oproti tomu druhá rozhledna je postavena v historizujícím romantickém stylu. Najdete ji na vrcholu Děd, kam se dostanete po modré značené stezce přímo z Husova náměstí. Postavit ji nechal

Klub českých turistů v roce 1893 jako první rozhlednu v českých zemích.

Na rozhlednu Děd se dostanete celoročně zdarma, rozhledna na Městské hoře je denně otevřena od dubna do října každý den za symbolické vstupné, mimo sezonu pouze o víkend.

Rozhledny však nejsou jediné, které návštěvníkům poskytují výhled do okolí. Vystoupat lze také na jednu ze dvou historických bran – Pražskou a Plzeňskou.

**Městské informační centrum**  
Husovo nám. 69, 266 01 Beroun  
tel.: +420 311 654 321  
e-mail: mic@mkberoun.cz  
www.mesto-beroun.cz



Rozhledna na Městské hoře

## Od Českého krasu po Křivoklátsko

Západně od Prahy, podél toku řeky Berounky, rozkládá se oblast přírodních krás křivoklátských hvozdů a vápencové krajiny Českého krasu.

Berounsko je nádhernou destinací ve středních Čechách, která proslula turistickými cíli, jako jsou hrady Karlštejn a Křivoklát, Koněpruské jeskyňe, Hamousův statek, lom Velká Amerika, Skryjská jezírka či poutní místa Tetín a Svatý Jan pod Skalou.

Spousta dalších míst však zůstává neobjevena. A tak tu na vás čeká romantické říční údolí Berounky, krásná příroda, řada rozhleden a vyhlídek, rozmanité památky, půvabné vesničky, živé tradice, dochovaná lidová architektura a mnohem více!

U nás si tak na své přijdou milovníci historie, sportovci toužící po aktivním odpočinku, cyklisté a vodáci, příznivci pěší turistiky, labužníci hledající



Český kras

gastro zážitky, rodiny s dětmi a všichni ti, kteří touží objevovat krásy naší země. Vždyť doma je přece nejlépe. Vydejte se k nám objevovat dosud neobjevené. Slibujeme, že týden u nás Vám uplyne jako voda v Berounce!

 **Berounsko**  
z Křivoklátska na Karlštejn

**Destinační agentura Berounsko**  
@berounsko  
www.berounsko.net



Křivoklátské lesy



Zvířata v 21. století

## Zoo pro 21. století

**Netrápit zvířata ve výběhu nebo dokonce v klecích, snížit náklady na jejich chov prakticky na nulu, šetřit životní prostředí minimální produkcí CO<sub>2</sub> a vyjít zároveň vstříc požadavkům ekologů, ochránců zvířat a feministek. To zní přece výborně.**

S touto výzvou se hodlají „poprat“ některé zoologické zahrady v Česku. Odborníci na nedávném semináři pracovníků zoologických zahrad prezentovali vizionářský koncept představení života zvířat pomocí nejmodernějších technologií 21. století.

Díky použití 3D brýlí umožní návštěvníkům neopakovatelný zážitek pohybu přímo mezi zvířaty bez rizika zranění nebo jakékoliv jiné újmy (agresivita, znečištění oděvu atd.). Takový prožitek hravě překoná soudobé okukování výběhů, klecí nebo terárií, návštěvník se stane totiž součástí života zvířat. Některé oblíbené savce (jako např. kočkovitě šelmy) bude možné bez obav pohládit. K již výše zmíněné 3D prezentaci přibude totiž čtvrtý rozměr v podobě pohyblivé vycpaniny skutečného živočicha vybaveného navíc veškerými akustickými i aromatickými projevy. Tímto řešením lze snadno dodržet vyvážený poměr mezi počtem samců a samic a nepřebírat hloupé stereotypy přírody o jednom samci a jeho četném harému. Spokojené tak budou i feministky požadující zavedení spravedlivých kvót a větší zastoupení prezentovaných samic. IT specialisté navíc uvažují o možnosti sdílení zážitků z návštěvy zoo přes sociální sítě, aniž byste vytáhli paty z domu. Máme se na co těšit. Zvláště v aktuální době soubije lidstva s neviditelným koronavirem je náhrada živého osobního kontaktu nejen pro jednotlivce, ale i skupinky pomyslných návštěvníků neocenitelná věc. Navíc technicky je relativně snadno řešitelná.





Kateřina Winterová  
**SVĚTOVÁ kuchyně plná bylin a koření**

Byliny, zdraví a inspirace, to je motto pořadu Herbář od počátku. A co dál? Co třeba koření? Exotické, léčivé a plné chuti! Koření, to je světová kuchyně a herbář v jednom.

„Držte v rukou můj herbář koření, světových bylin, exotických plodin a celý ateliér chutí ve světových receptech, co si zvládne uvařit doma každý. Tohle není jen kuchařka, to je zeměkoule na talíři! Při přípravě knihy Světová se mi splnil sen. Stála jsem kousek od rovníku, v zahradě plné čerstvého pepře, skořice, kardamomu, zázvoru, muškátu, hřebíčku i vanilky. Nade mnou dozrávala papája, kakao, jackfruit a mango. Byla jsem na skok v ráji! A strašně mě to bavilo. O tom všem je tato kniha. Na skok v ráji. Vaše Kateřina Winterová.“

Z obsahu knihy: Herbář koření, Kořenící směsi, Nejzdravější kuchyně světa, Po hedvábné stezce, Východní dálnavy, Asie za českým oknem, Cesta na západ, Dezertní rajske potěšení, Kořeněné sirupy.

**?** Kde začínala původní Hedvábná stezka, po které se exotická koření dostávala až do Evropy?

- a) v dálné Persii
- b) v jižní Indii
- c) ve východní Číně

Své odpovědi nám posílejte do 15. dubna

z [www.kampocesku.cz/souteze](http://www.kampocesku.cz/souteze) nebo poštou na adresu redakce. Tři autoři správných odpovědí obdrží od Edice ČT knižní dárek.



Knihy z Edice ČT zakoupíte v běžné obchodní síti nebo v internetovém knihkupectví České televize [www.ceskatelevize.cz/eshop](http://www.ceskatelevize.cz/eshop). Novinky můžete nově sledovat i na [www.facebook.com/ediceCT](https://www.facebook.com/ediceCT).

Jaroslav V. Mareš  
**Největší záhady české historie**

Známý český publicista Jaroslav V. Mareš svým typickým reportážním způsobem odkrývá další záhady české historie. Té dávné – požár Národního divadla, vražda Jana Nepomuckého, i té nedávné – případ Jana Masaryka, UFO v Miličíně... Nechte se unést strhujícími případy, které autor obohatil o nově zjištěné skutečnosti.

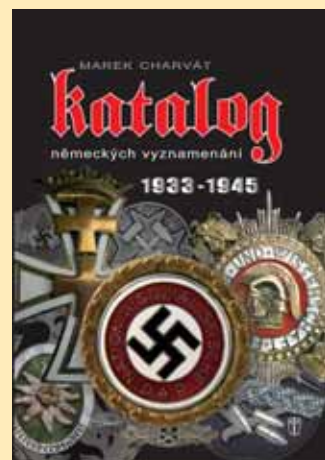
cena: 359 Kč  
[www.knizniklub.cz](http://www.knizniklub.cz)



Marek Charvát  
**Katalog německých vyznamenání 1933–1945**

Publikace vznikla na základě autorovy dlouholeté shromažďovací a studijní práce z důvodu stále rostoucího zájmu sběratelů o německou faleristiku z období let 1933–1945. Je určena jak naprostým začátečníkům, tak i zkušeným sběratelům.

cena: 799 Kč  
[www.nasevojsko.eu](http://www.nasevojsko.eu)



Dina Šterbová  
**Touhy a úděl**  
**První ženy na osmitisícovkách**

Na planetě Zemi máme čtrnáct horských masivů převyšujících magickou hranici 8 000 metrů nad mořem. I když k jejich vrcholům dlouho vzhlíželi převážně jen příslušníci silného pohlaví, objevila se již po druhé světové válce výjimka potvrzující, že ani ženám nejsou velehory lhostejné. Byla jí Claude Koganová, která se pokusila o vylezení Čo Oju, šesté nejvyšší hory světa, v letech 1954 a 1959. Bohužel na srážech své vysněné hory tragicky zahynula, což další snahy žen o podobné výkony na léta zastavilo. Zatímco mužské prvovýstupy na vrcholech koruny Himálaje byly dovršeny v šedesátých letech dvacátého století, prvními ženami na osmitisícovém vrcholu Manaslu se staly s velkým časovým odstupem až Japonky v roce 1974.

cena: 498 Kč  
[www.jota.cz](http://www.jota.cz)



Vítek Formánek a Eva Csölleová  
**Hvězdné návraty**

V publikaci, kterou vydalo nakladatelství Petrklíč, najdete celkem 64 rozhovorů s poctivými „dělníky“ filmového plátna. Z herců jsou to např. Svatopluk Matyáš, Ivo Niederle, Jan Skopec, Jan Přeučil, Rudolf Jelínek, Libuše Švormová, Karel Hlušíčka, František Řehák, Zdeňka Procházková, Jiří Klem, Stanislav Fišer nebo Stanislav Zindulka. Své místo tu mají i bývalé dětské hvězdy Gustav Bubník, Hanuš Bor, Ondřej Kepka, Marek Eben nebo Roman Čada, významní režiséři Václav Vorlíček, Karel Smyczek, Marie Poledňáková, Jan Svěrák, Jiří Hanibal, Jan Hřebejk, Fero Fenič nebo osobnosti, které se prosadily i v zahraničí, např. Jan Tříska, Vojtěch Jasný, Theodor Pištěk či Ivan Passer.

cena: 259 Kč  
[www.knizniklub.cz](http://www.knizniklub.cz)



připravila: Alice Braborcová (braborcova@kampocesku.cz)

# Pražský groš (720 let)

Při mincovní reformě Václav II. roku 1300 nahradil stávající denáry a brektáty pražským grošem. Váha mince měla být 3,95 g, což bylo 1/64 pražské hřivny. První mince byly o hmotnosti 3,5–3,7 g a dosahovaly ryzosti 923–933/1000. Za téměř 250 let ražby však docházelo k odchýlkám v hmotnosti i ryzosti, zpravidla k horšímu.

Předlohou pražského groše byl turský groš ražený v Tours od roku 1266 Ludvíkem IX. Název je z latinského denarius grossus (tlustý denár). Vzhled mince se příliš neměnil, líc nesl královskou

korunu a rub korunovaného dvouocasého lva. Měnily se však signatury panovníků. Za dobu ražby bylo vyraženo na půl miliardy kusů a ve své době se jednalo o oblíbenou minci, s níž se platilo v celé

Evropě. Pražský groš byl vzorem groše míšeňského, uherského a polského. Ražen byl v Kutnohorské mincovně, ale také krátkou dobu ve šlikovské mincovně v Jáchymově a lišil se šlikovským štítkem v rubním opise. Ražba pražských grošů byla ukončena roku 1547, kdy byly nahrazeny toлары.

Pražský groš je ikonickou mincí, jež provokuje sběratele. Zájemci o skutečný originál se mohou vydat do spleťkých uliček historie jeho ražby, kde objeví svět netušených odlišností v detailu, které odhalí jen zasvěcení.

-lgs –

## Ražba podle panovníků



**Václav II.** (1278–1305)  
WENCEZLAVS SECUNDUS  
průměr 28 mm | hmotnost 3,5–3,7 g | jakost 0,932 | stříbra 3,35 g



**Václav IV.** (1378–1419)  
WENCEZLAVS TERCIVS  
průměr 28 mm | hmotnost 2,7–2,96 g | jakost 0,623 | stříbra 1,74 g



**Vladislav II. Jagellonský** (1471–1516)  
WLADISLAVS SECUNDUS  
průměr 28 mm | hmotnost 2,3–3 g | jakost 0,497 | stříbra 1,32 g



**Jan Lucemburský** (1310–1346)  
IOHANNES PRIMUS  
průměr 28 mm | hmotnost 3,5–3,7 g | jakost 0,903 | stříbra 3,25 g



**Ladislav Pohrobek** (1453–1457)  
LADISLAVS PRIMUS  
průměr 28 mm | hmotnost 2,7 g | jakost 0,620 | stříbra: 1,67 g | velmi vzácná



**Ludvík Jagellonský** (1516–1526)  
LUDOVICUS PRIMUS  
průměr 28 mm | hmotnost: 2,82 g | jakost 0,437 | stříbra 1,32 g | vzácná



**Karel IV.** (1346–1378)  
KAROLUS PRIMUS  
průměr 28–30 mm | hmotnost 2,75–3,4 g | jakost 0,795 | stříbra 2,49 g



**Jiří z Poděbrad** (1458–1471)  
GEORGIUS PRIMUS  
průměr 28 mm | hmotnost 2,7 g | jakost 0,620 | stříbra 1,67 g



**Ferdinand I.** (1526–1564)  
FERDINANDUS PRIMUS





Loutkohrátky

## Do Tábora s dětmi – 5 tipů na jarní výlet



Tábor letos slaví 600 let od svého založení a nezapomíná přitom ani na dětské návštěvníky. Vyberte si některou z jarních akcí a udělejte si výlet do husitského města nad řekou Lužnicí.



Kotnov

### Dobijte hradiště

Táborská Bechyňská brána prošla rozsáhlou rekonstrukcí, během které vznikla nová expozice přibližující dějiny města od pravěku po třicetiletou válku. Těšit se můžete na rekonstrukci dobítí přemyslovského hradiště husity, procházku středověkým tržištěm nebo poznat vybavení řemesníků a základy středověkého stavitelství. Chybět nebude komentovaná výstava modelů historických děl včetně ukázek střelby.

### Odpoledne plné pohádek

Jestli máte rádi pohádky a loutková představení, přijedte určitě **25. 4.** na **Loutkohrátky**. Na malém historickém náměstí Mikuláše z Husi se

odehrají příběhy o ulhané princezně, Otesánkovi, probouzení země i o dvou malých tučňácích. Krom toho si vytvoříte vlastní loutku či hračku z dřevěných dílů, děti se svezou na historickém dřevěném kolotoči nebo si vyzkouší žonglérské a balanční hračky.

### Bojíme se rádi a máme Pod čepicí

Galerie 140 připravila dvě výstavy pro děti. **Od 29. 4. do 5. 6.** v ní budou přebývat strašidla a pohádkové bytosti a **od 17. 6. do 28. 8.** bude plná interaktivních exponátů z muzea chytré zábavy Pod čepicí. Děti si budou moci užít optické klamy, světelné efekty, stroboskop, cameru obscuru, animace apod.

### Táborská muzejní noc

Během této akce **22. 5. od 19 hod.** mají návštěvníci možnost se projít muzei a galeriemi po setmění. Součástí bude bohatý doprovodný kulturní a vzdělávací program.

### Husitské dny

Přírodní scéna pod hradbami města v areálu Housova mlýna se každoročně otevírá základem škol. Čeká je divadelní hra o životě mistra Jana Husa a následují zábavné ukázky ze středověkého života, hry a soutěže. Husitské dny se konají **2.–4. 6.**, jsou vhodné především pro školní třídy a kolektivy dětí. Předchozí rezervace nutná.

## Když malí nevědí, velcí poradí...

### 1. Bechyňská brána je?

- a) brána na náměstí Jana Žižky
- b) brána do Husitského muzea
- c) součást hradu Kotnov

### 2. Mikuláš z Husi byl?

- a) starší bratr mistra Jana z Husi
- b) husitský hejtman
- c) řezbář, autor táborského oltáře

**?** Své odpovědi nám pošlete do **15. dubna** z [www.kampocesku.cz/souteze](http://www.kampocesku.cz/souteze) nebo poštou na adresu redakce. **Deset autorů správných odpovědí obdrží od Tábora zajímavé ceny.**



Husitské dny



Tábořská muzejní noc

### A co ještě?

V **Husitském muzeu** si vyzkoušíte kroužkovou zbroj a probádáte 500 m podzemních chodeb. V **Muzeu čokolády a marcipánu** se vyfotíte s Mr. Beanem z čokolády. Kdo má pro strach uděláno, může to dokázat ve **Strašidelném podzemí**. Pro milovníky pohádek tu jsou expozice **Skřítkov a Dětský svět s mašinkou**. Malí i velcí stavitelé mohou čerpat inspiraci v **Muzeu Lega**. Filmoví nadšenci, rytíři a bojovníci vyzkouší brnění a zbraně ve **Filmové zbrojnici** na Housově mlýně. V táborském **zoo** na vás čekají bílí vlci i fosa madagaskarská. Pohybovou zdatnost si vyzkoušíte v parku **Jump aréna Tábor**. Pozor jen na otevírací doby muzeí. Více informace najdete na [www.visittabor.eu](http://www.visittabor.eu).

Více na [www.visittabor.eu](http://www.visittabor.eu)





Řeka Nežárka

# Jindřichův Hradec otevře nové moderní planetárium

O historickém bohatství města Jindřichův Hradec nemůže být pochyb. Stejně tak o nabídce atraktivit pro jeho návštěvníky. Město nabízí spoustu turisticky atraktivních cílů a kulturních zážitků.

Naprostou novinkou pro rok 2020 je **otevřené planetária**, moderního zařízení evropských rozměrů, které vzniklo z původní hvězdárny prof. Františka Nušla. Sloužit bude návštěvníkům ke vzdělávání, poznávání i k zábavě. Planetárium (sférické kino) představí projekci datovými projektory, které jsou řízeny počítači a obraz je promítán na vnitřní stranu polokoule. Tato technika umožní sledovat hvězdy, planety, mlhoviny, hvězdokupy a další vesmírné jevy tak, jak jsou vidět ze Země, ale i v prostoru a čase. Vzniká tak iluze vesmíru. Pomocí planetária lze srozumitelným a zábavným způsobem vysvětlit různé jevy, a stává se tak

vhodným prostředkem ke vzdělávání a doplňkem klasického pozorování pomocí dalekohledu. V Jindřichově Hradci tedy rádi přivítáme všechny milovníky hvězd a vesmíru.

Jako další z tipů na návštěvu můžeme určitě doporučit **komplex Státního hradu a zámku**, který je třetím největším památkovým objektem v České republice a v letošním roce plánuje spuštění nového speciálního výběrového okruhu. Za návštěvu stojí také **Dům gobelínů, kulturních tradic a řemesel** – interaktivní muzeum s ukázkou tradiční technologie ručního tkaní tapiserií. Chcete-li vidět největší pohyblivý betlém na světě

– **Krýzovy jesličky**, ale i další zajímavé expozice, zajděte do **Muzea Jindřichohradecka**. V **Muzeu fotografie a moderních obrazových médií** najdete díla jak předních domácích i zahraničních autorů, tak právě amatérských fotografů. **Výstavní dům Stará radnice** nabízí výpravu do historie i současnosti autorů tvořících pro děti. Největším jejím lákadlem je však rozlehlé interaktivní kolejiště – expozice jindřichohradecké úzkokolejky. Ojedinelým zážitkem je také **aquashow sv. Florián**. Jedná se o kombinaci hudby, světelných efektů a videoprojekce, která je jediná svého druhu v České republice a druhá v Evropě.

Jindřichův Hradec najdete na okraji krajiny zvané **Česká Kanada**. K výletu do okolí můžete využít **jindřichohradeckou úzkokolejku**, která má dvě tratě do dvou směrů. Ta jihočeská vás provede právě zmíněnou drsnou a zároveň romantickou krajinou balvanů, hustých lesů a vodních ploch – krajinou České Kanady.

Těšíme se na vaši návštěvu!

Aktuální informace  
[www.infocentrum.jh.cz](http://www.infocentrum.jh.cz)

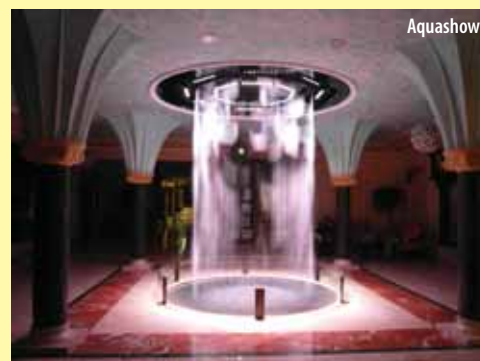
Státní hrad a zámek Jindřichův Hradec



Jindřichohradecká úzkokolejka



Nové planetárium



Aquashow





Rozhledna Šťastná věž

## Rozhledna Šťastná věž

Na východním okraji města Spálené Poříčí byla otevřena v roce 2019 zděná rozhledna s dřevěnou nástavbou a ocelovým schodištěm. Vznikla adaptací již nefunkčního zásobníku na piliny v bývalé továrně na nábytek.

Rozhledna je vysoká 23 m a najdete ji na nejvyšším bodě města v nadmořské výšce 443 m. Na její vyhlídkovou plošinu je nutno vyšlápnout 106 schodů a věřte, že kruhový výhled stojí za to. Pod sebou budete mít Spálené Poříčí, vidět je na neďalekou buddhistickou stúpu nad Těnovicemi i na nejzápadnější brdský vrcholek Kokšín.

Spodní část věže tvoří původní zděné silo na piliny, nad ním se nově tyčí dřevěná nástavba s točitým ocelovým schodištěm. Není bez zajímavosti, že originální věž zrekonstruoval majitel pan Lukáš Kvidera z vlastních prostředků, bez jakékoli dotace, a téměř většina prací byla provedena svépomocí.

Rozhledna je zároveň občerstvením, které využívají nejen místní, ale i cyklisté směřující do Brd. Vedle zřídil majitel malé dětské hřiště.

Rozhledna Šťastná věž se umístila v anketě Rozhledna roku 2019 na krásném 3. místě!

Srdečně vás zveme k návštěvě.

**Infocentrum Spálené Poříčí**  
nám. Svobody 138  
335 61 Spálené Poříčí  
mobil: +420 605 368 410  
e-mail: [infocentrum@spaleneporici.cz](mailto:infocentrum@spaleneporici.cz)  
[www.spaleneporici.cz](http://www.spaleneporici.cz)



Historická fotografie budovy dnešní rozhledny

## Na návštěvu do Zbiroha

Město Zbiroh leží v půvabné krajině mezi Plzní a Prahou. První zmínky o Zbirohu sahají až do počátku 13. století. Dominantou města a vlastně celého kraje je bezesporu zbirožský zámek, původně raně gotický hrad, později přestavěný na novorenesanční zámek.



Zámek Zbiroh

Je nazýván též „hrad tří císařů“ – Karla IV., Zikmunda a Rudolfa II. Zámek je celoročně otevřen. Je zde zpřístupněna nejhlubší ručně kopaná studna v Evropě, která je opředena mnoha zajímavostmi, dále jedna z nejstarších kaplí v Čechách a už z dálky viditelná samostatně stojící hlásná věž.

Uprostřed náměstí, na místě bývalého rodného domu zbirožského rodáka J. V. Sládka, lze navštívit **Muzeum J. V. Sládka** a **Městské muzeum Zbiroh**. Muzea mapují život slavného básníka a přibližují regionální historii. Ve městě se dále

nachází **Expozice požární ochrany**, která nabízí návštěvníkům náhled do historie vzniku a vývoje dobrovolné a profesionální požární ochrany. Expozice je největší muzeum profesionálních hasičů v ČR. Pro veřejnost je otevřené od května do konce září. Vstupné je zdarma. Region Zbirožsko nabízí velmi vhodné podmínky pro **turistiku** a **cykloturistiku**. Za návštěvu stojí Čertova skála, Světovina či Sládkova lesní studánka.

[www.zbiroh.cz](http://www.zbiroh.cz)



Muzeum J. V. Sládka

foto © E. Svobodová, P. Prašil

## Mlýn, kde se čas zastavil

V rámci putování po opuštěných stavbách jsme se tentokrát zaměřili na Telecí mlýn na řece Třemošná u Všerub. Podobných staveb je u nás mnoho, databáze vodních mlýnů uvádí až 8 000. Ne všechny jsou však v pěkném stavu...

Bývalý mouchý mlýn byl postaven ve 2. polovině 15. stol. rodinou Redlichů. Byl poháněn vodním kolem a voda na něj byla vedena z nádržky, kterou zakončoval mlýnský náhon. Majitel tu měl také pilu. Provoz mlýna byl ukončen v roce 1914, do 30. let se tu už jen dělaly kroupy. Nedaleko



Telecí mlýn (Kälbermühle II.) vojenská mapa, 1836



Telecí mlýn dnes

hlavních budov mlýna stojí dodnes chátrající budova bývalého šrotovacího mlýna. Nový majitel B. Holub tu po roce 1930 osadil Francisovu turbínu, která sloužila pouze pro potřeby hospodářství. Vstup do objektu není možný, je však zřejmé, že nezvaní návštěvníci lezou dovnitř oknem. Vzhledem k porušenosti a díram v podlaze a na schodech na půdě je to přinejmenším hazard. V roce 2017 pan Holub žádal o dotaci na podnikatelský plán – Farma Telecí mlýn. Co však s mlýnem bude, je ve hvězdách.

Simona Albrechtová

foto © Simona Albrechtová; <http://archivnimapy.cz/kz>





Kolonáda



Mariánské Lázně



Lázeňská atmosféra



Zahájení lázeňské sezony

# Mariánské Lázně, seznamte se...

Mariánské Lázně patří mezi jedenáct evropských lázeňských měst, která v roce 2020 očekávají zápis na Seznam světového dědictví UNESCO pod názvem Great Spas of Europe. Město bohaté na minerální léčivé prameny a jedno z nejvýznamnějších kulturních center západočeského regionu se během své nedlouhé, ale o to více působivé historie stalo světoznámým lázeňským centrem, a může tak být po právu nazýváno jedním z klenotů České republiky. Že toto fascinující město na seznam památek rozhodně patří, můžete sami zjistit na každém kroku.

V roce 1992 byly Mariánské Lázně prohlášeny Městskou památkovou zónou. Najdete zde například litinovou kolonádu z roku 1889, která byla v roce 2010 prohlášena národní kulturní památkou.

Významnou památkou je též budova Městského muzea, která byla postavena v roce 1818, a je tak poslední dochovanou ukázkou podoby města v době jeho založení. Přestože Mariánské Lázně

jsou městem poměrně mladým, historie jeho vzniku je vskutku pestrá a zajímavá. Město fascinovalo mnoho významných osobností z řad spisovatelů, vědců a politiků z celého světa a s tím se pojí také řada kuriozit, o kterých se dočtete na webových stránkách města. Věděli jste například, že zatímco v Praze byl v roce 1868 teprve pokládán základní kámen Národního divadla, Mariánské Lázně právě otvíraly vlastní divadlo? Nebo že před 1. světovou válkou brázdil vlny oceánu zámořský parník Marienbad?

Mariánské Lázně můžete navštívit například u příležitosti Zahájení lázeňské sezony, které se koná vždy druhý květnový víkend. Program akce najdete na webových stránkách [www.marianskelazne.cz/zls](http://www.marianskelazne.cz/zls).

**Infocentrum města Mariánské Lázně**  
Hlavní 47/28, Dům Chopin, 353 01 Mariánské Lázně  
tel.: +420 354 622 474, mobil: +420 777 338 895  
e-mail: [info@marianskelazne.cz](mailto:info@marianskelazne.cz)  
[www.marianskelazne.cz](http://www.marianskelazne.cz)

MARIÁNSKÉ  
LÁZNĚGREAT  
SPAS of Europe

Zpívající fontána





Hrad Košťálov

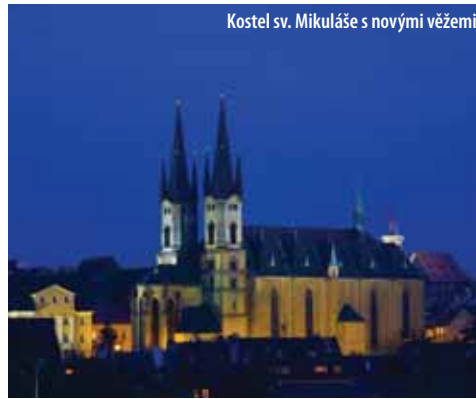
## Na Košťálov...

V dnešní době výzev nezapomínejme na naši historii i tradice. Turistickým tipem pro vás může být jeden z hradů Českého středohoří, tyčí se na skalnatém vrcholu severně od města Třebenice, známého Muzeem českého granátu.

K hradu se vydáte z města po červené, až k úpatí vrchu Košťál. Posledních přibližně 500 metrů pak po strmé stezce, končící v nadm. výšce 481 m. Odměnou vám bude kulisa hradu donjonového typu ze 14. století a nádherný výhled po okolí. O místě psal již roku 1541 Václav Hájek z Libočan. Na svých toulkách je zachytil romantik Karel Hynek Mácha a bylo inspirací k obrazům Emila Filly.

-MF-

foto © Wikimedia Commons, autor Ondřej Kořínek



Kostel sv. Mikuláše s novými věžemi



Krov kostela sv. Mikuláše

## Město Cheb připravuje novou prohlídkovou trasu

Úspěch prohlídkové trasy „Pod střechami chebských domů“, která návštěvníkům představuje část unikátního komplexu historických krovů měšťanských domů na náměstí Krále Jiřího z Poděbrad v Chebu, povzbudil Nadační fond Historický Cheb.

Ten proto připravuje novou prohlídkovou trasu, kterou by také provozovalo turistické infocentrum. Kostel sv. Mikuláše v Chebu je významnou dominantou města z počátku 13. století. K první přestavbě původní baziliky došlo po velkém požáru v roce 1270, v polovině 15. století následovala velkorysá přestavba chrámové lodi. Proměny vnější podoby kostelní stavby nejlépe dokládají dostavby kostelních věží, z nichž ta poslední se

odehrála v roce 2008, kdy zásluhou Nadačního fondu Historický Cheb byly instalovány nové vysoké věže. A právě historie kostela sv. Mikuláše spolu s interiérem kostela, kryptami, vyhlídkou z věží, ale také s jedinečným krovem nad chrámovou lodí bude lákadlem nové prohlídkové trasy.

Nadační fond Historický Cheb  
www.historickycheb.cz



## Královské město Žatec

Zveme vás na návštěvu královského města Žatec, ležícího cca 75 km severozápadně od Prahy, které patří mezi nejstarší města ve střední Evropě. Historie města je více než 800 let pevně provázána s pěstováním a zpracováním chmele. Tradice chmelařství a pivovarnictví dala vzniknout velké sérii staveb, kde se chmel skladoval a zpracovával. Tato zóna technických památek kandiduje na zápis do Seznamu světového dědictví.



Náměstí Svobody

Žatecko je **NEJ**větší chmelařskou oblastí u nás. Najdete zde **NEJ**větší klimatizovaný sklad chmele na světě. Chmelařské muzeum je se svojí rozlohou 4 000 m<sup>2</sup> také **NEJ**větším na světě a žatecká Dočesná, rodinné stříbro Ústeckého kraje, je slavnost s **NEJ**delší tradicí v EU.

Historický střed města nabízí řadu významných staveb a rozmanitost slohů od doby románské po secesi. V sousedství středověkých hradeb

uvidíte chrám Nanebevzetí Panny Marie, židovskou synagogu, městské opevnění s husitskou baštou, Muzeum Homolupulů, Kněžskou a Libočanskou bránu i Regionální muzeum K. A. Polánka. Městské divadlo, které vloni oslavilo 170 let výročí otevření, se řadí mezi nejstarší kamenná divadla v Čechách. Návštěvníci mohou také vystoupat po 140 schodech na radniční věž, odkud uvidí i několik kuriozit, kterými se Žatec právem pyšní. První jsou komíny chmelařských budov, díky kterým se v 19. století Žatec přezdívával jako „město se stovkou komínů“. Druhou zajímavostí je hrob nejstaršího pivaře na světě, na který upozorňuje pamětní deska nedaleko morového sloupu. A do třetice, pověst říká, že kdo z ochozu radniční věže zahlédne hrad Hazmburk v Českém středohoří, tomu se splní tajné nevyřčené přání. Další doporučenou zastávkou, kterou byste neměli minout, je Chrám Chmele a Piva a sousední Chmelařské muzeum.

Přijedte se podívat do města, jehož mottem je „**Historie-pivo-chmel-atmosféra**“.



Chrám Nanebevzetí Panny Marie

Turistické informační centrum  
nám. Svobody 149, 438 01 Žatec  
tel.: +420 415 736 156  
e-mail: infocentrum@mesto-zatec.cz  
www.mesto-zatec.cz



text a foto © archiv města Žatec





Průčelí zámku Klášterec nad Ohří

# Zámek Klášterec nad Ohří – nová expozice

Dne 8. května 2020 se na zámku v Klášterci nad Ohří koná tradiční akce Zahájení turistické sezony. K té neodmyslitelně patří dobová řemesla, stánky, hudební kapely a přítomnost hraběte Thuna jakožto bývalého majitele panství. Při této příležitosti bude letos otevřena nová prohlídková expozice ve sklepních prostorách jižního křídla zámku.

V okruhu s názvem Atraktivita se návštěvníci stanou součástí hradního lidu a s hravostí mohou objevovat středověký život. Nová expozice představí život v klášteře, ve městě, na vsi i na hradě. V přestrojení za rytíře, dámy, farmáře nebo mnicha se mohou návštěvníci všech věkových kategorií společně vrátit do dávných časů.

V klášteře si lze vyzkoušet, jak se psalo brky a inkoustem, selské stavení ukazuje život na vsi. Expozice nabízí vyprávění o legendami opředených hradech i seznámení se s dobovými řemesly, díky čemuž se můžete stát například pekařem.

Vžijte se do jakékoli role, jen pozor na roli zloděje či kohokoli stojícího okrajem společnosti. V takovém případě vás čeká zámecké vězení a hla domorna. Tyto prostory odhalují historii soudnictví a hrdelního práva městečka Klášterec.



Expozice hrdelního práva

Zajímá vás, jaký trest čekal klepny, bezbožníky, poběhlíce, zloděje nebo vrahy? Kde stála v Klášterci šibenice a jak vypadala? Co znamená slovo stínadla? Kdo byl v Klášterci popraven jako poslední a jakým způsobem proběhl jeho výslech?

Navštivte náš interaktivní okruh Atraktivita plný zábavy a poučení. Tento okruh ocení zejména rodiny a školní skupiny. Expozice je vhodná pro návštěvníky všech věkových kategorií, kteří rádi objevují středověk se všemi jeho podobami.

Vydejte se na cestu zpět do středověku!

Zámek samozřejmě i nadále nabízí okruh porcelánový, který zahrnuje 21 místností s porcelánem v dobovém nábytku. Během hodiny vás seznámí s vývojem výroby českého porcelánu od počátků do současnosti. Další čtyři místnosti vás zavedou do kolébky výroby porcelánu v Číně a Japonsku. Na chodbě se seznámíte s evropskou produkcí a příběhy majitelů těchto exponátů, kteří se stali oběťmi holokaustu.

Okruh pohádkový vás vtáhne do světa skřítků a strašidylek paní Vítězslavy Klimtové, loutek rodiny Kopeckých a krušnohorských legend a pověstí Věry Štefánkové.

Po dohodě je stále možno navštívit samostatně výstavu minerálů či Thunskou hrobku. Zájemci o sakrální památky mají nově možnost navštívit Zvláštní okruh, který zahrnuje prohlídku kostela Nejsvětější Trojice, včetně hrobky rodu



Křeslo lazebníka

Thun-Hohensteinů a hřbitovního kostela Panny Marie Utěšitelky. Zvláštní okruh bude nabízen ve vybrané soboty.

## Otevírací doba zámku:

duben–září: út–ne 9–17 hod.

říjen–březen: st–ne 9–15 hod.

Poslední prohlídka začíná vždy hodinu před koncem otevírací doby. Těšíme se na vaši návštěvu.

**Zámek Klášterec nad Ohří**  
Chomutovská 1  
431 51 Klášterec nad Ohří  
tel.: +420 474 375 436  
mobil: + 420 602 194 099  
e-mail: info@zamek-klasterec.cz  
web: kultura.klasterec.cz





## Přírodou v Dolním Poohří

V současné době si procházíme opravdu zkouškou trpělivosti, neboť jsme omezeni v cestování a možnostech, jak lépe využít svůj volný čas na památkách, jako jsou hrady, zámky či muzea a galerie. Zároveň nás ale tato situace nutí semknout se a společnými silami vymýšlet nové a nové způsoby, jak si zpříjemnit jarní odpoledne. My jsme pro vás připravili několik možností, díky kterým můžete příjemně strávit svůj volný čas.

Jelikož procházky ve volné přírodě nejsou zahrnuty v nařízení vlády ČR o omezení volného pohybu osob, můžete se (pokud to bude pouze s lidmi, se kterými sdílíte domácnost) vydat hned na několik míst.

Na Klášterecku můžete absolvovat „trojboj“ po zříceninách hradů. Těmi jsou Perštejn, Šumburk a Lestkov. Nazuňte trekové boty a vžijte se do role trampů. Příjemnou přírodou se dostanete ke všem třem kamenným torzům. Po otevření restaurací

budete moci žízeň i hlad zahnat například v pivovaru Chalupník v Perštejně nebo lázeňské restauraci Peřeje v Klášterci nad Ohří.

Velmi příjemnou procházku nabízí také zámecký park v Krásném Dvoře. Za vidění stojí velký okruh parkem, který vás zavede kolem Panova templu, obelisku na tzv. Mílovce až k templu v novogotickém slohu. Tento park je vhodný pro procházky v jakémkoliv ročním období, ale obzvláště jaro zde má své kouzlo.



Cesta do Perštejna



Pohled z Úhoště na Kadaň

Pokud pojedete z Krásného Dvora směrem na Žatec, stojí za zastavení rozhledna na vrchu Rubín u Podbořan. Za dobré viditelnosti dohlédnete až do dalekých krajů. Rovněž stolová hora Úhoště, která se tyčí nad Kadání, vám nabídne neopakovatelná panoramata – ba co víc, pokud projdete naučnou stezku, budete opět o nějaké ty informace bohatší.

Celý region okolo měst Klášterec nad Ohří, Kadaň, Žatec a Louny nabízí několikrát vyžití v přírodě. Nezapomínejme ovšem v těchto dnech především na zodpovědnost a zdraví nejen naše, ale i lidí okolo nás.

**Destinační agentura Dolní Poohří, o. p. s.**  
**nám. Prokopa Velkého 1951, 438 01 Žatec**  
**mobil: +420 731 086 714**  
**e-mail: info@dolnipoochri.eu**  
**www.dolnipoochri.eu; www.cykloohre.cz**



Zřícenina hradu Egerberk (Lestkov)

text a foto © DA Dolní Poohří, o. p. s.

## Chmelařské muzeum

Každý opravdový milovník piva musí navštívit Chmelařské muzeum v Žatci a prožít příběh českého chmele. Nechte se vtáhnout do historie pěstování a zpracování chmele a okouzlit atmosférou autentických prostor balíren a skladů, kde se po dlouhá léta zpracovával chmel. Jeho nezaměnitelnou vůni ucítíte hned, jakmile vstoupíte.



Cesta chmelového skřítky pro děti



Expozice tyčových chmelnic

Naše muzeum je největší chmelařskou expozicí na světě. Bohatě sbírky představují vývoj chmelařství od středověku do současnosti a umožní návštěvníkům načerpat veškeré informace o historii i současnosti pěstování chmele. Kromě zajímavých sbírek fotografií, dokumentů, nářadí a strojů nabízí seznámení s vlastním objektem, který je technickou památkou a příkladem industriální účelové architektury z konce 19. století. Během prohlídky si můžete jednotlivé předměty doslova osahat a ověřit, jak fungovaly. Při seriózním poznávání naší historie se tak můžete i pobavit. Vyzkoušejte si na vlastní kůži, jak

se vytahoval žok s chmelem mezi jednotlivými patry. Sedněte si do historického traktůrku. Připomeňte si chmelovou brigádu a období „starců na chmelu“. Můžete nás navštívit i s dětmi. Úvodní animovaný film vás humornou formou seznámí s chmelařskou tematikou a představí vám maskota muzea, chmelového skřítky Hopa, který pro mladší návštěvníky připravil cestu Chmelařským muzeem. Děti budou plnit zajímavé úkoly a doplňovat indicie do hrací karty. Nakonec získají heslo k otevření bedny s pokladem, vyberou si zaslouženou odměnu a získají diplom s právem nazývat se „přítelem chmelových



Noční pohled na muzeum z náměstí Prokopa Velkého

skřítků“. Po prohlídce Chmelařského muzea každý návštěvník pochopí, proč je kvalitní český aromatický chmel nezbytnou surovinou pro vaření piva a proč právě český chmel a české pivo proslavilo naši zemi po celém světě.

**otevřeno** duben–říjen | úterý–neděle 10–17 hod.  
**vstupné** 100 Kč

**snížené** (senioři 60+, děti od 6 do 15 let) 70 Kč  
**rodinné** 190 Kč

Aktuální informace o změnách provozní doby získáte na webových stránkách nebo na mobilu 724 431 422.

**Chmelařské muzeum**  
**nám. Prokopa Velkého 1952**  
**438 01 Žatec**  
**mobil: +420 724 431 422**  
**e-mail: muzeum@chmelarstvi.cz**  
**www.chmelarskemuzeum.cz**



text © Vladimír Valáš; foto © Chmelařské muzeum v Žatci, autor Václav Mach





Královéhradecké městské lesy



## Tipy na výlety s dětmi

Královéhradecký kraj nabízí bezpočet míst k návštěvě. Toto je jen malá část z možností, které kraj nabízí. Pozvánka vás zavede na výlet s dětmi do míst méně známých, opomíjených, nicméně skvělých. Celou nabídku naleznete na turistickém webu Královéhradeckého kraje [www.hkregion.cz](http://www.hkregion.cz).



Chlumíčková stezka, Hořice, koupaliště Dachova

### Chlumíčková naučná stezka v Hořicích v Podkrkonoší

Tato stezka vás pohodovou trasou vhodnou i pro kočárky zavede od lomu sv. Josefa ke krásnému dřevěnému koupališti na Dachovech. Na jednotlivých zastaveních – dřevěných informačních tabulích – se děti hravou formou dozvědí o hospodářské a ekologické funkci lesa, o lesních živočiších, stromech a rostlinách.



Stolová hora Ostaš

### Bludištěm Ostaše

Na stolové hoře Ostaš nedaleko Police nad Metují najdete skalní labyrint a několik překrásných vyhlídek na chráněnou krajinnou oblast Broumovska. Na trase čekají mnohé skalní schody, úzké pěšinky, podlézání kamenů, procházku s radostí zvládnou i děti. Trasa není vhodná pro kočárky.



### Rumcajsova stezka Českým rájem

Krásnými kouty Českého ráje vás zavede Rumcajsova stezka vedoucí z Mladějova do Jičína. My doporučujeme část trasy kolem vrchu Brada, kde se mohou děti těšit na objevení Rumcajsovy jeskyně.



### Zámecký park v Opočně

Jeden z nejkrásnějších zámků ve východních Čechách se pyšní také krásným zámeckým parkem.



Zámecký park Opočno

## Když malí nevědí, velcí poradí...

### 1. Jméno dětského hřiště vedle stanice lanovky na Portášky v Krkonoších je...

- a) Herní krajina KULIČKA
- b) Herní krajina PECKA
- c) Herní krajina PEKLO

### 2. Letos si připomínáme 200 let od narození české spisovatelky...

- a) Karoliny Světlé
- b) Boženy Němcové
- c) Elišky Krásnohorské

### 3. Na vrcholu Velké Deštné byla otevřena rozhledna. V jakém pohoří?

- a) v Orlických horách
- b) v Jesťebích horách
- c) v Krkonoších

**?** Svě odpovědi nám pošlete do 15. dubna z [www.kampocesku.cz/](http://www.kampocesku.cz/) souteže nebo poštou na adresu redakce.

Deset autorů správných odpovědí obdrží od Královéhradeckého kraje zajímavé ceny.



Rumcajsova stezka, Rumcajsova ševcovna, Jičín

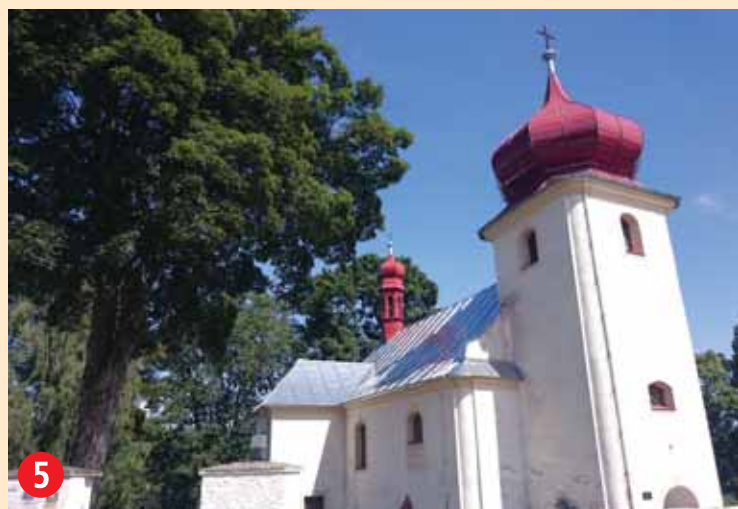
Park je působivě zasazen do údolí říčky Zlatý potok, cestičky protínající svahy vás zavedou k údolním rybníčkům. Z vyhlídky na protější straně je pěkný výhled na opočenský zámek.



Více na [www.hkregion.cz](http://www.hkregion.cz)











9



10



11



12



13



Další hádanky, kvízy, soutěže, ale také tipy na jednodenní výlety do zajímavých míst najdete na našich stránkách [www.kampocesku.cz/](http://www.kampocesku.cz/) na hlavní stránce, označené jako **Aktuality KAM@RÁD**. Jsme s vámi, buďte s námi.

Luděk Sládek

## Když malí nevědí, velcí poradí...

### 1. Náměstí ve městě...?

- a) Kolín
- b) Kladno
- c) Koprivnice

### 4. Kostel v obci...?

- a) Křepenice
- b) Holubice
- c) Sojkov

### 7. Zámek v obci...?

- a) Mutějov
- b) Oslavany
- c) Dolní Břežany

### 10. Hrad...?

- a) Stará Dubá
- b) Zvířetice
- c) Okoř

### 12. Co je to?

- a) Hora Matky Boží Králíky
- b) Poutní místo Neratov
- c) Poutní místo Homol

### 2. Zámek ve městě...?

- a) Roztoky
- b) Rýmařov
- c) Rakovník

### 5. Kostel v obci...?

- a) Stachy
- b) Heřmanov
- c) Kudějov

### 8. Náměstí s kostelem...?

- a) ve Vimperku
- b) na Kvildě
- c) v Kašperských Horách

### 11. Kostel...?

- a) na Budči
- b) na Levém Hradci
- c) na Kazíně

### 13. Náměstí ve městě...?

- a) Praha
- b) Poděbrady
- c) Brno

### 3. Zámek v obci...?

- a) Vchínice
- b) Valečov
- c) Veltrusy

### 6. Náměstí v obci...?

- a) Říčky v Orlických horách
- b) Deštné v Orlických horách
- c) Rokytnice v Orlických horách

### 9. Informační centrum...?

- a) NP Šumava – Svinná Lada
- b) NP Šumava – Idina Píla
- c) NP Šumava – Stožec



Své odpovědi nám pošlete do 15. dubna z [www.kampocesku.cz/souteze](http://www.kampocesku.cz/souteze) nebo poštou na adresu redakce. Tři autoři správných odpovědí obdrží od Vydavatelství KAM po Česku trička „Mazaný čtenář“ (na obrázku).





Dolní Morava, Mamutíkův vodní park

holandských zakrslých koz. V nedalekém parku se můžete projít kolem obory s bílými daňky, jeleny Dybovského, srnečkem Honzíkem a divočákem Martou. Telátko Fantom opery se na vás těší v Babiččině dvorečku v těsném sousedství zámku v Doudlebech. Bydlí tu také poníci, kačenky, kozy i kočky. V Letohradě máte možnost na nádvoří Tvrze Orlice vidět Kristýnku s Rozárkou – nosála a výra nebo dvě klokani albínky s družinou exotických papoušků. Můžete navštívit zámecký park s domácími zvířátky na Farmářově dvorečku u Penzionu a restaurace Sokolí hnízdo na Rampuši.  
[www.mojeorlickehory.cz](http://www.mojeorlickehory.cz)



Ranč Bělečko

# S dětmi do Východních Čech



Muzeum loutkářských kultur v Chrudimi

## Do muzea loutek se vrací oblíbené lumino

Do Muzea loutkářských kultur v Chrudimi se vrací oblíbené luminiscenční divadlo. Proč? S luminoformy je totiž velká legrace! Speciální barvy, které je obsahují, umožňují loutkám v místnosti s ultrafialovým světlem nádherně zářit. A ve světélkující loutky se můžete proměnit i vy! Výstava luminiscenčního divadla je zároveň symbolickou poctou průkopníkovi tohoto typu divadla, českému režisérovi a výtvarníkovi Františku Tvrdkovi. Od jeho narození letos uplynulo rovných 100 let. Nechte se fascinovat barvami, které odhalí jen tma! Příležitost máte v Muzeu loutkářských kultur až do 9. ledna 2022.  
[www.puppets.cz](http://www.puppets.cz)

## Letní paleta zážitků na Dolní Moravě se opět vybarvila

Dvě unikátní bobové dráhy, dětské zábavní parky, stezka v oblacích, adrenalin park či tajemná Stamichmanova štola... To je jen stručný výčet

toho, kam můžete na Dolní Moravě zavítat. Minimálně půl dne si nechte na dětské zábavní parky s Obřím mamutem v čele, kde se nenásilně poji zábava se vzděláním. Zvolnit tempo pak můžete procházkou po Stamichmanově naučné stezce s několika zastaveními, a když už budete ponoreni v příbězích o Stamichmanovi, zavítejte i do jeho štoly, která zaručeně zaujme i nejednoho dospěláka.

[www.dolnimorava.cz](http://www.dolnimorava.cz)



Dolní Morava, Lanový park

## Staňte se součástí přírody aneb kam vyrazit za zvířátky

Spoustu zvířátek můžete potkat při svých procházkách, stačí se zaposlouchat a chovat se v přírodě tiše a ohleduplně. V Tiché a Divoké Orlici zahlédnete ryby, čolky i žabičky. Pokud budete opravdu šikovní a nevylekáte je, určitě potkáte i srnky, jeleny, zajíce a třeba taky lišku. A kde uvidíte zvířátka úplně zblízka? Kupříkladu v zámeckém zvěřinci v Častolovicích, kde se letos zabydluje nový oslík a mládětko

## Ranč Bělečko – ráj pro děti a milovníky venkova

Pokud plánujete výlet na Ranč Bělečko u Býště, doporučujeme sednout na kolo v Hradci Králové a přijet přes hradecké městské lesy. Ranč má restauraci s terasou, kde hravě načerpáte síly k dalším dobrodružstvím. Na ranči bydlí mnoho domácích zvířat, například kozy, krávy, prasata či slepice, a nahlédnout můžete také do stájí a chlívků. Koně žijí na pastvině celoročně, stejně jako kozy a krávy. Pro děti je lákavou možností svezení se na poníkoví a pro dospělé na koni – po rezervaci předem. Chcete se stát farmářem? Denně od 16.30 se můžete zapojit do zážitkového programu, díky kterému se podíváte do faremní mlékárny, pomůžete připravit box pro krávy, zaženete je z pastvy domů, zkusíte si podojit kozu a ochutnáte čerstvé mléko. Mléčné výrobky i vajíčka se na ranči i prodávají s označením BIO.

[www.ranc-belecko.cz](http://www.ranc-belecko.cz)

[www.vychodnicechy.info](http://www.vychodnicechy.info)





## Příroda je u nás na dosah

Do Ústí nad Orlicí se pohodlně dopravíte vlakem z jakéhokoli směru. Leží přímo na hlavní trati z Prahy do Brna nebo Olomouce. Dnes můžete vlakem cestovat i se svým kolem, a tak naše město a jeho okolí snadno projedete na kole.

Výhodné pro vás je, že v Ústí nad Orlicí můžete na cyklotrasu nastoupit hned před vlakovým nádražím. A pak už jen ze sedla svého kola pozorovat malebnost zdejší krajiny. Najdete zde nenáročnou cyklostezku pro děti začátečníky, děti pokročilé nebo děti pozorovatele z dětské sedačky nebo kočárku. Díky svému kvalitnímu povrchu a minimálnímu převýšení jsou místní cyklostezky vhodné i pro in-line bruslaře a právě pro dětské cyklisty.

Všechny kategorie dětí určitě nadchne **naučná stezka ve Wolkerově údolí**, která je obohacena o nové informace ze života zvířat a rostlin. Tuto **interaktivní naučnou stezku** s crossfitovým hřištěm, lavičkami, altánky a rybníčkem, hmyzím

domečkem a informačními panely najdete nedaleko centra města. Sestává ze sedmi zastavení na trase dlouhé cca 0,5 km.

Neméně zajímavé je také **Geologické a vodní muzeum**, jež mapuje unikátní systém přírodních lokalit na území regionu Orlicko-Třebovsko. Informace najdete na patnácti informačních tabulích popisujících skalní útvary, horninové zlomy, říční meandry, prameny nebo vyhlídková místa.

A pokud chcete na jaře poškádlit i své smysly, vydejte se naučnou stezkou do **Údolí Sejfů**. V místě zvaném Vadětín každý rok na jaře vykvétají tisíce bledulí, které zde tvoří voňavý bílý koberec a pokrývají celé údolí.

### akce pro děti

1. 5. Brontosauří šlápoty | turistický pochod pro děti
2. 5. Loupežnické putování na Lanšperku | cykloturistická akce

Turistické informační centrum  
Sychrova 16, 532 24 Ústí nad Orlicí  
tel.: +420 465 514 271  
e-mail: ic@muuo.cz  
www.ustinadorlici.cz

[ou] Město Ústí nad Orlicí



### Když malí nevědí, velcí poradí...

#### 1. Rozhledna nad městem stojí na...

- a) Adamově kopci
- b) Anežčině vrchu
- c) Andrlově chlumu

#### 2. Městské muzeum sídlí...

- a) v Měšťanském pivovaru
- b) v Hernychově vile
- c) ve Vodáckém tábořišti Cakle



Své odpovědi nám pošlete do 15. dubna z [www.kampocesku.cz/](http://www.kampocesku.cz/) souteže nebo poštou na adresu redakce.

Deset autorů správných odpovědí obdrží od Města Ústí nad Orlicí zajímavé ceny.





Josef Erben, kresba Josef Mukařovský (1891)



## Není Erben jako Erben (190 let)

**Naučná stezka v délce 3 km vás dovede do vrcholové partie Lipové stráně, k odpočinkovému místu Erbenka na kraji lesa od levého břehu Divoké Orlice. Výchozím bodem je kaple Navštívení Panny Marie v Kostelci nad Orlicí.**

Erbenka, dříve borovice Erbenka, byla nejpatrnějším stromem u nás. Zanikla v roce 1934 rozlomena vichrem. Prý pod ní rád sedával Karel Jaromír Erben (1811 Miletín – 1870 Praha), přesto se domnívám, že při vyznačení naučné stezky došlo k záměně osob. Spíše se mělo jednat o Josefa Erbenka (29. dubna 1830 v Kostelci nad Orlicí – 11. dubna 1910 v Praze). Kosteleckého rodáka, uznávaného pražského statistika, absolventa rychnovského a broumovského gymnázia a Filosofické fakulty v Praze. Ředitele Statistické kanceláře královského hlavního města Prahy a nositele řady mezinárodních vyznamenání (Řád sv. Vladimíra – 1872, Řád Františka Josefa – 1892). Uznávaného kartografa, který vydal tzv. Erbenovu mapu Čech (1883), v měřítku 1 : 418 000, obsahující správné rozdělení země, úplný výpis obcí nad 300 obyvatel, všech far, kostelů, klášterů, sídel bývalých panství, silnic, železnic, pošt a telegrafních stanic (uložena v Historickém ústavu AV ČR). Dost důvodů odpovědět si, komu ve skutečnosti Erbenka v Kostelci nad Orlicí patří. Rodákovi, uznávané osobnosti – nebo tomu, kdo pod ní prý sedával?

Josef Grof



Mapa Čech 1883 od Josefa Erbenka

## Silozpyt byl jeho osudem (170 let)

**Český experimentální fyzik a profesor Vincenc Čeněk Strouhal se narodil 10. dubna 1850 do rodiny chalupníka v Seči na Chrudimsku. Kromě mnoha odborných publikací zanechal budoucím generacím bezrozměrné „Strouhalovo číslo“.**

Nadaný chlapec absolvoval gymnázium v Hradci Králové, odkud odešel na studia Filosofické fakulty Karlo-Ferdinandovy univerzity v Praze. Vynikal v matematice a fyzice a ještě jako student občas zastupoval vyučujícího profesora matematiky. Zapojil se do činnosti Jednoty českých matematiků a po ukončení studia v roce 1876 odjel do Würzburgu. Na místní univerzitě začal pracovat na své první vědecké práci a díky ní se zde stal soukromým vědeckým docentem experimentální fyziky. Ke konci svého působení dostal dvě nabídky na práci v zahraničí, které však nakonec odmítl, vzhledem k udělení profesury experimentální fyziky v Praze. Začal s budováním Fyzikálního ústavu, které trvalo až do roku 1907, kdy byla postavena nová budova na Karlově (dnes MFF UK). Ve své době se jednalo o nejmodernější fyzikální ústav v Evropě. Strouhal byl vynikajícím profesorem, který obohacoval výuku řadou experimentů a napsal několik učebnic experimentální



Vincenc Strouhal, 1910

fyziky. Zabýval se mj. rentgenovým zářením, přirozenou radioaktivitou, elektrotechnikou, ale i ekologií. V osobním životě byl ženat a měl čtyři děti. Mezi jeho přátele patřili T. G. Masaryk nebo astronom August Seydler. Vychoval také řadu významných fyziků. Čeněk Strouhal zemřel při operaci 23. 1. 1922 a jeho popel byl uložen do rodinného hrobu v rodné Seči.

-aba-



Budova fyziky Matematicko-fyzikální fakulty UK na Albertově

foto © Wikimedia Commons

## Objevte Tyršovu rozhlednu

**Žamberk je malebné městečko v podhůří Orlických hor, kde najdete historické památky, místa pro aktivní odpočinek, ale i spoustu možností pro relaxaci v přírodě. Jedním z odpočinkových míst je Tyršova rozhledna nacházející se nad městem, známá také jako Rozálka nebo Rozárka, a její blízké okolí.**



**Tyršova rozhledna** byla postavena v roce 1932 ve tvaru husitské hlásky. Dvacet metrů vysoká věž má dvě vyhlídkové plošiny – první ve výšce

16 metrů a druhou těsně pod vrcholem. Uvnitř rozhledny najdete výstavu fotografií rozhledny a dalších zajímavých míst v Žamberku. Nedaleko rozhledny stojí kaple sv. Rozálie, do které můžete nahlédnout přes mříž během otevírací doby vyhlídkové věže.

V blízkosti rozhledny se každý rok v červenci koná multižánrový festival pro celou rodinu Orlická brána. Tyršova rozhledna je součástí výletního okruhu městem a během roku se stává oblíbeným cílem rodinných a školních výletů.

### otevírací doba

1. 5. – 14. 6. a 16. 9. – 31. 10. | víkendy, státní svátky 10–17 hod.

15. 6. – 15. 9. | denně 10–17 hod.

**Turistické informační středisko Žamberk**  
Kostelní 446, 564 01 Žamberk  
tel.: +420 465 612 946  
e-mail: info@zamberk.eu  
www.zamberk.cz





## Pravěká studna

Při průzkumu míst stavby dálnice D35 narazili archeologové na velmi zvláštní objev. Byla to dřevěná studna. Po prvotním ohledání zjistili, že se jedná o nález z doby víc než 5 200 let před narozením Krista.

Archeologové tuto dřevěnou pravěkou studnu objevili v roce 2018 u Ostrova v Pardubickém kraji. Díky výjimečné zachovalosti dubového dřeva bylo možné přesně odhadnout stáří studny. Studna má půdorys 80 x 80 cm, v rozích jsou patrné dřevěné vydrážkované kůly, do kterých se dávala

opracovaná prkna. Tuto techniku používali lidé už v období neolitu. Než si budeme moci studnu prohlédnout ve Východočeském muzeu v Pardubicích, projde zdoluhavým procesem zkoumání, konzervování a vysušování. Přesto se máme na co těšit...  
Martina Jurová



Unikátní studna, foto 8. 8. 2018



Lokalita nálezu dřevěné studny

foto © ČTK, Ondřej Wolf

## Chudobínská krasavice

Jedná se o borovici, přesněji borovici lesní, jejíž stáří se odhaduje na 350 let a obvod kmene na úctyhodných 177 cm. Ze svého skalnatého výběžku vévodí z levého břehu Vírské přehrady zatopenému údolí.



No není krásná?

Evropským stromem roku se stala poté, co získala 47 226 hlasů, druhým byl jinan z chorvatského Daruvaru (28 060) a třetím ruský topol (27 411). Soutěž Evropský strom roku vznikla v návaznosti

na anketu Strom roku, kterou v ČR organizuje Nadace Partnerství. Borovice je unikátní ukázkou nebývalé odolnosti vůči klimatu i člověku, přesto připomínám, že se nachází v ochranném vodním pásmu a je k ní přísný zákaz vstupu.

Jméno dostala po zatopené obci Chudobín, která „padla za oběť“ vodní nádrži. Silné větry vanoucí svrateckým údolím daly patrně vzniknout legendě, že u borovice za noci hraje čert na housle. Inu, proč by ne? Borovice je také dobrým orientačním bodem v této oblasti a zcela skvělým tipem na výlet.

Antonín Fridrich

foto © https://ekolist.cz



Záhadné kosterní pozůstatky

## Jedinečný kosterní depot

Archeologové letos v zimě objevili v základech břevlanského zámku kosterní pozůstatky tří lidí staré asi tisíc let. Kostry byly v těsné blízkosti a v extrémních pozicích. Vše nasvědčuje tomu, že lidé mohli být svázáni a zřejmě šlo o rituální smrt.

Nález objevili archeologové z brněnské společnosti Archaia, která ve spolupráci s břevlanským muzeem vede práce na průzkumu zámku. Nález prý nasvědčuje tomu, že se jednalo o násilnou smrt. Napříč přes všechna těla jsou patrné zbytky velkého kovového předmětu, který se dosud nepodařilo identifikovat. Přestože kolem roku 1050 už bylo v oblasti křesťanství, nález působí jako pohanský rituál, který přetrvával dlouho ještě po přijetí křesťanství. Lidé byli umístěni na podloží z kamení, ale v Břeclavi zdroj tohoto kamení není. Podle vědců sem byly kameny dopraveny z Pohanska, ze zaniklého hradiska. Hradba je z dřeva a hlíny, a i když na pozůstatky působil obrovský tlak, navíc v průběhu let hradba shořela a s ní i zbytky těl, jsou kostry stále dobře patrné. Vědci se snaží zjistit pohlaví, věk a podle genetického rozboru, zda šlo o příbuzné, jestli zde trvale žili, nebo pocházeli odjinud. V té době totiž bylo běžné otroctví. Je tedy možné, že nalezené pozůstatky lidí patří zotročeným válečným zajatcům. To ale ukáže až další zkoumání.

Helena Jehličková



Před časem se zde našly také koucky nádob

foto © Město Břeclav, autor David Mahovský





Strážnické Pomoraví

## Strážnické Pomoraví

V době složité se přece jen nedá sedět pouze doma. Tak vám jistě přijde vhod tip na výlet, kde nejspíš nebude předlidněno.

Pokud se ze Strážnice vydáte po žluté značce, dojdete do přírodního parku Strážnické Pomoraví. Přibližně 31 km<sup>2</sup> takto chráněné plochy představuje ukázkou harmonické krajiny bezprostředního okolí přirozeného vodního toku se zbytky starých slepých ramen. Nechybí mokré louky s fragmenty každoročně zaplavovaného lužního lesa. Uvidíte tu hnízdění čápů a volavek, kolonie břehule říční v kolmých stěnách koryta řeky, stopy prací bobra tesaře evropského a mnoho dalších nečekaných krás nerušeně tvořených lužní krajinou. -red-

foto © Wikimedia Commons, autor Dvorak5



Členové partyzánského oddílu Olga

## Partyzánská Olga (75 let)

Činnost partyzánů na sklonku války v roce 1945 v mnoha směrech oslabila nacistická okupační vojska. Na druhé straně dala průchod i temným vlastnostem některých účastníků protinacistického odboje.

Na jihovýchodní Moravě působil zhruba od ledna do května 1945 více jak stočlenný partyzánský oddíl Olga pod vedením Josefa Houdka. Jméno získal po zástupkyni velitele Olze Františákové. Mezi výrazné úspěchy v činnosti lze určitě zařadit únorovou sabotáž v Morkovicích, kdy partyzáni vypustili tisíce litrů pohonných hmot z německého cisternového vlaku. Nejlepší „koušek“ se jim ale povedl 19. dubna, kdy zajali na zámku v Hošticích velitele německé 16. tankové divize generála Dietricha von Müllera a dalších osm důstojníků jeho štábu. Jiné aktivity oddílu Olga byly kontroverzní,

zejména akce s cílem opatrování kuřiva a alkoholu. Velitel Josef Houdek holdoval alkoholu, často si počínal brutálně vůči vlastním lidem a životy některých měl na svědomí. Po válce stanul dvakrát před soudem a v roce 1947 byl odsouzen ke třem letům vězení za zneužití velitelské pravomoci. Protože měl za sebou již dva roky ve vazbě, byl pro dobré chování propuštěn. Na památku působení partyzánů v této oblasti byla vyznačena turistická trasa Cesta partyzánského oddílu Olga spojující Brankovice a Zdounky.

-babok-

foto © Jurtdkumlyn.unas.cz

## Hradební opevnění města Znojma

Souvislé úseky zachovalého hradebního systému královského města Znojma se dochovaly takřka kolem celého obvodu historického jádra města. Kromě systému až tří pásů kamenných zdí se uchovalo i několik hranolovitých a oválných věží a bašt opevnění.

Opevnění města začalo být budováno již před založením Znojma před rokem 1226. Z této doby pochází vnitřní příkop a vnitřní hradební pás s obrannými věžemi. V průběhu následujících staletí bylo opevnění rozšiřováno o další hradební zdi. Znojmo bylo svojí polohou na moravsko-rakouské hranici nejlépe fortifikovaným městem mezi Prahou a Vídní. V 17. a 18. století se však změnil styl válčení a středověké hradby již pokroku ve vývoji nedostačovaly. Po napoleonských válkách vedení města postupně přikročilo k demolicím bran a odprodeji do soukromých rukou. Na vnějším pásu opevnění kolem města byly založeny aleje (dnes Městský

park). Větší část opevnění se však dochovala a vybrané úseky hradeb a obranné věže je možné navštívit v rámci prohlídkové trasy s průvodcem. Ze všech věží je krásný výhled na město a jeho okolí.

První návštěvníci prohlídkového okruhu města a hradebního opevnění se do těchto míst dostali 11. dubna 2018. Po rekonstrukci věží byla část rozšířena i o expozice. V Prašné věži, která svůj název získala pro skladování střelného prachu v 18. století, mohou návštěvníci prozkoumat celé hradební opevnění města Znojma ve 3D modelaci. V nové věži pak objeví ukázky zbroje a historických zbraní. Novinkou letošní sezony bude střelnice z luků. Pokud se do



Vlčkova věž



Hradební opevnění města Znojma



Lavička „Znojmo chutná“ v Jižním hradebním příkopu

Znojma chystáte v období prázdnin, potěší vás také akce s názvem Hradební pondělky. Délka prohlídky celé trasy je přibližně 1 hodinu a 45 minut.

Více na [www.znojmskabeseda.cz](http://www.znojmskabeseda.cz)





# At' si každý o dnešní Ostravě přijde udělat obrázek sám, říká šéf ostravských průvodců

**Moravskoslezská metropole přitahuje z roku na rok stále více turistů. Chtějí poznat něco nového. Něco, co je v jiných koutech naší země k vidění jen pomálu nebo vůbec.**

Kromě pro Ostravu typických průmyslových památek však třetí největší město republiky nabízí i nespočet dalších velmi zajímavých lokalit, o kterých často nevědí ani místní. I proto městské infocentrum **OSTRAVAINFO!!!** pravidelně organizuje tematické komentované procházky pro veřejnost. Stále se zvyšující je ale také poptávka po soukromých prohlídkách města. Služby průvodce si objednávají školy, turistické zájezdy, rodiny s dětmi, firmy, ale i jednotlivci. Na téma Ostravou s průvodci přinášíme krátký rozhovor s Jakubem Ottem, koordinátorem průvodcovského servisu.

## Jak dlouho už v Ostravě průvodcovská služba funguje?

Je to něco přes deset let. Bylo to v době, kdy Ostrava mezi turisty ještě moc netáhla a tato služba zde chyběla. Zájem o tematické procházky byl ale hned zpočátku obrovský hlavně mezi Ostravany. S turisty to bylo horší. Prohlídek na objednávku moc nebylo. Ani průvodců jsme tehdy neměli tolik jako teď. O prohlídky se starali pouze průvodci z infocentra na Vyhlídkové věži Nové radnice. S trochou nadsázky se dá říci, že si vždy někdo z nich musel „odběhnout“ ze směny, aby mohl městem zájemce provést. Dnes už je situace jiná. Kromě kmenových zaměstnanců máme i několik externích průvodců. Zájem veřejnosti je čím dál větší a jsme tomu rádi.

## O kterou prohlídku nebo téma je největší zájem?

Přijde na to. Někdy má klient jasnou představu, co chce vidět. Velmi často si ale nechá poradit, protože v Ostravě v životě nebyl a neví o ní vůbec nic. Prostě sem jede na výlet a chce se něco o městě dozvědět, zorientovat se, poslechnout si pár zajímavostí nebo tipů, co vše navštívit. Příprava „na klíč“ je sice náročnější, ale o to větší je naše radost, když jsou pak klienti spokojeni. Je to jako v restauraci. Když vám chutná a navíc je tam i příjemná obsluha, přijdete znovu.



## Co tedy takovým klientům doporučujete?

Takovou naši „základní“ trasou je pěší prohlídka centra města. U ní se totiž zaměřujeme nejen na to, co návštěvník může během prohlídky vidět, ale výklad průvodce zahrnuje i povídání o historii města, jak se zde dnes žije, kam zajít na dobrou kávu nebo pivo, kde se hraje nejlepší divadlo, co se ve městě chystá do budoucna a podobně. Snažíme se Ostravu představit takovou, jaká opravdu je, se všemi klady a zápory. Některé předsudky se snažíme vyvracet, jiným choulostivým tématům se ale naopak nevyhýbáme a nazýváme je pravými jmény.

Když už ale návštěvník přijede, udělá si konečně sám představu o tom, jak to teď v Ostravě vypadá. A v drtivé většině bývá opravdu příjemně překvapen.

## Jak je to s cizinci? Mají o prohlídky města zájem i oni?

Pořád provázíme statisticky nejvíce prohlídek v českém jazyce. Počet cizojazyčných ale stoupá. Zdaleka nejvíce obsloužíme Poláků. Počet prohlídek v polštině za rok je sice srovnatelný s těmi v angličtině, je ale třeba brát v potaz, že Poláci většinou

přijíždějí ve větších skupinách, často se zájezdy, kdežto prohlídky v angličtině zajišťujeme spíše pro menší kolektivy. V závěsu pak zůstávají němčina a ruština. V dalších světových jazycích provázíme jen velmi zřídka. Objednávky cizojazyčných prohlídek často souvisejí s pořádáním větších kulturních, sportovních nebo společenských akcí v Ostravě. Namátkou bych zmínil Mistrovství světa v ledním hokeji, Colours of Ostrava, Dny NATO, vánoční trhy a podobně. Tam to vždycky na číslech poznáme.

## Na začátku jste zmínil prohlídky „pro místní“. Stále je pořádáte?

Pořádáme, ale v menší míře než dříve. Když jsme s nimi začínali, podobná služba zde chyběla. Dnes už existuje několik subjektů nebo i jednotlivců, kteří se tematickými procházkami různými částmi města zabývají, a podle nás není důvod zájem veřejnosti tříštit. Naopak se snažíme spolupracovat, například si termíny svých procházek navzájem sdělovat předem, abychom je třeba nepořádali ve stejný den a podobně. Dalším aspektem je již zmíněný vzrůstající zájem o prohlídky na objednávku. I proto bude už našich tematických procházek letos jen pět. Půjde o výšlap na haldu Emu, prohlídku Poruby a procházky na téma zaniklých obchodních domů a kaváren Moravské Ostravy a ostravských „hříšných“ časů. Úplně skončit s tematickými procházkami nechceme, protože je to pro nás taková srdcová záležitost. Do budoucna se ale chceme více věnovat prohlídkám pro turisty nebo na objednávku.

## Myslíte si, že Ostrava má na to, aby nalákala více turistů?

Nikdy nebudeme jako Praha. Troufnu si říci, že to by snad ani nikdo nechtěl. Ale byli bychom moc rádi, kdyby se v Ostravě lidi zastavili, prohlédli si ji, poznali ji a udělali si sami obrázek o tom, jaká doopravdy je. Nemusí se líbit každému. Ale vždy je lepší přijet, přesvědčit se sám a až pak si říct, jestli to za návštěvu stálo nebo ne. A my doufáme, že společně s naším průvodcovským týmem napomáháme tomu, aby byl výsledný dojem z města co nejlepší.

Nabídku průvodcovské služby naleznou návštěvníci na webu [www.ostravainfo.cz](http://www.ostravainfo.cz). Objednávky prohlídek Ostravy přijímáme na telefonu +420 724 166 992 nebo na e-mailu [pruvodce@ostravainfo.cz](mailto:pruvodce@ostravainfo.cz).

# OSTRAVA!!!





Národní kulturní památník Ploština

## Zločin v Ploštině (75 let)

**Tři týdny do konce války, mír klepal na dveře. Přesto bylo v Ploštině upáleno nacisty 24 lidí a vypáleno deset domů.**

Dnes zaniklá osada u Drnovic zažila 19. dubna 1945 řádění nacistů. Zvláštní jednotka SS z Vizovic, jejíž mužstvo tvořili i mladí Slováci z Hlinkovy gardy, domy vypálila a její obyvatele za podporu partyzánů zmasakrovala. Zaživa upálili přímo na místě 24 osob, další tři osoby popravili, jednoho člověka umučili při výslechu. Jan Machů, jediný přeživší, byl komunisty vězněn za tvrzení, že partyzáni bojem lidem nepomohli. Jiný pohled na tragédii představil v knize Smrt si říká Engelchen spisovatel Ladislav Mňačko, člen partyzánského oddílu Ploština.

-liban-

foto © Wikimedia Commons

## Opava, Háj ve Slezsku, Ostrava (75 let)

**V průběhu Ostravsko-opavské operace 10. 3. – 5. 5. 1945 vstoupili příslušníci 1. čs. armádního sboru, 1. čs. samostatné tankové brigády na území Československa. Během průlomu bylo třeba zdolat obranu Němců, opírající se o pohraniční čs. předmnichovská opevnění.**



1. čs. samostatná tanková brigáda

Operaci zahájila 10. 3. sovětská vojska a během Vislesko-oderské operace pronikla k řece Odře a vojska 4. ukrajinského frontu zahájila na polském území Ostravsko-opavskou operaci. Do útoku byly v rámci 4. ukrajinského frontu zařazeny i jednotky 1. čs. tankové brigády a 1. čs. smíšené letecké divize. Hlavní útok 15. dubna 1945 v 10 hodin dal do pohybu na pravém křídle vojska 38. armády spolu s 1. čs. tankovou brigádou, která za velkých ztrát prolomila německou obranu Rohov–Krzyzanowice,

pronikla do hloubky 7 km a vstoupila na naše území. Když 22. 4. osvobodila vojska 60. armády Opavu, umožnila sovětským a našim vojskům rozvinout útok na Ostravu. Hlavní úder pokračoval 26. 4. útokem ve směru Háj ve Slezsku, Velká Polom a Klimkovice. Čáry Tísek–Zbyslavice–Svinov dosáhla sovětská vojska 29. 4. a za svítání 30. 4. překročila 38. armáda Odru jižně od Svinova. V odpoledních hodinách zaútočily tanky 1. čs. tankové brigády do týlu Němců a rychlým postupem pronikly se sovětskou 128. gardovou střeleckou divizí do středu města Ostravy.

-lgs-



1. čs. samostatná tanková brigáda během Ostravské operace

foto © archiv VHM; Wikimedia Commons



Památník obětem v Prlově

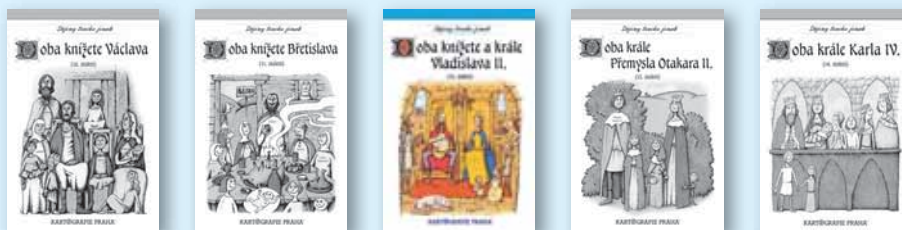
## Masakr v Prlově (75 let)

**Čtyři dny po řádění v Ploštině, 23. dubna 1945, nacisté vtrhli do Prlova. Vypálili osm domů, ve kterých zahynulo 15 lidí.**

V době pohybu obětí z Ploštiny se nedaleko odsud schylovalo k další tragédii. Opět příslušníci komanda zvláštního určení z Vizovic obklíčili tentokrát Prlov, kvůli údajné spolupráci občanů s partyzány. Celodenní výslechy skončily vypálením osmi domů a 15 uhořelými. Tato tragédie na sebe ale navázala další oběti. Tři partyzáni byli oběšeni u Bratřejova, další zemřeli na následky mučení. Neuvěřitelně krutým mučením prošel Tomáš Ondrášek mladší, který navzdory útěku byl na udání gestapem dopaden a nalezen v hrobě v Hošťálkově. Celkem tak prlovské události skončily s bilancí 23 mrtvých.

-babok-

foto © Krajské vojenské velitelství Zlín



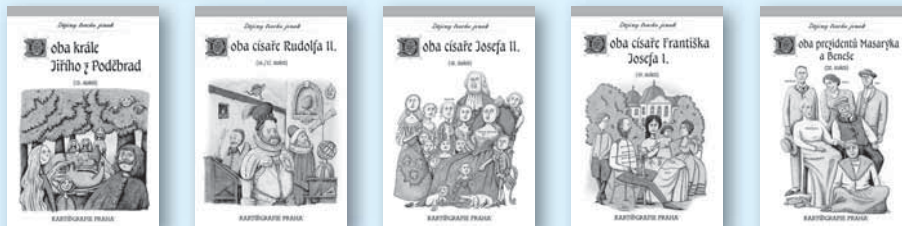
Za vlády Vladislava I. vznikl nejstarší známý kamenný hrad na území Česka, Přimda, který se nachází na stejnojmenném kopci v okrese Tachov.

**Víte, ve kterém roce to bylo?**

- a) 1103
- b) 1121
- c) 1169

**KARTOGRAFIE**

[www.kartografie.cz](http://www.kartografie.cz)



Své odpovědi nám pošlete do **15. dubna** z [www.kampocesku.cz/souteze](http://www.kampocesku.cz/souteze) nebo poštou na adresu redakce. Tři autoři správných odpovědí obdrží mapy věnované vydavatelstvím Kartografie PRAHA, a. s.





Labská stezka v Drážďanech



Krušné hory z nadhledu



Na trase Stoneman Miriquidi

## Sasko „ujíždí“ na kole

S cykloturistikou v Sasku je to těžká volba. Je to jako u bohatě prostřeného stolu. Ochutnat byste chtěli všechno, ale nevíte, kterou laskominu vybrat dřív. Tak vzhůru do sedel!

Když vám bude někdo tvrdit, že v Sasku není z cyklistického sedla nic zajímavého k vidění, tak je to zapřísněný odpůrce roztočených pedálů, nebo lhář. Opak je totiž pravda. Těžko najdete oblast tak rozmanitou a cyklisticky vstřícnou jako zde. Dobře značené stezky, hustá síť půjčoven a servisních stanic, profily tratí pro „výletníky“ i sportovně laděné cyklisty, to je saská realita. Královnou mezi cyklostezkami je Labská stezka, která je součástí mezinárodní trasy. Prakticky rovinný terén podle významného toku nabídne propojení překrásné

přírody a kultury. Skály Saského Švýcarska, hrady v okolí Drážďan, samotné město s proslulým kostelem Frauenkirche, renesančním zámekem, katedrálou Nejsvětější Trojice a Zwingerem. Hlavu si ukroučíte. Ale to není zdaleka všechno. Chcete-li poznat Krušné hory z obou stran, tak využijte u sousedů Saskou středohorskou cyklostezku (Sächsische Mittelgebirge) a nebo Krušnohorskou magistrálu u nás. V Německu vás dovede z Eibenstocku na západě až do Altenbergu ve východním cípu Krušných hor a pak dále až k Labské cyklostezce do Schöny a Děčína

v Česko-Saském Švýcarsku. Na české straně trasa začíná v Chebu u vodní nádrže Skalka a vede přes Františkovy Lázně, dále kolem Kraslic až k nejvyšší hoře Krušných hor – Klínovci. Nebudete vycházet z úžasu nad pestrostí krajiny, panoramatickými výhledy, překrásnými skalními útvary a údolími. Vše je navíc doplněno zajímavými objekty dokládajícími bohatou hornickou činnost.

A pro milovníky náročných horských tras lze jednoznačně doporučit trasu „Stoneman Miriquidi“. Ta na 160 km spojuje devět nejvyšších bodů v Krušných horách včetně Fichtelbergu a Klínovce a cyklisté na ní nastoupají 4 400 výškových metrů.

A co zbývá? Snad už jen dobré počasí a vynikající parta pro společné zážitky.

-babok-

[www.cestovnyinformator.sk](http://www.cestovnyinformator.sk)



**Jediný  
bedeker  
Česko  
Slovenska**




[www.cestovnyinformator.cz](http://www.cestovnyinformator.cz)



<b>Rybník Babylon leží ve stejnojmenné obci na Domažlicku. Plocha 13 ha poskytuje prostor pro řadu vodních sportů, v jeho blízkosti je mnoho ... Jeho oficiální název je Horní Pařezovský rybník.</b>									
POMŮCKA: KAN, MO	DRUH POLOOPICE	1. DÍL TAJENKY	CHEM. ZN. MOLYBDENU	ELIŠKA DOMÁCKÝ	PŘEDLOŽKA	PŮVEL KE STŘELBĚ	CITOSLOVCE NÁMAHY	FIAKR	POVRCHOVÁ VODA
JEDNOTKA SVĚTELNĚHO TOKU						KOSMETICKÝ PRÁŠEK			
SMRTELNÁ NEMOC						KUDRNATÝ ÚČES MRCHOŽRAVÝ PTÁK			
ZÁJMENO OSOBNÍ			PŘIPOJENÍ K INTERN. SLOVENSKÁ ČÍSLOVKA				INIC. HERCE NOVÉHO VZDAT ČEST		
UZLOVÝ TELEKOMUNIKAČNÍ OBYVOD ZKR.				EVROPSKÁ UNIE ZKR. SPOJENÍ		PŘÍSLOVCE ČASOVÉ SPZ PRAHY			AGRÁRNÍ KOMORA ZKR.
AMERICKÁ ZPĚVAČKA DIANA					TLAPKA DOBYTČÍ NÁPOJE				
PRÁVO ODPORU ANI TROCHU HOVOR.						I TAKHLE SOUHLAS			
ZAVÍRACÍ								2. DÍL TAJENKY	VŠECHNO
TITUL BAKALÁŘE ZKR.			KLUB ANG. NESTRANKŮ ZKR. PANOS			TAK ZVANÁ ZKR. ŘÍMSKÝCH 2001			
LÉPE				POVRCHOVÝ DŮL CHEM. ZN. TELLURU			ZÁPADOČESKÉ MĚSTO OSV. TECH. PRŮKAZU		
POLODRAHOKAMY						ČÁST OCEÁNU KINO			
PLAZI		SPOJKA OBILNINA			TLUČENÍ NEVYŽÁDANÝ MAIL				OSÁZET
SPZ HODONINA				CHEM. ZN. KREMÍKU ODLIŠNÁ NÁREČNĚ		POD. ZAHR. OBCHODU NÁR. TECH. MUZEUM			
AKADEMIE VĚD ZKR.			BOD V DŽUDU INIC. ZPĚV. LANGEROVÉ				SNIŽENÝ TON E IN. HER. LŮKAVSKÉHO		
JMÉNO HEREČKY HORVÁTHOVÉ						PICHLAVÉ POROSTY			
MUSLIM. NÁBOŽENSTVÍ						DRTIT MLYNKEM			

**Poznáte místo na fotografii?**



- a) hrad a zámek Plumlov, 1720
- b) hrad Veveří, 1. pol 19. století
- c) hrad a zámek Bečov nad Teplou, 1804

Tajenku křížovky a odpověď na fotohádanku nám zašlete do 15. dubna z [www.kampocesku.cz/souteze](http://www.kampocesku.cz/souteze) nebo na adresu redakce. Dvakrát tři autoři správných odpovědí obdrží mapu věnovanou vydavatelstvím Kartografie PRAHA.

Podmínky soutěží najdete na [www.kampocesku.cz/vseobecne-podminky](http://www.kampocesku.cz/vseobecne-podminky). Soutěžící účastí v soutěži souhlasí se zařazením všech svých osobních údajů poskytnutých v rámci soutěže do databáze pořadatele soutěže za účelem vyhodnocení a předání výher. Výherci budou informováni redakcí a výhry jim budou zadavatelem soutěže zaslány do 15. dne v měsíci.

**Správné odpovědi a výherci**

**Soutěže za měsíc březen 2020.**

**Celkem došlo 2 139 odpovědí, 2 074 z internetu a 65 dopisů, z toho 1 157 žen a 982 mužů.**

**Edice ČT**

**otázka:** Kdy došlo k okupaci Československa vojsky nacistického Německa?

**odpověď:** b) 15. března 1939

**soutěžilo:** 437 čtenářů; 431 správně; 6 špatně

**výherci:** Věra Hauserová, Kyjov; Alena Košťáková, Mělník; Petr Horálek, Teplice

**Hotel Guide 2020**

**otázka 1:** b) Liptovská Mara

**otázka 2:** b) Levoča

**soutěžilo:** 351 čtenářů; 199 správně; 152 špatně

**výherci:** Jana Trajerová, Prostějov; Benedikt Malaga, Velká Bystrice; Marie Štecherová, Opařany; Jiří Košík, Zlín

**Muzeum středního Pootaví Strakonice**

**otázka 1:** a) Tři bratři

**otázka 2:** c) Strakonice

**otázka 3:** b) mlynář

**soutěžilo:** 447 čtenářů; 410 správně; 37 špatně

**výherci:** David Janák, Chomutov; Aleš Kašpárek, Sychrov; Radek Havel, Hodkovice nad Mohelkou; Viola Čápková, Česká Skalice; Miloš Fára, Louny; František Král, Veselí nad Lužnicí; Ludmila Škardová, Zruč-Senec; Bohuslava Tichá, Chotěboř; Viktorie Svobodová, Újezd u Brna; Jarmila Lopourová, Svitavy

**Fotohádanka**

**otázka:** Poznáte místo na fotografii?

**odpověď:** a) Zelný trh s Redutou v Brně, 1827

**soutěžilo:** 481 čtenářů; 476 správně; 5 špatně

**výherci:** Ilona Zieglová, Odry; Petr Jaroš, Jičín; Eleonora Hašková, Turnov

**Křížovka**

... **elektrárna Hučák na Labi**

**soutěžilo:** 423 čtenářů; 420 správně; 3 špatně

**výherci:** Ludvík Juříček, Třinec; Hana Filipová, Orličky; Hana Šochmanová, Praha 9

**Všem výhercům srdečně blahopřejeme.**

Nejvíce odpovědí na soutěžní otázky do redakce zaslali čtenáři z okolí distribučního místa Blansko. Poměr počtu obyvatel v závislosti na počtu došlých odpovědí rozhodl, že prestižní certifikát

## Mazaní čtenáři

uděluje redakce magazínu KAM po Česku za vydání březen 2020

**Blanská informační kancelář Blanka**  
Rožmitálůva 6, 678 01 Blansko

Luděk Sládek  
sefiredaktor





# ELEMENT ▲ SKLO

## SOUČASNÁ SKLÁŘSKÁ TVORBA VYSOČINA, JIŽNÍ ČECHY, DOLNÍ RAKOUSKO

V prostorách Oblastní galerie na jihlavském náměstí je od 21. 5. do 30. 8. 2020 k vidění unikátní instalace současné sklářské tvorby s názvem Element ▲ SKLO. Krom uměleckých děl může návštěvník vidět také práce výtvarníků, design sklářských provozů nebo výsledky středních odborných škol. Výstava se místně zaměřuje na oblast tří krajů – Vysočiny, jižních Čech

a Dolního Rakouska. Výběr exponátů nabízí pohled na současné smýšlení o skle, na díla umělců, kteří považují sklo za jedno z více médií k přenosu svých idejí. Uvidíte zde tavené a broušené plastiky, skleněné objekty kombinované s kovem či kamenem, mozaiky a šperky, monumentálně instalovaná svítidla, vázy foukané do forem ze stromové kůry a mnoho dalšího.

## Historie za sklem

Sklářství na Vysočině,  
v jižních Čechách  
a Dolním Rakousku.

Hrad v Ledči nad Sázavou bude od června tohoto roku hostit dlouhodobou výstavu věnovanou bohaté a dosud trvající historii výroby skla v oblasti česko-rakouského příhraničí. Pro návštěvníky je zde připraven přehled o skle jako takovém, počínající již dobou Římanů. Nejzajímavější jsou však asi příběhy sklářských rodů, jejichž stopy jsou

v regionu patrné dodnes. Na ty také navazovala a navazuje současná sklářská produkce. V neposlední řadě získá návštěvník výstavy o historii sklářství na ledečském hradě tipy na výlety po sklářských památkách v okolí. Hrad samotný poskytuje turistům ještě množství dalších zajímavých nabídek.



Výstava vznikla v rámci projektu Internationale Kulturplattform / Mezinárodní kulturní platforma, registrační číslo ATCZ59, v rámci programu INTERREG V-A Rakousko – Česká republika a finančně podpořena z Evropského fondu pro regionální rozvoj.





# S mapami a průvodci Prague City Tourism budete v Praze jako doma!

Tyto a mnohé další tituly si můžete zdarma vyzvednout v našich turistických informačních centrech nebo stáhnout či objednat na [eshop.praque.eu](http://eshop.praque.eu).

## Staroměstská radnice

📍 Staroměstské nám. 1, Praha 1

🕒 denně 9 - 19

## Na Můstku

📍 Rytířská 12, Praha 1

🕒 denně 9 - 19



PRA  
HA  
PRA  
GA  
PRA

Prague  
City Tourism

👉 Prague.eu

Praha:emoce