

Turistický magazín

ročník XIV., červenec–srpen 2020

ZDARMA

KAM

po Česku

www.kampocesku.cz

Proto jest obec, jest společnost, aby, co jednotlivý sám dověsti nemůže, spojené síly dokázaly.

*-Karel Havlíček
Borovský-*

Prázdninové toulání, tajemno i poznání



Přírodní zážitková stezka

WaldWipfelWeg Stezka v korunách stromů

Stezka optických klamů

Dům „vzhůru nohama“

Lesní restaurace

Lesní věž Novinka na podzim

2x zábavní PARKY

SANKT ENGLMAR V DOLNÍM BAVORSKU

PRO CELOU RODINU NEDALEKO ČESKÝCH HRANIC!

EGIDI-BUCKEL SANKT ENGLMAR BAYERWALD RODEL & FREIZEIT

WaldWipfelWeg Sankt Englmar - MAIBRUNN

WaldWipfelWeg.de

DENNĚ od 9 hodin OTEVŘENO CELOROČNĚ v LÉTĚ i v ZIMĚ

NEJDELŠÍ HORSKÁ DRAHA V BAVORSKU: Da voglhuide SEPP

NOVINKA

MOTORICKÉ LOUCE

ZÁŽITKOVÝ PARK VSTUP ZDARMA letni-bobovani.cz

Užijte si volný čas společně!

Nutná online rezervace

NOVINKA VOLTRUM

Bayern Park ráj skvělé zábavy

www.bayern-park.cz



Fiat lux aneb Budiž světlo

Čárka nad zlato

Čápu, že pro řadu závislých internetových „analfabetů“ je čárka ve větě stejně důležitá jako pro čmeláka kšandy, ale nedá mi to. Čárka ve větě byla, je a bude stejně důležitá jako sůl, s čímž by možná pár kardiologů nesouhlasilo, ale to je tak vše, co se s tím dá dělat.

Za čárku ve větě, stejně jako za středník a dvojtečku vděčíme benátskému nakladateli a tiskaři Aldusi Manutiovii, který je v 15. století zavedl pro snadnější orientaci v tištěném textu. Vykřičník vznikl z latinského zvolání Iyo (zkratka Io, psáno pod sebou „I“) a otazník jako zkratka latinského Questio (spojení písmen Qu, psáno pod sebou „?“). K interpunkčním znaménkům současné češtiny patří ještě středník, dvojtečka, tři tečky, pomlčka, závorky a uvozovky.

Moudrý čtenář ví, že pravopisné chyby ukazují nejen na mezery ve vzdělání, ale mění smysl slov a vět. Tato drobnost z nás tak může navíc udělat hlupáky. Lépe však než biflovat se pravidla je přihlídnout ke smyslu napsané věty a její stavbě. Užívání čárek se řídí pravidly a psaní této interpunkce jen pocitově není šťastné. Známou ukázkou moci jedné čárky ve větě je zamítnutí žádosti o milost, ve které mocipán nesprávně umístil čárku takto: „Vyhovět, nelze popraviti!“ Katovi tak vyslal jasný vzkaz, propustit. Komickou se stává věta: „Mám prstů deset na ruce jedné, pět a dvacet na rukou i nohou.“ Správně je to: „Mám prstů deset, na ruce jedné pět a dvacet na rukou i nohou.“ Úsměvně zní také věta: „Člověk má dvě opice, čtyři ruce.“ Takto napsáno to znamená, že dotyčný jen parádně přebíral. A co kdyby se na hejtmanství skvěl napsal: „Zde se pracuje zbytečně, nemluvit!“ Nanejvýš žertovnou je také věta: „Náhle vkročil sem pan Novák na hlavě, maje cylinder na nohou, skvělé lakové střevíce v ruce, hůl se stříbrnou rukojetí v pravém oku, lesknoucí se monokl smál se hlasitě.“ Nebo považte, co kdyby správcová státní kasy v zákoně o dani z přidané hodnoty namísto 21,00 % posunula čárku a daň by činila pouhých 2,10 %? To by bylo radosti. Dobrou zprávou je, že v české normě čárek ubylo, byť to tak nevypadá. Z české literatury dokonce mizí věty končící třemi tečkami, dlouhé „ó“ (např. sezóna) a „tyčky z plotu“ („!“). Vykřičníky však na nás o to více křičí z internetu.

Toto zamyšlení je určeno všem, kdož sú zvyklí myslet, navíc myslí i při čtení a každá, mnohdy úsměvná nedbalost či nesprávnost je zaráží a vyrušuje. Třeba dětkům školou povinným, která díky rozvolnění výuky v druhém pololetí lačně touží o prázdninách po nenaplňném vzdělání.

Luděk Sládek

■ KAM vybírá z obsahu

Odhalení památníku bez fanfár	4
Bratři, pijme s králem!	5
Dal jméno minerální vodě	6
Lesník, generál, vojnín a zas generál	7
Slaný – město prázdninových dobrodružství	11
Tábor slaví 600 let	17
Jak jsme prošli Köglerovu naučnou stezku	22
Zámek Valdštejnů zve	28
Vezměte rodinu do Litoměřic!	30
Skryté skvosty najdete na severu	34
Hradecko s nadhledem	37
Hurá do Říše pohádek! Na východ Čech	38
Olomouc – hanácká metropole	43
Opavské Slezsko jako na dlani	45



Milí čtenáři,

máme tu prázdniny a pro řadu rodičů nastává nerudovský problém, kam s ním? Přesněji kam o prázdninách s dětmi? Letos je řešení tohoto problému zvláště akutní, protože mnozí byli s dětmi od března až doteď, a pokud jim ještě neharají na cimbuří, brzy by mohlo. Proto „zbavení“ se dětí alespoň na nějaký čas je dobrá terapie. Někdo to vyřeší prarodiči, jiný tábory. Ale co když nic z toho nevyjde? Zbývá vám jediné, a možná je to dobře, postaráte se sami. Dětská přímocha-rost má v sobě čarovnou moc, vnímavé jedince přiměje k zamyšlení. Nenechte se o to připravit, až budou velké, mohli byste litovat těchto promarněných okamžiků.

Řekl bych, že výletů pro vás máme až nepřeborné množství, a mysleli jsme i na vaše děti. Jediné, co ovlivnit zatím neumíme, je počasí, které bývá vrtkavé, zlomyslné a nepředvídatelné. Kupříkladu letos, když přišlo jaro, jediné, co roztálo, byl asfalt. Jarní panika z katastrofálního sucha se změnila na lokální záplavy a lži na druhou se ukázala být předpověď počasí říznutá reklamou. Oslovil jsem proto několik dobrých kamarádek rosníček i Rákosníčka a tady je jejich předpověď na letošní léto: „Bude jasno, polojasno, oblačno až zataženo, bouřky, krupobití, mlhy, větry vanoucí zdola i shora a teploty od nuly do 40 stupňů.“ Zkrátka, léto bude meteorologicky vyvážené, aby si někdo nestěžoval.

Dobrou zprávou je, že příštího bude dost. V pohodě se tu domluvíme česky, mnohdy jako vážený host, a navíc se slevou. Stravovací zařízení budou mít domácí turisty v účtu po vzoru pohádky sůl nad zlato, navaří jim z poctivých domácích surovin a za přijatelné ceny. Vlákem i bussem se dopravíme spolehlivě, stejně jako lodí, na kole či pěšky, a budeme putovat až tam, kam se dosud nikdo nevydal. Za dobrodružstvím, poznáním i zábavou, za hranice všedních postkovidních dní, jen tak, pro radost svou i svých blízkých. Ideální dovolená v Česku. Užijte si ji, za rok tomu může být jinak.

Luděk Sládek, šéfredaktor



vyšlo 24. 6.



vyšlo 30. 6.



vyšlo 30. 6.

KAM po Česku (měsíčník)

vydává v ČR: Vydavatelství KAM po Česku, s. r. o.
Kubelíkova 1108/30, 130 00 Praha 3, IČ: 04892232
tel.: +420 222 944 816–7, e-mail: redakce@kamocesku.cz
www.kamocesku.cz
registrováno: MK ČR E 17865, ISSN 1802–8640



grafický návrh, zlom a předtisková příprava: Luděk Dolejší, tisk: Akontext, s. r. o.
distribuce pro předplatitele: jménem vydavatele zajišťuje SEND Předplatně, s. r. o.,
tel.: +420 225 985 225, e-mail: send@send.cz, www.send.cz

foto Kalendárium: © Wikimedia Commons; www.ahaonline.cz; Archiv Národního divadla
titulní strana: foto © Depositphotos™

Zaslání příspěvku nebo díla dává zaslátel souhlas vydavateli k jeho šíření v tištěné či elektronické podobě. Za zveřejnění inzerce a PR článků odpovídá zadavatel. Za změnu programu odpovídá pořadatel. Přetisk článků včetně obrázků se vyslovně zapovídá.

Všecká práva včetně práva reprodukce jsou vyhrazena.

© Vydavatelství KAM po Česku, s. r. o.



Nákres baziliky, Jan Santini-Aichel

Knížecí smlouva (905 let)

Kladrubský klášter benediktinů díky klášternímu kostelu dominuje okolní krajině dodnes. Založen byl knížetem Vladislavem I., pobožen husity, zcela obnoven v 18. století a zrušen za josefínských reforem.

Západní oblasti knížecích Čech počátkem 12. stol. byly kolonizací téměř netknuté. Situaci změnil až kníže Vladislav I., který založením kladrubského kláštera dostal oblast pod přímý přemyslovský politický vliv. Tomu předcházela schůzka na řece Nise, kde Boleslav III. Křivoústý, Vladislav I., Ota a Soběslav uzavřeli přátelskou smlouvu a na její paměť prý Vladislav roku 1115 založil klášter v Kladrubech, ke cti Panny Marie a sv. Benedikta. Dle zakládací listiny jej osídlil řád benediktinů kláštera ve Zwiefaltenu. Dnešní optikou viděno, už tenkrát účel dobře světil prostředky.

Josef Grof

foto © Wikimedia Commons

Bohulibá myšlenka

(790 let)

Cisterciácké opatství Porta Coeli (Brána nebes) v Předklášteří u Tišnova je jediným ženským fungujícím klášterem tohoto řádu u nás. Areál s kostelem je národní kulturní památkou.

V červenci roku 1230 se rozhodla královna Konstancie Uherská s manželem Přemyslem Otakarem I. založit ženský cisterciácký klášter Porta Coeli v Předklášteří. Myšlenku však Konstancie uskutečnila až po smrti svého manžela za podpory svých synů krále



Kapitulní síň

Václav I. a moravského markraběte Přemysla. Stavba započala roku 1232, kdy také přišlo prvních dvanáct sester. Podepsaná listina s pečeti královny Konstancie nese datum 6. 2. 1233 a zakládací listina markraběte Přemysla 31. 10. 1234. Bazilika Nanebevzetí Panny Marie byla posvěcena roku 1239. Konstancie zemřela 6. 12. 1240 a byla pohřbena v bazilice, ale její hrob se dosud nenašel.

Alois Rula

foto © Wikimedia Commons

KAM na výlet s DANIELOU SODOMOVOU

Daniela Sodomová (Šte-ruská) je scenáristka a producentka společnosti Mamon Art s.r.o. Nejprve však pracovala 12 let v České televizi jako dramaturgyně, scenáristka a střihačka. Následně byla hlavní dramaturgyní festivalu Mezi ploty a také měla sedm let firmu Surrealis, jež se soustředila na tvorbu virálních kampaní a eventů plnicích filmová překvapení nejnáročnější klientele. V současné době se věnuje pouze psaní divadelních her, které většinou sama produkuje. Její tvorbu momentálně korunuje úspěšná inscenace Meda o mecenášce



Producentka a scenáristka Daniela Sodomová

umění Mědě Mládkové, jež se letos v létě vrátí opět do venkovních prostor Sovových mlynů na Kampě. Daniela Sodomová také dokončuje hru o prvorepublikové filmové hvězdě Adině Mandlové, kterou v říjnu 2020 uvede Městské divadlo Mladá Boleslav. Její manžel Milan Sodoma je nadějný malíř současné mladé generace.

Kam byste pozvala čtenáře na výlet po České republice?

Jsem ze středních Čech, a tak mám nejraději kraj Oty Pavla kolem Berounky. Je tam krásná procházka i v těchto korona časech. Také miluji Karlštejn, a to klidně i na víkend s přespaním v místním hotýlku, vstupem do kaple sv. Kříže a poté výletem na lom Amerika. Také doporučuji výlet po zámcích, kde se dá přenocovat. Například Chateau Mcely, Hotel Okoř a zámek Loučeň a Herálec. Vynahradí vám to dovolenou v zahraničí!

Děkuji Vám za zajímavé tipy na výlet a dovolu mi, abych Vám popřála mnoho úspěchů v profesním i osobním životě.

Tereza Blažková

foto © Wikimedia Commons; Eva Neuzilová



Lom Velká Amerika

Dopisy čtenářů

Dobrý den všem v redakci, velmi jsme přivítali, že se v infu opět objevil váš časopis „Kam po Česku“, který nám již hodně chyběl, a v této nelehké době to bylo jakési velké pohlázení na srdci a duši. Protože po dobu karantény covid-19 byla infa zavřená, mnohá čísla od začátku března jsme ani nedostali. Ale nevádí, společně jsme tuto dobu snad nějak překonali a jedeme dál. Pozorně jsme přečetli červnové číslo a našli opět zajímavé články, zvláště pak článek z našeho kraje „Poznej Valašsko s medvědem Jurou“. Tato akce proběhla již vloni, byla velmi oblíbená a my jsme se jí spolu s dětmi a vnoučaty zúčastnili a letos již opět poznáváme další krásná místa na Valašsku v rámci této úspěšné poznávací akce. S vnučkou si pak vždy po přečtení časopisu ve volné chvíli sedneme (těch chvil bylo teď hodně) a snažíme se společně i odpovědět na otázky v soutěžích, které v časopise uveřejňujete. Díky za to a poděkování patří i za nasměrování možností výletů a vycházek před stávajícími dovolenými a prázdninami.

Vladimír Menšík, Vsetín

Dobrý den, pane Menšíku, jsem opravdu rád, že o sobě dáváte po čase vědět. Pravda, doba posledních tří měsíců byla složitá. Proto věřím, že v rámci „rozvolnění“ si budete moci konečně dosytosti užít pozvánky na výlety i v tomto vydání magazínu KAM

po Česku. Těch „rozvolňovacích“ je tam nepočítaně. Srdečný pozdrav Vám, dětem i vnoučatům...

Přeji hezký den, váš magazín je super, obsahuje velmi cenné rady a tipy nejen pro české turisty, stejně tak pro české krajany žijící ve světě. Moc rád tlumočím poděkování za skvělou publicistiku. Stejně tak jako bývalý absolvent photo news etiky Université Paris France a Akademie umění photo Paris – absolvent University Miami USA. V Sunshine státě Florida se velmi často setkávám s vašim magazínem nejen u příležitosti celonárodních setkání českých krajanů žijících v USA, stejně tak při setkání s kolegy novináři. Nyní po přežití letecké havárie v USA jsem jako rodák z Brna na adrese na Valašsku. Shodně i tam je váš magazín čten! Přeji kolektivitu redakce vše nejlepší, hlavně hodně tvůrčích nápadů a zdraví.

Analyst reporting photo, držitel ceny NASA USA,

Allén Mirko Fojtů, Vsetín

Vážený pane Fojtů, děkujeme za milé psaní, jak vidím, zahraniční putování magazínu KAM je nevyzpytatelné. Objevuje se nejen ve slunečném státě Florida, jak píšete, ale máme tu i pozdravy – příspěvky krajanů z Evropy, ale také ze vzdálené Austrálie, Brazílie, a dokonce z Namibie. Až tam jej osud zavál, aby potěšil, informoval nebo pobavil. Přeji jen vše dobré a pevné zdraví.

Luděk Sládek, šéfredaktor

Soudili, až odsoudili (605 let)

Na 15. zasedání sněmu v Kostnici 6. července 1415 byl Jan Hus a nauky jeho označeny za heretické. Poté byl zbaven kněžského úřadu, duchovenských práv a na hlavu mu byla vsazena kacířská čepice.

Byl vydán světské spravedlnosti, neb církev nikoho na smrt neodsuzuje, proto Husa na hranici uvrhl purkrabí Kostnice. Před popravou Hus napsal poslední dopis, končící slovy: „Věřte, že nade vším vítězí pravda, a kdo jest usmrcován, vítězí. Smrtí nic nekončí a ani nic netrvá věčně...“ Když byl přivázán k hranici, nabídl mu Zikmundův maršálek odvolat, ale Hus odmítl: „Bůh jest mi svědek, že to, co se mi falešně připisuje a skrze falešné svědky přičítá, jsem ani neučil, ani nekázal... V té pak pravdě dnes veesele chci zemřít!“ Po upálení byly Husovy ostatky vhozeny do Rýna, aby se nestaly



Jan Hus souzen na sněmu kostnickém, Václav Brožík, 1883

poutním místem jeho příznivců. Poté sbor kostnický 26. července 1415 napsal stavům Království českého i kněžstvu ortel odsouzení Jana Wiclefa a Jana Husa a žádal, aby jejich učení v Království českém šířit nenechali. Reakcí z Čech byl stížný list proti upálení Husa, kam připojilo své pečete 452 domácích šlechticů. Text z konce srpna v osmi latinsky psaných exemplářích byl 2. září 1415 vystaven k veřejnému čtení a 30. 12. předložen koncilu v Kostnici důvěrníkem Jeronýma Pražského. Husitická revoluce klepala na dveře.

-lgs-



Bitva u Kressenbrunnu, Chronica Hungarorum, 1473

Bitva u Kressenbrunnu

(760 let)

Český král Přemysl Otakar II. porazil vojska uherského krále Bély IV. Bitva mezi bratrance proběhla 12. července 1260 u Kressenbrunnu (dnešní Groißenbrunn).

Krvavá řež byla výsledkem dlouhých sporů obou neústupných kohoutů o vládu nad Štýrskem. Přemyslovi připadlo jako dědictví po manželce Markétě Babenberské, Bělovi zase jako výsledek mírové smlouvy právě s Přemyslem. Samotný průběh bitvy má dvě verze, ale jisté je, že se utkala nevidaná koncentrace vojsk té doby. Výsledkem byl mír uzavřený v Bratislavě, zrod titulu „král železný a zlatý“ a o rok později sňatek Přemysla s Bělovou vnučkou Kunhutou.

-babok-

foto © Wikimedia Commons, Flickr, Internet Archive Book Images



Jan Hus před hranicí, z knihy Příběh našeho křesťanství, 1893

Bitva na Vítkově hoře (600 let)

Střetnutí bylo jedním z bojů o úplné obležení Prahy kruciátou Zikmunda Lucemburského. Co čert nechtěl, právě tento střet byl poslední kapkou, která přiměla Zikmunda výpravu rozpustit.

Zikmund si „vymodlil“ na papeži Martinu V. první křížovou výpravu proti husitům – bula Omnium plasmatoris domini byla vydána ve Florencii 1. 3. 1420 a slavnostně vyhlášena 17. 3. na říšském sjezdu ve Vratislavi. Koncem dubna se vojska kruciáty, formovaná ve slezské Svídnici, vydala do Českého království a 3. 5. se jim vzdal Hradec Králové. Poté odtáhli ke Hoře Kutné, kde se formovali před tažením na Prahu. Mezitím husité v Praze přišli o Vyšehrad a zradou purkrabího Čeňka z Vartemberka 7. 5. i o Pražský hrad. Po neúspěšném jednání se Zikmundem zasedání velkých obcí pražských rozhodlo bránit se proti křižákům se zbraní v ruce. Na pomoc dorazili táborité (20. 5.) a husité z Žatecka, Lounska a Slánska (23. 5.). První houfce kruciáty v čele se Zikmundem dorazily 30. 6., poslední 10. 7. a na levém břehu Vltavy vznikly tři velké tábory.



Jan Žižka z Trocnova

Stavba dvou opevněných srubů Žižkou na vrchu Vítkově měla ochránit zásobovací cesty a zabránit obklíčení Prahy ze všech stran. Pražané v obleženém městě vyhlásili čtyři artikuly pražské 8. 7., které obsahovaly: I. svobodné kázání slova božího; II. podávání svátosti oltářní pod obojí způsobou; III. odnětí majetku církvi a navrácení kněžstva původnímu apoštolskému životu; IV. žádost, aby „všichni hříškové smrtelní a zvláště zjevné a jiní neřádné zákonu božímu odporní řádem“ byli trestáni. Bitva na hřebenu vrchu Vítkova se odehrála 14. července 1420. Posádka srubů, v průběhu střetu posílená o 50 střelců a oddíl cepníků, odrazila útoky rakouských a míšeňských křižáků. Zklamáný Zikmund se dal alespoň 28. 7. 1420 od arcibiskupa Konráda z Vechty spěšně korunovat českým králem a 30. 7. 1420 chvatně opustil Prahu.

Josef Grof

Václav II., král polský

(720 let)

Polsko bylo v hledáčku Přemyslovců stále. V posledním desetiletí 13. století se vše urychlilo. Po smrti Přemysla II. Velkopolského stál v cestě už jen Vladislav Lokýtek.

I když zde byla mezi oběma muži smlouva z roku 1299, Lokýtek ji nedodržel, a tím otevřel dveře k Václavově výpravě do Polska. Samotná akce probíhala hladce. Vladislav Lokýtek nekladl prakticky odpor a ke střetu s Václavovým vojskem vůbec nedošlo, protože Lokýtek zmizel ze země. Celou akci podporoval řád německých rytířů a část polské šlechty. Na podzim 1300 je Václav korunován v Hnězdně polským králem. Vše stvrdil svým sňatkem s dcerou Přemysla II. Velkopolského Eliškou Rejčkou, se kterou byl zasnouben už před výpravou do Polska.



Václav II. v Codex Maness, počátek 14. století

-liban-

foto © Wikimedia Commons, Adolf Liebscher

foto © Wikimedia Commons

Historia magistra vitae

1. 7. 1930 (90 let)

Československé státní aerolinie uskutečnily **první mezinárodní let** do Záhřebu. První pravidelná mezinárodní linka Praha–Bukurešť zahájila provoz roku 1933. ČSA byly založeny 6. 10. 1923 a zprvu létaly jen na vnitrostátních linkách. Členem předchůdce dnešní IATA byly od roku 1929.

1. 7. 1960 (60 let)

Praha překročila hranici milionu obyvatel, a stala se tak **velkoměstem**. Došlo k připojení obce Ruzyně a částí obcí Ďáblice, Háje, Kunratice a Petrovice. Ke stejnému dni došlo i k **rozšíření Brna** připojením obcí Bystrc, Holásky, Kníničky, Mokrá Hora a části Moravan.

3. 7. 1950 (70 let)

Český student **Jan Zajíc** se narodil 3. 7. 1950 ve Vítkově ve Slezsku († 25. 2. 1969). Spáchal sebevraždu po vzoru Jana Palacha. Upálil se na Václavském náměstí v den 21. výročí komunistického puče v únoru 1948. Studoval na Střední průmyslové škole železniční v Šumperku.

11. 7. 1090 (930 let)

„**Zderad**, statečný rytíř český a rada krále Vratislava, toho dne za příčinou důtklivého žertu, jimž Břetislava, syna královského urazil, od služebníků jeho nedaleko města Brna na Moravě zamordován.“ (Kalendář historický národa českého, Daniel Adam z Veleslavína, str. 628)

13. 7. 1925 (95 let)

V Dolních Věstonicích, v horní části pravěkého naleziště, byla prof. Karlem Absolonem nalezena **Věstonická venuše**. Soška ležela rozlomená na dva kusy ve zbytcích pradávneho ohniště. Jde o keramickou sošku nahé ženy z pálené hlíny, datovanou do období 29 000–25 000 př. n. l.

Malíř historie (205 let)

Portrétista, restaurátor a malíř historických témat Karel Javůrek se narodil 30. července 1815 v Praze. Jeho cesta k paletě a štětcí nebyla vůbec jednoduchá, protože brzy osiřel a chyběly mu finance na studia.

Karel Javůrek byl jedním z nejmladších dětí pražského výrobce pentlí Františka Javůrka. Po smrti otce se musel nadaný Karel vyučit kožešníkem a jako tovaryš roku 1835 odešel ke své sestře do Vídně. Ve volných chvílích navštěvoval Vídeňskou císařskou galerii a kopíroval vystavené obrazy. Tam si ho povšiml ředitel obrazárny J. P. Krafft a doporučil ho v roce 1836 na Akademii, kde se nadějněho žáka ujal Josef Danhauser. Po roce se ale Javůrek vrátil do Prahy, kde pokračoval ve studiu na Akademii výtvarných umění. V roce 1844 byl přijat do ateliéru Christiana Rubena, který se stal jeho velkým vzorem. V roce 1855 odjel společně s Jaroslavem



Karel Javůrek na portrétu Jana Vilímka z roku 1885

Čermákem na roční stáž do dílny Thomase Coutura v Paříži. V následujících desetiletích žil v Praze a až do pozdního věku tvořil historické malby. Svá díla každoročně prezentoval v Rudolfinu na výstavě Krasoumné jednoty. Javůrek patřil k velmi plodným malířům, ve svých dílech zachytil téměř všechna období českých dějin. Romantický styl jeho obrazů se velmi dobře prodával a jeho díla byla často reprodukována v časopisech Světozor a Zlatá Praha.

Malíř Karel Javůrek zemřel 23. 3. 1909 v Praze a obřadu v kostele sv. Ignáce z Loyoly na Karlově náměstí se zúčastnilo mnoho umělců. Pohřben byl na Olšanských hřbitovech.

František Jehlička

foto © Wikimedia Commons, autor Jan Vilímek

Odhalení památníku bez fanfár (105 let)

Odhalení památníku Jana Husa na Staroměstském náměstí 6. července 1915 vlastně ani nebylo. Kvůli zákazu úřadů proběhlo bez fanfár a řečníků.

Není divu, válka byla v první čtvrtině a výročí 500 let od upálení mučedníka úřadům monarchie a katolické církvi zrovna nevonělo. Pomník byl představen veřejnosti v nedokončeném provedení za dozoru policejní stráže, která měla bránit řečníkům v jejich vystoupeních. Přesto se uskutečnilo několik menších shromáždění včetně slavnostní schůze na Univerzitě Karlově. V ten den rovněž budoucí prezident Masaryk vystoupil na přednášce o Husovi v Ženevě. Dlouhá a krkolonná cesta od položení základního kamene trvala 12 let. Autor pomníku Ladislav Šaloun, již 45letý, nebyl



Pomník mistra Jana Husa na Staroměstském náměstí

nadšený z umístění, preferoval Karlovo náměstí. Postupně vznikalo více variant a v roce 1910 byla schválena dnešní podoba vytvořená sochařem Šalounem a architektem Pfeiferem. Pomník je jedním z nejvýznamnějších secesně symbolistických děl českého

monumentálního sochařství. Má mohutný žulový podstavec s dominantní postavou Jana Husa na dohořívající hranici. Svým „placatým“ pojetím měl vytvářet kontrast k tehdy stojícímu (a dnes zase) mariánskému sloupu. Soužití obou objektů na náměstí trvalo pouhé tři roky, aby se po 102 letech znovu obnovilo. Od roku 1962 je

Husův památník národní kulturní památkou. V roce 2015 byla ukončena jeho rozsáhlá rekonstrukce a do útroby vložili zástupci Prahy, Tábora a Husince pamětní plakety, listiny i ukázky denního tisku pro budoucí pokolení.

-babok

foto © Wikimedia Commons



1530

(490 let)

Kryštof Zajíc z Hazmburka

* 22. 7. 1530

† 22. 2. 1572

český šlechtic, poslední vlastník hradu Hazmburk



1575

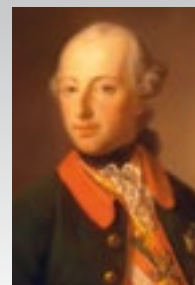
(445 let)

Kryštof Vetter

* 25. 7. 1575

† 18. 7. 1650

český kartograf, autor mapy Bohemiae Rosa



1765

(255 let)

Josef II.

19. 8. 1765

stává se císařem a vládne po boku Marie Terezie

Nezapomenutelný samouk (95 let)

Český výtvarník, animátor a režisér animovaného filmu Zdeněk Smetana se narodil 26. července 1925 v Praze, v úřednické rodině. Po válce začal studovat výtvarnou výchovu na pedagogické fakultě, ale po prvním roce ho Jiří Trnka přijal do studia Bratři v triku. Animovaný film ho pohltil na celý život.



Krásné ráno, opičko, 1998

Výtvarně samouk, který maloval od dětství a získal praxi v rytecké dílně, začínal ve studiu jako každý, kolorováním a fázováním. Časem se však stal skvělým animátorem a režisérem. Počátkem 60. let je širě jeho záběru animátor, výtvarník, scenárista, režisér. Od roku 1968 se zařadil mezi autory nezapomenutelných televizních večerníků. Namátkou z jeho tvorby připomínám Pohádky z mechu a kapradí (1970), Pohádky z pařezové chaloupky Křemílka a Vochoomůrky (1974), Jak vytrhnout velrybě stoličku (1983), Jak Rákosníček chytal hejly (1987), Štaflík a Špagetka staví dům (1991), Malá čarodějnice (1993),



Zdeněk Smetana

Křemílek a Vochoomůrka (1994), Vodník Racochejl (1998), Kubula a Kuba Kubikula (1999) a mnoho dalších. Za své filmy získal 50 ocenění na českých i zahraničních filmových přehlídkách a festivalech, například ceny Lev sv. Marka, Zlatý medvěd, Cena londýnské akademie za nejlepší film roku. Zdeněk Smetana zemřel v Praze 25. 2. 2016 a pohřben byl na hřbitově v pražské Bubenči.

Antonín Fridrich

foto © Galerie Kmoch, Luděk Sládek

Bratři, pijme s králem! (600 let)

Příběh ostatků krále Václava IV. zamrazí až v kostech. Žádný královský pohřeb, jen tajné převozy mrtvol a nakonec zhanobení ostatků.

To vše z přičinění husitských božích bojovníků. Král Václav IV. umírá 16. 8. 1419 ve zdech Nového hradu u Kunratic, na srdeční nebo epileptický záchvat. Není divu, požívačný život, vyšší věk, tedy horšící se zdraví a k tomu neustálé problémy s husity. Defenestrace konšelů v červenci 1419 mu určitě nepřidala. Královna Žofie Bavorská po Václavově smrti nechává nabalzamovat tělo krále a vystavit na Vyšehradě. K pohřbu ale s ohledem na lidové nepokoje nedošlo a tělo bylo převezeno v noci z 20. na 21. srpna tajně do Chrámu sv. Víta a odtud 12. září do Zbraslavského kláštera, kde byl král bez ceremonií v tichosti



Socha Václava IV. na průčelí Staroměstské mostecké věže

pohřben. Po necelém roce 10. srpna 1420 vtrhli do Zbraslavského kláštera husité a ničili vše, co jim přišlo pod ruce. Jejich pozornosti neunikla ani rakev s ostatky Václava. Rakev vypáčili, mrtvolu krále dali na oltář a lili do ní víno z klášterních sklepů. Potom jeho kosti rozházeli po kostele a klášter vypálili. Přesto se snad podařilo jakému si rybáři Mouchovi ostatky krále zachránit a ukrýt na své vinici. O čtyři roky později v červenci 1424 se příběh završil. Slavnostní průvod přenesl z Vyšehradu na Pražský hrad ostatky krále Václava IV. k důstojnému uložení ve Svatovítském chrámu.

-liban-

15. 7. 1410 (610 let)

U Grunwaldu (Tannenbergu) došlo k rozhodné bitvě mezi řádem německých rytířů a vítězným polsko-litevským vojskem. Jeden z padesáti praporů spojenecké armády se skládal z českých a moravských žoldnérů najatých Janem Sokolem z Lamberka, pravděpodobně i s Janem Žižkou z Trocnova.

23. 7. 1895 (125 let)

Brigádní generál **František Moravec** se narodil v Čáslavi († 26. 7. 1966). Byl československým legionářem, přednostou zvláštní skupiny MNO (zpravodajské ústředny) v Londýně či podnáčelníkem štábu Hlavního velitelství čs. branné moci. Byl jedním z vůdců zahraničního třetího odboje.

24. 7. 1580 (440 let)

Šlechtic **Jan Jiří Harant**

z Polžic a Bezdružic se narodil 24. 7. 1580 na Klenové († po roce 1648). Jakožto evangelík emigroval 1628 do Německa. Vydal své paměti z let 1624 až 1648. Do němčiny přeložil cestopis svého bratra Kryštofa Putování aneb cesta z Království českého do Benátek.

25. 7. 1895 (125 let)

V Teplicích byl zahájen **provoz elektrické tramvaje** mezi Školním (nyní Benešovým) náměstím a nádražím, ovšem ještě před oficiálním otevřením provozu. Na posledním úseku do Dubí se dojezdilo v 1. čtvrtletí roku 1959. Bylo zde první ukončení trati formou tramvajové smyčky v Čechách.

26. 7. 1945 (75 let)

Vešel v platnost dekret č. 28/1945 Sb. o **osídlení zemědělské půdy** Němců, Maďarů a jiných nepřátel státu českými, slovenskými a jinými slovenskými zemědělci, kterému předcházela dekrety o konfiskaci zemědělského majetku Němců, Maďarů a zrádců a nepřátel českého a slovenského národa.

foto © Wikimedia Commons



1860

(160 let)

Alfons Mucha

* 24. 7. 1860
† 14. 7. 1939
český secesní malíř, autor Slované epopeje



1865

(155 let)

Luděk Marold

* 7. 8. 1865
† 1. 12. 1898
český malíř, autor panorámatu Bitva u Lipan



1915

(105 let)

Josef Šebánek

* 22. 7. 1915
† 13. 3. 1977
český herec, ztvárnil roli dědy Homolky

Historia magistra vitae

31. 7. 1920 (100 let)

Opatřením č. 450/1920 Sb. byla k Československu připojena česká část Dolních Rakous – **Valticko, Dyjský trojúhelník a Západní Vitorazsko**, o celkové rozloze 230 km². ČSR území získalo na základě Saintgermainské smlouvy. Slovanské osídlení v těchto oblastech je doloženo od 6. století.

1. 8. 955 (1065 let)

Kolem roku 955 kníže Boleslav I. zavedl **ražbu prvních českých mincí** – pražských denárů. Mince měly v průměru cca 18 až 20 mm a z libry stříbra (tj. z 408 g kovu) se jich razilo 240 kusů. Platilo se jimi do 13. století, kdy byl mincovní reformou Václava II. zaveden pražský groš.

7. 8. 2010 (10 let)

Začala jedna z nejničivějších povodní na severu Čech po přívalovém dešti na Lužické Nise. **Bleskové povodně** si vyžádaly 5 mrtvých v ČR a 3 v Polsku. Bylo zaplaveno přes 1 500 objektů, zničeno 145 mostů a poničeno několik železničních tratí. Postiženo bylo 81 obcí Libereckého kraje.

10. 8. 1925 (95 let)

Český chemik **Stanislav Brebera** se narodil 10. 8. 1925 v Přelouči († 11. 5. 2012). V Československém státním Výzkumném ústavu průmyslové chemie při chemičce Synthesia, dnešní Explosii Pardubice, vynul v roce 1966 ve spolupráci s Radimem Fukátkem plastikou trhavinu semtex.

11. 8. 1930 (90 let)

Člen protikomunistické skupiny bratří Mašínů **Ctirad Mašín** se narodil 11. 8. 1930 v Olomouci († 13. 8. 2011). Pocházel z rodiny příslušníka čs. legií v Rusku a protifašistického odboje Josefa Mašína. Působení skupiny bratří Mašínů je historiky i veřejností považováno za kontroverzní.

Dal jméno minerální vodě (190 let)

V Karlových Varech se 11. srpna 1830 narodil Heinrich Mattoni. Jeho předci přišli do Čech z Itálie a byli zdatnými obchodníky. Sám Mattoni po studiích pracoval pro několik větších vývozních podniků ve Vídni a Hamburku.

Po návratu do svého rodiště si roku 1856 pronajal od městského spolku expedici minerální vody a brzy významně zvýšil její odbyt. Již v roce 1867 získal do pronájmu také expedici léčivé vody z Ottova pramene v sousední obci Kyselka. Od roku 1868 stáčil vodu do skleněných lahví, a nahradil tak původní hliněné. Svou pílí a pracovitostí se prosadil natolik, že se stal dodavatelem vídeňského dvora, císařským radou a uznávaným průmyslníkem.

S jeho životem se můžete seznámit v obci Kyselka, kde po Mattoniho stezce dojdete až k Löschnerovu pavilonu. Zde je od roku 2016 otevřeno Mattoni muzeum. Velice zdařilá

expozice vám přiblíží historii těžby a distribuci známé minerální vody. Ale také osobnost Heinricha Mattoniho i nejslavnější období lázní Kyselka,



Muzeum Mattoni



Heinrich von Mattoni

které se dnes po letech devastace malými krůčky vrací k podobě někdejšího zajímavého výletního místa. Heinrich Kaspar von Mattoni zemřel 14. 5. 1910 a je pohřben ve svém rodišti.

-felix-

foto © Wikimedia Commons; Miroslav Fořtýn

Komunisté ho vyhnali (140 let)

Pokud bychom sepisovali dějiny české ekonomie, tak mezi naše nejvýznamnější ekonomy bychom museli zařadit i Karla Engliše. Narodil se 17. srpna 1880 v Hrabyni jako deváté dítě v chudé rodině řezníka.

Po gymnáziu v Opavě nastoupil na právnickou fakultu v Praze, kde se již začal zajímat o ekonomickou vědu. Po 28. říjnu 1918 byl Engliš vyslán jako poslanec Národní demokracie do pražského Národního shromáždění. Mezi jeho první počiny patřilo prosazení založení Masarykovy univerzity v Brně. Významně se také podílel na měnové reformě poválečného Československa.

Karel Engliš působil v šesti vládách ve funkci ministra financí. Mezi lety 1934–1939 byl guvernérem Národní banky československé. V době hospodářské krize 30. let se snažil, aby období krize bylo co nejkratší. Dosáhl velkého



K. Engliš na fotografii s TGM, Alicí Masarykovou a svou manželkou Valerií v Topolčiankách (1932)

úspěchu, když se mu podařilo prosadit devalvací měny, provést snížení úroků a úpravy ve státním rozpočtu tak, že naše zboží bylo na světových trzích opět konkurenceschopné. Byl tak dán základ pro cestu z krize. Těsně před

válkou byl jmenován profesorem, ale během následné okupace nesměl vyučovat. Po válce se Engliš stal rektorem Karlovy univerzity, ale v únoru 1948 raději rezignoval na všechny své funkce a odešel do ústraní. V roce 1952 byl bezohledně vykázán z Prahy a nakonec skončil ve své rodné Hrabyni. Jeho vědecké práce byly dány na index a on dožíval v zapomenutí s minimální penzí. Karel Engliš zemřel v Hrabyni 15. 6. 1961 a byl pohřben na místním hřbitově. V roce 1991 mu byl udělen Řád T. G. Masaryka in memoriam.

Drahomíra Samková

foto © Slezské zemské muzeum



1920
(100 let)
Dana Medřická
* 11. 7. 1920
† 21. 1. 1983
česká divadelní,
televizní
a filmová herečka



1925
(95 let)
Ivan Medek
* 13. 7. 1925
† 6. 1. 2010
český muzikolog,
novinář, hudební
publicista a kritik



1930
(90 let)
Ota Pavel
* 2. 7. 1930
† 31. 3. 1973
český prozaik
a novinář

Národní malíř (135 let)

Český malíř, grafik a ilustrátor Václav Špála (* 24. srpna 1885) celý život usiloval o pochopení a rozvoj evropského umění, které ponese ducha naší země. Vytvořil si vlastní originální výraz a dodnes je jedním z našich nejvyhledávanějších umělců.

Pocházel ze Žlunic u Nového Bydžova z rodiny cihlářského mistra Jana Špály, zaměstnaného u hraběnky Černínové z Chudenic. U malého Václava se už od dětství projevoval výtvarný talent. Po absolvování odborné školy v Hradci Králové se zapsal na



Václav Špála s dcerou Evou, asi 1928

soukromé kurzy ornamentální malby na Uměleckoprůmyslové škole v Praze. V roce 1902 se přestěhoval do Prahy a byl přijat na Akademii výtvarných umění. První výstavu svých děl uspořádal v roce 1907 ve východočeské

Sobotce a téhož roku musel opustit studium z důvodu odchýlení se od směru školního vyučování. Stal se členem SVU Mánes, skupiny Tvrdošíjných a spoluzakládal Skupinu výtvarných umělců. Po vypuknutí 1. světové války byl povolán na frontu do Uher, většinu času však strávil v nemocnici kvůli špatnému zdravotnímu stavu. V počátcích své tvorby byl Špála ovlivněn evropskými umělci, zvláště norským malířem Edvardem Munchem nebo díly Vincenza van Gogha. Hledání osobitého



Václav Špála, Vltava u Červené, 1927, olej na plátně

stylu tvorby pokračovalo přes fauvismus, expresionismus, kubismus až po „zelené“ a „modré“ období. Maloval krajiny, zátiší, navrhoval předměty užitého umění, přispíval do novin a časopisů. Z manželství měl syna Jana, který byl též malířem. V roce 1945 byl jmenován národním umělcem, 12. května 1946 umírá na nádor žaludku. Václav Špála je pochován na Vyšehradském hřbitově a jeho obrazy jsou neodmyslitelnou součástí českého moderního umění.

Alice Braborcová

foto © Wikimedia Commons

Lesník, generál, voják a zas generál (130 let)

Když se spojí doba plná dějinných zvrátů a rovný lidský charakter, je zaděláno na drama. Stručněji než v nadpisu život generála Ludvíka Krejčího asi shrnout nelze.

Ludvík Krejčí se narodil jako nejmladší z osmi dětí 17. srpna 1890 v Tuřanech u Brna. Po gymnáziu studoval Vyšší lesnickou školu v Písku a nastoupil v roce 1911 jako adjunkt v Nuštaru v Bosně. Válka ho vláčela Srbskem, Albánií, Rumunskem a Itálií. Po přihlášení k legiím a absolvování důstojnického kurzu se ocitá v Rusku a stává se významným velitelem zodpovědným za ochranu transsibiřské magistrály a návrat legionářů přes Vladivostok do vlasti. V armádě ČSR zastával mimo jiné funkce brigádního generála a zemského velitele v Košicích. Na žádost prezidenta Masaryka se po nástupu Hitlera



Generál Ludvík Krejčí (někdy v roce 1937)

k moci stává náčelníkem generálního štábu. Jeho úkolem je připravit zemi na válku s Německem. Organizuje

stavbu opevnění a navyšování počtu záloh. Šanci však nedostane. Mnichovská dohoda znamenala konec a jeho odvolání. Za druhé války byl vězněn v Terezíně, ale v roce 1942 byl propuštěn. Po válce se v 57 letech opět přihlásil do armády, byl přijat v roce 1947 a krátce nato byl penzionován. Komunistický režim ho v roce 1950 degradoval na vojína a odebral mu penzi. Částečný důchod získal až v roce 1969 díky intervenci maršála Koněva. Zemřel jako prostý voják 9. 2. 1972 v Tuřanech. Hodnost armádního generála mu byla vrácena až v roce 1990.

-babok-

foto © Wikimedia Commons

Historia magistra vitae

17. 8. 1905 (115 let)

Československý fotbalový reprezentant **Josef Šíma** se narodil 17. 8. 1905 v Bubenči († 6. 11. 1983). Za československou reprezentaci odehrál v letech 1926–1927 tři utkání. Se Spartou Praha dvakrát vyhrál titul mistra Československa (1926, 1927), za Spartu odehrál 56 zápasů.

20. 8. 1400 (620 let)

„**Václav IV.**, král český ... z císařství složen a na místo jeho hned druhý den volen Ruprecht falckrabě a kurfiřt z Rejnu, kterýž v Rejně Kolíně od Fridricha, arcibiskupa kolínského korunován, kraloval 10 let.“ (Kalendář historický národa českého, Daniel Adam z Veleslavína, str. 734)

20. 8. 1845 (175 let)

„**První lokomotiva** státní dráhy Praha–Olomouc vjela do Prahy.“ (Kalendář historický národa českého, Daniel Adam z Veleslavína, str. 736, rozšířené vydání) Průjezd prvního vlaku provázely slavnostní výstřely z děl, dým a nezvyklý hluk. Vlak projel průjezdem v hradbách na dnešní Masarykovo nádraží.

23. 8. 1880 (140 let)

Profesor geografie, cestovatel a diplomat **Jiří Viktor Daněš** se narodil 23. 8. 1880 v Pavlově († 11. 4. 1928). Byl vynikajícím geografem mezinárodní úrovně a výborným učitelem. Hlavním tématem jeho geografických prací byla krasová problematika. Věnoval se i geografii obyvatelstva.

24. 8. 1290 (730 let)

„Umřel **Záviš z Falkenštejna**. Pochován v klášteře Vyššího Brodu. ... byl pan Záviš pod jejími hradbami (hrad Hluboká) stát prknem přiostrřeným, dle jiných »pleknem«, tj. mečem širokým.“ (Kalendář historický národa českého, Daniel Adam z Veleslavína, str. 746)



1930

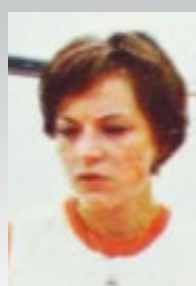
(90 let)

Gustav Havel

* 27. 8. 1930

† 30. 12. 1967

český
motocyklový
závodník Grand
Prix



1950

(70 let)

**Miloslava
Rezková**

* 22. 7. 1950

† 20. 10. 2014

čs. olympijská
vítězka ve skoku
do výšky



1990

(30 let)

Václav Havel

5. 7. 1990

v tajných volbách
byl zvolen
prezidentem
ČSFR

otevřeno
od 1. června

NEJSLADŠÍ DOBRODRUŽSTVÍ ŠIROKO DALEKO

Užijte si den zábavy i vzdělání a splňte si svá sladká přání. Z nabitého programu si u nás vyberou malí i velcí čokoholici – z mexické kakaové plantáže, přes historickou i moderní výrobu čokolády až po workshopy, narozeninové oslavy a programy pro firmy!

Vstupte do čokoládového světa Chocolate Experience Center v Průhonicích.

V Oblouku 728, Průhonice
www.chocotopia.cz



Praha: s průvodcem

**Poznejte Prahu individuálně
na vycházce šité vám na míru**

Připravíme pro vás vycházku s licencovaným průvodcem jak pro jednotlivce, tak i pro skupiny či školní, soukromé a firemní akce. Nyní exkluzivně s 20% slevou!

Inspirujte se v on-line katalogu vycházek od našeho týmu Prague:Guides&Tours.

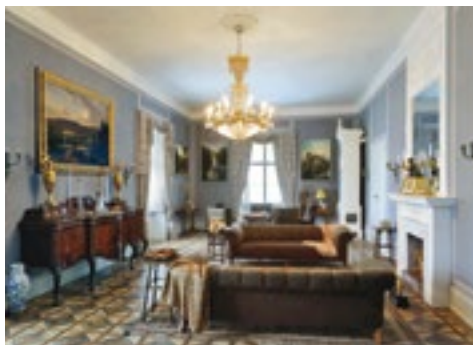
- 📍 prague.eu/pruvodci
- 📱 @pragueguidesandtours
- ✉ guides@prague.eu
- ☎ 775 855 037



Praha:emoce



Pohled ze zámecké zahrady



Přijímací salón

Prázdniny na hořovickém zámku

Prázdninové měsíce lákají návštěvníky na prohlídky hradů a zámků. V tomto ohledu dokáže středočeské městečko Hořovice měrou vrchovatou splnit vaše cestovatelské touhy, protože se pyšní hned dvojicí zámků.

Ten starší, původně středověký hrad, nabízí expozici muzea, galerii, informační centrum a ten vedlejší „nový“ pak klasické prohlídky zámeckých interiérů. Nový je ovšem hořovický zámek jen podle názvu. Jeho historie se začala psát před více než třemi sty lety. Původně barokní budova zámku byla téměř všemi svými majiteli přestavována a upravována v duchu dobového vkusu. Původní majitelé, hrabata z Vrbna a Bruntálu, vtiskli zámku půdorysné řešení a přísnou osovou symetrii, Hesenská knížata jako další obyvatelé lesk a přepych honosného panského sídla. Bohaté interiéry nabízejí přehlídku

vybavení od 18. do poloviny 20. století. Atrakcí je dochované apartmá posledních šlechtických majitelů s ložnicemi, koupelnou, přípravou jídel a ručním výtahem. No a řekněte, který jiný zámek dnes ukrývá trosky letadla? Další zajímavostí je unikátní výstava „Hry a hračky malých aristokratů“ v původní zámecké kuchyni, nebo třeba program pro menší děti v zámeckém parku „Cesta za pokladem“. Po prohlídce zámku nemusíte hned spěchat jinam, příjemné posezení v zámecké kavárně a procházka romantickým parkem může být příjemným zakončením pěkného výletu.

Návštěva u princezny Verunky – je zábavná a interaktivní prohlídka pro děti ve věku 3 až 8 let, během které si mohou vyzkoušet královskou korunu, trůn i korunku princezny a zároveň budou dostávat drobné úkoly a otázky. Výklad nezahrnuje odborné informace, dospělí jsou pouze jako doprovod, délka prohlídky cca 30 minut.

Otevřeno denně kromě pondělí od 10 do 17 hodin.

Správa státního zámku v Hořovicích
Vrbnovská 22, 268 01 Hořovice
tel.: +420 311 512 479
mobil: +420 724 331 568
e-mail: horovice@npu.cz
www.zamek-horovice.cz



Expozice hraček

Nevíte, kam o prázdninách... kutná hora

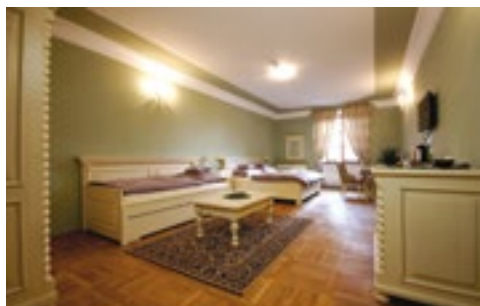


...a chcete zůstat v srdci Evropy? Kutná Hora vás zve k letní návštěvě. Už jste někdy bydleli ve městě zapsaném na seznamu UNESCO v roce jeho výročí zápisu? Přijďte a zůstaňte u nás víc dní, načerpejte zážitky i z muzeí a památek, které jsou mnohdy zacloněny slávou těch věhlasnějších.

Nasajte atmosféru města a stylových hospůdek a najděte si nocleh v některé z historických budov. Chlad jejich zdí vám v parném létě přijde vhod. A co dělat, když už jste ubytovaní? Víte, že se ve Vlašském dvořerazil pražský groš, který si tam při návštěvě můžete také vyrazit? A že se ve sklepení této památky nachází Muzeum kutnohorských pověstí, duchů a strašidel? Ve městě také každý den probíhá festival Kutnohorské léto, takže přenocovat se určitě vyplatí. Vybrané památky jsou návštěvníkům přístupné i ve večerních hodinách a každý si z nich vybere dle své chuti. Děti se během dne určitě vyřádí v Zrcadlovém bludišti, rády ochutnají tradiční

„Lidku“ v Muzeu čokolády, sestaví zajímavé objekty z Lega či si zajezdí na motokárách nebo bobové dráze v areálu Klimeška. Mezi další objekty, které stojí za návštěvu, patří určitě Muzeum knihtisku,

Dačického dům, Alchymistická dílna a středověký důl. V parném dni se vyplatí vyrazit na koupaliště či procházku nebo na kolech k Velkému rybníku. Pokud jsou už vaše děti větší, můžete si kola zapůjčit v Informačním centru v Sankturinovském domě. Inspiraci hledejte na www.kutnahora.cz v záložce TURISTA/Ubytování & Služby nebo nám napište na infocentrum@kutnahora.cz a my vám rádi poradíme. Užijte si přírodu, pohodu a památky Kutné Hory tak, jako si je užíváme my místní.



Kutnohorské menhiry



Z vesmíru
do Kladna!

1. ČÁST STÁLÉ EXPOZICE V KLADENSKÉM ZÁMKU

ZDENĚK MILER

nejen krtek

Výstavu připravilo Statutární město Kladno,
Astronomický ústav AV ČR a rodina Zdeňka Milera

Prodej vstupenek a informace na www.kladenskyzamek.cz
a v Městském informačním centru T.G.M. 499, tel. 312 604 540



Masarykovo náměstí

Slaný – město prázdninových dobrodružství

Královské město Slaný leží jen pár kilometrů na severozápad od Prahy a rozhodně by o letošních prázdninách nemělo ujít vaší pozornosti a hlavně pak návštěvě. Unikátní muzeum slánek nebo jedinou via ferratu ve Středočeském kraji jste už možná viděli či vyzkoušeli.

Nově si však ve Slaném můžete zahrát příběh z aplikace Skryté příběhy s názvem Bernardovo srdce nebo najít jedno stanoviště velké prázdninové hry ČT Děčko „Zachraňte trosečníky“.

Velkým lákadlem letošního léta se jistě stane i další dobrodružství našeho malého Bořka, kluka ze znaku. Bořek je již několik let tradičním průvodcem pro všechny zvědavé kluky, holky i jejich rodiče, a to nejen po královském městě Slaný. Jeho dobrodružství jsou široko daleko vyhlášená. Tak co nového s ním zažijeme o prázdninách?



Bořek u zvoníčky

Bořkův letní desetiboj

Vydáme se spolu s Bořkem na průzkumnou cestu plnou badatelských, objevitelských, ale i sportovních zážitků. Trasa vede ze Slaného na Smečno vzdálené asi 9 kilometrů po zelené turistické značce. Začneme jako všichni správní dobrodruzi nejprve načerpáním vědomostí ve Vlastivědném muzeu ve Slaném. Jeho expozice si můžete projít sami nebo s paní průvodkyní, která má pro děti během prohlídky spoustu hádanek a překvapení, a kdo ví, možná vám pomůže i s nějakým z Bořkových úkolů. Trasa nás pak postupně zavede i do okolí Slaného, kde objevíme mnoho dalších zajímavostí, jako jsou jedinečné dřevěné zvoníčky, chráněné památné stromy nebo kdysi slavné lázně. Na Smečně samozřejmě nevynecháme ani Vojenský skanzen. Schovat se v bunkru zvaném řopík, kterých bylo v okolí Prahy před 2. světovou válkou vystaveno velké množství, bude jistě pro každého správného dobrodruha velký zážitek. Po cestě na nás čekají různé druhy úkolů, které si pro vás Bořek připravil. Jak je

Když malí nevědí, velcí poradí...

1. Kolik úkolů na vás čeká v Bořkově letním desetiboji?

- a) 9
- b) 10
- c) 20

2. Památný strom na trase Bořkova letního desetiboje je?

- a) jabloň
- b) lípa
- c) hrušeň

3. V které obci u Slaného se koncem léta koná Staročeský jarmark?

- a) Smečno
- b) Třebíz
- c) Přelíc

? Svě odpovědi nám pošlete do 10. srpna z www.kampocesku.cz/souteze nebo poštou na adresu redakce. Deset autorů správných odpovědí obdrží od města Slaný zajímavé dárky.

z názvu hry patrně, bude jich celkem 10. Taková náročná výprava samozřejmě nemůže zůstat bez zasloužené odměny. Účastníci, kteří přinesou do Infocentra Pod Velvarskou branou ve Slaném plán hry se splněnými úkoly, získají již neprodejnou vizitku z předešlých Bořkových dobrodružství. Teď tedy zbývá jediné, přijet do Slaného, v Infocentru Pod Velvarskou branou si vyzvednout hrací plánek Bořkova letního desetiboje a vaše letní dobrodružství může začít. Těšíme se na vás!

Na konec léta je připravena další zajímavá akce nejen pro děti – Staročeský jarmark v Třebízi, kde můžete strávit příjemné odpoledne s tradičními řemesly, lidovou hudbou i návštěvou muzea. Pro děti je letos připraveno loutkoherecké divadelní představení a soutěžní kvíz. Akce proběhne 29. srpna 2020 od 9 do 16 hodin.

Infocentrum Pod Velvarskou branou
Velvarská 136/1
274 01 Slaný 1
tel.: +420 312 523 448
mobil: +420 728 842 924
e-mail: ic@infoslaney.cz
www.infoslaney.cz



Přijďte k nám do

Mnichova Hradiště

- ~ prohlédnete si zámek s bohatými interiéry
- ~ spatříte hrobku Albrechta z Valdštejna
- ~ uvidíte unikátně zachovalé zámecké divadlo
- ~ navštívíte městské muzeum s obřím modelem Drábských světniček



Drábské světničky

- ~ prozkoumáte jedinečný komplex skalního hradu z 13. století
- ~ objevíte jednu z nejnavštěvovanějších lokalit ČHKO Český ráj
- ~ otevře se vám nejkrásnější výhled na celé Pojizeří

Těšíme se na vás!

Městské informační centrum Mnichovo Hradiště, Masarykovo náměstí 299 | infocentrum@klubmh.cz | 326 772 464 | www.mnhradiste.cz

OBJEVTE KOUZLO TRADICE A ŘEMESLA V NIŽBORSKÉ SKLÁRNĚ RÜCKL

POZNEJTE STALETÉ SKLÁŘSKÉ POSTUPY, NAHLÉDNĚTE POD RUKU MISTRŮM BRUSIČŮM A SAMI SI VYZKOUŠEJTE SVOU ZRUČNOST

Naše exkurze jsou vhodné pro jedince i skupiny, dospělé i rodiny s dětmi. Během komentovaných prohlídek budete mít možnost spatřit jednotlivé fáze a tradiční techniky výroby skla. Každý z jednotlivých kroků výroby křišťálu Vám bude vysvětlen a představen, stejně jako umění ručního foukání, proces kontroly kvality a řemeslné mistrovství našich brusičů.

Sklárna Růckl se nachází v Nižboru, Středočeském kraji, jen 35 minut cesty z centra Prahy v malebném údolí řeky Berounky v blízkosti hradů Karlštejn a Křivoklát.

Exkurze si, prosím, rezervujte předem u Markéty Růcklové +420 605 229 205.

Těšíme se na Vás!
S láskou, Růckl



www.ruckl.com

RETROAUTOMUZEUM STRNADICE

Chcete si zavzpomínat, jaké bylo vaše první rodinné auto? A které auto měli vaši rodiče? Přijďte se podívat do našeho muzea!

Muzeum se nachází 50 km jižně od Prahy, mezi Benešovem a Sedlčany
Otvírací doba: červen–září od úterý do neděle 10–17 hod.

www.retroautomuseum.com
Email: retroautomuseum@gmail.com
RETROAUTOMUZEUM, Strnadice 27, Vrchotovy Janovice




Pohled na pietní území Lidic

Památník Lidice

Dnešní Památník Lidice, to není jen tragická historie, ale i bohatá současnost zaměřená především na mládež, studenty a pedagogy.

Lidice jsou krásné místo s největším růžovým sadem v České republice či novou expozicí v rodinném domě č. p. 116. V domě najdete stálou expozici s názvem Stavíme nové Lidice, věnovanou výstavbě nových Lidic, jejich architektuře, bytové kultuře a každodennímu životu. Expozice otevírá kapitolu přibližující osudy obce Lidice po roce 1945.

Památník Lidice je zárukou trvalého zájmu mladé generace o toto významné místo naší moderní historie, které rozhodně stojí za návštěvu.

Památník Lidice
www.lidice-memorial.cz



foto © Martin Homola

Letní koupaliště Kralupy nad Vltavou

Letní koupaliště se nachází na západním okraji Kralup nad Vltavou, na pravém břehu řeky Vltavy v městské části Lobeček. Místní areál prošel v roce 2010 zásadní rekonstrukcí, jež výrazným způsobem zvýšila komfort návštěvníků, kteří se do Kralup sjíždějí z širokého okolí.



Velký tobogán

Služeb koupaliště ostatně využívají nejen rodiny s dětmi, ale také sportovní oddíly a zájmové útvary. Plavecký bazén se skokanskou věží je rozdělen na zóny pro kondiční a rekreační plavce, naopak vedlejší bazén slouží hlavně dětem. Jeho ústřední atrakcí je především tobogán se skluzavkou a dalšími zábavnými prvky (např. vířivá sadačka). Protože je prostřední bazén mírně svažité, rády ho využívají také maminky s malými dětmi. Pro nejmenší návštěvníky je pak určeno brouzdaliště s malou skluzavkou a nosorožcem stříkajícím

vodu. Kromě vodních atrakcí nabízí areál také dětské hřiště s houpačkami, milovníci sportu jistě rádi vyzkouší písčité kurt na beachvolejbal, případně tartanové hřiště na další sporty. Doplnující servis dále tvoří půjčovna lehátek a různých sportovních potřeb (kuželník, badmintonové vybavení, míče na volejbal atd.). Součástí hlavní budovy je také letní restaurace s bohatým sortimentem nápojů a pokrmů. Věříme, že navzdory koronavirové pandemii bude možné letní sezonu na koupališti zahájit v předem stanoveném termínu (26. 6. 2020). Všichni milovníci vodních radovánek jsou do Kralup nad Vltavou srdečně zváni. Podrobnosti naleznete na <http://sportkralupy.cz/>.

Letní koupaliště se otevírá 26. 6. 2020.

otevírací doba

červen–srpen | denně 10–20 hod.

kondiční plavání | pondělí–pátek v 6.15 hod.

Město Kralupy nad Vltavou
Palackého nám. 1
278 01 Kralupy nad Vltavou
tel.: +420 315 739 811
www.mestokralupy.cz



Poděbradské swingování

Poděbrady v létě

Poděbrady mají v samotném srdci zámek, kolonádu a rozlehlý park. Toto moderní lázeňské město nabízí svým návštěvníkům nejen léčebné procedury a wellness pobyty, ale také spoustu aktivit pro volný čas. Návštěvníci se mohou těšit také na mnoho kulturních akcí.

3. 7. **Kapela Sandwich**, Lázeňská kolonáda, 20 hod.
4. 7. **Dixieland Messengers Praha** – jazz, blues, kolonádní koncert, 15 hod.
12. 7. **Prague Buskmen** – šanson, swing, kolonádní koncert, 15 hod.
- 17.–18. 7. **Poděbradské swingování**, 9. ročník festivalu swingu a jazzu
- 24.–26. 7. **Kafíčko Tek** – street festival
25. 7. **Přehlídka historických kočárků**
2. 8. **Royal Dixieland Jazz Band** – jazz, kolonádní koncert, 15 hod.
9. 8. **Staropražští heligonkáři**, kolonádní koncert, 15 hod.
16. 8. **Dechový orchestr Východočeské energetiky**, kolonádní koncert, 15 hod.
23. 8. **Sebranka Jazz Orchestra**, kolonádní koncert, 15 hod.
- 27.–30. 8. **Soundtrack** – festival filmové hudby



Městské kulturní centrum
Jiřího náměstí 1/1, 290 01 Poděbrady
tel.: +420 325 612 505
e-mail: Info@ipodebrady.cz
www.ipodebrady.cz



Poděbrady



Tomáš Císařovský, Srna, 2012, olej – plátno, 200 x 220 cm

Tomáš Císařovský v Alšově jihočeské galerii

Alšova jihočeská galerie v Hluboké nad Vltavou pořádá v termínu 20. 6. – 4. 10. 2020 výstavu Tomáš Císařovský / každý den odvalu. Výtvarník Tomáš Císařovský je dnes jedním z nejuznávanějších českých malířů a jeho díla jsou vystavována v českých i zahraničních galeriích.

Narodil se v roce 1962 v Praze. Střední umělec-koprůmyslovou školu absolvoval na konci 80. let a následně začal studovat na Akademii výtvarných umění pod vedením profesorů Arnošta Paderlíka a Jiřího Ptáčka. Pozornost diváků přitahuje zejména svou netradiční malířskou technikou v tradičním

a konzervativním výtvarném stylu, jaký dnes malba představuje. V jeho dílech se odráží tradiční žánry, jako je portrét, figurální kompozice nebo krajina. V průběhu let se náměty jeho tvorby mění a vyvíjejí, avšak malířský rukopis zůstává stále stejný. Mezi charakteristické rysy patří zejména pevný a robustní malířský podklad s jasně vymezenými obrysy a tvary. S tím také souvisí použití hutných, hustých a výrazně pestrých olejových barev. Je tedy jasné, že Císařovského obrazy nevznikají nahodile, ale jsou dlouhodobě a cílevědomě promyšleny a budovány. Nejčastěji jeho díla vznikají v tematických cyklech. Mezi ty neznámější patří „Z deníku dědy legionáře“, který vychází z nesplněného snu jeho dědečka, který se chtěl stát malířem, ale místo toho bojoval ve válce.

Výstava Tomáše Císařovského v Alšově jihočeské galerii představí průřez třicetileté malířské tvorby. Návštěvníky upoutá nejen samotná malířská technika olejovými a akrylovými barvami, ale také zachycená témata událostí z nedávné historie, čímž



Tomáš Císařovský, Pod Lucernou, 2016, olej – plátno 200 x 150 cm



Tomáš Císařovský, Na větví, 1987, 160 x 140 cm

si jistě uvědomí křehkost mezilidských vztahů a zamyslí se nad smyslem či nesmyslem existence. Obrazy vás provedou Císařovského životem, navštívíte místa českých i exotických krajin a poznáte mnoho výjimečných a známých osobností. Znalce a milovníky umění zaujme také bravurní práce s barvou a technikou. Každý návštěvník si proto najde to své, milované. Kurátorem výstavy je Martin Dostál, který se malířově práci věnuje již třicet let. Alšova jihočeská galerie se těší na vaši návštěvu.

Alšova jihočeská galerie
373 41 Hluboká nad Vltavou 144
tel.: +420 387 967 120
e-mail: office@ajg.cz
www.ajg.cz



Alšova jihočeská galerie



Planetárium Jindřichův Hradec



Jindřichohradecká úzkokolejka

Po kolejích nebo na kole

Zveme vás na jízdu historickým parním vlakem do půvabných zákoutí České Kanady. Česká Kanada je doslova rájem pro cyklisty a skvělým místem pro aktivní dovolenou. Čekají vás mírné kopečky i větší stoupáky a dobrodružství kouká za každým balvanem.

Zažijte historické příběhy

- **Státní hrad a zámek Jindřichův Hradec** – v létě ožije hranými nočními prohlídkami na téma Defenenstrace aneb příběh Viléma Slavaty nebo tradičním operním představením pod širým nebem – letos Trubadúr od Giuseppe Verdiho
- **Muzeum Jindřichohradecka a Krýzovy jesličky** – největší lidový mechanický betlém na světě
- **Výstavní dům Stará radnice** a dětmi milované rozlehlé kolejiště s vláčky jako expozice Jindřichohradecké úzkokolejky
- **Dům gobelínů** – ukázky tkalcovského řemesla v přímém přenosu
- **Muzeum fotografie a moderních obrazových médií**

Infocentrum Jindřichův Hradec
www.infocentrum.jh.cz

V Jindřichově Hradci bude v létě náramně



Poletíme ke hvězdám – NOVINKA!!! Úplnou novinkou letošní turistické sezony v Jindřichově Hradci je otevření moderního planetária. Z původní hvězdárny F. Nušla vzniklo moderní zařízení evropských rozměrů, které bude sloužit návštěvníkům ke vzdělávání, poznávání i k zábavě.

Z výšky dolů

Užijte si výstup na **městskou vyhlídkovou věž** a o to krásnější výhled na historické jádro města i rybník Vajgar. V porovnání s jinými historickými vyhlídkovými věžemi skýtá zámecká **Černá věž** panoramatický a malebný výhled na celé město a jeho široké okolí. Atypické konstrukční řešení **rozhledny Rýdův kopec** u Jindřichova Hradce vybízí ke zhlédnutí a při shlédnutí z její vyhlídkové terasy z výšky 24 metrů si užijete výhled do okolní krajiny.



Aquapark v Jindřichově Hradci

Aktivní odpoledne ve městě?

Vezměte celou rodinu a přijďte si do Mertových sadů v centru Jindřichova Hradce vyzkoušet

discgolf, který může hrát opravdu každý a je ideální sportovní aktivitou pro celou rodinu. Milovníci vodního sportu i relaxu se vyřadí v malebné historické **městské plovárně u rybníku Vajgar** při adrenalinové zábavě v podobě **vodního lyžování nebo wakeboardingu**. Nejen pro rodiny s dětmi je ideálním místem pro trávení horkých letních dnů **aquapark** v Jindřichově Hradci, který nabízí vodní atrakce včetně brouzdaliště pro nejmenší návštěvníky. Za každého počasí si můžete užít službu vnitřního **krytého plaveckého bazénu**.

Zážitek mezi kapkami vody

Úchvatnou podívanou zažijete při **aquashow ve sv. Floriánu**. Jedná se o kombinaci hudby, světelných efektů a videoprojekce.



Státní hrad a zámek Jindřichův Hradec, pohled přes Vajgar



Hrané noční prohlídky na zámku



Koncert na nádvoří zámku

KAM na prázdniny



MUZEUM STŘEDNÍHO POOTAVÍ
STRAKONICE

Strakonicko

Strakonický hrad

a Muzeum středního Pootaví

denně 9:00–17:00 hod.

- vyhlídková věž Rumpál, 35 m vysoká věž s výhledem na město a předhůří Šumavy
- černá kuchyně
- výtvarné výstavy
- expozice muzea v rekonstrukci



Vodní mlýn Hoslovice

Vodní mlýn Hoslovice

denně 9:00–17:00 hod.

- 17 km od Strakonice
- autentický doklad způsobu života na vesnici
- areál s domácími zvířaty a hospodářským vybavením
- řemeslné akce s pečením chleba
- etnografická expozice Ze života šumavského Podlesí
- prohlídky s průvodcem
- vyžití pro děti
- místo natáčení českých pohádek



Řemeslné akce...

- 11. 7. Dětský den
- 25. 7. Pec nám (ne)spadla
- 15. 8. Dožínky
- 5. 9. Domácnost paní mlynářky

Děti do 6 let vstup zdarma!

www.muzeum-st.cz

Dačice fandí cykloturistice

Město ležící na úpatí Českomoravské vrchoviny je vstupní branou do zajímavých turistických oblastí Podyjí, České Kanady a Regionu Renesance. Nejvýhodnější cíp Jihočeského kraje má dobré podmínky pro cykloturistiku a nabízí všem vyznavačům kola zajímavé okruhy střední obtížnosti.

Kromě značených tras tu pro vás máme doporučené okruhy, které spojují to nejlepší, co dačický region nabízí. Ať už se vydáte za kláštery do Kostelního Vydří a Nové Říše, kolem mlýnů po Moravské Dyji, za koupáním na Zvůli nebo po stopách husitů, čeká vás cesta krásnou přírodou a poznávání místních pamětihodností. Dačicko je mimořádně bohaté na sakrální památky – zdejší krajinu zdobí stovky kapliček, křížů, božích muk a návesních kostelíků.

Majitelé elektrokol ocení nabíjecí stojany umístěné přímo v centru města.

Pokud vám po túře ještě zbyde chuť a čas na kulturní zážitek, přijměte pozvání do komorního prostředí zámeckého nádvoří na hudebně divadelní festival **Dačická kostka** (2.–12. 7.) nebo na řezbářské sympozium **Dačická řežba** (17.–22. 8.).

Pojďte s námi soutěžit aneb Pošli pohled z íčka

Zašlete pohled z jakéhokoliv místa v ČR na Infocentrum Dačice. Na pohled je nutné otisknout tzv. turistické nebo sběratelské razítko a připojit celé jméno a e-mailovou adresu. Na Světový den



Dačický kostel svatého Vavřince

cestovního ruchu (27. 9.) vylosujeme tři výherce, kteří od nás dostanou cestovní kufr a poukázku na odběr sportovního zboží. Pravidla soutěže na www.dacice.cz/mesto/posli-pohled-z-icka/.

Infocentrum Dačice

Palackého nám. 1, 380 01 Dačice

tel.: +420 384 401 265

e-mail: info@dacice.cz

www.facebook.com/mesto.dacice



Zažijte VIMPERK



ÚNIKOVKA STEINBRENEROVA
TISKÁRNA
STEZKA SKŘÍTKŮ
KOMENTOVANÉ PROHLÍDKY
QUESTING, CHATBOT KAREL
KLOSTERMANN
ŠUMAVOUSŮV ZVĚŘINEC
STÁTNÍ ZÁMEK VIMPERK

www.info.vimperk.cz





600
tábor
1420-2020

600 let na hoře Tábor

**PŘIJEĎTE S NÁMI OSLAVIT
VÝROČÍ MĚSTA!**

www.visittabor.eu/600let

Tábor slaví 600 let

Příběh města pojmenovaného po biblické hoře v Galileji se píše už 600 let. Vše začalo na jaře roku 1420, kdy si ostrožnu nad řekou Lužnicí vybrali husité pro založení obce, ve které si budou všichni rovni.

1. 6. – 28. 8.

Pod čepicí aneb poznejte základy přírody a vědy hravou formou a mějte pod čepicí

V tábořské Galerii 140 probíhá interaktivní výstava pro celou rodinu. Můžete se těšit třeba na exponáty zaměřené na optické klamy. Budete mít příležitost otestovat svůj zrak, zjistit, jak funguje skanimace, vyrobit si své vlastní pohyblivé obrázky ožívající pod stroboskopickým světlem nebo si vyzkoušet zoetrop, což je jedna z nejlepších animačních hraček vymyšlená už v 19. století. Část exponátů se také věnuje pochopení vlastností a možností světla.

Vstup 10/20 Kč

5. 7.

Spodní proudy Jordánu

Současná hudební scéna se představí u vodní nádrže Jordán. Nebudou chybět **Svišti v orchestřišti**. Za hudebním projektem **Stinka** stojí česká spisovatelka, písničkářka a publicistka Hana Lundaiová. Vystoupí i legendární tábořská crossoverová kapela **Sobi20**. Závěr večera bude patřit sólovému projektu **Omnion** multiinstrumentalisty a skladatele Tomáše Reindla.

Vstup zdarma

19. 7.

Jazzový Tábor

Báječná jazzová a swingová hudba zazní živě na Žižkově náměstí v historickém centru města. Pozdní odpoledne zahájí tábořská kapela **BASTA trio a Karel Kobližka Jazz Quintet**. Jako česká Edith Piaf zazpívá i **Radka Fišarová**. Na závěr večera vystoupí jazzový a swingový zpěvák, který s noblesou sobě vlastní ztělesňuje odkaz swingových králů, **Jan Smigmátor s doprovodným quartetem**.

Vstup zdarma

25. 5. – 24. 7.

Jan Saudek opět v Táboře

Tvorba známého českého fotografa se do Tábora do Galerie U Radnice vrací po pěti letech. Tentokrát jsme pro vás připravili jak jeho fotografie, tak obrazy. Výstava je koncipována dualitně, stejný motiv můžete tedy porovnat na dvou různých médiích. Jedinečnost výstavy spočívá v tom, že obrazy Jana Saudka se téměř nikdy nevystavují, protože je autor tvoří pouze pro své vlastní potěšení. Výstava je malým dárkem k jeho květinovému 85. narozeninám.

Vstup 10/20 Kč

8. 8.

Rekonstrukce historické bitvy

Rekonstrukce skutečné bitvy z roku 1420, kdy se Táborští ubránili útoku Rožmberků, se uskuteční na louce v Klokotech. V placené zóně na vás kromě bitvy čeká dobové ležení s audiencí u Jana Žižky, ochutnávky středověké kuchyně, ukázky královského výcviku psů a dravců nebo výuka dobových tanců. V rámci bezplatného programu můžete navštívit historický trh, katovnu či dětskou herní zónu.

Vstup 50/100 Kč

www.visittabor.eu



Zamalujte si v Galerii Koželužna

V jihočeských Nových Hradech si můžete v Galerii Koželužna zamalovat – a stejně tak si ji zamilovat. Chystají se tu dvě letní výstavy a doprovodné programy. Tvoření bez obav je jako živá voda!

„a VODU, znáte?“

Tak se jmenuje letošní červencová výstava, na které 25 umělců vyjádřilo svůj vztah k vodnímu živlu. Obrazy, grafiky, dřevomalby, fotografie, ruční papír, sošky a šperky jsou vystaveny v atypických galerijních prostorách bývalé koželužny. To všechno nabízí výtvarné osvěžení i příležitost k zamyšlení o vašem vztahu k vodě.



Doprovodný program



Vodopád od Václava Benedíkta

A nemusíte být jenom pasivními účastníky výstavy, ale můžete se ponořit a odevzdat se tvoření bez obav, jestli nepřijde potopa kritických slov... Tvoříme svobodně.

Doprovodný program výstavy

1. 7. | 10–16 hod. **Jako kruhy na vodě** – šperky technikou Chainmaille – Andrea Vachová – určeno pro dospělé

7.–10. 7. **celodenní Malovaný týden u vody** na náměstí u kašny, v zámeckém parku u jezírka, za humny u Viláku, v Terčině údolí u vodopádu – lektorují malíři z Novohradsku – určeno pro starší děti a dospělé – výtvarné potřeby zajišťuje galerie – lze navštívit i jednotlivé dny – začátek vždy v 9 hodin v galerii

„RADOSTNĚ“

Tak se jmenuje **srpnová výstava**, která představí jednu z nejzajímavějších malířek jihočeského kraje **Markétu Mazancovou**. Malířka abstrakce a velkých pláten si jen tak nezadá. Markéta je prostě svá a každým rokem lepší. Při své letošní výroční výstavě předvede a předá kousek sebe i na tradičních letních **Otevřených ateliérech pro veřejnost**.

Doprovodný program výstavy

Tvoření bude MAZEC – termíny a podmínky najdete na www.kicnovehrady.cz/KOŽELUŽNA. Doporučujeme přihlásit se na doprovodné programy předem.

Galerie Koželužna
Komenského ul. 398, Nové Hradky
mobil: +420 602 150 208
e-mail: kic@novehrady.cz
www.facebook.com/galerieKozeluzna



Zámek Zbiroh

Za zážitky do Zbiroha

Město Zbiroh leží v půvabné krajině mezi Plzní a Prahou. První zmínky o Zbirohu sahají až do počátku 13. století. Dominantou města a vlastně celého kraje je bezesporu zbirožský zámek, původně raně gotický hrad, později přestavěný na novorenesanční zámek.

Je nazýván též „hrad tří císařů“ – Karla IV., Zikmunda a Rudolfa II. Zámek je celoročně otevřen. Je zde zpřístupněna nejhlubší ručně kovaná studna v Evropě, která je opředena mnoha zajímavostmi, dále jedna z nejstarších kaplí v Čechách a už z dálky viditelná samostatně stojící hlásná věž. Uprostřed náměstí, na místě bývalého rodného domu zbirožského rodáka J. V. Sládka, lze navštívit Muzeum

J. V. Sládka a Městské muzeum Zbiroh, které mapuje vývoj železářství na Zbirožsku, zaniklé cvočkařské řemeslo a „Krále železnic“ B. H. Strousberga. Trvalá výstava dále připomíná továrničku Václava Jíši na kuřácké náčiní. Součástí je také selská jizba vybavená starožitným venkovským malovaným nábytkem z 19. století. Ve městě se dále nachází Expozice požární ochrany, která nabízí

návštěvníkům náhled do historie vzniku a vývoje dobrovolné a profesionální požární ochrany. Expozice je největší muzeum profesionálních hasičů v ČR. Pro veřejnost je otevřené od května do konce září a vstupné je zdarma. Uprostřed náměstí je turistické informační centrum, které je vhodným výchozím bodem. Region Zbirožsko nabízí velmi vhodné podmínky pro turistiku a cykloturistiku.

Každé sobotní dopoledne budou na náměstí probíhat promenádní koncerty. 12. září můžete navštívit turistický pochod Zbirožský puchýř, který má kratší a delší trasu. V posledních letech je oblíbený jak u místních, tak u přespolních turistů.

Jak se k nám dostanete?

Pokud navštívíte region vlakem, nenechte se zmást. Železniční zastávka Zbiroh se pouze přesunula a změnila svůj název na Kařez. Odtud se do Zbiroha dostanete pomocí autobusové dopravy.

www.zbiroh.cz



Expozice požární ochrany

Do Železné Rudy za soutěží a zábavou

Šumavskou Železnou Rudu není třeba nadšeným milovníkům přírody a turistiky dlouze představovat. Aby byl pobyt na Železnorudsku pro návštěvníky zajímavější, připravilo místní Environmentální a informační centrum letní turistickou soutěž pod názvem „Zažij, ochutnej a otuž se!“.

Na pěti místech v oblasti Železné Rudy najdou turisté domečky s razítky, která obtisknou na soutěžní leták z infocentra – zde si také na závěr mohou zkusit vylosovat některou z hezkých cen. U posledního ze stanovišť objeví návštěvníci Kneippovy lázně, kde se v masážním chodníku, jenž vede potokem, otuží. V rámci soutěže si budou moci vybrat občerstvení u některých ze sponzorských partnerů soutěže. Letní turistická soutěž probíhá až do 27. září.

Malé zvědavé turisty jistě potěší procházka Hadí stezkou u Gerlovy Hutě. Jedná se o několik prvků, kde se formou hry děti (a samozřejmě i dospělí) dozvídají o životě zvířat na Šumavě.



Kneippovy lázně

Jednotlivé prvky si děti mohou osahat a v kvízových otázkách doplnit své znalosti o přírodě. Hadí stezka je přístupná celoročně.

A za nepříznivého počasí jistě stojí za návštěvu Environmentální centrum přímo v Železné Rudě. Místní interaktivní expozice jsou zpracované v duchu ekologické výchovy a ochrany přírody.

Environmentální a informační centrum města Železná Ruda
1. máje 12, 340 04 Železná Ruda
tel.: +420 376 397 033
e-mail: itruda@zeleznaruda.cz
www.zeleznaruda.cz



Hadí stezka



Městské muzeum a galerie

Nepomucká muzea pod Zelenou Horou

Malebné městečko Nepomuk, kde se narodil sv. Jan Nepomucký, leží nedaleko Plzně. Ve městě se nachází hned čtyři muzea.

Svatojánské muzeum s unikátní bronzovou plastikou pravé tváře Jana Nepomuckého sídlí v historické budově arciděkanství na Přesaničském náměstí vedle kostela sv. Jakuba Většího. Kostel sv. Jana Nepomuckého a Městské muzeum a galerii Nepomuk najdete na náměstí A. Němejce. V muzeu si můžete prohlédnout trosky amerického bombardéru B-24 Liberator z 2. světové války, expozici věnovanou zámku Zelená Hora a Černým baronům, historické interiéry, sbírku loutek i model zaniklého cisterciáckého kláštera Pomuk. O letních prázdninách přibude v prostorách galerie interaktivní výstava MIKRO X MAKRO... aneb na velikosti (ne)záleží – zapůjčená z muzea Pod čepicí. Galerie sousedí s infocentrem, které se připojilo k prázdninové výzvě Léto s Děčkem. Další nepomuckou zajímavostí je replika opony divadla J. K. Tyla od Augustina Němejce, která je součástí expozice v jeho rodném domě. Bohatou sbírkou historických motocyklů a automobilů, výstavu modelů válečných letadel, dobové interiéry a galerii mají v Muzeu veteránů na Zelenohorské poště, kde přes léto funguje stylová kavárna.

V letošním roce se vrací zámek Zelená Hora s Tezarkym do doby Černých baronů. Filmovou expozici si můžete užít od 13. 6. do 30. 8. vždy od pátku do neděle. Podrobnosti o programu najdete na www.cernibaroni.cz.

Kulturní a informační centrum náměstí A. Němejce 126, 335 01 Nepomuk
tel.: +420 371 591 167
e-mail: infocentrum@nepomuk.cz
www.nepomuk.eu



POZNEJTE KOUZLO ZLATÉ CESTY!

příroda - gastronomie - památky



CeskyLesem.eu | Bayern-Boehmen-Goldenestrasse.eu



Ziel ETZ | CIL EUS
Freistaat Bayern –
Tschischeische Republik
Česká republika –
Svobodný stát Bavorsko
2014 – 2020 (INTERREG V)



Europäische Union
Evropská unie
Europäischer Fonds für
regionale Entwicklung
Evropský fond pro
regionální rozvoj

Projekt č. 231 „Čechy a Bavorsko na Zlaté cestě“ byl podpořen EU z „EFRR“ v programu Cíl EÚS Česká republika - Svobodný stát Bavorsko 2014-2020.

historicky-park.cz

Městské muzeum a galerie Nepomuk
náměstí A. Němejce 126, 335 01, tel.: 371 592 546
Vstupenka je platná do 30. 9. 2020
1 + 1 vstupenka zdarma



Svatojánské muzeum Nepomuk
Přesaničské náměstí 1, 335 01, tel.: 734 435 445
Vstupenka je platná do 30. 9. 2020
1 + 1 vstupenka zdarma





10 důvodů k návštěvě Chebu

První písemná zmínka o městě je v listině vydané německým králem Jindřichem IV. roku 1061. Ve středověku se Cheb stal městem, kde se dařilo řemeslníkům i obchodníkům.

Špalíček – částečně hrázdné domky vznikaly už ve 13. století.

Chebský hrad – ukázka říšské falce, jediné hradní architektury tohoto typu u nás.

Chebské muzeum – Pachelbelův dům, kde byl 25. 2. 1634 zabit Albrecht z Valdštejna.

Františkánský klášter a křížová chodba – původní klášter minoritů založený s kostelem v polovině 13. století, při vysvěcení kostela byl přítomen král Rudolf Habsburský, jeho dcera Gutta se tu roku 1285 provdala za 14letého budoucího krále Václava II.

Klášterní zahrada v Chebu – součást komplexu františkánského kláštera.

Krajinka – turistická, odpočinková a sportovní oblast na obou březích řeky Ohře.

Chebské niky – 17 uměleckých děl současných výtvarníků v nikách a výklencích domů v městské památkové rezervaci.

Pěší zóna – s časovou osou nejvýznamnějších dat z historie Chebu.

Kostel sv. Mikuláše a sv. Alžběty – nejstarší existující kostel v Chebu, jehož stavba započala v I. pol. 13. století.

Prohlídková trasa Pod střechami chebských domů – historické krovy – technická památka vysoké historické hodnoty. Rezervace prohlídek: www.historickycheb.cz.

Turistické infocentrum
Jateční 2, 350 20 Cheb
tel.: + 420 354 440 302
e-mail: infocentrum@cheb.cz
www.cheb.cz

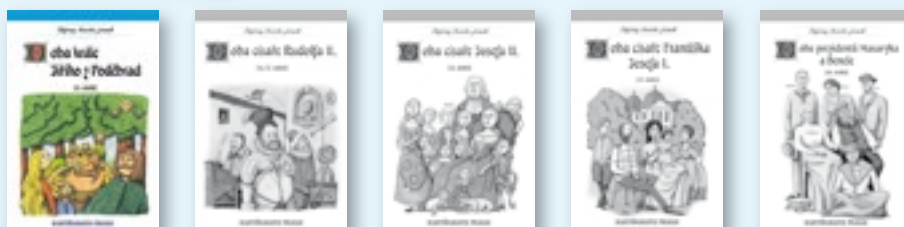


Jiří z Poděbrad se během svého života dvakrát oženil. Poprvé v roce 1441 nebo 1442 a podruhé v roce 1450. Víte, jak se jmenovala jeho první žena?

- a) Johana z Rožmitálu
- b) Anna Falcká
- c) Kunhuta ze Štenberka

KARTOGRAFIE

www.kartografie.cz



Své odpovědi nám pošlete do 10. srpna z www.kampocesku.cz/souteze nebo poštou na adresu redakce. Tři autoři správných odpovědí obdrží mapy věnované vydavatelstvím Kartografie PRAHA, a. s.

BECHEROVKA® NÁVŠTĚVNICKÉ CENTRUM

Otevřeno
úterý–neděle
9.00–17.00

Becherplatz, T. G. Masaryka 282/57, Karlovy Vary
Tel.: +420 359 578 142, www.becherovka.com





Batůžky pro malé návštěvníky

Mariánky jsou super #mariánkyjsousuper



Věděli jste, že Mariánky jsou super pro děti? Přijďte to vyzkoušet a zjistíte, že jeden den vám k prozkoumání tohoto malého lázeňského města nestačí. Město je připravené vás hýčkat nejen v rámci léčení a wellness či relax programů, ale můžete zde také sportovat a čerpat energii, která doslova vyvěrá ze všech koutů.

S malými dětmi určitě nesmíte vynechat poznávací trasu s veverkou Karolínou. S těmi staršími budete muset vyřešit tajnou misi a stát se agentem veverčáka Rudolfa. Nezapomeňte si pořídit pohárky na minerální prameny, protože až budete sbírat šnečky s naším Ferdou Pramencem, budete je potřebovat. Znalosti literatury – své i vašich dětí – si můžete ověřit na Stezce spisovatelů. Připraveny jsou pro vás tři úrovně kvízu a obejít všech jedenáct panelů rozhodně najednou nestihnete. Bude to totiž muset zajít i do vzdálenějších míst. Cestou můžete studovat vzácné dřeviny a dvě stě let staré



Dětské hřiště u Prelátova pramene

stromy. Na ně vás upozorní unikátní porcelánové destičky s QR kódem, pod kterým se skrývají další informace.

Při tom všem luštění a zkoumání naleznete v okolních lesích množství udržovaných pěších tras, které vás zavedou nejen k nádherným výhledům na město, ale i do divokých míst nebo na kamenité stezky. Můžete vyzkoušet i řadu cyklotras a zřejmě se bát nemusíte, všude vyvěrá nějaký pramen. Určitě dorazíte až k přírodnímu dětskému hřišti u Prelátova pramene, kde najdete prolézačky, houpačky, vodní svět, lanovou dráhu a prostor pro opékání buřtů. Nesmíte zapomenout na Sochařský pohádkový ráj, sáhnout si na Krakonošův knoflík a něco si přát a prohlédnout si čtvrtý největší park miniatur v Evropě. A co kdybyste si vyzkoušeli hrát golf? Na nejstarším golfovém hřišti v ČR je totiž i veřejné hřiště, kde vás to naučí.



Karolína a Ruda – vaši průvodci

Když malí nevědí, velcí poradí...

1. Jak se jmenují mariánskolázeňské veverky?

- a) Ferda a Beruška
- b) Rudolf a Karolína
- c) Jája a Pája

2. Kolik panelů najdete na Stezce spisovatelů?

- a) 21
- b) 8
- c) 11

3. Kde se nachází oblíbené dětské přírodní hřiště?

- a) u Prelátova pramene
- b) na vrchu Krakonoš
- c) v centru města

? Své odpovědi nám pošlete do 10. srpna z www.kampocesku.cz/souteze nebo poštou na adresu redakce. Deset autorů správných odpovědí obdrží od KIS Mariánské Lázně zajímavé ceny.

Přes den můžete zajít do bazénu, k přírodnímu koupališti nebo se osvěžit na pláži přímo v centru města. A určitě nezapomeňte jít na jednu z komentovaných prohlídek, ať už vás zajímají milostné zápletky, záhada pramenů, kterých je zde kolem stovky, slavní návštěvníci a spisovatelé, nebo architektura a historie.

Budete mít vůbec čas na ten relax a odpočinek? Těšíme se na vás, protože Mariánky jsou super.



Park miniatur

Infocentrum města Mariánské Lázně

Dům Chopin

tel.: +420 354 622 474; mobil: +420 777 338 895

e-mail: info@marianskelazne.cz

www.marianskelazne.cz; www.mariankyjsousuper.cz



Dům Českého Švýcarska v Krásné Lípě

Jak jsme prošli Köglerovu naučnou stezku

Köglerova naučná stezka vznikla v roce 1941. Krásnolipský rodák Rudolf Kögler původní vycházkovou stezku vytvořil poté, co na svém pozemku vybudoval unikátní geologickou plastickou mapu, která je dnes součástí stezky a je vedena jako technická památka. V období po druhé světové válce stezka sice zanikla, ale mezi lety 2003–2006 byla znovu obnovena.

Začíná i končí ve městě Krásná Lípa a prochází pomezím chráněných krajinných oblastí NP České Švýcarsko, Labských pískovců a Lužických hor. Stezka je dlouhá 20 km. Lze na ni nastoupit nejen v Krásné Lípě, ale také ze tří dalších míst, a to z Vápenky, Kyjova a Vlčí hory. My jsme se na ni vydali z Krásné Lípy, kam jsme přijeli autem, které jsme odstavili na parkovišti na náměstí. Do Krásné Lípy se ale lze pohodlně dopravit také autobusovou linkou a turistickým autobusem č. 434, který sem jede z Děčína. Pokud nejste uvyklí na delší túry nebo vyrážíte s dětmi, měli byste si ji rozdělit do dvou úseků. Pakliže v této oblasti trávíte dovolenou, je to přímo ideální. Pro nás však bylo 20 km příjemnou výzvou, a tak jsme ji prošli během jediného dne a bohatě si užili všeho, co nabízí.

A jdeme... v krásnolipském informačním centru na **Křínickém náměstí** jsme si pořídili průvodce **Köglerovou stezkou** s podrobnou mapou a zamířili přes městský park, který působí velmi pěkným dojmem, možná i díky poměrně nedávné rekonstrukci. Odtud jsme pokračovali k vrcholu Kamenné Horky, která nám nabídla pěkný pohled na Šluknovský výběžek a malebné České Švýcarsko. Poté se cesta stočila **k bývalým vápencovým dolům u Doubice** s přírodní rezervací Vápenka (470 m n. m.). Tady nás čekalo zastavení s číslem 10, a jak jsme se dozvěděli, jedná se o území s největším výskytem jurských vápenců v Čechách. Zvědaví turisté tu mohou narazit na zamřížovaný vstup do podzemní štol. V prostorách štol zimují netopýři, mezi nimi netopýr velkouchý, řasnatý či

vápenc malý. Od Vápenky prakticky až k **Vlčí hoře** současná trasa kopíruje původní stezku, po níž turisty provázel sám Rudolf Kögler. Míří do rekreační osady Kyjov a poté prudce vzhůru, ke Kyjovskému hrádku. Na zřícenině vede přístup úzkými průlezy ve skalách a po strmých, do skály tesaných schodech. Stoupání pak nahradil sestup, který nás dovedl do malebného **Kyjovského údolí** s protékající říčkou **Křinicí**. Tento kout ukrývá nádhernou přírodu plnou roklí a pískovcových skalních útvarů. Poté se trasa vrací směrem ke Kyjovu a pokračuje pod **Kamenný vrch** a do **Vlčí Hory**. Nad obcí se vypíná stejnojmenná hora s rozhlednou z roku 1889. Během doby, co stojí, doznala řady změn a my se mohli těšit z její současné podoby se zastřešeným ochozem, který nabídl výhled na Českosaské Švýcarsko, Lužické hory, Labské pískovce a zahlédli jsme i Krušné hory. Pohodlnější úsek nás přivedl do obce **Zahrady** s již zmiňovanou geologickou mapou na zahradě domu, kde Rudolf Kögler žil. Mapa po celkové rekonstrukci nabyla svou původní podobu. Tvoří ji horniny, které zobrazují kopce a údolí. Rozloha mapy je asi 50 m² a prohlédnout si ji lze od poloviny května do konce září. Další část cesty nás vedla na **Sněžnou** a ke zřícenině hrádku Krásný Buk, jehož dochované sporé pozůstatky se nacházejí na nevýrazném zalesněném návrší.

Když jsme výlet rekapitulovali, v pivovaru ve stylovém prostředí starého měšťanského domu na náměstí v Krásné Lípě, nad pultitrem piva Falkenštejn, které tu vaří, došli jsme k tomuto závěru: **Na stezce je umístěno 39 stanovišť**, které



Porta Bohemica s řekou Labe a Českým středohořím

Rozhledna na Vlčí hoře



Říčka Křinice



Romantika sídel v Českém Švýcarsku

prozrazují mnoho užitečných informací prostřednictvím textů, různých zajímavých exponátů a pomůček. **Velmi jsme ocenili odpočinkové altánky**, kde jsme si pochutnali na občerstvení, které jsme si prozřetelně na cestu vzali s sebou. **Mile nás překvapilo deváté zastavení** s kopií milíře, který sloužil k vypalování dřevěného uhlí, v jehož blízkosti se nachází lesní studánka a také rozcestí „**U Pěti cest**“, kde je nejen dřevěný altánek, ale rovněž ze dřeva vyrobený herbář místních bylin. Köglerovu stezku si v budoucnu budeme chtít projít ještě jednou!

Více tipů na výlety, akce a dovolenou najdete na našich webových stránkách.



Pohled k obci Březno od rybníků

Jedinečné Březno

Vážení čtenáři, pokud vás vaše kroky zavedou na severozápad Čech, nezapomeňte navštívit malebnou obec Březno. V ní najdete především pro menší děti maximální sportovní vyžití. Nezapomeňte proto přijet i s koly – není to ale podmínkou, jelikož místní infocentrum nabízí k výpůjčce pro dospělé čtyři elektrokola, která si ale předem pro projížďku zarezervujte.



Střezovská rokli

Kola využijete k bezpečnému projetí místních cyklotras, které prolínají celé okolí. Kromě projížďky po obci se můžete vydat i na prohlídku přírodní rezervace, která se nalézá v její blízkosti. Jedná se o **Střezovskou rokli**, východně od Března a severně od Střezova. Je to strž vytvořená erozivní činností vody v píscích, jílech a tufech, ve které roste řada chráněných druhů rostlin.

Jádro chráněného území tvoří 1,5 kilometru dlouhá a až 20 metrů hluboká rokli s četnými bočními rameny, kterou vyhloubila erozivní činnost povrchové vody. V rokli byly lomy na bílou hlinku, která mířila jak do českých výroben, tak i do Saska, kde byla přidávána jako příměs výroby šaletek nebo k vypalování.

V lesních porostech převažuje borovice lesní, dub letní a břiza bělokora.

Mezi vzácné a ohrožené druhy rostlin, které v rokli rostou, patří kosatec žlutý, kociánek dvoudomý, kozinec dánský atd.

Zvířena nebyla ve Střezovské rokli až na výjimky zkoumána, ale z ohrožených obratlovců v ní žije ještěrka obecná a slepýš křehký, z ptáků slavík obecný, tuhák obecný a žluva hajní. O fauně a flóře se podrobně dočtete na informačních tabulích.

Nezanedbatelná není ani zmínka o **vodní nádrži Nechranice**. Ta byla postavena na řece Ohři. Má nejdelší sypanou hráz ve střední Evropě – dlouhá je 3 280 m a vysoká 50 m. Byla vybudována na rozloze 1 300 ha v 70. letech, s největší hloubkou 46 m.

Voda v nádrži je natolik čistá, že za Vikleticemi jsou rybí sádky, ve kterých se chovají pstruzi.

Lokalita je vhodná k plavání, opalování, windsurfingu i rybaření. Pořádají se zde světová mistrovství v jachtingu.

Mimořádně příznivé povětrnostní podmínky jsou rájem jachtařů a surfařů. Čtyři kempy na jejím břehu poskytnou zázemí pro letní dovolenou.

Vodní nádrž kopíruje rovněž **cyklostezka**, která má značení místního významu č. 3080 a mezinárodní č. 6. Můžete se po ní vydat na všechny světové strany, např. do Žatce, Kadaně či Chomutova.

Infocentrum
Štefánikova 82, 431 45 Březno
tel.: +420 474 692 016
mobil: + 420 607 028 661
e-mail: breznoinfo@seznam.cz
www.obcebrezno.cz



Nechranická přehrada



Hráz přehrady a řeka Ohře

Když malí nevědí, velcí poradí...

1. Jaká je nejkratší vzdálenost po cyklostezce k hrázi Nechranické přehrady od obce Březno?

- a) 3 km
- b) 6 km
- c) 8 km

2. Kolik obcí muselo vodní nádrži ustoupit?

- a) dvě
- b) čtyři
- c) šest

3. Která osobnost pobývala ve Střezově?

- a) Jan Žižka
- b) Tycho Brahe
- c) Napoleon Bonaparte

? Svě odpovědi nám pošlete do 10. srpna z www.kampocesku.cz/souteze nebo poštou na adresu redakce. Deset autorů správných odpovědí obdrží od obce Březno zajímavé ceny.

Trosečnice na ostrově Šoa

Dita Krausová, rozená Edith Polachová, se narodila 12. července 1929 v Praze jako jediné dítě židovských rodičů JUDr. Hanuše Polacha (10. 12. 1899 – 1944) a Elisabeth Adlerové (28. 9. 1902 – 1945). Rodiče Dity se krátce po svatbě přestěhovali z Brna do Prahy, do bytu ve vile přítele dědečka Polacha a v roce 1932 do domu v Praze-Holešovicích.



Dita Krausová, 2016

Před válkou

Rodiče milovali hudbu, často chodili do opery, na koncerty a oba hráli na klavír. Byli sportovně založení, dobře plavali, bruslili i lyžovali a milovali horolezectví. S Ditou

chodili plavat, v zimě bruslit na Letnou. Dita jako malá trpěla častými záněty středního ucha, dokud jí dětská lékařka Desensyová nedala odstranit krční mandle. Ve škole měla namísto náboženství volno a se slovem Žid se setkala prvně ve třetí třídě. Psal se rok 1938, Hitler okupoval Sudety a jednou ráno našla na lavici lísteček se vzkazem „Jsi Židovka“. Nevěděla, co to znamená, a ukázala lístek rodičům. „Co to je Žid?“ zeptala se. „Je to zvláštní druh lidí.“ S vysvětlením však nebyla spokojená. „A my jsme Židi?“ zeptala se. „Ano, podle norimberských zákonů.“ Krátce nato přešla do české školy, kde se začlenila do té míry, že na konci roku měla jedničky ze všech předmětů.

V Protektorátu

Němci obsadili Čechy a Moravu. V létě 1939 rodiče už neodjeli na dovolenou. Báli se budoucnosti, proto chtěli, aby Dita prožila prázdniny na venkově. Odjela tedy k tatínkovu příteli Weinrebovi do Žďáru, který měl dvě dcery Hanu a Evu. „Bylo to opravdu báječné léto,“ vzpomíná Dita. Ale 1. září 1939 vypukla válka. Rodičům Němci zabavili byt, našli si tedy nový na Smíchově, kam se přestěhovali s dědečkem a babičkou Polachovými. Dita zůstala ve Žďáru a dokončila tam pátou třídu. Situace se pro Židy zhoršovala. Dita se musela vrátit do Prahy. Zpočátku perzekuci Židů nepocítovala, největší ranou bylo, že od roku 1940/1941 židovské děti už nesměly chodit do školy. Začala se tedy učit doma, strýček Ludvík ji učil češtinu, teta Máňa matematiku a biologii, tatínek dějepis a zeměpis a na angličtinu chodila k paní Pollakové odnaproti. Když tetu Máňu zatkl, strýček Ludvík nebyl schopen z obav o ni ve výuce pokračovat. Proto začala navštěvovat židovské kroužky. Výuka probíhala v tajnosti asi 4krát týdně v bytech žáků podle předem stanoveného plánu. Další stěhování do bytu na Starém Městě proběhlo, když je vystěhovali ze smíchovského bytu. Místnost pro babičku a dědečka se našla v Kostečné ulici. Rodiče našli nakonec



Dita Polachová s rodiči, 1932

dvoupokojový byt v Bílkově ulici díky Ditině učitelce klavíru Heleně Hölzlové, který si pronajali dohromady s jejím manželem a maminkou. Tatínka zaměstnali v kanceláři Židovské obce v Josefské ulici a Dita se stala pomocnicí v zubní ordinaci doktorky Wantochové v klinice v ulici Dušní. Když se na jaře 1942 uvolnilo místo v pražské židovské škole, Dita začala znovu chodit do školy, snad v Havelské ulici, a našla si nové kamarády. Na konci školního roku dostali všichni neoficiální vysvědčení. V létě 1942 byl pro židovské děti na hřišti Hagibor uspořádán letní tábor, kam chodila Dita skoro denně. Přes celé město hodinu pěšky tam a musela se vrátit před osmou, pro Židy úřední hodinou. Organizátorem v táboře byl Fredy Hirsch, učitel sportu a výtečný atlet. „Všichni jsme ho milovali, byl to náš idol, náš vzor.“ Zatímco Dita trávila poslední šťastné chvíle na Hagiboru, okolo se děly smutné věci. Stále více lidí odjíždělo transporty a jednoho červnového dne došlo i na dědu a babičku Polachovy. Odjeli transportem AAq z Prahy 13. 7. 1942, dědeček pod transportním číslem 892, babička pod číslem 893 v počtu osob 1 000. V listopadu dostali předvolání do transportu Dita s rodiči. Nebylo moc co připravovat, rodiče měli věci již roztríděné. „Následující ráno jsme za sebou zavřeli dveře našeho bytu, předali klíče domovníkovi a odjeli tramvají na speciální povolení k hlavnímu pražskému deportačnímu shromaždišti na Radiotru v Holešovicích.“ Dva dny a dvě noci tu strávili na zemi a pak šli pěšky ráno na nádraží Bubny. Do Terezína odjeli 20. 11. 1942 transportem Cc, tatínek jako číslo 628, maminka jako číslo 629 a Dita jako číslo 630.

V Terezíně

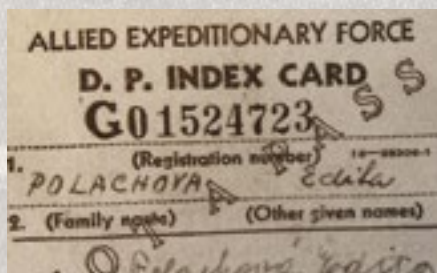
Cestu do Bohušovic si moc nepamatuje, jen to, že šli do Terezína několik kilometrů pěšky. Ulice v Terezíně byly pusté, kvůli příjezdu nového transportu nesměl být nikdo

venku. Lidé však z oken vyhlíželi známé. Nejdříve je dali do jakýchsi katakomb, uvnitř mohutných hradeb se škvírami místo oken, kde proseděli na svých stočených dekách celý den a čekali na ubytování. První, kdo je přišel pozdravit, byla babička, která jim oznámila, že dědeček zemřel čtyři dny před jejich příjezdem. Po nějaké době Ditu s maminkou ubytovali v Magdeburských kasárnách, kde byly krátce, než se přestěhovaly do jednoho z terezínských domů a opět spaly na podlaze. Tatínek byl v Hanoverských kasárnách. Maminka Ditinu nejlepší kamarádky Raji, Rosa Engländerová, byla vedoucí dívčího heimu (domova) L 410. Dita ji poprosila, aby ji tam vzali. Když se v pokoji č. 23 uvolnilo místo, Dita se tam nastěhovala. Rodiče za ní nechodili, ale takřka denně se všichni scházeli u babičky v Drážďanských kasárnách. Za čas se Dita přestěhovala na pokoj č. 25, kde byla i Raja a vedoucí Magda Weisová. Když zjistila, že některá děvčata z pokoje nacvičují operu, chtěla také. Návčiv probíhal ve sklepě jejich budovy, kde byl klavír, na kterém ji přezkoušel Rudolf Freudenfeld ze zpěvu. Uspěla a mohla se přidat ke sboru. „V Brundibárovi jsem zpívala ráda.“

Jídlo v Terezíně rozdělovala centrální kuchyně a vydáváno bylo na základě potravinového lístku. Vězeň s ešusem v ruce vystál frontu na kasárenském dvoře na naběračku polévky a potom na druhé jídlo – bramboru s omáčkou, knedlík, někdy lžiči guláše, ale nikdy nebyla zelenina či ovoce. Jen občas byla buchta s plevou ze sladké kávy a margarínu. Chléb se rozdělával do ubikací podle počtu osob, každý 1/6 bochníku, ke chlebu kousek margarínu nebo plátek salámu, někdy lžiči řepné marmelády a každý ještě malý příděl cukru. Těžce pracující a děti dostávali jídla o trochu více, navíc děti nestály ve frontě na nádvoří kasáren, ale jídlo jim nosili do heimu. Transportů se v Terezíně každý obával ze všeho nejvíce. Den či dva před transportem vždy roznášel poslíček z židovské samosprávy vybraným osobám předvolání a lísteček s číslem. Rodina Dity přišla na řadu v prosinci 1943. Před transportem byli shromážděni v jedné z terezínských kasáren. Poté namačkání do nákladního vagonu s desítkami dalších lidí, žádné okno, jen štěrbinu pod střechem. Nemohli se skoro pohnout, ani si sednou, stáli namačkání jeden na druhého. Pro jejich potřebu tam byl jediný kbelík, brzy plný a nedal se vyprázdnit. Transport Ds vyjel z Terezína 18. 12. 1943 v počtu osob 2 503. Dita jako číslo 1911, maminka 1910 a tatínek 1909. Jeli dvě noci a den, nebo dva dny a noc, vlak často stával a hodiny stál na místě. Jedna dívka vylezla na hromadu zavazadel, odkud mohla číst štěrbinou pod střechem názvy stanic – jeli do Polska. Poslední zastavení – Osvětim.

(Nekráčeno na www.kampocesku.cz.)

Pro Památník Terezín Luděk Sládek



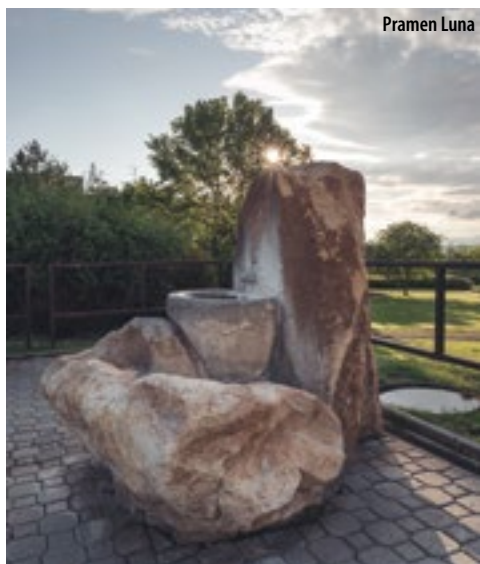
Registrační karta z Bergen-Belsenu, 1945

www.facebook.com/TerezinMemorial
www.pamatnik-terezin.cz

PAMÁTNÍK TEREZÍN
MALÁ PEVNOST
MUZEUM
GHETTA
národní kulturní památka

Přijďte za zdravím k prameni Luna

Jednou z mnoha atraktivit historického města Loun je nejhlubší minerální pramen v České republice, s jedinečným složením, srovnatelným s prameny v legendárním francouzském Vichy či gruzínském Boržomi. Je to silně proplyněná natrium-bikarbonátová voda o teplotě 22,4 °C, která vyvěrá z hloubky 1 100 až 1 200 metrů.

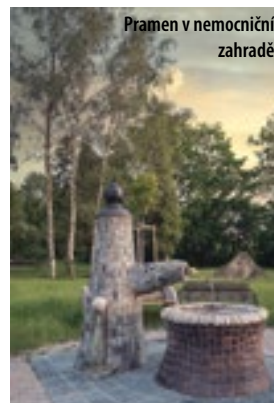


Pramen Luna

Pramen byl navrtán v roce 1963 v jižní části města, na návrší U Spravedlnosti, kde je na povrch dosud vyveden a díky své stálé teplotě dostupný celoročně, včetně zimního období. Jeho

ochutnávka je možná také v nemocniční zahradě, kde je vrt vyveden na zemský povrch pomocí pohádkové plastiky s možností posezení v příjemném prostředí parku, případně odběru do přinesených nádob. Obě místa jsou v pěším dosahu, cca 20 minut od centra města.

Minerální voda Luna je kyselka s nejvyšším stupněm mineralizace, obsahuje 17,5 g rozpustitelných solí na 1 litr, dále také lithium, stroncium, brom, fluor a bor. Nejvyšší podíl tvoří solné kationty a chloridové anionty. Nejobtížnější studii o prameni Luna vydala balneoložka MUDr. M. Chvátalová v roce 1994, ta však doporučovala další lékařské posouzení, odborný posudek Státního ústavu pro kontrolu léčiv, popř. speciálního balneologického pracoviště. Skutečné účinky pramene se tak vědeckými metodami snažili zkoumat jen tehdejší primáři interního a dětského oddělení lounské nemocnice MUDr. J. Zeiss a MUDr. L. Singer.



Pramen v nemocniční zahradě



Pohled na město a chrám sv. Mikuláše

Minerální voda Luna je vhodná k pitným kúram u pacientů s nemocemi **zažívacího traktu**, při **vředových chorobách žaludku a stavech po operacích žaludku** či při snahách o **zlepšení trávení**.

Dále příznivě působí na léčbu pacientů s chorobami jater. Jsou také prokázány příznivé účinky koupelí při kožních chorobách, např. atopickém ekzému.

Voda z tohoto pramene není vhodná pro kardiaky, hypertoniky, děti, mladistvé a těhotné ženy.

Pramen Luna je tak unikátním dokladem o zvlátnosti podloží královského města Loun, založeného ve středověku v těsné blízkosti vrchů Českého středohoří.



Pohled z věže chrámu sv. Mikuláše

požáru města na počátku 16. století opět zastřešen, nejmladší a zároveň největší dva, sv. Václav a sv. Zdislava, byly chrámu věnovány v polovině 90. let 20. století městem a jeho občany a místním rodákem a patriotem – malířem Zdeňkem Sýkorou a jeho ženou.

V období od června do září nabízíme navíc možnost tzv. **Večerního výstupu na věž** a otevíráme pro vás její ochoz každý první pátek v měsíci až do pozdních večerních hodin.

Časy prodloužených prohlídek jsou k dispozici v městském informačním centru, vstupenky zakoupíte ve vestibulu chrámu.

Věž měří 60 metrů, ochoz se nachází ve výšce 40 metrů pod vrcholem její břídlíkové střechy.

otevírací doba

po zavřeno | út 11–16.30 | st–ne 10–16.30 hod.

vstupné

20 Kč plné / 10 Kč snížené

Bližší informace poskytuje Městské informační centrum Louny, které prohlídky zajišťuje.

GPS: 50°21'25.76"N, 13°47'44.04"E

Městské informační centrum Louny
Pražská 95, 440 01 Louny
tel.: +420 415 621 102
e-mail: info@mulouny.cz
www.facebook.com/infocentrumLouny
www.louny.eu



Tip na výlet v královských Lounech

Stanové střechy chrámu sv. Mikuláše v Lounech slaví svých 500 let. Věž chrámu vstoupila letos opožděně do své hlavní sezony, proč si tedy nevyšlapat 182 schodů pro trochu jarního „nadhledu“ z jejího ochozu?

Odměnou po jejich zdolání pro vás bude nádherný výhled na lounskou část **Českého středohoří i historické centrum města**. Cestou si prohlédnete jedinečnou konstrukci krovů střechy chrámu, nahlednete do bytu hlásného, který zde ohlašoval požáry a jiná nebezpečí až do neuvěřitelného roku

1950 a jedno z nejnetradičnějších obydlí, které si umíte představit, obýval spolu se svou ženou a domácím zvířectvem. Prohlédnete si ručně vyřezávaný betlém z období 1. republiky a také soubor celkem pěti kostelních zvonů. Nejstarší z nich, sv. Maria, pochází z doby, kdy byl chrám po ničivém



Chmelový skřítek HOP



Chmelové šišky

Chmelařské muzeum Žatec

Žatec je skutečnou chmelovou metropolí, kde se chmel pěstuje více než 1 000 let. Kde jinde než právě tady je největší muzeum chmele na světě. A kde jinde než právě ve Chmelařském muzeu můžete zažít příběh českého chmele.

Nechte se vtáhnout do historie pěstování a zpracování chmele a okouzlit atmosférou autentických prostor, kde se po dlouhá léta skladoval a balil chmel. Jeho nezaměnitelnou vůni ucítíte hned, jakmile vstoupíte. Muzeum je plné zajímavých exponátů, nářadí, velkých fotografií, obrazů a dokumentů. Během prohlídky si můžete jednotlivé předměty doslova osahat a ověřit, jak fungovaly. Při seriózním poznávání naší historie se tak můžete i pobavit. Vyzkoušejte si na vlastní kůži, jak se vytahoval žok s chmelem mezi jednotlivými patry.



Cesta chmelového skřítky pro děti



Chmelařské muzeum Žatec
– pohled z náměstí Prokopa Velkého

Když malí nevědí, velcí poradí...

1. Ve kterém roce bylo otevřeno Chmelařské muzeum?

- a) 1995
- b) 1997
- c) 2001

2. Ze které země k nám byl dovezen česací stroj, jenž je umístěn ve vstupním objektu?

- a) Anglie
- b) Německo
- c) Belgie

3. K jakému účelu sloužily budovy, ve kterých je umístěno Chmelařské muzeum v Žatci?

- a) jako sušárny chmele
- b) jako sklady a balírny chmele
- c) jako pivovar



Své odpovědi nám pošlete do 10. srpna z www.kampocesku.cz/souteze nebo poštou na adresu redakce. Deset autorů správných odpovědí obdrží od Chmelařského muzea v Žatci zajímavé ceny.

Kontaktní údaje otevřeno

duben–říjen | úterý–neděle | 10–17 hod.

vstupné

základní 100 Kč, snížené 70 Kč, rodinné 190 Kč
Informace o možné návštěvě mimo provozní dobu najdete na webových stránkách.

Chmelařské muzeum
nám. Prokopa Velkého 1952, 438 01 Žatec
mobil: +420 724 431 422
e-mail: muzeum@chmelarstvi.cz
www.chmelskemuzeum.cz

Sedněte si do historického traktůrku. Připomeňte si chmelovou brigádu a období „starců na chmelu“. Dozvíte se, jak se měnil způsob česání chmele od ručního ke strojovému a jaké česací stroje se u nás používaly. Přestože je naše muzeum zaměřeno převážně na historii, i zvědavým návštěvníkům poskytne informace o současném chmelařství, zpracování chmele a obchodování s ním. Milovníci piva ocení zajímavou expozici věnovanou zlatému moku a ujistí se, že chmel se u nás pěstoval, pěstuje a bude pěstovat jako surovina pro vaření piva. Úvodní animovaný film vás humornou formou seznámí s chmelařskou tematikou a představí vám maskota muzea, chmelového skřítky Hopa, který pro mladší návštěvníky připravil cestu chmelařským muzeem. Ti plní zajímavé úkoly a doplňují indicie do hrací karty. Nakonec získají heslo k otevření bedny s pokladem, vyberou si zaslouženou odměnu a získají diplom s právem nazývat se „přítelem chmelových skřítků“. Po prohlídce Chmelařského muzea každý návštěvník pochopí, proč je kvalitní český aromatický chmel tak důležitý a proč proslavil naši zemi po celém světě.



Kostel Všech svatých



Kostel Zvěstování Panny Marie – interiér



Státní zámek Ploskovice

Okruh po památkách Litoměřic



Jeden voucher a osm památek, káva a pivo zdarma a pro děti Hravý průvodce – to je turistický produkt, který na vás a vaše děti čeká v Litoměřicích během léta.



Státní zámek Libochovice

Máte jen jeden den?

Během jednoho dne můžete společně s dětmi objevit tajemství vznešených kostelů, malebné uličky a krásné vyhlídky. **Okruh církevní památky** nabízí celé léto vstup do osmi památek na jeden voucher. Dospělí zaplatí 150 Kč a děti 75 Kč, ty navíc dostanou Hravého průvodce s tajenkou, kvízem a doplňovačkou. Senior zaplatí jen 115 Kč.

Za každé tři vstupy čeká na každého zdarma káva dle vlastního výběru ve fairtradové kavárně Fér Kafe nebo lahvinka piva v Biskupském pivovaru. Vstupenka je přenosná a platí celé léto.

Den si ve městě můžete příjemně rozdělit a dopoledne si projít památky na Mírovém náměstí – kostel Všech svatých, kostel Zvěstování Panny Marie nebo vyhlídku Kalich. Po obědě se projdete přes městské parkány okolo sochy K. H. Máchy na Dómský pahorek a vystoupejte na věž katedrály sv. Štěpána. Rovnou se zde pokochejte její krásou i zevnitř.



Katedrála sv. Štěpána

Máte celý víkend?

Zámecké zahrady nebo pevnost nadchnou rodiče i děti, a tak se další den vypravte na nedaleký **zámek Ploskovice**. Je vzdálen 6 km. Nabízí hodinový prohlídkový okruh nádhernými komnatami. Zámek je znám svými zahradami a zámeckými grottami, což jsou uměle vytvořené jeskyně. Oblíbili si jej i filmaři a v místním Café Páv nabízejí úžasné zákusky.

Jinou variantou je návštěva **pevnostního města Terezín**. Mohutné hradby, vodní příkopy a dodnes funkční pevnost, to je světový unikát! Do Terezína můžete dojet pěšky. Procházka stromovou alejí z Litoměřic má 4 km. Začněte prohlídkou expozice Muzea Terezína, která odkryje, jak se žilo kdysi v pevnosti, jak pevnost vznikla a jak se stavěla. Pak ale vyrazte do podzemí! Prohlídky podzemí a opevnění s dobovými lucernami nadchnou malé i velké! Je to dokonale.

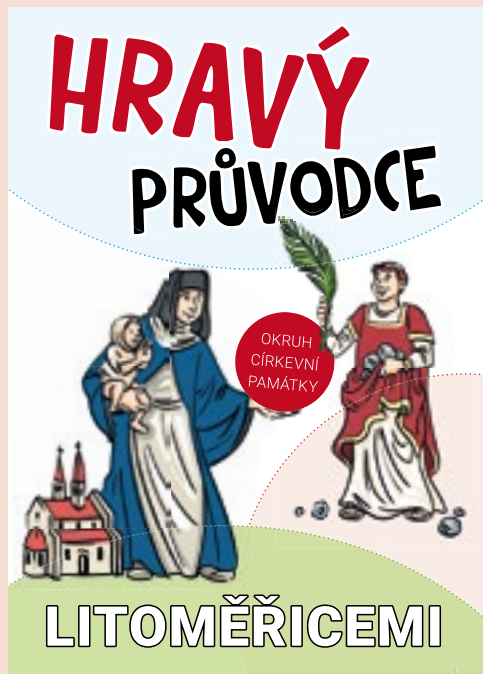
Jste tu na tři dny?

Máte štěstí a můžete si dovolit pobývat v Českém středohoří víc dnů? Pak máme ještě dva tipy. Jedním je další **zámek Libochovice**. Dojedete k němu o víkendu Podřipským motoráčkem z Roudnice nebo vlakem z Lovosic. Prohlídkový okruh vás provede několika staletími. Zámecký park je oáza a pěšky je odtud skvělý výlet buď na Hazmburk, nebo do usedlosti **Dvůr Perlová voda** na výtečné pivo a jídlo!

Na závěr si nechte návštěvu **Roudnice nad Labem a hory Říp**. Ve městě musíte za výhledem i historií na věž Hláška a na prohlídku Lobkowiczského zámku se zbytky románského hradu v útrobách. Děti ale dostanete na sjezd na koloběžkách z hory Říp. Dojedete na nich do Roudnice, kde je necháte, nebo třeba až k Labi do Lounek. Vše vám řeknou v místním informačním centru.

Více tipů na výlety, služby a ubytování najdete na našich webových stránkách.

www.stredohori.cz



Hravý průvodce Litoměřicemi



Káva k prohlídce zdarma

Příjemný relax na vás čeká u dobré kávy – navíc zdarma – v parku Václava Havla, kde se proběhnou i děti. Ty vezměte rovnou i do **Muzea loutek**. Souседí s parkem.

Na závěr dne nahlédněte do expozic litoměřické galerie, má opravdu nádherné kousky.



Zámek Valdštejnů v Litvínově

Zámek Valdštejnů zve



Zámek Valdštejnů v Litvínově nechal do dnešní podoby přestavět Jan Josef Valdštejn podle návrhu architekta F. M. Kaňky. K dostavbě došlo až za Františka Josefa Jiřího z Valdštejna v roce 1742. V současné době je zámek přístupný celoročně a nabízí rozmanité výstavy.



Ilustrace J. Trnky k příběhu Broučci

Od 9. července zveme na novou výstavu **Knihy a ilustrace – výstava Jiřího Trnky**. Návštěvník se setká s ilustracemi, které zná z dětských knížek Františka Hrubína či Jaroslava Seiferta, z knížek, které zlidověly a staly se pevnou součástí národního kulturního dědictví. Pozná i ilustrace z knih zapomenutých. Dalším překvapením budou knihy nabízející divákovi ilustrace rozpohybované

animací. Uvidíte, jak by mohly vypadat známé pohádky a příběhy, kdyby je autor zpracoval jako animované filmy. Výstava se bude věnovat i nejslavnější Trnkově dětské knize *Zahrada*, kterou Trnka nejen ilustroval, ale i napsal. Tuto knihu sice již nestihl zpracovat jako animovaný film (udělal to až po jeho smrti Břetislav Pojar), ale stala se inspiračním zdrojem pro řadu umělců mladší generace. Projekt *Trnkova Zahrada 2* přivádí protagonisty veselého příběhu do výstavního prostoru a rozvíjí jejich příběhy v řadě unikátních instalací a projekcí. Prostřednictvím animovaného životopisného alba se divák seznámí i s osudem tvůrce samotného a pozná jeho profesní i soukromý život. Výlety do světa filmu zprostředkují originální filmové loutky, které budou pro účel výstavy restaurovány. Výstava bude k vidění od 9. ledna 2021.

V zámku lze zhlédnout zvětšené grafiky znázorňující výrobu v **litvínovské hraběcí manufaktuře** na výrobu sukna i **sochy Stanislava Hanzíka**. Některé z vystavených soch se objevily v českém filmu **Pupendo**. Do konce roku vystavujeme **hračky a hry dětí ze šlechtických rodin** a **hračky Husch** vyráběné v Litvínově v letech



Loutka z filmu *Sen noci svatojánské*

Když malí nevědí, velcí poradí...

1. Jak se jmenuje nová výstava, kterou můžete od 9. července zhlédnout v zámku Valdštejnů?

- a) Kniha a ilustrace – výstava Jiřího Trnky
- b) Sochy Stanislava Hanzíka
- c) Přehlídka řemesel, nápadů, zručnosti a vtipu aneb Vánoce po celý rok

2. V jakém městě najdete zámek Valdštejnů?

- a) v Mostě
- b) v Litvínově
- c) v Teplicích

3. Který český významný architekt přestavěl zámek do dnešní barokní podoby?

- a) Giovanni Domenico Canavalle
- b) František Josef Jiří z Valdštejna
- c) František Maxmilián Kaňka

? Svě odpovědi nám pošlete do 10. srpna z www.kampocesku.cz/souteze nebo poštou na adresu redakce. Deset autorů správných odpovědí obdrží od města Litvínova zajímavé ceny.

1925–1938. Neuškodí ani trocha recese – výstava **Přehlídka řemesel, nápadů, zručnosti a vtipu aneb Vánoce po celý rok** nabízí tradiční i zcela netradiční vánoční dekorace.

Otevřeno je celoročně
úterý–neděle
9–12 / 13–17 hod.

zámek Valdštejnů
Mostecká 1
436 01 Litvínov
mobil: +420 603 151 600
www.litvinov.cz



Průčelí zámku v Klášterci nad Ohří

Zámek Klášterec nad Ohří

Na levém břehu řeky Ohře byl koncem 16. století postaven renesanční zámek. Přes všechna úskalí zde zámek stojí dodnes, jen byl po posledním požáru v roce 1856 převlečen do novogotického kabátu. Dnes zámek nabízí svým návštěvníkům tři prohlídkové okruhy.

I. okruh – Porcelánový – je umístěn v interiérech prvního zámeckého patra. Představuje největší muzeum porcelánu v ČR. Máte jedinečnou příležitost spatřit zde na vlastní oči nejstarší výtvarný klášterecký porcelán z roku 1794 s názvem Vivat Böhmen. Vlastníkem většiny exponátů je Uměleckoprůmyslové museum v Praze. Kromě historického porcelánu se pokocháte i současnou produkcí klášterecké porcelánky a sklárny Moser Karlovy Vary. Klášterecká porcelánka je dnes nejstarší dosud produkující porcelánkou v Čechách.

II. okruh – Pohádkový – nabízí prohlídku pohádkové země. Jejím součástí je největší expozice skřítků (paní Vítězslavy Klimtové), kterou lze momentálně v ČR spatřit. Pohádkový okruh představuje i historické loutky rodiny Matěje Kopeckého a zámeckou věž. Ta vás okouzlí výhledem na údolí řeky Ohře i legendami Krušnohoří a jejich poutavou prezentací vytvořenou paní Věrou Štefánkovou.

III. okruh – Atraktivní – nově nabízí interaktivní prohlídku zámeckého sklepení s expozicí středověku a hrdebního práva města Klášterce. Expozice představuje život v klášteře, ve městě, na vsi i na hradě. Zámecké vězení a hladomorna odhalují historii soudnictví a hrdebního práva městečka Klášterec.

Provázíme v německém a anglickém jazyce, v ruském jazyce jsou k dispozici texty. Po dohodě je stále možno navštívit samostatně výstavu minerálů či Thunskou hrobku.

Zájemci o sakrální památky mají nově možnost navštívit **Speciální okruh**, který zahrnuje prohlídku kostela Nejsvětější Trojice, včetně hrobky rodu Thun-Hohensteinů, a hřbitovního kostela Panny Marie Utěšitelky. Zvláštní okruh bude nabízen ve vybrané soboty. Více informací na našich webových stránkách nebo na pokladně zámku.

V termínu 24. 7. – 31. 8. 2020 bude v renesančních sálech k vidění výstava s názvem **Zlaté poklady**



Expozice středověku



Výstava Hollywood – meč Agamemnona z filmu Troja

Hollywoodu. Vystaveny budou například originální hollywoodské filmové rekvizity, se kterými natáčeli své nejslavnější filmy Arnold Schwarzenegger, Sylvester Stallone, Richard Gere nebo Brad Pitt.

otevírací doba

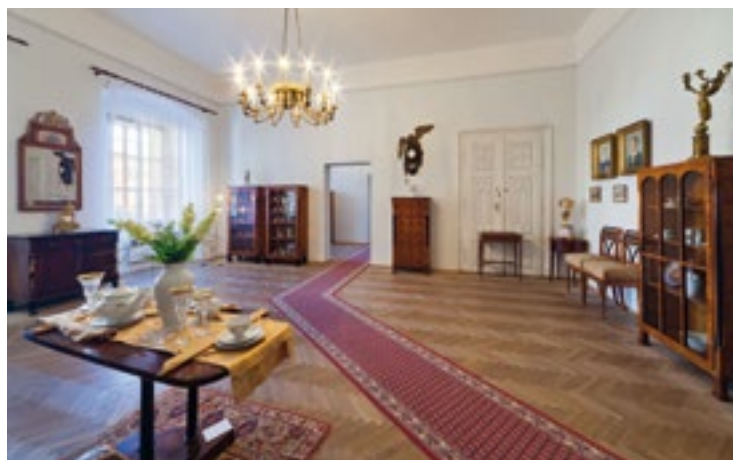
Zámek je otevřený celoročně. Duben až září: út–ne od 9 do 17 hod., říjen až březen: st–ne od 9 do 15 hod. Poslední prohlídka začíná vždy jednu hodinu před koncem otevírací doby.

Těšíme se na vaši návštěvu!

Zámek Klášterec nad Ohří
Chomutovská 1
431 51 Klášterec nad Ohří
tel.: +420 474 375 436
mobil: +420 602 194 099
e-mail: info@zamek-klasterec.cz
web: zamek.klasterec.cz



Pohádková země



Expozice porcelánu



↑ Lod Florentina

Dílna ručního papíru ↓



Mírové náměstí a věž Kalich

Vezměte rodinu do Litoměřic!



Vítejte ve městě, kde se opravu nudit nebudete. Váš úžasný den právě začíná.

První zastávkou, na níž srdce malých i velkých zaplesá, je **Galerie marionet**, umístěná v gotické věži. A není to jen nezábavné muzeum, zde si prohlédnete přes 250 loutek a pohádkových dekorací, ale s některými loutkami si tu můžete i pohrát. Užili jste si loutky? Pak na nic nečekejte a nasměrujte své kroky do unikátní **Dílny ručního papíru** umístěné v historickém hradebním opevnění města. Kromě výstav a mnoha zajímavých workshopů, které se tu pravidelně konají, vás čeká ukázka tradiční výroby ručního papíru s možností vytvoření vlastního archu. Místo, které určitě nesmíte v Litoměřicích minout, je **Muzeum Křišťálový dotek**. A muzeum je to velmi unikátní, můžete se zde totiž dotknout až tří desítek autentických otisků dlaní slavných osobností, které z českého křišťálu vytvořil sklář Jan Huňát. Svůj otisk zde zanechali: Mistr Karel Gott, Sir Nicholas Winton, Václav Havel, Jaromír Jágr, Ivan Lendl, Madeleine Albrightová, Věra Čáslavská, Arnošt Lustig, Steven Seagal, Anastacia, Ringo Starr a mnoho dalších významných osobností.



Otisk dlaně Mistra Karla Gotta

Máte ještě dost energie? Pak využijte možnost prohlídky města z ptáčích perspektiv a v doprovodu průvodce se vydejte na vyhlídkovou **věž Kalich**. Ta získala jméno díky unikátnímu tvaru, který odkazuje na zdejší vlnorodou tradici.

Pokud se vy ani vaše děti nezastavíte před žádnou výzvou, vyšlápněte si také na **věž u katedrály sv. Štěpána**. Pětašedesátimetrová bělostná stavba je opravdovou dominantou Litoměřic. Až se pokocháte pohádkovým výhledem, tak se vraťte na Mírové náměstí a ponořte se do tajů podzemních chodeb. V litoměřickém podzemí se větší děti nudit nebudou. 366 metrů místních chodeb je zároveň lapidáriem **Oblastního muzea**. Možností, jak nahlédnout do míst pod zemí, je vstoupit s průvodcem do **expozice Důl Richard v proměnách času**. Tady se celá rodina dozví informace o bývalém vápencovém dolu Richard, nacházejícím se pod nedalekým vrchem Bídnice, který je v současné době veřejnosti nepřístupný. V 19. století se tu těžil vápencem, za druhé světové války zde nacisté zřídili



Expozice Důl Richard v proměnách času

Když malí nevědí, velcí poradí...

1. Kolik schodů musíte zdolat cestou na vyhlídkovou věž Kalich?

- a) 153
- b) 115
- c) 203

2. Kolikáté výročí v roce 2019 Litoměřice slavily?

- a) 700.
- b) 800.
- c) 900.

3. Která cyklostezka vede přes Litoměřice?

- a) Labská stezka
- b) Litoměřická stezka
- c) Ústecká stezka

? Svě odpovědi nám pošlete do 10. srpna z www.kampocesku.cz/souteze nebo poštou na adresu redakce. Deset autorů správných odpovědí obdrží od informačního centra města Litoměřice zajímavé ceny.

podzemní továrnu a v současné době v části chodeb funguje úložiště nízkoradioaktivního odpadu.

Chcete si užít netradiční procházku s nejslavnějším romantickým básníkem? Tak si do svého chytrého telefonu stáhněte hru Geofun a městem vás vtipnou formou provede sám **Karel Hynek Mácha**, který tady krátce žil a tvořil.

Už jste znaveni, ale chcete si užít relax na lodi a kochat se okolní krajinou? Není nic jednoduššího než nastoupit na turistickou linku číslo 901 a plavit se po Labi třeba až do Ústí nad Labem a zpět.

Více na www.litomerice.eu



Zámek Klášterec nad Ohří

Putování po hradech a zámčích v Dolním Poohří

Jste milovníci historie? Máte rádi expozice, které můžete navštívit v autentickém prostředí? Pak věnujte chvíli tomuto článku a nechte se inspirovat. Provedeme vás hrady a zámky Dolního Poohří.

Pojedete-li k nám ze směru od Karlových Varů, jako první obec v našem regionu minete Perštejn. V okolí této obce se vám nabídne „trojúhelník“ zřícenin. Jde o torza hradů **Perštejn**, **Šumburk** (pro místní Šumná) a **Lestkov** (Egerberk). Všechny tyto zříceniny lze navštívit v rámci výletu. Shora se vám naskytne panoramata do malebné přírody okolo **Klášteřce nad Ohří**. V tomto městě můžete navštívit zámek a zhlédnout expozici českého porcelánu. Při té příležitosti neváhejte zavítat do městských lázní a ochutnat minerální prameny.

Pokud budete pokračovat dále po směru toku řeky Ohře, dorazíte do královského města **Kadaň**. I zde najdete hrad. Tyčí se nad nábřežím Maxipsa Fíka. Místní zde mohou navštívit knihovnu, návštěvníci se pak mohou projít po hradbách, které tento rok prošly revitalizací, a na nádvoří si pak zakoupit k ochutnání víno z hroznů kadaňských vinic.

Dalším zastavením v regionu je zámek **Krásný Dvůr**. Areál s nejstarším anglickým parkem v ČR čítá okolo 100 hektarů. Procházka po parku není jen tak obyčejná. Vidět zde můžete několik pamětních míst a historických staveb (Panův Templ, Novogotický Templ, obelisk aj.). Pokud máte zájem, je také možné park projet bryčkou. A to stojí za zážitek!

To už ale pokračujeme dále směrem na Žatec a pár kilometrů za touto chmelovou metropolí

narazíme na zámek **Stekník**. Rokokovou perlu s italskými terasovitě uspořádanými zahradami nemůžete při svém putování vynechat. Pokud sem vyrazíte o letních prázdninách, pravděpodobně si užijete příjezd na zámek silnicí vedoucí v srdci chmelnic.

Mikroregion okolo královských Loun pak reprezentuje **Nový hrad v Jimlíně**. Tento hrad přestavěný na zámek nabízí každý rok turistům několik aktivit. Ať už jde o srpnové noční prohlídky, zámecké strašení v září nebo adventní setkání. Unikátností je pak možnost ubytování přímo na zámku, jež je možné od května do září.

V regionu Dolního Poohří naleznete mnoho hradů, zámků či jejich zřícenin. Na své si přijdou všichni od trampů až po milovníky brilantně zpracovaných interiérů zámků. Celá naše poohřecká hradozámecká „rodina“ se snaží dopřát vám jedinečné zážitky, které budete chtít zopakovat. A věříme, že důvod k opakované návštěvě se vždy najde. Pokud byste si přesto nevěděli rady, kam u nás na hrady a zámky vyrazit, navštivte naše infocentra, vyžádejte si Putování s vílou Ohřinkou po hradech, zámčích a kostelích a věřte, že i vaši nejmenší si návštěvu památek plně užijí.



Dolní Poohří

www.dolnipoochri.cz



Zámek Krásný Dvůr



Zámek Stekník



Kadaňský hrad



Zámek Nový hrad v Jimlíně



Výhled na Klášterec ze zříceniny hradu Egerberk



Týden dovolené v Křišťálovém údolí

Vydejte se za příběhem skla na sever Čech s jedinou vstupenkou. Navštivte 28 skvělých sklářských a šperkařských provozů či muzeí.

Uvidíte výrobu vánočních ozdob, sklářské hutě, brusičské dílny, jemnou šperkařskou práci i tavené plastiky. Nevynechejte ani výlet po sklářské stezce na Ještědu, lanovka je rovněž v ceně. Kolik zaplatíte za 7 dní? Dospělý 250 Kč, rodina 480 Kč. Vstupenku pořídíte i v předstihu online a v elektronické podobě ji obdržíte e-mailem, platí od návštěvy prvního zařízení. V poznávání Křišťálového údolí vám nic nebrání, vítejte!

ticket.crystalvalley.cz

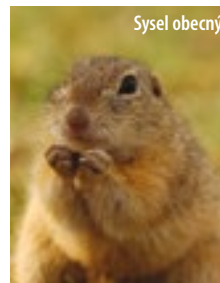


S námi do přírody

Tipy na výlety na zajímavá místa, především do chráněných krajinných oblastí. Akce pro veřejnost, kde se lidé mohou dozvědět, jaká tajemství naše příroda skrývá. To je nová iniciativa „Pojďte s námi do přírody“, kterou připravila Agentura ochrany přírody a krajiny ČR.

Chce ukázat, že naše příroda je krásná a také jak se o ni pečuje. Příroda návštěvníky obohacuje a je zdrojem psychické rovnováhy. Také proto má smysl pěstovat smíšené přírodě blízké lesy, kosit louky, navracet do krajiny cesty, meze a mokřady i život do potoků a řek.

Každý výlet doplňuje mapka, fotografie a stručný popis cesty a přírodních zajímavostí, které na cestě můžete potkat. Už nyní si můžete vybrat z dvaceti tipů, další se průběžně doplňují. Můžete vyrazit třeba do syslího ráje na Rané, za bobrem do Českého lesa, za



orchidemi do Beskyd a Bílých Karpat, můžete se kochat okolím Padrťských rybníků v chráněné krajinné oblasti Brdy, nebo vyrazit do nitra Žďárských vrchů.

Budeme rádi, když nám pošlete ze svého výletu fotku, v soutěži totiž můžete získat některou ze zajímavých cen. Na iniciativě „Pojďte s námi do přírody“ se podílí i Český svaz

ochránců přírody.

Více na snamidoprirody.nature.cz



Je tu pro vás – ZažijKraj.cz

Martin Dušek se spolu se svým týmem mladých lidí, kteří cestování milují, snaží, aby lidé turistiku v Česku viděli z úplně jiného pohledu – a to z takového, který dokazuje, že cestování po Česku není nuda. Rozhodně ne s projektem ZažijKraj! A zde je rozhovor s autorem projektu.



Jak projekt ZažijKraj vznikl?

Chtěl jsem, aby cestování po Česku bavilo nejen mě, ale i ostatní. Začal jsem hledat způsob, jak cestování udělat zajímavější a hlavně zábavnější. Průvodců českými místy je vážně spousta, ale ani jeden není pojatý formou, která by cestovatele skutečně donutila procestovat třeba i celou Českou republiku. Tento potenciál ZažijKraj rozhodně má.

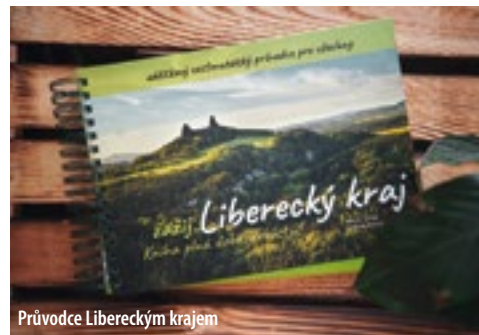
Pro koho ZažijKraj je?

ZažijKraj je pro děti, pro dospělé, a dokonce i pro ty, kteří lásku k cestování po Česku nemají. Věřím, že díky zajímavým místům v našich knihách, ale

i pestrým výzvám a dobrodružství, které se za tím vším ukrývá, by je začít bavit mohlo.

ZažijKraj vydal tři knihy. Které to jsou?

Vydali jsme Zažij Ústecký kraj, Liberecký kraj a nově Zažij Prahu. Knihy jsou vážně pro každého a nudit se s nimi nebude nikdo. Každá kniha je plná dobrodružství, která se vždy vztahují k jednomu z padesáti top míst daného kraje. Ke každému místu jsou nachystané výzvy, díky kterým se dá užít spoustu zábavy. Kniha může být zároveň fotoalbem a poznámkovým blokem.



Na co nového kromě dalších knih se můžou čtenáři těšit?

Rozhodně se mohou těšit na novou mobilní aplikaci, která bude vážně pecka. Takovou aplikaci bude muset mít v telefonu každý, kdo cestuje po Česku, a věříme, že dokáže vážně zaujmout!

Co byste chtěl čtenářům vzkázat?

Lidé často navštěvují různé kouty světa, a přesto ani neznají ten svůj! Nečekejte na nic a poďte Česko objevovat hned teď! Čas a možnosti cestování nejsou neomezené. Poďte cestovat s námi – s projektem ZažijKraj a zamilujte se do turismu v ČR, stejně jako my! Sledujte nás na [instagram.com/zazijkraj](https://www.instagram.com/zazijkraj).

Více o projektu na www.zazijkraj.cz

Na kole za fenomény Lužických hor

Ponoříme se do ticha hlubokých lesů, skal a skalních vyhlídek na Novoborsku s proslulou sklářskou výrobou. Projedeme se okolo sklářských hutí a pohádkových skalních hradů.



Modlivý důl ve Svojkově



Pohled na horu Klíč

text © Bc. Marie Kárová, foto © DMO Lužické a Žitavské hory, z. s., autor Petr Germanič

Čeká nás 40 km s obtížností 3, vhodných pro treková kola. Začínáme v Novém Boru, kde je sklo doma a křehká krása na nás vystrkuje růžky. Vyrazíme po CT 3053 na Havraní skály. Po CT 3053 pokračujeme do Cvikova. V centru následujeme modrou TZ ke křížové cestě na Kalvárii. Stoupáme podél aleje a zastavení až na vrchol ke kapli Božího hrobu. Napojíme se na CT 3053 a míříme do Mařenic s typickými podstávkovými domy. Po CT 3055 dorazíme do Kunratic u Cvikova, kde ne lze minout skleněnou zahradu. Sklářská tradice v okolí řeky Svitávky je vidět na každém kroku. Po prozkoumání pustých kostelů ve Svitavě se

vydáme po CT 3062 do Svojkova, kde můžeme navštívit pro změnu hut' na historické sklo a zastavit se v Modlivém dole! Od skalního hradu ve Sloupu v Čechách jedeme okolo rybníka a drobná zajižďka do Radvance, který se kromě výhledu na Klíč pyšní i několika skalními reliéfy a mlýnem z roku 1701, se vyplácí. Po CT 3056 dojedeme zpět do Nového Boru, kde nám může být odměnou vychlazený ležák v Pivovaru Born.

#dobijimsevluzichorach
www.luzihory.cz
www.pivnistezka.cz



SKLENĚNÝ POKLAD

PŘIJĎTE OBJEVIT A OCENIT
UMĚNÍ SKLÁŘŮ

(figurky, bižuterie, dekorativní, hutní
a užitkové sklo od železnobrodských
sklářských firem a živnostníků)

8. 6. – 30. 8. 2020

Městská galerie Vlastimila Rady Železný Brod
otevřeno po–pá: 8–17 hodin, so–ne: 13–16 hodin



Řemeslná
a zážitková turistika
pro rodiny
realizovaná
s finanční podporou

Liberecký
kraj



Užijte si léto ve Vrchlabí!

U nás začínají Krkonoše, tak neváhejte poznat krásy, historii a osobnosti města. Krátké městské okruhy, delší okruh po památkách nebo naučná stezka *Za paměti Vrchlabí* vás obohatí o informace vztahující se k městu a okolí.



Zámek ve Vrchlabí

Nebo se svezte do okolí Krkonošskými cyklobusy, které jedou o prázdninách denně.

Máme připraveno i pár novinek a překvapení pro zvědavé a hravé dušičky. Pokud máte raději mluvené slovo než čtení letáčků, využijte nabídky infocentra, které pořádá každé léto komentované prohlídky po čtyřech památkách města s průvodcem. Zажijete jedinečný pohled na město či hory z kostelní věže, v zámku zhlédnete krásná kachlová

kamna a historickou knihovnu a v klášterním kostele vám vezmou dech troje varhany. Prohlídky se konají v červenci a srpnu – po, čt: 11, 13 a 15 hod.

- Kdo má rád příběhy? Vtáhneme vás do jednoho! Spojení Vrchlabí – šlechtic Morzin – skladatel Vivaldi. Nechte se překvapit a ponořit do tajuplného a možná fiktivního děje ve hře **Skryté příběhy**.

Pomocí aplikace a mapky si projdete jednotlivá místa v okolí centra.

- Zachránit trosečníky v horách? Nemusí to být úplně nesmysl, **hra s Děčkem** vás zavede pro hrací kód do infocentra i k zelené kešce, tak s dětmi seberte odvahu a pomozte trosečníkům z ostrova překonat jejich strachy a dostat je domů.

Nově se můžete projet městem výletním vláčkem, tak **neváhejte a přijďte pobejt!**

Veškeré bližší info a tiskové materiály ke stezkám a kvízům obdržíte v infocentru v budově radnice nebo na www.mestovrchlabi.cz.



Vrchlabí, kostel sv. Vavřince



Stezka Za paměti Vrchlabí

Regionální turistické
informační centrum Krkonoše
Krkonošská 8, 543 01 Vrchlabí
tel.: +420 499 405 744
e-mail: info@krkonose.eu
www.mestovrchlabi.cz



foto © Vladimír Kunc, RTIC



Skryté skvosty najdete...



Zámek Zákupy

Romantický výlet Palackého stezkou

Čarokrásné údolí řeky Kamenice, tajuplná zřícenina hradu Návarov a ještě zámek. To jsou top místa našeho dnešního výletu po stezce, která dostala svůj název po významném českém politikovi Františku Palackém. Z vlakové zastávky v Jesenném se vydejte po zelené turistické značce po proudu řeky **Kamenice**, přes lávku pak pokračujte až do **Bozkova** na náves. Za vystoupané schody určitě stojí vyhlídka z věže kostela Navštívení Panny Marie. Klíče od kostelní věže jsou k zapůjčení v blízkém penzionu a restauraci Dřevěnka, kde najdete nejen vynikající kuchyni, ale zároveň se tu setkávají i místní spolky a obyvatelé. Když budete mít štěstí, narazíte tam třeba na speleologa z nedalekých jeskyní. Mohl by vám vyprávět o jedinečnosti **Bozkovských jeskyní** s největším podzemním jezerem v Čechách a určitě by vám doporučil si návštěvu předem rezervovat, a také se před návštěvou teple obléci. V jeskyních je jen 8 °C. Od Bozkovských jeskyní sestupte po modré turistické značce na červeně značenou Palackého stezku a vydejte se po ní proti proudu Kamenice. Cestou minete na druhém břehu sklářskou huť a vodní elektrárnu, kde si můžete prohlédnout ruční výrobu stolního skla a nahlédnout do expozice sklářských výrobků. Kdo by měl zájem, nabízí se i prohlídka přílehlé malé vodní elektrárny poháněné Francisovými turbínami z roku 1909. Právě na tomto místě, u Návarovské železniční stanice, se rozhodněte, zda budete pokračovat po Palackého stezce malebnou cestou kolem Kamenice směrem na **Plavy**, anebo se vydáte po trase **Výletu za historií s blouznivci našich hor** ke kdysi nedobytnému hradu **Návarov**, jenž stojí na skalnatém ostrohu na soutoku Kamenice s potokem Zlatník, a k nedalekému **Návarovskému zámku**.

Chcete objevit víc? Na turistickém portále www.liberecky-kraj.cz máme připravených dalších dvacet skrytých skvostů, které čekají, až je právě vy objevíte. Najdete tu i další tipy na výlety, informace o atraktivitách v kraji a službách pro turisty.

www.liberecky-kraj.cz



Lázně Libverda



Říčka Kamenice

Skryté skvosty najdete na severu!

Liberecký kraj! Někomu se při vyslovení názvu nejmenšího českého kraje vybaví ikonický Ještěd, hrad Trosky, možná i Bezděz s Máchovým jezerem a dalším třeba i některé z krkonošských horských středisek. Co kdybyste letos v létě zkusili objevit méně známá, ale neméně kouzelná místa tohoto kraje?

Vyberte si některou z turistických oblastí kraje na severu – Český ráj, Jizerské a Lužické hory, Máchův kraj nebo Krkonoše – a poznejte místa nových pohledů, dobrodružství, příběhů a třeba i lásek. Připraveno je pro vás 21 nejlepších výletů. V Lužických horách potkáte třeba slony, libverdský kohout vás pozve k návštěvě hor Jizerských, nejenom zámecké

palačinky ochutnáte v Zákupech v Máchově kraji, s Krakonošem si dáte snídani na hřebenech jeho panství a údolí řeky Kamenice navodí klid v duši. A to rozhodně není všechno. Už se těšíte, až objevíte ten svůj SKRYTÝ SKVOST? Stačí zalistovat, sbalit batoh, vzít rodinu či přátele a vydat se k nám na sever! Jako ochutnávku máme právě českorajský tip!



Bílé kameny, pohled od jihu



Bílé kameny u Jítravy



Liberecký kraj
www.liberecky-kraj.cz

f Liberecký kraj - cestou necestou
@regionliberec
Region Liberec



Flašinetáři na libereckém náměstí

^ Liberec to v létě rozjede

Program na letní měsíce je nabitý k prasknutí, pojďte se s námi podívat, co vás čeká, pokud se rozhodnete strávit léto v Liberci. Prázdninový program je opravdu pestrý a už teď je jasné, že to bude velká letní jízda.

Před libereckou radnicí se v rámci „**Léta na náměstí**“ představí například česká undergroundová legenda **Plastic People of The Universe** (18. 7.). První srpnovou sobotu si tu budete moci poslechnout přehlídku regionálních dechovek v rámci **Vackova léta** a 12. a 13. srpna v centru města potkáte **flašinetáře** z různých koutů Evropy. Velkou událostí bude dvoudenní historický **Liberecký jarmark**, díky kterému se do města vrátí Golem (15. a 16. srpna). Pokud fandíte české populární scéně, tak vás jistě potěší, že do Liberce míří Monkey Business, Vypsaná fiXa, Divokej Bill, Čechomor nebo Barbora Poláková. Termíny open air koncertů najdete v kalendáři akcí na turistickém webu města www.visitliberec.eu. Rozmanitá je i nabídka **komentovaných prohlídek** – město si můžete prohlédnout „v proměnách“ času, s rytířem Rolandem, po stopách filmařů nebo tradičně s profesionálním průvodcem. Nabídku všech prohlídek najdete na www.visitliberec.eu. Komentované prohlídky nabízí i **Zoo Liberec**. Během

hodiny a půl se projdete zahradou a dozvíte se spoustu zajímavých informací ze života zvířat. Prohlídky se konají každý všední den v 10 a ve 14 hodin. Pokud máte rádi výtvarné umění, zaujmou vás jistě i nabídky místních výstavních síní. **Oblastní galerie Liberec – Lázně** láká na unikátní sbírku geometrických abstrakcí: Geometrické struktury: Pocta Zdeňku Sýkorovi a v bazénové hale na vás čeká Interference od Josefa Šafaříka, Adély Bébarové a Dávida Sívého. Alespoň střípek z **Křišťálového údolí** si můžete prohlédnout v **Malé výstavní síni**, kterou o prázdninách ozdobí kresby skláře Zdeňka Lhotského.

Zajímá vás spíš sport? Pak i na vás je Liberec skvěle připraven. Rozmanité okolí města nabízí skvělé možnosti pro **silniční i horskou cyklistiku**. Rodiny s dětmi se kopců bát nemusí, cyklostezka podél řeky Nisy pro ně bude ideální. Přehled všech tras, i těch pro turisty, najdete ve sportovní části turistického webu města. Pokud je vaší doménou



Večerní doprovodný program Libereckého jarmarku



Bike park Ještěd

Když malí nevědí, velcí poradí...

1. Jak je pojmenován radniční rytíř, kterého můžete potkat na komentovaných prohlídkách?

- a) Holand
- b) Roland
- c) Portland

2. Jak se jmenuje galerie, kde má výstavu Křišťálové údolí?

- a) Malá galerie
- b) Velká výstavní síň
- c) Malá výstavní síň

3. Jaká velká dvoudenní akce se bude v Liberci konat v půlce srpna?

- a) Liberecký jarmark
- b) Liberecký historický festival
- c) Liberecký pivní festival



Své odpovědi nám pošlete do 10. srpna z www.kampocesku.cz/souteze nebo poštou na adresu redakce. Deset autorů správných odpovědí obdrží od Turistického informačního centra Liberec zajímavé ceny.

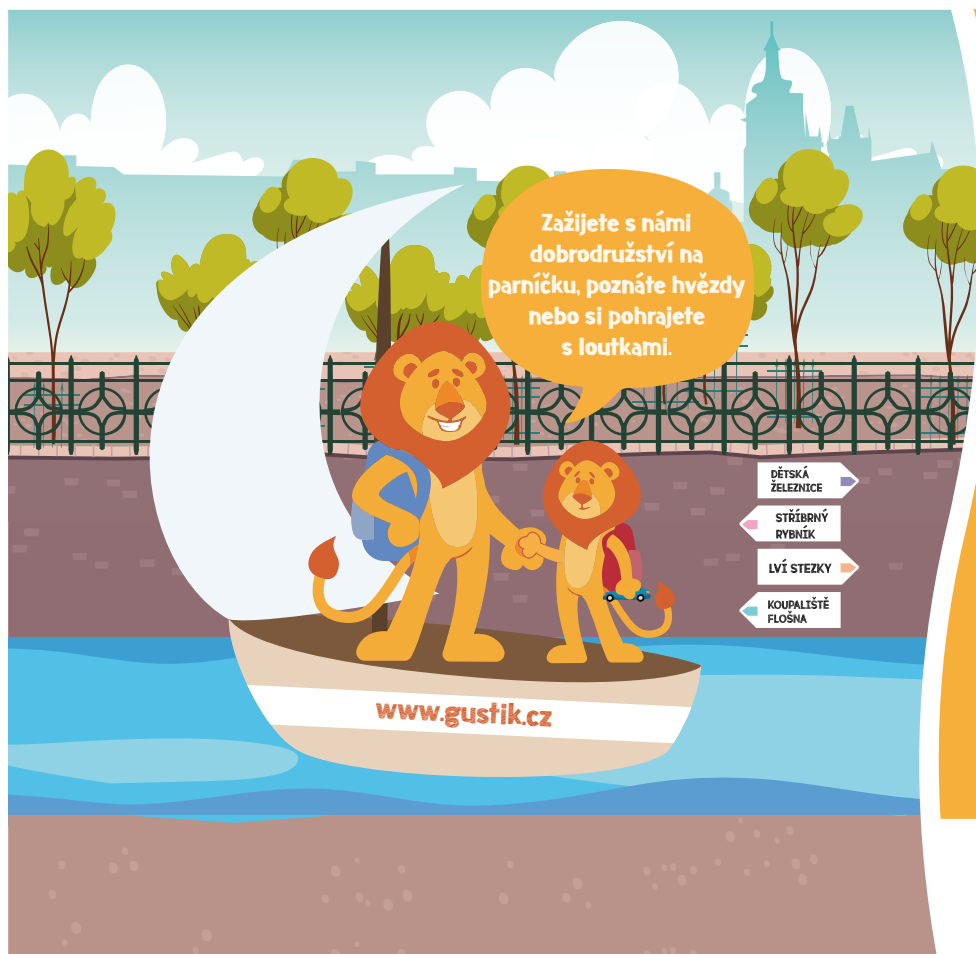


Koncert před radnicí

běh, pak jistě přijedete na některý z těchto závodů: NN Night Run Liberec (8. 8.), Ještědský klasik 2020 (8. 8.), Běhej lesy – Jizerská (29. 8.).

Liberec je zkrátka ideálním místem pro vaši letní dovolenou – zajímavé památky i architektura, ubytovací zařízení, kde se budete cítit jako v bavlnce. A gastronomie? O té se nedá vyprávět, tu musíte ochutnat sami. Už nám věřte, že to bude jízda? Tak nastupovat, **příští stanice LIBEREC**.

Více na www.visitliberec.eu



**SE LVEM
GUSTÍKEM,
PĚŠKY I NA KOLE,
POZNÁTE
HRADEC KRÁLOVÉ!**

Zábava i dobrodružné
putování městem a okolím
se lvem Gustíkem
pro malé i velké turisty.



Blíž přírodě

Pojďte s námi do přírody!

- Navštivte přírodně cenné lokality po celé České republice.
- Vydejte se s námi pěšky, na kole či s kočárky na naučné stezky.
- Sledujte rostliny a živočichy z vyhlídek a pozorovaten.
- Objevte s námi orchidejové louky, pralesy a památné stromy.
- Podívejte se do nitra obnovených rašeliníšť a mokřadních luk.
- Vyberte si lokalitu na www.blizpriode.cz a vyrazte s NET4GAS a ČSOP do přírody!

Rozvíjíme společensky odpovědnou politiku ochrany přírody s ohledem na současné a budoucí generace a jsme jedním z největších firemních dárců v oblasti ochrany přírody v České republice.

www.blizpriode.cz



Pohádkové putování s vodníkem



Třebechovice pod Orebem

Hradecko s nadhledem

Na kole, pěšky, autem nebo na lodi... Tryskem nebo hlemýždím tempem... O samotě nebo v zástupu... Hradecko se dá poznávat všemi způsoby!!!

HOŘINĚVES

Obec spjatá s tajemstvím známých rukopisů. Že nic není tak ryzí, jak se může na první pohled zdát, si můžete dokázat v připravených pracovních listech.

V bývalé černé kuchyni zájezdního hostince pak můžete objevovat řadu starobyklých předmětů a hádat, k čemu sloužily. A co takhle za pomoci luceren probádat místní rozsáhlé sklepení? www.horineves.cz

ARCHEOPARK

Nabízí různé úhly pohledu na pravěk – od podzemí až do oblak. Z nadhledu můžete prozkoumat nejen muzeum v přírodě, ale také dokonalý model pravěké vesnice. Areálem lze procházet i s bezdoty-



Pavouk muzejní – Muzeum východních Čech

kovými stanovišti. A už jste na vlastní oči viděli čluny expedice Monoxylon? www.archeoparkvsestary.cz

KARLOVA KORUNA

Všimli jste si někdy při návštěvě, že zámek nemá chodby? A uhádnete, jak se ve zámku topilo? Karlova Koruna je plná zajímavostí! Až zajdete do Café Orangerie v zámeckém parku na nějaký dobrý dortík, je možné, že potkáte hraběte Francesca Kinského nebo jeho dva lovecké jezevčíky. www.karlovakoruna-zamek.cz

MUZEUM BETLÉMŮ

Víte, kde se vzal název městečka Třebechovice pod Orebem? Přijedte se dozvědět, kdo byl Treboch, kdo byli Orebité a jak to všechno teda vlastně bylo. Zároveň můžete omrknout jeden z největších mechanických betlémů nebo se vydat na procházku po „třebechovické stopě“. www.betlem.cz

HRADCEM S NETRADIČNÍM PRŮVODCEM

Jiráskovy sady vám rád ukáže vodník, Bílou věž pak sama královna. V Muzeu východních Čech můžete potkat muzejního pavoučka, v ulicích města pak možná i architekta Josefa Gočára či jeho přítele. No a v Galerii moderního umění si na



Archeopark Věstary

Když malí nevědí, velcí poradí...

1. Jak se jmenovala královna, která žila v Hradci Králové?

- a) Anežka
- b) Eliška
- c) Blanka

2. Šlechtický rod Kinských je spojován s chovem...

- a) koní
- b) loveckých psů
- c) ryb

3. Rukopis královédvorský je spjat se jménem...

- a) Václav Kaňka
- b) Václav Hanka
- c) Václav Novák

4. Pravěcí lidé nejčastěji nosili...

- a) bavlněné látky
- b) kůže a kožešiny
- c) kolářky

5. Oreb je...

- a) bývalý lom
- b) rybník
- c) vrch u Třebechovic

? Svě odpovědi nám pošlete do 10. srpna z www.kampocesku.cz/souteze nebo poštou na adresu redakce. Deset autorů správných odpovědí obdrží od Destinační společnosti HRADECKO zajímavé ceny.

netradičního průvodce zahrajte sami – kdo dorazí v převleku z počátku 20. století, má vstup zdarma! Tak si nalepte knírky, nasadte buřinky, namalujte pihu krásy nebo omotejte boa a vyrazte do galerie, čeká tam na vás řada zajímavostí! www.hkpoint.cz, www.muzeumhk.cz, www.galeriehk.cz

HRADECKO

www.hradecko.eu



Muzeum řemesel Letohrad



Hrad Svojanov



Vojenské muzeum Králíky

Hurá do Říše pohádek! Na východ Čech

Máš rád pohádky? Tak hurá do východních Čech! Chceš vidět krásné princezny a statečné prince? Výborně! Nebo by ses radši trochu bál a poznal draky a mocné čaroděje? I to dokážeme zařídit.



VÝCHODNÍ ČECHY



Drak z Kunětické hory

Rumburakův hrad ti otevře Říši pohádek

Do Říše pohádek se dostaneš na Kunětické hoře, kde bydlí proradný čaroděj II. kategorie Rumburak. Ten se chce za každou cenu stát králem. A jeho hrad navíc stráží nebezpečný drak. Že už máš maličko nahnáno? Neboj! Všechno nakonec dobře dopadne.

Stejně jako v Perníkové chaloupce. Ta stojí od „Kuňky“, co bys kamenem dohodil a zbytek došel. Tady zjistíš, jak to bylo doopravdy s Jeníčkem a Mařenkou a paní Ježibabou. Mají tu sice i pár povedených čertů, ale ty si v Perníkové chaloupce užiješ hlavně legraci a dobrou náladu.
www.hrad-kunetickahora.cz/cs
www.pernikova-chaloupka.cz

Na Svojanově zjistíš, jestli jsi strašpytel

Myslíš si, že jsi, nebo nejsi strašpytel? To zjistíš na Svojanově. O něm koluje řada strašidelných historek a legend. A do září 2020 tady budou rádit upíři. Včetně toho nejslavnějšího – Drákuly!

Svojanov ale láká i na zvířátka. U hradu můžeš potkat třeba rodinku pávů nebo si pohladit některou z roztomilých kamerunských koz.
www.svojanov.cz

Máš zlaté české ručičky? Přijď do Letohradu

Máš zlaté české ručičky? Poznáš to v Letohradu. V Muzeu řemesel uvidíš, co všechno uměli naše prababičky a pradědové. Zkus si to taky a zjistíš, jak jsi na tom s šikovností. A bacha! Mají tu i kouzelnou lampu. Třeba tě přenese až do doby před 100 lety a ty objevíš, jak vypadala například školní třída... A jestli se dnes bojíš zubaře, můžeš se podívat, jaké vybavení měla zubní ordinace kdysi, a uvidíme, do které bys šel radši...
www.muzeumremesel.cz

Hledej u nás moře a objev, co je na dně

Hledej u nás moře a objev, co je na dně! Říkáš si, co je to za nesmysl? Představ si, že i my jsme kdysi

Když malí nevědí, velcí poradí...

1. Který čaroděj bydlel na filmovém hradu Kunětická hora?

- a) Harry Potter
- b) Rumburak
- c) Čáryfuk

2. Jak se jmenuje slavný upír, který táboří na hradě Svojanov?

- a) Drákula
- b) z Feratu
- c) Václav Upír Krejčí

3. Kde najdeš největší muzeum řemesel u nás?

- a) v Letohradě
- b) v Petrohradě
- c) na Hradě

? Svě odpovědi nám pošlete do 10. srpna z www.kampocesku.cz/souteze nebo poštou na adresu redakce. Deset autorů správných odpovědí obdrží od Destinační společnosti Východní Čechy USB disk, Pexeso a další upomínkové předměty.

měli moře. Hustý, co? ☺ Zkamenělé mořské dno najdeš třeba kousek od Chrudimi, za vysílačem u Deblava, v Národním geoparku Železná hora. Pro lepší představu si na spoustu věcí budeš moct sáhnout. Možná se budeš divit, co všechno na zdejších naučných stezkách a cyklostezkách najdeš za poklady...
www.geoparkzh.cz

Zahraj si na vojáky v Králíkách

Pojď si zahrát na vojáky! Honem rychle do bunkru! Nebo radši do tanku? Ve Vojenském muzeu Králíky nebudeš vědět, kam dřív skočit. Uvidíš, co se používalo v bitvách za druhé světové války, a uděláš si představu o tom, jak vypadalo československé opevnění. Že nevíš, co to je? Jde o různé pevnosti a pevnůstky, jež se u nás stavěly v letech 1935 až 1938 proto, aby chránily naše hranice proti státům, které se tehdy netvářily zrovna jako velcí kámoši. A o jaké šlo? O Německo, Maďarsko, Rakousko a Polsko.
www.armyfort.com



Rozhledna nad městem

vyšetřuj [ou]

Město Ústí nad Orlicí



Novou detektivní prázdninovou hru *Zloděj skrývá tvář* připravilo pro děti i dospělé Městské muzeum v Ústí nad Orlicí. Soutěžít můžete až do 30. září 2020.

Hrací kartu, mapu a detektivní příručku, která je ke hře nezbytná, si od začátku letních prázdnin můžete vyzvednout na pokladně městského muzea, v městské knihovně nebo v turistickém informačním centru v Ústí nad Orlicí.

V roli detektivů můžete pomoci továrníkovi Florianu Hernychovi najít zloděje jeho

přelomového patentu. Při svém pátrání poznáte deset pozoruhodných míst a vlastivědných zajímavostí města Ústí nad Orlicí. Chybět mezi nimi nebudou architektonické unikáty nebo technické památky.

Po úspěšném absolvování hry odevzdáte vyplněnou hrací kartu zpět na pokladně městského muzea, v městské knihovně nebo v turistickém informačním centru, a tím se dostanete do slosování o hodnotné ceny, a to hlavně pro cyklisty.

Malí a velcí detektivové si mohou v našem městě kromě hledání zloděje vyzkoušet adrenalinové aktivity, ale také navštívit oddechová a relaxační místa.

Těšíme se na vaši návštěvu a pomoc při detektivním pátrání.



Městský aquapark



Andrlův chlum



Tábořiště Cakle

Když malí nevědí, velcí poradí...

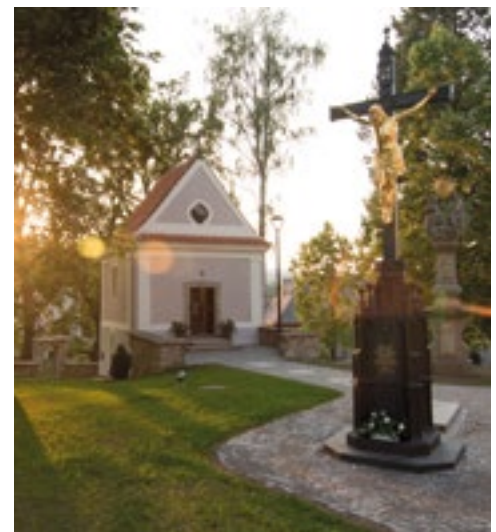
1. Jak se jmenuje meditační kaple v parku u kostela?

- a) sv. Jana Pavla II.
- b) sv. Cecílie
- c) sv. Václava

2. Jak se jmenuje mezinárodní houslová soutěž pro mládež do 16 let, která se koná v Ústí nad Orlicí?

- a) Ústecká
- b) Heranova
- c) Kocianova

? Své odpovědi nám pošlete do 10. srpna z www.kampocesku.cz/souteze nebo poštou na adresu redakce. Deset autorů správných odpovědí obdrží od Turistického informačního centra v Ústí nad Orlicí zajímavé ceny.



Park u kostela

Turistické cíle a aktivity

- Andrlův chlum – rozhledna
- cykloturistika – cyklostezky
- horolezecká stěna s via ferratou
- skate parková hala
- aquapark – zmodernizovaný areál
- park u kostela – meditační kaple
- městské muzeum – Hernychova vila
- krytý bazén se slanou vodou a lázněmi
- Wolkerovo údolí – naučná stezka
- turistický poznávací okruh městem

Turistické informační centrum
Sychrova 16, 562 24 Ústí nad Orlicí
tel.: +420 465 514 271
e-mail: ic@muuo.cz
www.ustinadorlici.cz
www.poznejustinadorlici.cz





foto: Jakub Mertl

Zažijte Třebíč! Město kultury a památek UNESCO

Seznamte se s příběhem trebičského Wintona, Antonína Kaliny, zachránce tisícovky židovských dětí z koncentračního tábora. Pokochejte se obrazy světoznámého malíře a místního rodáka Františka FRANTY Mertla. Nechte se okouzlit památkami zapsanými na seznam UNESCO - areálem bývalého benediktinského kláštera s bazilikou sv. Prokopa a židovskou čtvrtí se hřbitovem.

Projděte se po ochozu věže, jejíž ciferník patří k největším na evropském kontinentu a podívejte se odtud na jedno z největších náměstí u nás. Navštivte synagogu s nejkrásnější barokní výmalbou na Moravě. Ochutnejte jedinečnou českou whisky z Třebíče, legendární limonádu ZON nebo třeba košer víno či pivní speciály z místního pivovaru.

Nesed'te doma! Zažijte Třebíč!



www.visittrebic.eu





LEGENDA V NOVÉM

◆ ◆ ◆

ALPA gel Kaštan◆

Účinné látky v kaštanovém extraktu a rozmarýnová silice mají uklidňující a osvěžující účinky, příznivě působí na cévní systém, především na žíly. Je určen k ošetření nohou unavených po celodenním stání a k omezení pocitu "těžkých nohou".

ALPA Arnika krém◆

Arnika obsahuje komplex účinných látek, které mají léčivé účinky prakticky na veškeré rány, působí i na křečové žíly, skořice a rozmarýn omezují bolestivost svalů a kloubů a mají také výrazné aromaterapeutické účinky. Obsahuje kreatin, který má regenerační účinky na pokožku.

Zakoupíte v síti prodejen Kaufland, COOP, Penny, Teta, Billa, Makro, Rossmann, dm drogerie, Albert, Globus, Tesco, na e-shopu a v našich lékárnách

www.alpa.cz

Muzeum na hradě Polná

Polenský hrad představuje i letos pestrou nabídku prohlídkových tras a sezonních výstav. Základy hradu pocházejí z počátku 13. století. V průběhu staletí byl mnohokrát přestavován.

Dnes zde lze najít prvky gotické, renesanční i barokní. První muzejní expozice zde byly otevřeny již v roce 1924 a dodnes připomínají bohatou historii města a jeho majitelů.

Na hradě jsou přístupné dvě prohlídkové trasy. Kromě klasických interiérů představují barokní lékárnu U Černého orla, kupecký krám z 19. století nebo expozici československých legií a 1. světové války s maketou legionářského vozu teplušky.

V barokním zámeckém křídle se nachází muzejní expozice o historii Polné a také sbírka historických hodin – od nejmenších kapesních hodinek po věžní hodinový stroj z polenského kostela Nanebevzetí Panny Marie. Součástí expozice je funkční orchestrion.

Nedaleko hradu se nachází i poslední muzejní expozice – Stará polenská škola. V renesančním domku se zachovaly dvě černé kuchyně, nachází se tu třída, přírodovědný kabinet i byt učitele. Vystaveno je původní vybavení školy v Polné z poloviny 19. století.



MĚSTSKÉ
MUZEUM
POLNÁ



Kupecký krám

Novinkou letošní sezony je turistická známka Hradu Polná. Třešničkou na dortu léta 2020 je vydání výpravné publikace o souboru renesančních šperků Zejdliců ze Šenfeldu „Malý poklad z velkého světa“ plánované na polovinu července.

Nechte se pozvat do Polné na Vysočině. Nabídka je pestrá.

www.muzeum-polna.cz



Kartuziáni v Brně

(645 let)

Markrabě Jan Jindřich Lucemburský podepsal 13. srpna 1375 zakládací listinu budoucího kartuziánského kláštera. Klášter v Králově Poli byl po kartouze v Újezdu u Prahy druhým klášterem kartuziánů v českých zemích.

Kromě Jana Jindřicha (bratra krále Václava IV.) se na založení podíleli i jeho synové Jošt, Jan Soběslav a Prokop. Bezprostředně po tomto aktu se započalo se stavbou konventního kostela Nejsvětější Trojice. Období klidu a rozkvětu kláštera však netrvalo dlouho. Husitské války i třicetiletá válka klášter značně poškodily a z rozhodnutí císaře Josefa II. byl roku 1782 zrušen. Jeho majetek připadl státu.

-mak-

foto © Wikimedia Commons, autor Michal Klejban



DinoPark Vyškov



Napoleonská vzpomínková akce Vyškov v roce 1805



Zámecká zahrada a její historická lodžie

Letos v létě určitě navštivte Vyškov

Moderní jedenadvacetitisícové město, které poskytuje dobré životní podmínky a nabízí řadu možností, jak trávit volný čas. To je jihomoravský Vyškov!



Masarykovo náměstí

nově ožívují centrum města. V ZOO PARKU Vyškov se rozšířila lemuří expozice a DinoPark Vyškov dále láká na dávno vyhynulé druhohorní obry. A na konci léta získá venkovní bazén Aquaparku Vyškov novou nerezovou vanu i atraktivní vodní lákadla. Vyškov v sobě prostě spojuje cenné svědectví bohaté historie s atrakcemi 21. století.

Nudit se u nás rozhodně nebudete. Na konci léta navíc ve Vyškově zahrají populární kapely Kryštof a Mirai. Sledujte nás!

www.vyskov-mesto.cz



Lemuří expozice v ZOO PARKU Vyškov



Jan Lukeš a kolektiv autorů
Jaromír ŠOFR.
Služebník krásné kinematografie

Monografie o význačném kameramanovi, souputníkovi slavných režisérů.

„Lidé od kamery“ nebývají tak slavní a všeobecně známí, ač jejich přínos k věhlasu divácky oblíbených či kritikou uznávaných filmových děl a jejich oslavovaných režisérů či aktérů je nepominutelný a často klíčový. Stoprocentně to platí o Jaromíru Šofrovi, jehož filmová tvorba sahá od 60. let minulého století do nedávné současnosti. Spolupracoval se slavnými režiséry, například s Věrou Chytilovou, Karlem Kachyňou, Janem Němcem, Evaldem Schormem, Otakarem Vávrou, Jiřím Krejčíkem, Hynkem Bočanem a zejména s Jiřím Menzelem. Dnešní osmdesátník, akademický profesor, má za sebou i úspěšnou pedagogickou dráhu na katedře kamery pražské FAMU, včetně působení na prestižní Columbia College v Chicagu, a dodnes se aktivně angažuje při digitalizaci starších filmových snímků. Do historie československého a českého filmu se zapsal především svým osobitým novátorským přístupem ke snímání filmových scén, jímž v mnoha ohledech předčil svou dobu.

Tato monografie přibližuje osobnost Jaromíra Šofra nejen jako kameramana, ale také jako všestranně umělecky nadaného člověka, o čemž svědčí zařazení ukázek jeho básní, pojednání o jeho hudebním umění, stejně jako výběr z malířské tvorby v podobě pětáctiřetici reprodukcí olejomalb.

? Mezi filmy, které natočil s Jiřím Menzelem, nepatří...

- a) Na samotě u lesa
- b) S čerty nejsou žerty
- c) Postřižiny

Své odpovědi nám pošlete do 10. srpna z www.kampocesku.cz/souteze nebo poštou na adresu redakce. Tři autoři správných odpovědí obdrží od Edice ČT knižní dárek.



Knihy z Edice ČT zakoupíte v běžné obchodní síti nebo v internetovém knihkupectví České televize www.ceskatelevize.cz/eshop. Novinky můžete nově sledovat i na www.facebook.com/ediceCT.

Josef Pecka
Toulání Šumavou a Pošumavím

Toulání s profesionálním průvodcem Josefem Peckou. Sedmašedesát tras vás provede po cestách, stezkách i pěšinách mezi Vše-ruby a Frymburkem. Autor vybíral převážně trasy, které leží mimo tradiční turistické cíle. Kniha obsahuje pěší i cyklistické trasy, mnoho fotografií a autorem ručně kreslených mapek + QR kódy s odkazem na trasy zakreslené do mapy.cz.

cena: 399 Kč
www.starymost.cz

Michal Mikšík
Hřiby

Obsázný praktický atlas se věnuje výhradně hřibovitým houbám, které se v přírodě sbírají nejvíce a někdy je obtížné je od sebe správně odlišit. Hřiby nejsou jen praváci, suchohřiby nebo křemennáče. Existuje jich celá řada – některé jsou nejen krásné na pohled, ale i velice chutné, jiné sice hezky vypadají, ale ve smaženici byste si na nich nepochutnali. Praktická příručka s mnoha názornými fotografiemi, kterou napsal zkušený český mykolog a uznávaný odborník, vás naučí, jak se stát mistrem v určování hřibů.

cena: 279 Kč
www.knizniklub.cz

Libuše Radová
Lišáckova dobrodružství

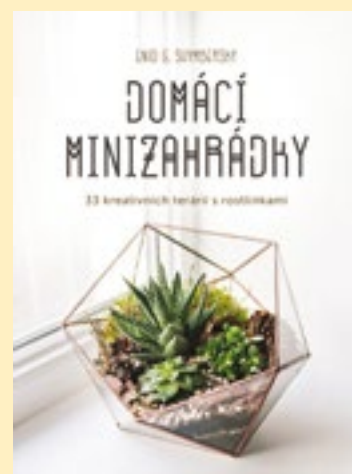
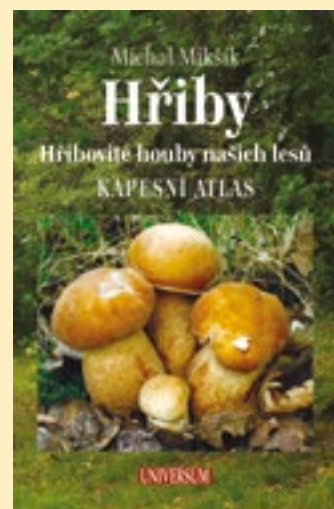
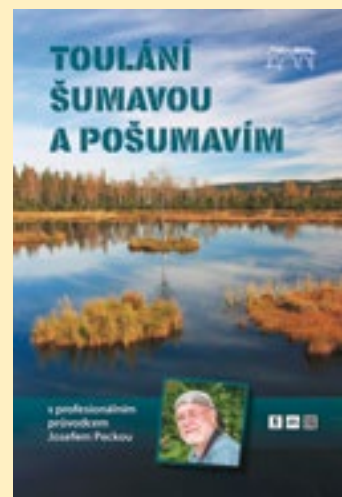
Už jste někdy viděli třídní liščí mládě? Dovedete si představit, jaké zážitky čekají celou rodinu po jeho příchodu do domácnosti se dvěma loveckými psy a dalšími zvířaty? Jaká dobrodružství lišáček prožije se svými neobvyklými kamarády? Jak zápasí s mývalem a jak trénuje běh s jezevčikem? Víte, s čím si v přírodě hraje malá lištička? Znáte její jídelníček? Víte, jaká je liška doopravdy a zda může být v něčem lepší než člověk? O tom všem se vypráví v příbězích, které jsou plné napětí i pohody, radosti i smutku a mnoha překvapivých situací. A hlavně – jsou skutečné!

cena: 299 Kč
www.kniha.cz

Enid G. Svymbersky
Domácí minizahrádky

33 kreativních terárií s rostlinkami
 Vytvořte si vlastní kousek zeleně, který vám opravdu vydrží. Taky vám chcípne každá kytky, kterou si domů přinesete, protože zalévání má prioritu číslo 324? Ale touha po zeleni vás stále nepouští? Domácí minizahrádky jsou přesně to, co potřebujete. Vytvořte si svou vlastní nádobku s rostlinkou. Můžete ji i pojmenovat (třeba Janička) a brát ji jako domácího mazlíčka. Knižka vám předvede 33 terárií s kaktusy, sukulenty, tropickými rostlinami, mechy a vzdušnými rostlinkami a poradí, jak si je doma vytvořit.

cena: 399 Kč
www.knizniklub.cz





Poznejte Olomouc s kočičkou Olou

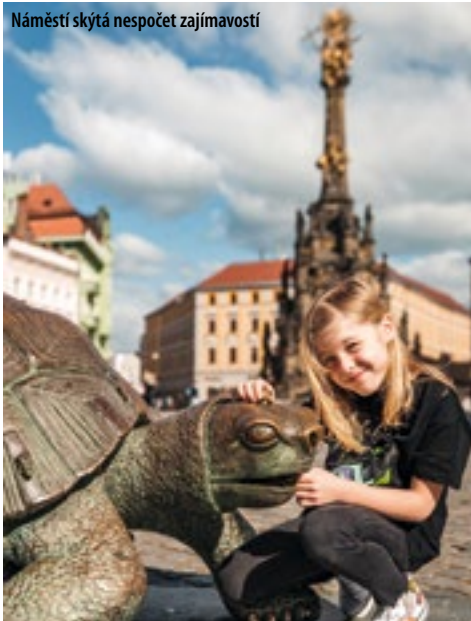
Olomouc – hanácká metropole

Univerzitní město nebo třeba město květin, památek či tvarůžků. I taková pojmenování můžeme použít v souvislosti s Olomoucí – městem, které na náhodu označil mezinárodní průvodce Lonely Planet za nejkrásnější město České republiky a skrytý poklad Evropy.

Po staletí město patřilo mezi nejvýznamnější sídla českého království a jako přirozené centrum Moravy lákalo přední umělce, vzdělance a obchodníky. Bohatá a pestrá minulost v Olomouci zanechala velkolepou kolekci historických skvostů, která z ní činí po Praze druhou nejvýznamnější a nejrozsáhlejší městskou památkovou rezervaci u nás, včetně památky zapsané do Seznamu světového dědictví UNESCO – sloupu Nejsvětější Trojice.

Nyní je Olomouc sídlem již výše zmíněné univerzity, arcibiskupství, filharmonie, mnoha divadel, muzeí a klubů i dějištěm spousty zajímavých kulturních akcí a festivalů (Olomoucký tvarůžkový festival, Garden Food Festival, Olomoucký barokní festival, Mezinárodní varhanní festival, Olomoucké Vánoce...). K relaxaci se zde nabízí unikátní rozlehlé parky – dějiště mezinárodní výstavy květin Flora, oblíbená zoologická zahrada nedaleko poutního chrámu na Svatém Kopečku, moderní sportovní

Náměstí skýtá nespočet zajímavostí



zařízení včetně aquaparku a přírodní oblasti vhodné k procházkám či cykloturistice.

Využijte nabídky, přenocujte zde dvě a více nocí, a dostanete od nás **Olomouc region Card**, jež umožňuje zdarma **vstupy do 90 atraktivit** v kraji a MHD v Olomouci a slevy na cca 80 dalších místech **zdarma!**

Pro malé návštěvníky máme připravenou hru **S kočičkou Olou po Olomouci**.



Atraktivní místo – Svatý Kopeček u Olomouce

S kočičkou Olou po Olomouci

OLMOUC

Prohlídka města bez průvodce určená pro rodiny s dětmi, tábory, skupiny či dětská sdružení (od cca čtyř let).

Hra pro malé detektivy, kteří chtějí objevit 10 stanovišť označených postavou kočičky Oly a do herní mapy získat všechny symboly umístěné na stanovištích.

Jak se do hry zapojit?

Na místech, která jsou do hry zapojena, si můžete zdarma vyzvednout mapu a sami si naplánuvat trasu.

Stanoviště, kde lze získat mapu: Informační centrum Olomouc, Pevnost poznání, Botanická zahrada, Arcibiskupský palác, Arcidiecézní muzeum, Vlastivědné muzeum.

délka trasy: cca 3,5 km
mapa je v české a anglické verzi



Co je cílem hry?

Cílem je získat všechny symboly z 10-ti stanovišť do mapy. Pokud se vám to podaří, čeká na vás malá odměna v informačním centru (podlouhbi radnice). Kromě symbolů na vás u stanovišť s kočičkou Olou čeká také zajímavé povídání o místě, kde se nacházíte.

Kdy je možné se do hry zapojit?

Od poloviny června do konce září denně mimo pondělí, od 10 do 17 hod.

Dotazy či další informace?

statutární město Olomouc, oddělení cestovního ruchu e-mail: tourism@olomouc.eu tourism.olomouc.eu



Když malí nevědí, velcí poradí...

1. Víš, ve kterém roce byl sloup Nejsvětější Trojice v Olomouci zapsán do Seznamu světového dědictví UNESCO?

- a) v roce 2002
- b) v roce 1998
- c) v roce 2000

2. Kdo ze známých hudebních skladatelů pobýval v Olomouci?

- a) Johannes Brahms
- b) Wolfgang Amadeus Mozart
- c) Johann Sebastian Bach

3. Ve kterém roce byla v Olomouci založena univerzita?

- a) 1603
- b) 1573
- c) 1783

? Svě odpovědi nám pošlete do 10. srpna z www.kampocesku.cz/souteze nebo poštou na adresu redakce. Deset autorů správných odpovědí obdrží od Informačního centra města Olomouce zajímavé ceny.

Více informací na tourism.olomouc.eu; olomoucregioncard.cz



**KULTURA
INDUSTRIÁL
BESKYDY
OSTRAVA!!!**

ostravainfo.cz

OSTRAVAINFO!!!



Zámek Hradec nad Moravicí

Opavské Slezsko jako na dlani



www.opavske-slezko.cz

Nejmenší historické území Českého Slezska skýtá spoustu pokladů. K jednomu z nich neodmyslitelně patří Opavské Slezsko. V oblasti totiž najdete vše, co pravý turista ke svému putování potřebuje. Krásnou přírodu, majestátní památky i zámky hodné obdivu.

Středobodem Opavského Slezska je, jak už název oblasti napovídá, bývalé hlavní město rakouského Slezska – Opava. Na své si zde přijdou hlavně milovníci historie a architektury, na které číhají památky takřka na každém rohu. Objevování vám zpříjemní pro Opavu tolik typický prstenec parků linoucí se okolo centra města až ke Slezskému zemskému muzeu – nejstaršímu muzeu v České republice, ve kterém se dovíte spoustu střípků z historie Slezska.

V minulosti byla oblast častým působištěm šlechty, což dokládají krásné zámky a zámečky. Příkladem budiž zámek Hradec nad Moravicí, kde se za panování hrabat Lichnovských střídaly celebrity jako F. Liszt, J. Mánes či sám titán klasicistní hudby L. van Beethoven. Za návštěvu rozhodně stojí také zámek v Raduni a zámek v Kravařích – barokní klenot Slezska.

Při cestování Opavským Slezskem bystrému oku neunikne nezvykle vysoký počet řopíků a pevností. Oblast ve čtyřicátých letech minulého století patřila k nejlépe opevněným místům v Československu, celkem zde najdete na 300 němých svědků minulosti. Druhoválečné útrapy detailně popisuje Národní památník II. světové války v Hrabyni, jehož působivé expozice doplněné o autentické předměty dokonale přibližují tuto nelehkou dobu.

Historii teď necháme na chvíli ladem a přesuneme se o pár kilometrů dále do krajiny břidlice Vítkovska a Budišovska. Toto přízvisko nevzniklo náhodou, zdejší naleziště břidlice patří mezi

největší ve střední Evropě. V lesích rozmanité krajiny Nízkého Jeseníku tak mezi haldami břidlice najdete staré doly a lomy zatopené blankytně čistou vodou. Těžbu břidlice vám přiblíží muzeum v Budišově nad Budišovkou, a pokud hledáte ten



Areál čs. opevnění Hlučín-Darkovičky



Raabova štola v Krájině břidlice



Národní památník II. sv. války v Hrabyni



Údolí řeky Moravice



Slezské zemské muzeum v Opavě

nejautentičtější zážitek, vydejte se prozkoumat Raabovu štolu – jediný zpřístupněný důl v oblasti.

Zkrátka nepřijdou ani fanoušci cyklistiky. Celou oblastí Opavského Slezska vede do všech světových stran hustá síť cyklostezek, vydat se po ní můžete například na 35 kilometrů dlouhou pouť krásným údolím Moravice. Cesta vedoucí nádhernou přírodou okolo meandrující řeky skýtá spoustu krásných zákoutí, například rozlehlou zříceninu hradu Vikštejn. Za zmínku stojí i husarský kousek Carla Weissshuhna – Weissshuhnův kanál. Vodní dílo z roku 1891 bylo využíváno k plavení dřeva a zaujme nejen vodními tunely a akvaduktem, ale hlavně skalnatým terénem, ve kterém je vybudován.

A to samozřejmě není všechno. Čekají na vás panoramatické výhledy z rozhleden, větrné mlýny, stylová pohostinství s regionálními potravinami a mnoho dalších aktivit. V Opavském Slezsku je zkrátka co obdivovat, a když si myslíte, že už jste viděli všechno, překvapí vás zase něčím novým.



Dřevěné městečko – Billův měšťanský dům

Muzeum v přírodě (95 let)

Na úpatí Beskyd se rozprostírá město Rožnov pod Radhoštěm, kde stojí Valašské muzeum v přírodě. Až do 70. let 20. století to bylo jediné muzeum svého typu v naší zemi.

O jeho vznik se zasloužili členové rožnovského muzejního spolku, zejména sourozenci Alois a Bohumír Jaroňkovi. Plán postavit několik roubených staveb v městském parku se zrodil již před první světovou válkou. Vše se ovšem podařilo uskutečnit až v roce 1925, kdy probíhaly přípravy na národopisné slavnosti. Do prostor lázeňského parku byly přestěhovány dva roubené domy z rožnovského náměstí a další menší stavby a v prostorách mezi nimi se odehrála velkolepá folklorní slavnost zvaná Valašský rok. Vznikl tak základ areálu Dřevěné městečko, který byl postupně rozšiřován o další dřevěné stavby, a zároveň takto bylo založeno jedinečné nové muzeum – Valašské muzeum v přírodě.

Martina Jurová

foto © Wikimedia Commons, Pudelek

Flascharův důl

Historické dvoupatrové důlní dílo, ve kterém se na přelomu 19. a 20. století těžila břidlice.



Dobývací komora ve Flascharově dolu

Turistický prohlídkový okruh Flascharova dolu nabízí více než 400 m zpřístupněných chodeb, několik těžebních komor a lezní oddělení nainstalované v 18 m vysokém spojovacím komínu. Z odpadního kamene jsou v dole pečlivě vyskládané zakládky a klenuté chodby. Ve Flascharově dole se nachází chodby vyskládané ve tvaru gotického i románského oblouku. Důl je zajímavý díky bohatému provrásnění, které lze pozorovat na několika místech prohlídkové trasy. Velkou komorou spodního patra dolu se prolíná impozantní, částečně vytěžená vrása. Těžbou bylo odhaleno čelo vrásy, stěny komory kopírují její ohyb, což umožňuje



Vchod do Flascharova dolu

horninu sledovat nejen v řezu, ale také ve směru vrásy. Vydejte se s námi objevovat krásu podzemí, dozvědět se mnoho zajímavého, zažít naprostou tmou, poslechnout si zvuky netopýrů a pomyslně smeknout před řemeslnou zručností a namáhavou prací obyvatel, kteří na Odersku žili.

Městské informační centrum Odry
 Masarykovo náměstí 16/25
 742 35 Odry
 tel.: +420 556 768 162-3
 e-mail: infocentrum@odry.cz
www.flascharvudul.cz



foto © Marek Audy (2019), Jiří Špačtil (2020)



BAVORSKO – TOP destinace vaší dovolené

Díky své poloze, kvalitní nabídce turistických cílů a volnočasových aktivit je Bavorsko pro návštěvníky z Česka nejatraktivnější destinací. Neocenitelným pomocníkem v plánování dovolené a výletů vám bude **Tourismusverband Ostbayern**, turistický spolek Východní Bavorsko.

www.ostbayern-tourismus.de

Lamer Winkel je jednou z nejkrásnějších oblastí Bavorského. Nikde jinde v Bavorském lese nenajdete více „tisícovek“ jako mezi Velkým Javorem, Kaitersbergem a Ostrým. Navštívit tu můžete také relaxační resort **Lohberg** nebo aquapark **Osserbad**.

Freyung-Grafenau je jakousi pomyslnou vstupní branou do Národního parku Bavorský les. Doporučit vám můžeme procházku po **Stezce v korunách**



stromů s 44 m vysokou vyhlídkovou věží. Nezapomeňte také navštívit rodinný podnik **Garhammer** ve Waldkirchenu, tedy dům módy s dlouholetou tradicí.

Sankt Englmar je oblíbeným prázdninovým centrem volného času a zábavy pro malé i velké. Vedle přírodního koupaliště, lanového parku, bobové dráhy je to také stezka v korunách stromů **Waldwipfelweg** s neuvěřitelným domem „vzhůru nohama“. www.waldwipfelweg.de

ArberLand je vyhledávaný region u Javorského jezera, kde duše turisty, výletníka, sportovce i rodin s dětmi zajásá. Oceníte tu tradiční kvalitu bavorských služeb. Země pod Javorem dostala své jméno po hoře Velký Javor, kam vás vyveze kabinová lanovka. Procházka po vrcholu, horská kaple radar NATO a dech beroucí výhled stojí za to. V regionu můžete také navštívit svět skla JOSKA v lázních Bodenmais. Sklárna nabízí pestrý kulturní program pro celou rodinu a navíc poznáte, jak tu taví a formují sklo. www.arber.de / www.joska.com

www.ostbayern-tourismus.de

Bayrisches Staatsministerium
 der Finanzen und für Europa



foto © Lamer Winkel

Objevte Žitavské hory ... s Žitavskou úzkokolejkou

Jen 130 km od Prahy, v trojzemí České republiky, Polska a Německa leží přírodní park Žitavské hory. Prohlídku krás Žitavských hor lze ideálně spojit s projíždkou Žitavskou úzkokolejkou, která tudy jezdí v pravidelném provozu. Vlaky vyjíždějí z města Žitava (Zittau), kdysi vzkvétajícího obchodního města s přídomek „Žitava – bohatá“. Bohatým městem je Žitava dodnes, především jde o bohatství kulturních a muzeálních pokladů. Žitavské postní plátno z roku 1472

z párou do hor!

**ŽITAVSKÁ
ÚZKOKOLEJKA**



je jedinečnou atrakcí vyprávějící v 90 obrazech historii Boha a lidí. V Žitavě si dnes můžete nakoupit v některém z řady obchůdků v křivolakých uličkách v centru města, anebo vyrazit za slevami do některého ze supermarketů.

Na mezistanici 16 kilometrů dlouhé úzkokolejné dráhy najdete v obci Olbersdorf jezero, které vzniklo zatopením povrchového dolu. Dnes je to místo na užívání si, rekreaci a také na sbírání zážitků, ať už sportovních, nebo gurmánských. Můžete si zde zapůjčit loďku, anebo třeba přespát v místním komfortním kempu. Okolo jezera vedou dobře vyznačené cyklostezky o délce od 4,5 do 10 km.

Zhruba v polovině tratě, na nádraží Bertsdorf, se koleje rozcházejí. Právě tady lze několikrát denně sledovat raritu – zdvojený výjezd parních vlaků v pravidelném provozu (viz foto). Jedna větev kolejí odsud vede pod historický hrad a klášter Oybin, který nechal vybudovat král Karel IV. v dobách, kdy Horní Lužice náležela k Čechám. Druhá pak do malebné vesnice Jonsdorf, honosící se titulem klimatické lázně. Na obou konečných stanicích úzkokolejky najdete ideální místo pro start výletů, nebo procházek. V Oybině je hned několik

příležitostí pochutnat si na zmrzlíně. Když se rozhodnete vyšlápnout si na hrad, určitě nahlédnete do kostelíka, jehož podlaha se směrem k oltáři svažuje a kopíruje tak skálu na které stojí. Dětem doporučujeme návštěvu hřiště, které si za vzor vzalo – jak jinak – naši úzkokolejku. V druhém cíli, lázních Jonsdorf, určitě stojí za procházku park. V případě nepříznivého počasí nabídne nevšední zážitek setkání se s přírodou v Motýlím domě. Také místní cukrárna stojí za zmínku.

Každoroční vrchol sezóny: akce HISTORIK MOBIL. Železniční festival Žitavské úzkokolejky a Jonsdorfské dny veteránů se uskuteční v rámci 14. ročníku akce HISTORIK MOBIL od 5. - 6. září 2020.

Jednou ročně se Žitavské hory stanou mekkou příznivců historické techniky. Na trati úzkokolejky uvidíte nejrůznější historické vlakové soupravy. V lázních Jonsdorf pookřeje srdce každého fanouška historických automobilů na výstavě požární techniky před obecním úřadem, anebo výstavě veteránů přímo v prostorách nádraží, kde se v sobotu a v neděli od 10 – 18 hodin prezentují především východoněmecká historická vozidla včetně nákladních vozů a traktorů.



www.zittauer-schmalspurbahn.de/cz

Sächsisch-Oberlausitzer Eisenbahngesellschaft mbH • Bahnhofstraße 41 • 02763 Zittau
Telefon: +49 3583 540540 • E-Mail: info@soeg-zittau.de

Skalní město Jonsdorf – panoráma



Naučná stezka Mühlsteinbrüche



Skalní město Jonsdorf

Kousek za hranicemi Česka nedaleko Žitavy najdete zajímavou přírodní rezervaci. Skalní město s pískovcovými věžemi u Jonsdorfu.

Unikátní území s bizarními skalními útvary má rozlohu 63 ha a přírodní rezervace zde byla vyhlášena v roce 1967. Její smysl je hlavně v klidovém režimu a ochraně vzácných druhů ptáků, jako např. sokola stěhovavého a výra velkého. Centrální část skalního města je proto po většinu roku turistům nepřístupná. Přes tři staletí se v oblasti až do roku 1918 těžil pískovec pro výrobu mlynářských kamenů. Po této činnosti se dochovaly čtyři lomy, které spojuje naučná stezka Mühlsteinbrüche o 70 zastaveních, jež seznamují návštěvníky s historií a technikou těžby, s geologickými a botanickými zajímavostmi a historií oblasti. Z pohledu geologa jde o velmi zajímavou oblast vzniklou v období středního turonu s převážně hrubozrnnými křemennými pískovci jizerského souvrství. Ve skalním městě můžete obdivovat až 30 metrů vysoké skalní věže „pokličky“, „hříby“ a jiné útvary vzniklé působením přírodních živlů. Některé přírodní výtvořky vzniklé erozí pískovce připomínají skalní zoo a k nejvydařenějším patří Jezevčík (Dackel), Bernardýn (Bernardine), Nosorožec (Nashorn) a útvar Čajová konvička (Teekanne). Krajinu si můžete prohlédnout z několika skalních vyhlídek, z nichž některé jsou opatřené tabulkou s názvem a krátkým popisem.

Tourist Information
Auf der Heide 11, 02796 Kurort Jonsdorf
tel.: +49 3584 470616
e-mail: tourist@jonsdorf.de
www.jonsdorf.de

Rybník Babylon leží ve stejnojmenné obci na Domažlicku. Plocha 13 ha poskytuje prostor pro řadu vodních sportů, v jeho blízkosti je mnoho ... Jeho oficiální název je Horní Pařezovský rybník.										
POMŮCKA:	DRUH POLOOPICE	1. DÍL TAJENKY	CHEM. ZN. MOLYBDENU	ELIŠKA DOMÁCKY	PŘEDLOŽKA	KOSMETICKÝ PRÁŠEK	POVEL KE STŘELBĚ	CITOSLOVCE NÁMAHY	FLIAKR	POVRCHOVÁ VODA
JEDNOTKA SVĚTELNĚHO TOKU						KUDRNATÝ ÚČES				
SMRTELNÁ NEMOC						MRCHOŽRAVÝ PTÁK				
ZÁJMENO OSOBNÍ			PŘIPOJENÍ K INTERN. SLOVENSKÁ ČÍSLOVKA					INIC. HERCE NOVÉHO		
UZLOVÝ TELEKOMUNIKAČNÍ OBYVOD ZKR.				EVROPSKÁ UNIE ZKR.				PŘÍSLOVCE ČASOVÉ		AGRÁRNÍ KOMORA ZKR.
AMERICKÁ ZPĚVAČKA DIANA				SPOJENÍ		TLAPKA		SPZ PRAHY		
						DOBYTČÍ NÁPOJE				
	PRÁVO ODPORU ANI TROCHU HOVOR.							I TAKHLE		
								SOUHLAS		
ZAVIRACÍ									2. DÍL TAJENKY	VŠECHNO
TITUL BAKALÁŘE ZKR.			KLUB ANG. NESTRANKŮ ZKR.					TAK ZVANÁ ZKR.		
			PANOS					ŘÍMSKÝCH 2001		
LÉPE				POVRCHOVÝ DŮL				ZÁPADOČESKÉ MĚSTO		
				CHEM. ZN. TELLURU				OSV. TECH. PRŮKAZU		
POLODRAHOKAMY								ČÁST OCEANU		
								KINO		
	PLAZI	SPOJKA			TLUČENÍ					OSÁZET
		OBILNINA			NEVYZÁDANÝ MAIL					
SPZ HODONINA				CHEM. ZN. KREMÍKU				POD. ZAHR. OBCHODU		
				ODLIŠNÁ NÁREČNĚ				NÁR. TECH. MUZEUM		
AKADEMIE VĚD ZKR.			BOD V DŽUDU					SNIŽENÝ TON E		
			INIC. ZPĚV. LANGEROVÉ					IN. HER. LŮKAVSKÉHO		
JMÉNO HERECKÝ HORVÁTHOVÉ									PICHLAVÉ POROSTY	
MUSLIM. NÁBOŽENSTVÍ										DRTIT MLYNKEM

Správné odpovědi a výherci

Soutěže za měsíc červen 2020.

Celkem došlo 6 352 odpovědí, 6 208 z internetu a 144 dopisů, z toho 3 619 žen a 2 733 mužů.

Hravý víkend ve středních Čechách

otázka 1: a) Kraj blanických rytířů

otázka 2: b) Střední Čechy královské

otázka 3: c) v Praze

soutěžilo: 349 čtenářů; 92 správně; 257 špatně

výherci: P. Hejtmánek, Hodonín; E. Bernardová, Sluknov; A. Jelínková, Benešov; O. Tichý, Chotěboř; L. Součková, Chotěboř; R. Matějka, Karlovy Vary; M. Lajksnerová, Kolín; J. Pospíšil, Praha; J. Kalač, Praha; J. Wolf, Měseč

Na kole okolo Kolína

otázka 1: a) v pěkné rovině

otázka 2: c) 7

otázka 3: b) cukrovou řepu

soutěžilo: 449 čtenářů; 422 správně; 27 špatně

výherci: M. Jíra, Hodkovice nad Mohelkou; S. Jonášová, Praha; J. Hertik, Dobruška; M. Kamešová, Humpolec; J. Houška, Kamenice nad Lipou; H. Vopálková, Praha; M. Kučabová, Světla nad Sázavou; E. Zvarďonová, Vsetín; P. Supeková, Jindřichův Hradec; J. Cancellaro, Praha

Tábor děti baví

otázka 1: b) v 19. století

otázka 2: c) Tábor – Bechyně

otázka 3: b) Zdenka Šmída

soutěžilo: 452 čtenářů; 450 správně; 2 špatně

výherci: M. Prinz, Vrchlabí; J. Uhlířová, Praha; P. Horálek, Teplice; H. Prokopová, Praha; J. Kuželka, Teplice; K. Ráblová, Roblín; M. Wolfová, Uhlířov; A. Dvořák, Praha; P. Jonáš, Litomyšl; M. Rosenbergová, Nová Paka

Edice ČT

otázka: Jaký je největší ostrov na světě?

odpověď: c) Grónsko

soutěžilo: 491 čtenářů; 477 správně; 14 špatně

výherci: H. Jehličková, Hlinsko; Z. Boušková, Praha; Z. Hoffmannová, Praha

Ahoj, kamarádi

otázka 1: b) Stekník

otázka 2: c) 8x

otázka 3: a) Panenský Týnec

soutěžilo: 442 čtenářů; 422 správně; 20 špatně

výherci: E. Zvarďonová, Vsetín; D. Višková, Dymokury; D. Klimešová, Brno; J. Bureš, Staré Město; M. Brožiková, Sokolov; J. Strončeková, Brno; J. Skruzná, Čerčany; Z. Svoboda, Újezd u Brna; P. Bilík, Příbor

Kláštepec nad Ohří,

město porcelánu

otázka 1: b) Thunů

otázka 2: a) Holky z porcelánu

otázka 3: c) Na hradech Egerberk

soutěžilo: 463 čtenářů; 237 správně; 226 špatně

výherci: D. Musková, Kadaň; V. Přenosilová, Chomutov; J. Pelucha, Vnorovy; M. Kočvarová, Boskovice; A. M. Fojtů, Vsetín; V. Hovorka, Žamberk; E. Kraciková, Poděbrady; J. Samcová, Strakonice; V. Zajíčková, Děčín; M. Rídká, Nový Bor

Zámek Kláštepec nad Ohří

otázka 1: b) Pohádkový, Atraktivní

otázka 2: a) Skřítky, loutky, legendy a pověsti

otázka 3: b) Porcelán

soutěžilo: 405 čtenářů; 242 správně; 163 špatně

výherci: D. Gregorová, Krouna; M. Jelínková, Žamberk; H. Prokopová, Praha; D. Klíč, Chrast; J. Ráblová, Roblín; J. Tichý, Rumburk; P. Jonáš, Litomyšl; D. Herolt, Chomutov; J. Lopour, Svítavy; J. Perutíková, Palkovice

5 tipů na výlety

v Královhradeckém kraji

otázka 1: c) Hrádek u Nechanic

otázka 2: b) Merkur

otázka 3: a) Kačenka

soutěžilo: 398 čtenářů; 382 správně; 16 špatně

výherci: V. Menšík, Vsetín; M. Jančová, Tichá; N. Janáková, Chomutov; M. Rovenský, Velká Bíteš; M. Malásek, Tišnov; J. Jochman, Břeclav; M. Krýsl, Klatovy; A. Rousková, Česká Skalice; E. Holubová, Olomučany; O. Dudašová, Bohumín

Do Hořic nejen za trubičkami

otázka 1: c) Eduard Štorch

otázka 2: b) Šárka

otázka 3: a) 25 m

otázka 4: b) 300 zataček Gustava Havla

soutěžilo: 405 čtenářů; 210 správně; 195 špatně

výherci: M. Buchar, Nová Paka; R. Šotolová, Police nad Metují; H. Stránská, Hradec Králové; A. Janošková, Velká nad Veličkou; M. Žitná, Česká Lípa; L. Barabasch, Hlučín; M. Fikejzová, Hradec Králové; J. Vacek, Vysoké Mýto; B. Herbstová, Písková Lhota; L. Cibulka, Břeclav; V. Musil, Dobruška

Kartografie Praha

otázka: Kromě Karlštejna založil Karel IV. i jiné hrady, které nesly jeho jméno. Jedním z nich byl i hrad Karlskrone, postavený u Plzně roku 1361. Víte, pod jakým jménem známé hrady dnes?

odpověď: a) Radyně

soutěžilo: 368 čtenářů; 358 správně; 10 špatně

výherci: Z. Čuhel, Olešnice; M. Rohošková, Praha; V. Šimánek, Domažlice

Výlet s dětmi do Oder

otázka 1: b) břidlice

otázka 2: c) strážní věž

otázka 3: b) druhé největší v ČR

soutěžilo: 436 čtenářů; 421 správně; 15 špatně

výherci: M. Haisová, Karlovy Vary; D. Gregorová, Krouna; D. Nešetřilová, Neratovice; Z. Pálková, Zdice; J. Abuzaradová, Tuřany u Slaného; M. Malásek, Tišnov; O. Tichý, Rumburk; J. Laňová, Plzeň; K. Faltová, Blansko; L. Toman, Pacov

Hurá s dětmi do Zlína

otázka 1: c) Zoo Zlín

otázka 2: b) Tlustá hora

soutěžilo: 464 čtenářů; 456 správně; 8 špatně

výherci: V. Jírová, Nové Město pod Smrkem; J. Voříšková, Zbiroh; R. Čuhlová, Olešnice; L. Štěpánek, Mořice; D. Nešetřilová, Neratovice; J. Strnad, Králky; M. Malagová, Velká Bystřice; R. Havel, Hodkovice nad Mohelkou; M. Zachariáš, Tábor; J. Kalač, Praha

Poznejte Valašsko

otázka 1: c) 50–60 m

otázka 2: a) Roubená chalupa se suširnou ovoce

soutěžilo: 386 čtenářů; 361 správně; 25 špatně

výherci: M. Krajča, Opava; V. Hamříková, Jihlava; K. Ulmanová, Uhlířov; B. Šamšová, Praha; D. Havlíková, Dačice

Fotohádanka

otázka: Poznáte místo na fotografii?

odpověď: a) zámek Lednice, 18. století

soutěžilo: 430 čtenářů; 343 správně; 87 špatně

výherci: O. Karas, Králův Dvůr; Z. Hlava, Zábřeh na Moravě; A. Beranová, Klatovy

Křížovka

... také barokní rezidence

soutěžilo: 414 čtenářů; 414 správně

výherci: F. Kalouda, Ostrava; O. Roubek, Chýnov; J. Čada, Olešná

Všem výhercům srdečně blahopřejeme.

Poznáte místo na fotografii?



a) zámek Zákupy, 1850 b) zámek Frýdlant, 1861 c) Náchodský zámek, 1867

Tajenku křížovky a odpověď na fotohádanku nám

zašlete do 10. srpna

z www.kampocesku.cz/souteze

nebo na adresu redakce.

Dvakrát tři autoři správných

odpovědí obdrží mapu

věnovanou vydavatelstvím

Kartografie PRAHA.

Podmínky soutěží najdete na www.kampocesku.cz/vseobecne-podminky. Soutěžící účastí v soutěži souhlasí se zařazením všech svých osobních údajů poskytnutých v rámci soutěže do databáze pořadatele soutěže za účelem vyhodnocení a předání výher. Výherci budou informováni redakcí a výhry jim budou zadavatelem soutěže zveřejněny do 15. dne v měsíci.



PLNOU PAROU ZA ZÁŽITKY



Dolní Poohří



www.dolnipoohri.cz

*Vy si užijete léto,
a Vánoce se postaráme my.*



*...kontaktujte
nás co nejdříve...*



Český výrobce vánoční výzdoby a světelných dekorací.

