



PRAŽSKÝ

01*2021

přehled

KULTURNÍCH POŘADŮ

69. ročník

S námi máte přehled!



**PLAMÉNKY
NADĚJE**

Mimořádné e-vydání

www.kampocesku.cz

PF 2021



SvĚtem hrĚzem hrĚzem po Āesku.



Milí čtenáři,

čtete-li tyto řádky, opět máte před sebou elektronické vydání Pražského přehledu, které jsme byli nuceni vydat v důsledku vládních opatření pouze v této podobě. Opatření mají stále zásadnější vliv na pražskou kulturu a v našem případě potažmo na hlavní rubriky

Pražského přehledu – divadla, muzea, galerie, památky. Nicméně, díky vstřícnosti některých inzerentů jsme byli schopni navzdory všemu protivenství připravit pro vás alespoň další elektronické vydání. V těchto vydáních bychom chtěli pokračovat i nadále, do doby, než bude možné vydat Pražský přehled v tištěné podobě.

Při pohledu do kalendáře roku 2021 bych ráda připomněla několik výročí, která nás čekají. Například uplyne 180 let od narození hudebního skladatele Antonína Dvořáka, 150 let od narození malířů Františka Kupky a Karla Špilara nebo 100 let od narození výtvarníka, ilustrátora a režiséra animovaných filmů, Zdeňka Milera. Nemalé pozornosti se jistě bude těšit výročí 140 let od slavnostního otevření Národního divadla, 130 let od otevření Národního muzea v Praze a 130 let, co byla založena Ústřední knihovna v Praze – dnešní Městská knihovna. Zapomenout bychom neměli také na to, že před 100 lety zahájilo činnost Divadlo na Fidlovačce, před 90 lety Pražská zoologická zahrada a hudební festival Pražské jaro, budíž mu přáno, zrealizuje již 75. ročník. Zkrátka, opět se máme na co těšit...

Závěrem mi dovoluji popřát všem čtenářům Pražského přehledu jen vše dobré v roce 2021, a prosím, zachovejte nám svou přízeň.

Lucie Sládková, vydavatelka

PRAŽSKÝ PŘEHLED kulturních pořadů

měsíčník, ročník LXIX

vydává: Vydavatelství KAM po Česku, s. r. o., Kubelíkova 1108/30, 130 00 Praha 3 | IČ: 04892232 | tel.: +420 222 944 816–7 | mobil: +420 602 223 279 | e-mail: redakce@kampocesku.cz | www.kampocesku.cz | registrováno: MK ČR E 10266 | ISSN 0862-9293

partner vydání: Prague City Tourism

grafický design: KAM po Česku

distribuce: elektronické vydání

Za zveřejnění inzerce a PR článků odpovídá zadavatel. Za změnu programu odpovídá pořadatel. Veškerá práva včetně práva reprodukce jsou vyhrazena. © Vydavatelství KAM po Česku, s. r. o.

S NÁMI MÁTE PŘEHLED	2
Kalendárium	2
Rozhovor	8
Kam za kulturou ...	9
Redakce zve	10
Ohlédnutí	12
Knižní tipy	13
PRAŽSKÁ KULTURA PŘED 67 LETY	14
KONCERTY	17
Hudební cykly	17
Koncertní sály	18
KLUBY, KULTURNÍ CENTRA	21
GALERIE, VÝSTAVY	23
Národní galerie Praha	23
Galerie A–Z	26
Kulturní památka	31
MUZEA	33
Národní muzeum	33
Národní technické muzeum	35
Muzeum hl. m. Prahy	38
Muzea A–Z	39
Mimopražská muzea	45
SOUTĚŽE	49

S námi máte přehled

kalendárium

ČESKÝ ŠLECHTIC A FILANTROP (260 let)

Kašpar Maria hrabě ze Šternberka (Kaspar Maria Graf von Sternberg) byl mimořádnou osobností své doby. Vizionář a osvícenec. Přírodovědec specializovaný na botaniku, geologii, paleontologii a jiné.

Narodil se v Praze 6. ledna 1761 jako nejmladší páté dítě a třetí syn starobylého šlechtického rodu Sternbergů. Na přání rodičů nastoupil církevní dráhu a působil jako kanovník v Řeznu, kde spravoval biskupský majetek. Postupně u něho vzrůstal zájem



Kašpar Šternberk (1761–1838), portrét od rakouského malíře Josefa Kriehubera

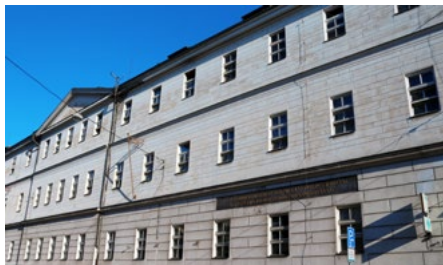
o přírodní vědy. Po ukončení církevní etapy a po smrti bratrů se vrací do Čech. Vedle správy rodového majetku dále neúnavně pracuje na poli vědy. Stává se u z n á v a n ý m b o t a n i k e m , geologem a paleontologem. Kromě mnoha jiných činností se zapojuje do projektu vzniku českého muzea. Po tříletých přípravách je slavnostním svoláním české šlechty z poloviny dubna 1818 zřízeno Vlastenecké muzeum, které dnes známe jako muzeum Národní. Duchovními otci jsou osvícení šlechtici František Antonín Kolovrat a Kašpar Maria hrabě ze Šternberka, který je také zvolen prezidentem spolku. Do počátku činnosti muzea věnoval nejen své rozsáhlé sbírky, celou knihovnu, paleontologickou sbírku a rodinné portréty z rodového zámku Březina. Muzeu také propůjčil v letech 1819–1846 Šternberský palác pro umístění exponátů. Kromě výše uvedených aktivit se jeho jméno objevuje v souvislosti půdlníka projektu Lánské koněpřežky, která byla první železnici na dnešním území Prahy. Kašpar Maria hrabě ze Šternberka zemřel 20. 12. 1838 na svém zámku v Březině u Rokycan. V zámeckém areálu nechal postavit hrobku, do níž dal zasadit předvěký zkamenělý strom a v jeho pomyslném stínu dnes odpočívá na věčnosti.

-babok-

NEMOCNICE PRO VŠECHNY (230 let)

Jeden z nejstarších zdravotních ústavů u nás byl otevřen v Praze na základě císařského výnosu Josefa II. V nevyužívané budově ústavu šlechticů u svatých Andělů na Karlově náměstí zahájili příjem pacientů 2. ledna 1791.

Všeobecná fakultní nemocnice v Praze (VFN) dnes patří mezi nejvýznamnější zdravotnická zařízení v hlavním městě i České republice. Svému účelu slouží už 230 let a patří k největším nemocnicím nejen doma. Pravidla pro budování všeobecných nemocnic vydal



Všeobecná fakultní nemocnice v Praze, hlavní budova VFN, ul. U nemocnice 2

Josef II r. 1781, ale vzhledem k náročnosti přestavby a finančním problémům došlo k otevření až o deset let později. Součástí areálu se stala jezuitská kolej při kostele sv. Ignáce z Loyoly a další přístavné objekty. Mezi nimi jsou i architektonicky či historicky cenné budovy, mj. novogotická stavba Zemské královské porodnice z roku 1875, dnešní Gynekologicko-porodnická klinika „U Apolináře“, nebo na rohu Karlova náměstí stojící slavný Faustův dům.



Gynekologicko-porodnická klinika „U Apolináře“

V době svého otevření nabízela nemocnice 300 lůžek pro všechny pacienty bez ohledu na jejich stav, náboženství či národnost. Nemajetní Pražané měli tak na základě osvědčení o chudobě a více než desetiletým pobytu ve městě péči zdarma. Ústav se také může pyšnit nejdelší tradicí akademické medicíny a klinické výuky u nás. V současnosti VFN tvoří více než 40 zdravotnických pracovišť a vzhledem ke spolupráci s 1. lékařskou fakultou Univerzity Karlovy má nezastupitelné místo v poskytování zdravotní péče, ve výzkumu a výuce.

Marie Petrušková

Foto © Wikimedia Commons

S VÁŠNÍ PRO HISTORII (185 let)

Archivnictví jsou pro někoho jen stohy zaprášených papírů, nuda a šed. Pro jiného láska a celoživotní dobrodružství. Josef Emler práci pro historii zasvětil svůj život.

Narodil se 10. ledna 1836 v Libáni u Jičína, kde vystudoval gymnázium. Pokračoval filozofii ve Vídni a dále na Ústavu pro rakouský dějepis, kde se seznámil s moderními metodami práce v pomocných vědách historických. Krátce působil jako



Historik a archivář Josef Emler

středoškolský učitel, poté vyučoval i na vysoké škole. Pracoval v městském archivu a po smrti Karla Jaromíra Erbena v roce 1871 se stal městským archivářem. Vychoval celou řadu historiků a archivářů, působil v 70.–80. letech 19. století ve funkci jednatele Národního



Vlajka Prahy s velkým znakem

Muzea Království českého, člen České akademie věd a umění, dopisující člen Carské akademie v Petrohradě atd. Také redigoval část Riegrova Slovníku naučného, Časopis Muzea Království českého a je autorem desítek historických článků i studií. A aby toho nebylo málo, na žádost městské rady vytvořil roku 1886 vlajku Prahy. Josef Emler zemřel 10. února 1899 v Praze a pohřben byl na Vyšehradském hřbitově.

-liban-

1. 1. 1866 (155 let)

Po mnohaletých rekonstrukcích byl **uveden do provozu staroměstský orloj** v Praze. Původní orloj byl doplněn soškami dvanácti apoštolů s Kristem, jejichž autorem byl Eduard Veselý (1864), a novou kalendářní deskou od Josefa Máneše (1865), která byla v roce 1882 nahrazena kopií.

2. 1. 1961 (60 let)

Poprvé se ozvalo z vysílání Československého rozhlasu: „Dobry večer, děti! Dovolíte, jsem Hajaja...“ Jednalo se o **rozhlasové pohádky** na dobrou noc se **skřítkem Hajajou**. V počátcích mu svůj hlas propůjčil herec Vlastimil Brodský. Tyto desetiminutové pohádky se vysílají dodnes.

4. 1. 1896 (125 let)

V pražském Rudolfinu se konal **první koncert České filharmonie**. Koncert od 19.30 řídil sám Antonín Dvořák. Dirigoval své skladby: Třetí slovanskou rapsodii, v premiéře Biblické písně číslo 1 až 5, předehru Othello a Symfonii č. 9 „Z nového světa“. Dnes nese koncertní síň jeho jméno.

7. 1. 1911 (110 let)

Český spisovatel a fejetonista, autor humoristických románů, povídek, soudních a rozhlasových hříček **Zdeněk Jirotka** se narodil 7. 1. 1911 ve Slezské Ostravě († 12. 4. 2003). Je autorem humoristického románu Saturnin z roku 1942. V roce 1994 vzniklo jeho filmové zpracování.

13. 1. 1501 (520 let)

Tiskem vyšla **první kniha náboženských zpěvů v češtině**. Obsahuje 89 hymnů v českém jazyce. Název zpěvníku se neví, protože u jediné zachované kopie chybí první stránka. Tisky v 16. století nahradily rukopisné texty. Možnosti knižtisku využila v kancionálové tvorbě Jednota bratrská.

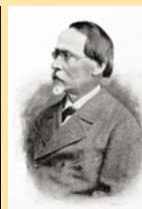


1616

(405 let)

Anna Tyrolská

8. 1. 1616
korunována na
českou královnu



1821

(200 let)

Bedřich Havránek

* 4. 1. 1821
† 1. 3. 1899
český malíř
a ilustrátor



1846

(175 let)

Jan Karafiát

* 4. 1. 1846
† 31. 1. 1929
český spisovatel,
autor Broučků

NOVINÁŘ KAREL HAVLÍČEK (175 let)

Počátkem roku 1846 převzal na doporučení Františka Palackého řízení periodika *Pražské noviny* Karel Havlíček Borovský. Z původně provinciálního vládního listu vytvořil populární a přitažlivé médium.

Jako začínající novinář si Havlíček získal jméno ostrou kritikou Tylova románu *Poslední Čech* a chystal se založit literárně-kritický časopis. Z jeho záměru však sešlo, když se nechal přesvědčit



Pražské noviny, vydání 18. 7. 1847

k vedení *Pražských novin*. List vycházel dvakrát týdně a povinně otiskoval vyhlásky a nařízení zemského gubernia. Byl podroben hned dvojí cenzuře. Na českého cenzora dohlížel ještě pražský policejní úřad. Zahraniční zprávy se mohly přebírat pouze z vídeňských vládních novin a komentáře nebyly povoleny. Na podzim roku 1845 si

Pražské noviny pronalagal nakladatel Karl Wilhelm Medau. Pod vedením Karla Havlíčka byly zavedeny důkladné změny ve struktuře i obsahu. Pravidelné rubriky domácích i zahraničních zpráv, poučné články, zprávy od dopisovatelů z venkova přitáhly několik stovek nových čtenářů a předplatitelů. Redakce měla zpočátku jen dva členy, později přibyli Václav Bolemír Nebeský a J. P. Koubek. Nespokojenost rakouských úřadů však na sebe nenechala dlouhou čekat. Po odchodu z *Pražských novin* v roce 1848 si Karel Havlíček založil vlastní *Národní noviny*, první deník v českých zemích. *Noviny* se staly



Národní listy ze dne 27. 6. 1912, titulní strana

platformou pro kritiku centrální rakouské vlády a hájení českých názorů v rámci monarchie během revolučních let 1848–1849. V červnu 1849 bylo na několik dní vydávání novin pozastaveno a po neustálé kritice režimu definitivně zakázáno v lednu 1850. O rok později putoval Borovský nedobrovolně do Brixenu.

-aba-

HERECKÁ HVĚZDA I RECITÁTOR (175 let)

Český herec, režisér a divadelní ředitel Jakub Seifert (vlastním jménem Jakub Sayfert) se narodil 9. ledna 1846 do rodiny divadelního mistra. Svého času byl jednou z hereckých hvězd Národního divadla, kde s přestávkou setrval téměř až do konce života.

Své první herecké zkušenosti sbíral v ochotnických divadlech na Smíchově, v Košířích a také v Městském divadle v Plzni. Do pražského Prozatímního divadla byl přijat až na druhý pokus v roce



Portrét Jakuba Seiferta, publikováno 1879

1864. Odtud přešel se souborem v roce 1881 do nově otevřeného Národního divadla. Zde působil i jako režisér, mimo let 1903–1907, kdy řídil *Lidové divadlo Uranie* v pražských Holešovicích. Na scéně ND uváděl české i francouzské komedie a poprvé v českém prostředí režíroval Sofoklova dramata.

Za své herecké kariéry ztvárnil velké postavy klasického českého i světového repertoáru. Hrál ve fraškách i operetách a vytvořil si všestranný výrazový rejstřík. Mezi jeho nejlepší role patřil zejména *Cyrano z Bergeracu*, ale největší slávu mu přinesl barytonově zabarvený hlas. Samostatně rozvíjel uměleckou recitaci. Patřil mezi zhyčkané herecké hvězdy. Ovšem po návratu z divadla *Uranie*, změně poměrů v Národním divadle a nelichotivém vyjádření v soudobém tisku odešel do ústraní. V roce 1901 mu byl propuštěn Rytířský řád Františka Josefa I. za zásluhy o české divadlo.



Jakub Seifert jako ředitel divadla Urania, Zájmy českého herectva (časopis), 1905

Na samém konci profesní i životní dráhy byl angažován do role českého krále a římského císaře Karla IV. ve filmovém dramatu *Stavitel chrámu* (1919). Premiéry filmu se však již nedožil. Jakub Seifert odešel ve věku 73 let (29. 10. 1919) a byl pochován v rodinné hrobce na Olšanských hřbitovech.

-baal-

foto © Wikimedia Commons

KOKTAJÍCÍ MISTR ETIKETY (160 let)

Je to jako v pohádce, která drobný, koktavý, brýlatý chlapec introvert ke štěstí přišel... Za vším tím štěstím ale stojí vzdělání, celoživotní pracovitost a mnohostrannost zálib Jiřího Gutha-Jarkovského.

Narodil se 24. ledna 1861 v Heřmanově Městci v rodině hospodářského úředníka knížete Ferdinanda Kinského. Po studiích pracoval nejdříve jako vychovatel v rodině knížete Schaumburg-Lippe a poté učil na gymnáziích v Praze a Klatovech. Po vzniku



Jiří Stanislav Guth-Jarkovský (1937)

Československa působil v roli ceremoniáře na Pražském hradě. Mimo jiné navrhl statut Řádu bílého lva, který dodnes propůjčuje nebo uděluje prezident republiky. Byl to člověk mnoha kontrastů. Ač od dětství následkem pádu ze žebříku koktal, přesto hrál jako dítě divadlo. Ač by se mohlo zdát, že jeho hlavní doménou je čeština, vystudoval a poté vyučoval matematiku, francouzštinu a fyziku. Ač nechodil na výlety, přesto se stal redaktorem časopisu Turista a předsedou Českého a později Československého klubu turistů. Ač aktivně nesportoval, stál u zrodu českého olympismu, byl 30 let předsedou Českého a po vzniku republiky Československého olympijského výboru a v letech 1919–1923 generálním tajemníkem Mezinárodního olympijského výboru. Zasloužil se o to, že čeští sportovci vystupovali světybně na mezinárodní scéně ještě před vznikem samostatného státu. Velmi známá je jeho činnost v oboru „dobrých mravů“. Sepsal několik publikací o slušném chování, pravidlech stolování a chování na veřejnosti. Zemřel v Náchodě 8. ledna 1943, ale pohřben byl na Olšanských hřbitovech v Praze.

-babok-

17. 1. 1931 (90 let)

Odehrál se první zápas v ledním hokeji na provizorně otevřeném zimním stadionu na Štvanici v Praze, který nabízel **první umělou ledovou plochu** v tehdejší Československu. Čs. národní tým zde v roce 1947 vyhrál poprvé Mistrovství světa. V roce 2011 byl pro havarijný stav zbořen.

23. 1. 1621 (400 let)

Na **Fridricha Falckého** byla **uvalena říšská klatba**. Po bitvě na Bílé hoře opustil Pražský hrad a odjel do Vratislavi. Říšská klatba čili acht byla forma těžkého trestu ve Svaté říši římské, světská obdoba církevní klatby. Ztratil právní ochranu a byl považován za nepřítele státu.

28. 1. 1491 (530 let)

„... v kostele Matky boží před Tejnem, když kněz jedné ženě Svátostí Večeře Páně posluhoval, že nějaký cizinec, kterýž tu u míře stál a díval se, přistoupil pozadu, **udeřil tu ženu v hlavu**, až jí ústa o kalich rozťal.“ (Kalendář historický národa českého, D. A. z Veleslavína, str. 88)

1821 (200 let)

Podarilo se založit **první český psaný vědecký časopis Krok**. V Praze ho vydával profesor Jan Svatopluk Presl. Jeho I. díl vyšel ve 4 sešitech v letech 1821–1823, II. díl v letech 1824–1831, III. díl 1833–1836 a IV. díl 1837–1840. Byly zde uveřejňovány příspěvky z různých vědních oborů.

1901 (120 let)

V únoru vznikl stálý **samostatný orchestr Česká filharmonie** po předchozí stávce a nečinnosti orchestru Národního divadla. Už od roku 1896 plnil příležitostně i úlohu filharmonického orchestru. První samostatný koncert byl uspořádán 15. 10. 1869. Prvním šéfdiřigentem byl Ludvík Čelanský.



1861

(160 let)

František Serafinský

Procházka

* 15. 1. 1861

† 28. 1. 1939

český spisovatel, autor skautské hymny



1866

(155 let)

Josef Bertl

* 6. 1. 1866

† 30. 5. 1955

český architekt



1871

(150 let)

Karel Fiala

* 22. 1. 1871

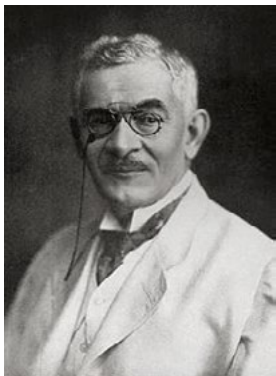
† 27. 7. 1931

český herec z dynastie Fialů a Futuristů

GEOGRAF VÁCLAV ŠVAMBERA (155 let)

Být u zrodu něčeho nového a dennodenní práci vytvořit rozsáhlé dílo. A když vás za to ocení, co si můžete přát víc? Václav Švambersa se narodil v Peruci na Lounsku 10. ledna 1866.

Vystudoval gymnázium a poté obory geografie, geologie a historie v Praze. Jeho cesta byla celý život spjata s vědeckým bádáním a odbornou geografickou prací. Koncem 19. století



Profesor Václav Švambersa (1926)

se pět let podílel na redakci geografie Ottova slovníku naučného včetně tvorby většiny hesel. V roce 1908 byl po úspěšné habilitaci pověřen vedením geografického ústavu, který od základů vybudoval. Dva roky po vzniku ČSR vzniká samostatná Přírodovědecká fakulta při Univerzitě Karlově a profesor Švambersa sem přechází

s celým geografickým ústavem a stává se jejím děkanem. Pod jeho vedením byla ustanovena Státní sbírka mapová Republiky československé. Mimo jiné se také výrazně zasloužil o podporu mladých českých geografů na mezinárodním poli, často a rád popularizoval svůj obor přednáškami na veřejnosti i v rozhlase.



Ottův slovník naučný

A protože byl „u všeho“, nemohl na sklonku života chybět také v redakční radě Atlasu ČSR. Z mezinárodních ocenění jeho práce lze třeba připomenout čestné členství v Královské zeměpisné společnosti in Londýně, v Polské geografické společnosti nebo v Srbské geografické společnosti. Václav Švambersa zemřel 27. září 1939 v Praze.

-babok-

SOCHAŘ REALISTA (130 let)

Žák Josefa Václava Myslbeka, český sochař a pedagog Karel Pokorný se ze zámečnicka vypracoval až na rektora Akademie výtvarných umění v Praze. Představitel sochařského realismu u nás se narodil 18. ledna 1891 v Pavlicích na jižní Moravě.

Ve čtrnácti letech se vydal na vandr do Vídně, kde se vyučil zámečníkem a pracoval jako dělník. Po návratu domů v roce 1910 pokračoval ve studiu na Škole uměleckého zámečnictví v Hradci



Karel Pokorný

Králové, poté na Uměleckoprůmyslové škole a Akademii výtvarných umění v Praze. Mezi jeho spolužáky patřili např. Otakar Švec nebo Karel Dvořák. V letech 1917–1922 působil na AVU jako Myslbekův asistent. Během dvacátých let podnikl studijní cesty do Francie a Itálie. V jeho díle se začal projevovat vliv sociálního civilismu, v jehož duchu vytvořil

např. Pomník obětem katastrofy na dole Nelson (1925). Pokorný po sobě zanechal na tři desítky monumentálních sochařských děl, především s politickou, kulturní či sociální tematikou. Mezi nejvýznamnější re-

alizace patří pomník Boženy Němcové a Aloise Jiráska v Praze nebo Sbratření v České Třebové. V roce 1945 se stal profesorem na Akademii výtvarných umění a mezi lety 1948–1950 tu zastával funkci rektora. V jeho ateliéru studovala celá řada budoucích sochařů a sochařek, mj. Jan Koblasa, Jiří Novák nebo Daniela Vinopalová. Byl nositelem Katzovy ceny České akademie věd, třikrát se stal laureátem Státní ceny, roku 1956 mu byl udělen titul Národního umělce a propůjčen Řád republiky (1961). Karel Pokorný zemřel 14. 2. 1962 a odpočívá na Vyšehradském hřbitově.



Pomník Boženy Němcové na Slovanském ostrově v Praze, 1955

-ala-

KAREL JIRÁK (130 let)

Jedna z nejvýznačnějších osobností české moderní hudby se narodila v Praze 28. ledna 1891 jako Karel Boleslav či Bohuslav Jirák. Byl hudebním skladatelem, pedagogem a dirigentem.

Karel Jirák studoval hudbu jen velmi krátce u Vítězslava Nováka a Josefa Bohuslava Foerstra. Přesto je už v jeho prvotinách cítit pro tón a důkladnou práci s ním. Kromě svých učitelů obdivoval celý život Oskara Ostrčila či Gustava Mahlera a in-



Karel Jirák (fotografie z r. 1929)

strumentaci Richarda Strausse. Jako elév pracoval u Městské opery v Hamburku. Krátce také působil u operních scén v Brně a Ostravě. Počátkem 20. let 20. století začal učit na pražské konzervatoři, kde mezi jeho žáky patřili mj. Miloslav Kabeláč, Jaroslav Ježek, Iša Krejčí či Klement Slavický. Po druhé světové válce odcestoval legálně na pozvání do Chicaga. Komunistický režim se na něj začal dívat jako na nepřítele, a tak v USA raději zůstal. Také zde vychoval celou řadu výtečných hudebních osobností a napsal celkem 34 prestižních děl. Mezi nimi dvě symfonie a řadu komorních a orchestrálních skladeb. Jeho dcera, herečka Zora Jiráková, byla manželkou herce a divadelního režiséra Václava Lohniského. Karel Jirák zemřel 30. 1. 1972 v americkém Chicagu.

Pavel Edvard Vančura

VŠESTRANNÝ UMĚLEC (125 let)

Když se řekne Karel Svoboda, každý si nejspíš hned vybaví některé z jeho děl, které nás provází dodnes v několika oblastech našeho života. Od návrhů poštovních známek, bankovek až po barevné vitráže v katedrále sv. Víta na Pražském hradě.

Český malíř, grafik, ilustrátor, typograf, tvůrce písma, scénograf a pedagog obsáhl široké spektrum výtvarného umění. Narodil se 14. ledna 1896 ve Svatém Kopečku u Olomouce do rodiny, ve



Karel Svoboda

které se umělecké vlohly ve spojení s řemeslem dědily po generace. Podle rodinné tradice se vyučil řezbářem a ve studiu pokračoval na Uměleckoprůmyslové škole v Praze, kde se věnoval malbě, grafice, sochařství a nástěnné malbě. Na té samé škole působil v letech 1946–1970 jako profesor. Již od

roku 1925 dosahoval mezinárodních úspěchů jako knižní grafik a ilustrátor. V jeho díle se od počátku projevoval vztah k lidovému umění a rodnému kraji. Věnoval se i volné malbě a nástěnným technikám v architektuře, vytvořil vitrážová okna pro Schwarzenberskou kapli, kapli Svatého hrobu a jižní portál svatovítské katedrály. Svoboda byl úspěšný i jako scénograf, který výraznou roli v jeho tvorbě zanechal díky svým návrhům československých známek. Vynikal také v knižní ilustraci a grafice. V 50. letech vytvořil společně se svou manželkou, sochařkou Marií, a sochařem Olbramem Zoubkem výzdobu olomouckého orloje ve stylu socialistického realismu. Laureát státní ceny, zasloužilý a národní umělec Karel Svoboda zemřel v úctyhodném věku 90 let 16. 9. 1986 v Praze a pohřben byl na Vyšehradském hřbitově.



Karel Svoboda, Múza, barevný dřevoryt 1950

Alice Brabercová

rozhovor

BUDOUČNOST UMĚLECKÉ KNIHY JE ZAJIŠTĚNA

Rozhovor s Rudolfem Leškou

Přestože současná společnost žije čím dál tím více v digitálním světě, tak se našetřít ještě pořád najde podstatná část čtenářů, která si raději otevře tištěnou knihu. Do ní se radí i Rudolf Leška a jeho dva společníci Martin Nedvěd a Lukáš Novosad, kteří propadli kouzlu krásných a kvalitních tištěných knih natolik, že se rozhodli uvést v život nakladatelství Teapot, kde se ve volném čase věnují vydávání bibliofilii.



Rudolf Leška s Ivanem Havlem na křtu bibliofilie Antikódy

Vy i Vaši dva společníci jste každý z jiné branže. Kde se tedy vzala myšlenka na vlastní nakladatelství?

Nakladatelství založil v roce 1990 pan Vladimír Beneš pod názvem Bonaventura. Patřil jsem mezi jeho zákazníky a když avizoval, že by nakladatelství rád prodal a odešel do penze, myšlenka na mě zalíbila, byť mám jinak svou vlastní advokátní praxi. Nadchli se pro ni rovněž mí dva společníci, Martin Nedvěd, jinak majitel úspěšného hudebního vydavatelství, a Lukáš Novosad, bohemista a sorabista, předseda Společnosti přátel Lužice. Zdálo se nám hezké, že bychom po sobě mohli zanechat takové krásné artefakty, protože v našich profesích se nám to nepříhodí.

Proč jste zvolili právě název Teapot – čajová konvička?

Původní název Bonaventura se nám líbil, ale současně se nám zdál trochu starosvětský, a proto jsme se rozhodli jej nadále používat pro název naší profilové edice. Novým pojmenováním nakladatelství jsme však chtěli radikálněji promluvit. Teapot by měl evokovat libé pocity spojené s vychutnáváním si doušky čaje při dobré knížce.

Říká se, že nelze soudit knihu podle obalu. U vás je tomu ale asi jinak, že?

Já si věru knihy kupuji podle obalu. Dívám se na ně víc jako na výtvarné dílo. To samozřejmě nesmí znamenat, že by měl být obal bez obsahu. O co usilujeme v našem případě – a tím se od

některých bibliofilii lišíme – je to, aby byla výtvarná forma a vnější úprava konceptuálně propojena s obsahem díla.

Podle čeho si vybíráte tituly?

Máme dvě ediční řady. Velkému čtvercovému formátu edice Bonaventura dominují závažné tituly české proveniencí. V menší



Novinka nakladatelství Teapot Krotitelé šneků

edici Teacup uvádíme pestré tituly domácí i cizí, literaturu spíše k potěše, než k hlubokému literárnímu zamyšlení. Ediční řád existuje v obrysech, ale ty se ladí většinou až s výtvarníkem, který

je na knihu osloven a který od nás dostane vždy více nabídek textů ke zpracování.

Kolik lidí se podílí na jedné bibliofilii a jak je to časově náročné?

Jedna naše kniha se obvykle vyvíjí rok, někdy déle, a pracuje na ní až 10 lidí. Je to náročný proces, který začíná diskusí s osloveným výtvarníkem nad více díly, pokračuje vypořádáváním práv, schůzkami grafika (obvykle Johana Kratochvílová ze Studia Signatura) a autora, pak se prochází dlouhou fází experimentování s různými novými materiály, u knihaře se vyrábí maketa a teprve posléze lze knihu zveřejnit.

Komu jsou vaše knihy určeny? Provedením ale i cenou se poměrně dost odlišují od běžné nabídky v knihkupectví.

Je pravdou, že naše knihy zdanlivě levné nejsou, ale není to pravda celá. Například Vzpoura sládků obsahuje čtyři barevné litografie Jana Švankmajera, z nichž každá by se na trhu prodala za 10 – 13 000 Kč, ale kniha stojí „pouze“ 26 990 Kč a obsahuje spousty práce dalších lidí vedle výtvarníka. Naši čtenáři jsou nicméně různorodí. Většinou se jedná o členy střední třídy, kteří si na knihu třeba i odkládají. Navíc ví, že knihy jim nabízejí za výrazně nižší cenu krátce předtím, než je začneme prodávat na volném trhu, takže ti aktivní pak dosáhnou na velikou úsporu.

Jaký máte vztah k elektronickým knihám?

Elektronické knihy jsou budoucnost knižního trhu a sám jich mám několik koupených, ale obecně věřím, že budoucnost umělecké knihy je zajištěna. A i já sám preferuji tištěné knihy před elektronickými.

Na čem v nakladatelství momentálně pracujete?

Teď chystáme s Evou Havlovou, t.č. studentkou vysoké školy v Lipsku, vydání její knihy Prozíravý tarot doprovazené sadou karet z linorytů jakožto originálů. Jako autorský projekt už byla kniha oceněna v anketě Nejkrásnější české knihy roku 2019 a těšíme se, že soubor můžeme vydat jako dokonalou bibliofilii.

Tereza Blažková

Foto © Archiv Rudolfa Lešky, Jan Rasch

KAM za kulturou s...

MARTINEM FRANTIŠÁKEM

Vážení a milí čtenáři,

věřím, že stejně jako my za oponou se i vy již nemůžete dočkat znovuotevření divadel. Jako umělecký šéf ve Švandově divadle působím již druhou sezónou, a hned té první se dotkla epidemiologicky nepříznivá situace, které se naše plány podřizují. Po několika měsících odkladů však svítá naděje, že místo odkládání a přesouvání premiér, Vás na ně můžeme opatrně opět začít zvát.



Martin Františák, foto © Jiří Vaněk

Věřím, že za dobu mého působení Švandovo divadlo na pozici spolupracovníků uvítalo režiséry a další umělce, kteří nám mohou pomoci formovat náš soubor, ale taky obohatit náš repertoár. Poslední premiéra, která se u nás na velkém sále uskutečnila byla *Lady Macbeth z Újezdu* v režii Davida Jařaba. Bohužel ji krátce po prvním uvedení byl zatnut tipec pachatelem zvaným covid. V tomto portrétu ženy, z níž společnost vychová vražedkyni exceluje Natálie Řehořová, jejíž výkon byl oceněn širší nominací na Cenu Thálie. Budu rád, když jí i do budoucna budete věnovat pozornost, kterou si zaslouží.



Zabijete popírače klimatických změn, foto © Alena Hrbková

Čeká nás však i doba nových premiér, které byste určitě neměli minout. Mluvíme-li o výhledech do budoucnosti, nemohu nezmínit náš unikátní projekt, který se divákům představí v podobě

streamované premiéry 25. ledna. *Al: Když robot píše hru* je výsledkem technologického experimentu. Během minulého roku pro nás psala hru umělá inteligence a vy díky ní budete moci posoudit, jak robot nahlíží na základní otázky našeho každodenního života jako je strach z umírání či touha po lásce. Režie se ujme ředitel divadla Daniel Hrbek.



Cyrano z Bergeracu, foto © Tomáš Vrana

Již teď víme, že ani v únoru k nám diváci nebudou moci zavítat fyzicky, ale uděláme vše pro to, aby měli důvod nás navštívit alespoň virtuálně. V druhé polovině února proběhne další streamovaná premiéra, a to sice uvedení kontroverzní komedie s provokativním názvem *Zabijete popírače klimatických změn*. Tu by si neměl nechat uniknout žádný milovník akčních filmů 80. let, kterému není budoucnost naší planety lhostejná. A v neposlední řadě se již nemohu dočkat, až vám budeme moci představit *Cyrana z Bergeracu* v mé režii se skvělým Lubošem Veselým v titulní roli. Diváci se mohou těšit na nový prepis klasického díla, který vychází z geniálního básnického díla Edmonda Rostanda, ale k současnému publiku promluví ryze dnešním jazykem, včetně rapových výstupů, k nimž hudbu zkomponoval oceňovaný básník a skladatel Ivan Acher.

Milí čtenáři, držte si všichni palce, abychom se ve zdraví a co nejdříve dočkali opětovného shledání. Vám především přeji, abyste se ze čtenářů mohli stát i diváky.

Martin Františák, umělecký šéf Švandova divadla

redakce zve

VIRTUÁLNÍ GALERIE JIŘÍHO KARÁSKA ZE LVOVIC

Online galerii Jiřího Karáska ze Lvovic spouští Památník národního písemnictví u příležitosti dvou kulatých výročí, která si v souvislosti s tímto významným českým básníkem připomínáme v roce 2021. V lednu uplyne 150 let od Karáskova narození a v březnu 70 let od jeho úmrtí.



Wlastimil Hofman, Faun, 1917, Karáskova galerie, OUS PNP

Jiří Karásek nebyl pouze literátem a jednou z vůdčích osobností časopisu *Moderní revue pro literaturu, umění a život*, byl i celoživotním zaniceným bibliofilem a sběratelem výtvarného umění. Jen jeho výtvarná sbírka, kterou Památník národního



Jakub Schikaneder, Maltézské náměstí v mlze, 1. desetiletí 20. století, Karáskova galerie, OUS PNP

písemnictví spravuje, čítá několik desítek tisíc položek a postihuje většinu výtvarných druhů; obrazy, kresby, grafiky ale i plastiky. Právě pro svůj mimořádný rozsah i kvalitu se Karáskova sbírka prá-



Albrecht Dürer, Alegorie zářlivosti (Herkules), kolem 1500, Karáskova galerie, OUS PNP

velem řadí k předním výtvarným kolekcím v České republice. Cíl otevření Virtuální galerie Jiřího Karáska je proto dvojitý: připomenout si básníkovu osobnost a spolu s tím dlouhodobě zpřístupnit bohatství jeho sbírky. V rámci virtuální výstavy je prezentován výběr téměř 300 děl všech druhů, žánrů a období,

který reprezentativním způsobem odráží skladbu celé galerie. Přáním Jiřího Karáska bylo, aby jeho po léta namáhavě budovaná sbírka mohla být trvale a v celé své šíři přístupná široké veřejnosti. Památník národního písemnictví chce naplnit tuto básníkovu vůli. Kurátoři projektu se proto neomezí pouze na výběr toho nejlepšího, ale postupným, průběžným doplňováním databáze o další díla usilují o vytvoření plnohodnotné webové galerie v podobě, jakou jí před více než půlstoletím vtiskl sám Karásek, když své sbírky nechal vystavit v dnešním Tyršově domě na pražské Malé Straně. Virtuální výstava bude spuštěna na webových stránkách Památníku národního písemnictví www.pamatniknarodnihopisemnictvi.cz

Barbora Vlášková, Jan Bouček

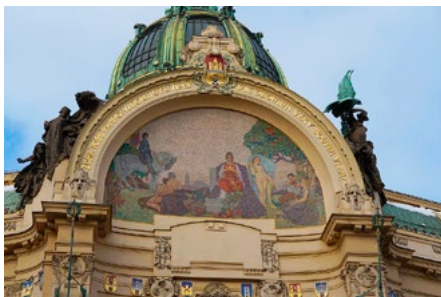
POZVÁNKA DO SECESNÍHO KLENUTU

Obecní dům, který dnes stojí na začátku pulzující ulice Na Příkopě, je místem spjatým s významnými obdobími českých dějin od středověku až po moderní historii. Stavbu nelze přehlédnout, svou vnější krásou láká a vábí k návštěvě interiéru, kde si návštěvník při prohlídce sálů, posezení v restauraci, nebo na právě probíhající výstavě vychutná kouzlo a atmosféru této jedinečné secesní stavby.

Dokáže si kolemjdoucí představit, že na místě dnešní honosné stavby stávala residence českých králů? Králův dvůr nechal vybudovat kolem roku 1380 jako své sídlo Václav IV. Kromě paláce zahrnovalo domy pro dvořany, lázně, lvinec a zahradu. V dalších dějinných etapách tady sídlil Zikmund Lucemburský nebo Jiří z Poděbrad. Až Vladislav Jagellonský vrátil sídlo českých králů ze Starého Města zpět na Pražský hrad.



Více než sto let patří Obecní dům k nejvýznamnějším veřejným budovám v Praze. Vystavěn byl v letech 1905–1912 na základě vítězství v architektonické soutěži podle plánů architektů Antonína Balšánka a Osvalda Polívky. S jeho výzdobou jsou spojena jména nejvýznamnějších českých malířů a sochařů počátku 20. století jako jsou Mikoláš Aleš, Max Švabinský, František Ženíšek, Ladislav Šaloun, Karel Novák, Josef Mařatka, Josef Václav Myslbek, Alfons Mucha a Jan Preisler.



Dvakrát vstoupil Obecní dům do historie československé státnosti: 28. října 1918 zde byla vyhlášena samostatnost Československa a v listopadu 1989 tu proběhla první setkání dosavadní komunistické vlády s představiteli Občanského fóra v čele s Václavem Havlem.



V devadesátých letech dvacátého století byly prostory podle dobových plánů a fotografií pečlivě obnoveny. Dnes tak může návštěvník obdivovat dechberoucí výzdobu jednotlivých sálů při **komentované prohlídce**, nechat se pohltnout **aktuální expozicí**, seznámit se s **Haute Couture modely Blanky Matragi**, které souzní se secesními prostory kulečnickových a karetních heren. **Smetanova síň** nabízí program koncertů až pro 1200 posluchačů. Návštěva některé z **restaurací a kaváren** umocňuje kulturní zážitek požitkem z dobrého jídla a voňavé kávy.

Obecní dům je možné si prohlédnout i **virtuálně**. Budete-li stát před touto jedinečnou secesní stavbou, všimnete si jistě skleněné barevné mozaiky nad vstupem. Lemována je citátem Svatopluka Čecha. Jeho aktuálnost posuďte sami: „Zdar tobě Praho! Vzdoruj času zlobě, jak odolalas věky bouříš všem!“

Nadř Landíková

ohlédnutí

STATEČNÁ ŽENA

Symbol srpnové okupace, televizní a rozhlasová hlasatelka a moderátorka Kamila Moučková se svou odvahou a statečným postojem za dob normalizace zapsala do novodobé historie Československa. První hlasatelka televizních zpráv u nás se narodila 8. dubna 1928 v Jihlavě.

Rodiče se v jejím raném mládí věnovali politické činnosti, a tak malou Kamilu vychovávali prarodiče z matčiny strany. Otec Vilém Nový byl novinářem a komunistickým poslancem,



Kamila Moučková, 2010

matka byla za války uvězněna v koncentračním táboře Ravensbrück. Rodina se několikrát stěhovala, v roce 1934 do Prahy, později do Olomouce a Ostravy. Od roku 1942 žila v Polně, kde chodila na základní školu a s místními ochotníky hrála divadlo. Po návratu matky z internace se

vrátila zpět do Jihlavy. Vystudovala gymnázium v Jihlavě a pokoušela se o studium herectví na pražské konzervatoři. Herecké angažmá absolvovala v teplickém divadle a Horáckém divadle v Jihlavě. V 50. letech nastoupila do Československého rozhlasu jako hlasatelka a začala spolupracovat s nově vznikajícím zpravodajstvím v Československé televizi. Stala se velmi známou osobností a její oblíbenost ještě stoupla v srpnu 1968, kdy neohroženě informovala ze studia o vstupu vojsk na naše území až do okamžiku, kdy bylo vysílání přerušeno ozbrojenými



Kamila Moučková, Polná, 1944



Kamila Moučková v televizním vysílání, 1967

sovětskými vojáky. V roce 1970 byla Kamila Moučková z televize propuštěna a dále mohla vykonávat jen nekvalifikovanou práci. Podporovala studentské protesty v roce 1969 v souvislosti s upálením Jana Palacha a mezi prvními podepsala Chartu 77. Po roce 1989 byla rehabilitována, pracovala v různých pozicích v České televizi, v rádiu Svobodná Evropa a věnovala se komunální politice. Byla činná v Hnutí pro občanskou svobodu a toleranci, absolvovala stovky besed s občany. Je autorkou a spoluautorkou několika knih. Za své postoje a statečnost obdržela v roce 2013 Cenu Arnošta Lustiga. V osobním životě byla krátce



Kamila Moučková s Janem Werichem, Velhartice, 20. 8. 1968

provádána za hereckého kolegu Miloše Williga, s nímž měla dceru Kateřinu, a podruhé za lékaře Josefa Moučku, z jejichž vztahu vzešla dcera Barbora a syn Ondřej. Po dalším rozvodu žila delší dobu s hercem Jiřím Zahajským. Kamila Moučková zemřela 24. listopadu 2020 ve věku 92 let.

Alice Braborcová

knížní tipy

SUPI V HOTELU CONTINENTAL A DALŠÍ ZÁPISKY ŘEDITELE ZOO

Miroslav Bobek

Ředitel pražské zoo Miroslav Bobek pravidelně píše fejetony o nejzajímavějších událostech, co se ve světě exotických zvířat odehrávají.

Máte tak možnost dozvědět se, jak to chodí v zákulisí zoo, jaké vejce jsou nejcennější, jaké druhy zvířat se podařilo zachránit, do jakých zemí a kontinentů se odchovaná mláďata vypouštějí. Pražská zoo patří mezi nejoceňovanější na světě a její ředitel si získal popularitu díky své lásce ke zvířatům a nadstandardnímu přístupu k nim. Příběhy mají výstižná a lecky i vtipná vy-

ústění a doprovázejí je unikátní barevné fotografie.

cena: 359 Kč

www.knizniklub.cz

SUPI V HOTELU CONTINENTAL

A DALŠÍ ZÁPISKY
MIROSLAV BOBEK
REDITELE ZOO



ŽIVOT NA ŠPIČKÁCH

Daria Klimentová, Hana Skálová

Rozhovor s Dariou Klimentovou, českou baletkou s ohromující kariérou. 18 let působila jako primabalerína – první sólistka –

v Anglickém národním baletu. Pro své kariérní úspěchy a ocenění ji lze považovat za naši nejvýznamnější baletku ve světovém měřítku. Dnes vyučuje na Královské baletní škole v Londýně a fotografuje, zejména prostředí světové baletní scény. Světově proslulá baletka vystudovala pražskou konzervatoř a na

nabídku Vlastimila Harapese tři roky působila jako sólistka baletu Národního divadla. O její rodině, dospívání v Praze, o studiích na konzervatoři, o lásce k baletu i jeho nástrahách, o působení v elitních souborech, o životě v zahraničí s Dariou Klimentovou hovořila publicistka Hana Skálová. Kniha zaujme nejen vyprávěním o náročném životě baletky, ale i velkým množstvím fotografií z divadelního prostředí.

cena: 349 Kč

www.albatrosmedia.cz

ŽIVOT NA ŠPIČKÁCH



WIN HOF. LEDOVÝ MUŽ

Wim Hof

Jediná autorizovaná kniha Wima Hofa o převratné metodě, díky které se můžeme naučit využít svůj fyzický i duševní potenciál.



Wim Hof, přezdívaný Ledový muž, je známý svými fyzickými koučky, kterými ohromuje celý svět a posouvá hranice vědy. Je schopen strávit téměř dvě hodiny v ledo-
dové vodě, běžel naboso maraton napříč pouští bez kapky vody nebo maraton v kraťasech za polárním kruhem, v letním oblečení také vylezl na Mount Everest

do výšky 7 000 metrů nad mořem, a to bez kyslíkové bomby, a na jeden nádech uplavat více než 60 metrů pod ledem... To je jen malý výčet jeho rekordů, které jsou pro běžného člověka naprosto nepochopitelné. Wim na základě vlastních zkušeností vytvořil metodu, která je naprosto přelomová, pokud jde o pohled na lidské možnosti a na náš potenciál. Díky ní můžeme aktivovat schopnosti, které jsou u nás běžně nevyužité, a to bez ohledu na věk a zdravotní stav.

cena: 398 Kč

www.jota.cz

SVĚT ZAPOMENUTÝCH ZVÍŘAT - ATLAS VYHYNULÝCH A OHROŽENÝCH DRUHŮ

Katarzyna Gładyszová, Nikola Kucharska, Paweł Łaczek, Joanna Wajsova

Vydejte se společně na expedici za dinosaury, plazy a ptáky, kteří se nám dnes zdají jako fantastické bytosti z dávných časů. Je vůbec



možné, že někdy doopravdy existovali? Informace, které o nich přírodovědci a zoologové nasbírali, jsou fascinujícími doklady o tom, jak náš svět vypadal před tisíci lety. A také, jak vypadá dnes. Úžasný atlas vyhynulých a ohrožených druhů si zamilují děti od 7 let i jejich rodiče. Výjimečný

obrazový záznam o našich zvířecích společnicích z dob dřívějších i ze současnosti vytvořila oblíbená ilustrátorka Nikola Kucharská.

cena: 299 Kč

www.knizniklub.cz

pražská kultura před 67 lety

LEDEN 1954

Milí čtenáři,

nový rok 1954 nemohl začít jinak než chválou, co strana a vláda dělá pro socialistického člověka. Úvod si můžete sami prostudovat a je pravdou, že jsem se při něm i pobavila. Tvzení, že se pražská hvězdárna má stát baštou proti šíření pověr je zřejmě absurditou té doby. Jinak politika zasahovala stále do kulturního života a využívala pro propagandu a manipulaci občanů. Prý pro blaho člověka. K tomu není, myslím, co dodat.

Alice Brabercová

PŘEHLED KULTURNÍCH POŘADŮ – LEDEN 1954

DO NOVÉHO ROKU 1954

Miroslav Macháček, referent pro osvětu a umění hl. m. Prahy

Úspěšně jsme splnili Gottwaldovu pětiletku. S hrđostí se můžeme ohlédnout na práci, kterou jsme v uplynulých letech vykonali. Naše hospodárství dosáhlo mohutného rozkvětu, životní úroveň našich občanů se zvýšila. Strana a vláda vedly náš pevně po linii, kterou vytvořil nesmrtný náš učitel soudruh Gottwald, když řekl, abychom na konci svého snažení viděli člověka a jeho blaho. Na prahu Nového roku stojíme před úkolem pokračovat zvýšeným tempem v rozvíjení bohatého života pracujících.

Koncem listopadu v rámci oslav 70. výročí Národního divadla byla udělena vysoká vyznamenání umělců a pracovníků, kteří zasvětili své síly divadlu našeho lidu. Strana a vláda znovu tím potvrdily, jak si váží kulturních pracovníků a jak velký význam kladou na kulturní a uměleckou práci. Spolu s osvětovou prací je to nejvýznamnější činitel při výchově nového socialistického člověka.

Pražská lidová správa, vedena snahou stát se pevnou oporou politiky strany a vlády v hlavním městě republiky, vypracovala koncem minulého roku plán pro svou činnost. Péče o umění a osvětu zaujímá v tomto plánu význačné místo.

Nejdůležitějším článkem je budování kulturní osvětových zařízení a rozvinutí jejich činnosti v plně šíři. Městský dům osvěty musí prohloubit zvláště svou metodickou činnost a mnohem více pomáhat osvětovým besedám v jednotlivých pražských obvodech, závodním klubům i masovým organizacím. Střediska pro přednáškovou činnost, pro vlastivědu, poradna lidové tvořivosti musí dále kvalifikovat své služby. Park kultury a oddechu Julia Fučka se ještě v daleko větší míře musí stát místem letních schůzek pražských občanů. Městská lidová knihovna spolu s obvodními knihovnami musí rozšířit počet čtenářů a sloužit jim stále větším



a lepším výběrem literatury. Kolem lidové hvězdárny musí se rozšířit kruh aktivistů z řad občanů, aby se hvězdárna stala baštou proti pověrám a pro šíření vědeckého světového názoru. Pražská divadla ještě lepším výběrem repertoáru musí být vzorem všem divadlům v republice a zvýšením propagace musí vést rozhodný boj proti neobsazeným místům v našich divadlech, které přinášejí ztráty kulturní i hospodářské. Stejný úkol je před pracovníky s filmem. Musea a galerie rovněž musí usilovněji propagovat bohaté kulturní památky, které jsou v jejich sbírkách a musí dále pokračovat v reorganizaci svých sbírek ve směru přiblížení se k dnešnímu člověku a k dnešní době. Velké úkoly stojí před organizátory lidové zábavy, která musí být připravena tak, aby byla zábavou pro nového člověka – člověka budovatele. Pražská zoologická zahrada musí vedle poskytování radostné zábavy pečovat také o to, aby rozšiřovala vědecké poznání zákonů vývoje života.

Ke splnění všech těchto úkolů a správnému využití kulturní osvětových zařízení musí se spojit všichni kulturní a osvětoví pracovníci, všichni pracovníci v umění i ve vědě.

Máme před sebou šťastnou budoucnost. Rozvíjející se hospodářský život v naší vlasti je pevnou základnou pro rozmach kultury a osvěty. Proto všichni směle vykročme vpřed po vzoru vítězné kultury národů Sovětského svazu za úspěchy stále většími a většími!

Nechť rok 1954 je dalším rokem veliké radosti z nových úspěchů tvůrců síly budovatelů tábora míru! Nechť je dalším vítězným rokem společné cesty vpřed – k socialismu v naší krásné vlasti.

Městský dům osvěty ÚNV hl. m. Prahy, vydavatel Přehledů kulturních pořadů

CO SE HRÁLO V DIVADLECH

ARMÁDNÍ UMĚLECKÉ DIVADLO /DNES DIVADLO ARCHA/

Skandál v obrazárně; Muž s puškou; Psohlavci; Sloky lásky; Pan Kobkán vdává dceru

DIVADLO ST. K. NEUMANNA /DNES DIVADLO POD PALMOVKOU/

Lesní panna; Čekejte u telefonu; Šest zamilovaných, Úklady a láska; Šibal Gello Sebechlebský

KOMORNÍ DIVADLO /JIŽ NEEXISTUJE/

Paní Kalafová; Evženie Grandetová; Jarní hromobiti; Večer tříkrálový; Ztratil se dopis

FILMY V PRAŽSKÝCH KINECH

PŘEDPOKLAD PRAŽSKÝCH PREMIÉR NA LEDEN 1954

Pro premiérová kina vnitřní Prahy, t. j. kina: Alfa, Blaník, Jalta, Paříž, Pasáž, Sevastopol, Moskva, Armádní, Praha, Metro, Letka a Mladých připravuje Čsl. státní film v měsíci lednu pravděpodobně uvedení těchto premiér:

Sukně jako kalhoty – NDR

Filmový čtyřlístek – pro mládež – ČSR

Dej nám tento den – reprisa – GB

Záporožec za Dunajem – SSSR

Profesor odchází – GB

Ruce vzhůru – FR

Koráby útočí – SSSR

Svatba Kreščinského – SSSR

Lazebník sevillský – IT

Ústřední předprodej vstupenek do kin má SLUNA, Praha II, Václavské nám., tel. 23-20-33.

HUDBA

VARHANNÍ KONCERTY

U Martina ve zdi, Praha 1, Martinská ul.

Dr. Reinberger, Stanislava Součková. Pořad: J. S. Bach.

Jiří Popek a Jar. Rybenský (viola). Pořad: němečtí skladatelé.

MOZARTOVA OBEC V PRAZE XIV

Mozartova 2, Bertramky

Staré vánoční zpěvy a koledy. Uspořádala I. Snížková.

Árie z klasických oper – M. Pixová, Dr. A. Čubr

Barokní houslové sonáty – D. Pandula, O. Pařík

HUDEBNÍ SOBOTY GRAMO BERTRAMKY:

Ludvík van Beethoven: Missa solemnis. Výklad L. Boháčka.

Hlasy slavných pěvců – E. Destiniová. Výklad Š. Chodounský.

Beethovenova Lobkovická kvarteta. Výklad prof. B. Voldana.

R. Wagner: Prsten Nibelungů, Rýnské zlato. Zpěvohra.

G. F. Haendel: Concerti grossi. Výklad Š. Chodounský.

SPOLEČNOST ANTONÍNA DVOŘÁKA V PRAZE

Dvořákovské besedy v malém sále Domu umělců:

O Josefu Sukovi k 80. výročí jeho narození (nar. 4. ledna 1874). Výstava Sukových rukopisů a památek, Besedu a výstavku připravil a slovem provází J. M. Květ. Sukova díla přednesou přední pražští umělci. Podrobnosti budou oznámeny v denním tisku.

VÝSTAVY

Z české malířské akademie | Výstavní síň Čs. spisovatel, Národní tř. 9, Praha 1

Loutková tvorba Hermíny Týrlové a Karla Zemana | Výstavní síň Divadla hudby, Opletalova 5, Praha II

Karel Holan, výstava prací z let 1912–1953 | Jednota výtvarných umělců Praha II, Na Příkopě

Jaroslav Kotas – souborná výstava | Galerie Kniha, n. p., Národní tř., Praha II

Z PRAŽSKÝCH OBVODŮ

OSVĚTOVÁ BESEDA, PRAHA 2

Vodičkova ul., palác Lucerna

PŘEDNÁŠKY

▪ Kino Olympic, Praha 2, Spálená 16

Svět nechce být klamán – přenáší redaktor Maška

O filmech filmařích a lidech kolem filmu – přednáší prof. AMU Miki Kučera

Dětské filmy s kulturními vložkami

HUDEBNÍ VEČERY

▪ Velký sál Lucerny, Praha 2, Vodičkova 36

Kůra, Slancová, Česanyová a Haken

Literární a hudební estráda

Estráda lidové dechové hudby a lid. vyprávění

Ples tanečních kursů

Vydal Městský dům osvěty ÚNV hl. m. Prahy. Redakce a administrace v Praze 2, Jungmannovo nám. 3. Vytiskly Střeďočecké tiskárny, závod 04. Cena 2 Kčs.

S námi máte Pražský přehled
v rubrice **koncerty**

www.prazskyprehled.cz



koncerty

HUDEBNÍ CYKLY

COLLEGIUM 1704 – SEZÓNA 2020/2021

Collegium 1704 & Collegium Vocale 1704

Václav Luks – dirigent a umělecký vedoucí

www.collegium1704.com

- vstupenky a informace o vracení vstupného za neuskutečněné koncerty: www.collegium1704.com/vstupenky, e-mail: info@collegium1704.com tel. +420 277 012 677 (Colosseum Tickets, po–ne 8.00–17.00) Colosseum Tickets (prodejní místa na www.colosseumticket.cz) Pokladna České filharmonie – Rudolfinum (po–pá 10.00–18.00)
- ceny jednotlivých vstupenek: 250–1350 Kč
- snížené vstupné: 200–1080 Kč (děti do 15 let, studenti, senioři od 60 let, ZTP a ZTP/P)
- množstevní sleva: 20% sleva při zakoupení vstupenek na tři až osm koncertů cyklu najednou
- změna programu vyhrazena

collegium 1704

prague baroque orchestra & vocal ensemble

15. 02. | 19.30 | **De profundis** – A. Caldara, J. D. Zelenka, F. I. A. Tůma | Rudolfinum, Dvořákova síň

01. 04. | 19.30 | **Brockes-Passion** – G. Ph. Telemann | Rudolfinum, Dvořákova síň

26. 04. | 19.30 | **Mesiáš v Bachových kantátách** – J. S. Bach | Rudolfinum, Dvořákova síň

III. SEZÓNA CYKLU KOMORNÍCH KONCERTŮ COLLEGIA VOCALIS 1704

Vzlet, Holandská 1, Praha 10 – Vršovice, www.vzlet.cz

- vstupenky: www.collegium1704.com/vstupenky, e-mail: info@collegium1704.com
- www.goot.cz
- ceny jednotlivých vstupenek: 250–450 Kč
- snížené vstupné: 20% (děti do 15 let, studenti, senioři od 60 let, ZTP a ZTP/P)
- abonmá: 30% sleva při zakoupení celého cyklu
- Ouvertura s Václavem Luksem vždy od 18.30
- předprodej abonmá a jednotlivých vstupenek zahájen!
- změna vyhrazena

12. 03. | 19.30 | **Sepulto domino** – J. D. Zelenka | Vzlet

15. 04. | 19.30 | **Stabat Mater** – L. Leo, D. Scarlatti | Vzlet

20. 05. | 19.30 | **Madrigali guerrieri ed amorosi** – C. Monteverdi | Vzlet

30. 09. | 19.30 | **El Fuego** – M. Flecha, P. A. Vila | Vzlet

04. 11. | 19.30 | **Pane, slyš mé prosby** – H. Purcell, O. Gibbons, J. Blow | Vzlet

12. 12. | 19.30 | **Mirabile mysterium** – J. Gallus, J. D. Zelenka, F. Poulenc | Vzlet

www.kampocesku.cz

HUDBA MEZI LOKOMOTIVAMI

Cyklus šesti komorních koncertů agentury ŠPORCL ARTS a Národního technického muzea 2020/2021

Národní technické muzeum, Dopravní hala

Kostelní 42, 170 78 Praha 7

www.ntm.cz

www.pavelsporcl.com

▪ předprodej vstupenek: sporclarts.com, eshop.sporclarts.com,

www.goot.net a v pokladně muzea



Cyklus šesti koncertů je pořádán v unikátní spolupráci Národního technického muzea a hudební agentury Pavla Šporcla ŠPORCL ARTS Agency. Vzniká jako jedinečné souznění komorní hudby s netradičním prostředím evokujícím návrat do časů minulosti. Atmosféra i díky své skvělé akustice se k podobným koncertům velmi hodí. Cyklus napomáhá k propagaci tak významného prostoru, jako je Národní technické muzeum. Přináší krásnou hudbu v nejlepším možném provedení českých špičkových umělců. Nabízí koncerty komorního charakteru, které souzní s prostředím, s akustikou i jeho nostalgii.

Koncerty se konají vždy třetí pondělí v měsíci.

Patrony cyklu jsou generální ředitel Národního technického muzea Karel Kšandř a houslista Pavel Šporcl.

15. 02. | 19.00 | **Lukáš Sommer – Kytarové gala.** Kytarista a skladatel, který netradičně, avšak úspěšně debutoval na festivalu Pražské jaro na jaře 2020, představuje své unikátní sólové koncertní vystoupení. Zazní autorské i známé kytarové skladby. Program je také ojedinělou přehlídkou českého nástrojového umění, neboť v jeho průběhu Lukáš Sommer postupně představuje pět mistrovských kytar z dílen českých tvůrců.



Lukáš Sommer, foto © archiv uměle

15. 03. | 19.00 | **Jana Šrejma Kačírková – soprán, Lukáš Sommer – kytara, M. Nostitz Quartet – Smír mezi ctností**

a krásou. Naše nejlepší sopranistka připravila se svými kolegy nový, v netradičním obsazení koncipovaný program související s největším básníkem všech dob P. Metastasiem. Zazní skladby W. A. Mozarta, Ch. W. Glucka, J. Myslivečka, L. Sommera. Spoluúčinkuje M. Nostitz Quartet a kytarista Lukáš Sommer, který se kromě autorské tvorby podílel i na aranžích operních árií.

19. 04. | 19.00 | Barbora Šporclová Kodetová – Tam za tou duhou. Závěrečný koncert cyklu přinese překrásný program věnovaný muzikálu, šansonu, jazzu i písničím kolegyn – hereček / zpěvaček, jako B. Streisand, J. Garland. V něm ukazuje pokračovatelka slavného hereckého rodu svou vášeň pro zpěv. A dokazuje, že je stejně dobrou zpěvačkou jako herečkou. Barboru Šporclovou Kodetovou doprovodí **M. Nostitz Quartet a klavírista Michal Worek**. Koncert, který uzavře cyklus hudby, znějící na křídlech nostalgie, bude plný emocí a překvapení.

STYLOVÉ VEČERY 2020

**koncertní cyklus komorního orchestru
Harmonia Praga**

Miroslav Vilímeček – umělecký vedoucí

Štefan Britvík – dirigent

další informace na www.harmoniapraga.cz

- **vzhledem k pokračujícímu omezení kulturních akcí se prosím o konání koncertů informujte na webových stránkách**
- pořádá Art, o. s. ve spolupráci s Harmonia Praga a Novoměstskou radnicí
- ceny abonentek na 7 koncertů: 1550 Kč/1050 Kč snížená cena (pro držitele abonentní vstupenky je na každém koncertě zajištěno místo v předních řadách)
- ceny vstupenek: 320 Kč/170 Kč snížené cena (studenti, seniory, ZTP a ZTP/P)
- večerní pokladna: hodinu před začátkem v místě konání koncertu
- info, rezervace, prodej vstupenek a abonentek: tel. +420 777 317 186, info@harmoniapraga.cz



NOVOMĚSTSKÁ RADNICE – VELKÝ SÁL

Karlovo nám. 1; Praha 2

- koncerty začínají vždy v 19.30 a jsou s přestávkou

Cyklus Stylové večery (8. ročník):

Počínaje únorem 2021 proběhne 7 koncertů komorního orchestru „Harmonia Praga“. Cyklus je nazván Stylové večery a provede vás hudbou různého zaměření pod taktovkou dirigenta Štefana Britvíka. Průvodní slovo bude mít Miroslav Vilímeček, umělecký vedoucí a sólista komorního orchestru „Harmonia Praga“, který posluchače v průběhu jednotlivých večerů seznámí se skladateli a jejich díly.

18. 02. | 19.30 | Zahajovací koncert – Vykročení z pandemie

04. 03. | 19.30 | W. A. Mozart a „Black Mozart“ – Ve stejné době různé osobnosti

13. 04. | 19.30 | Z české minulosti – Hudební české baroko a klasika

06. 05. | 19.30 | Světový Antonín Dvořák – Slavná díla i roztomilé maličkosti

17. 06. | 19.30 | Mozart v Praze – „Malá noční hudba“ i večerně (koncert ke 230 letům od úmrtí W. A. Mozarta)

23. 09. | 19.30 | Vivaldiho klenot – Čtvero ročních dob – věčný hit

09. 12. | 19.30 | Barokní hudební hostina – Předvánoční ladění



KONCERTNÍ SÁLY

OBRÁDNÍ SÍŇ VYSOČANSKÉ RADNICE

Sokolovská 14/324, 180 49 Praha 9

(historická budova radnice – 2. patro)

tel.: +420 283 091 111

e-mail: podatelna@praha9.cz

www.praha9.cz

- spojení: metro B – Vysočanská
- bezbariérový přístup (2. p./výtah)
- vstup volný, omezená kapacita sálu
- cyklus koncertů komorní hudby pořádá MČ Praha 9
- změna programu vyhrazena
- **konání akcí je podmíněno platným vyhlášením epidemiologických opatření vlády ČR**

CYKLUS KONCERTŮ KOMORNÍ HUDBY

21. 01. | 19.00 | Kvarteto Martinů – výběr z komorní tvorby A. Dvořáka



Čertovka, Malá Strana, Praha 1



S námi máte Pražský přehled
v rubrice **kluby, kulturní centra**

www.prazskyprehled.cz

kluby, kulturní centra

DŮM NÁRODNOSTNÍCH MENŠIN, o. p. s.

Vocelova 602/3, 120 00 Praha 2

tel.: +420 221 419 800

e-mail: info@dnm-praha.eu

www.dnm-praha.eu

▪ změna programu vyhrazena



Centrum kultury a společenského života nejen příslušníků národnostních menšin – křižovatka tolerance, dialogu a porozumění.

PROGRAMOVÁ NABÍDKA DNM

Knihovna – obsahuje knižní publikace, časopisy, filmové a hudební nosiče různých národnostních menšin žijících v ČR s tématem „národnostní menšiny v historických obrazech“. Publikace mají různé jazykové mutace.

Galerie – pravidelné výstavy, prezentace autorů z jednotlivých národnostních menšin žijících v ČR.

Filmové a hudební projekce, besedy a klubové večery s významnými osobnostmi a představiteli politického a veřejného života.

Kulturně vzdělávací programy pro děti i dospělé (divadelní představení, výchovné koncerty, přednášky, besedy a filmové projekce).

NABÍDKA SLUŽEB

Pronájem prostor ke kulturně-společenskému využití, sál s kapacitou 80 míst, galerie (k sezení 20 míst), kavárna se zázemím pro 40 osob a několik zasedacích místností s kapacitou do 15 osob.

CHODOVSKÁ TVRZ

Kulturní Jižní Město o. p. s.

Ledvinova 9, 149 00 Praha 4

tel.: +420 267 914 831

facebook.com/chodovskatvrz

www.chodovskatvrz.cz

- galerie otevřena: út–ne 13.00–19.00
- pokladna otevřena: út–pá 10.00–19.00; so–ne 13.00–19.00
- spojení: autobusem č. 125, 136, 203, 213, – zastávka Chodovská tvrz, pak 3 minuty chůze; metrem C – stanice Chodov, poté 10 minut chůze podle šipek
- změna programu vyhrazena



KONCERTY

11. 01. | 19.00 | Jedenáctého na „Jedenáctce“ – „Zimní koncert v rámci Jedenáctek“. Pravidelný koncertní cyklus mladých nadaných hudebníků zahájí nový rok opět jedenáctého na Chodovské tvrzi. Účinkují: Tereza Zahradníková – housle, Markéta Zahradníková – klavír, Filip Kratochvíl – akordeon, Daniela Foltýnová – klavírní spolupráce. Program: G. Fauré, A. Dvořák, S. Barber, B. Martinů, A. Piazzolla | vstupné 200/150 Kč

14. 01. | 18.00 | Melodie pro každého – již tradiční setkání se stejnými autory, ale vždy jinými písničkami, které jste od nás dříve neslyšeli. Tentokrát si připomeneme tvorbu Karla Hašlera, Voskovce a Wericha, Suchého a Šlitra a řady dalších. Snad už nám situace dovolí vrátit se společně do časů minulého století. A jako vždy zazpívá emeritní sólista opery a operety DJKT v Plzni Erik Bezdíček za klavírního doprovodu hudebního skladatele Václava Vedrala | Restaurace Chodovská tvrz

20. 01. | 18.00 | Šansony na tvrzi – v obnoveném šansonovém setkání se můžete těšit na opětovné shledání s písničkářkou a moderátorkou Českého rozhlasu Janou Rychterovou a vámi oblíbeným Filipem Sychrou. Na klavír doprovází Radim Linhart a jako host přijde spisovatel a botanik Václav Větvicka | vstupné: 130/100 Kč

22. 01. | 19.00 | Klavírní kvarteto Josefa Suka – kvarteto, založené houslistou Radimem Krestou v r. 2012, je pojmenováno podle houslisty Josefa Suka, jedné z největších osobností houslové generace 20. století a navazuje na bohatou tradici českých komorních souborů, především pak slavného Sukova tria. Kromě klasického repertoáru pravidelně premiéruje skladby, jež mu věnovali významní soudobí skladatelé | vstupné: 200/150 Kč

27. 01. | 16.00 | Úklona klasikům 3: Skladatelé na toulkách světem – toulky světem s významnými skladateli, kteří ovlivnili světovou hudbu – Bach, Mozart, Brahms, Dvořák, Ježek. Unikátní pořad je poetickou a úsměvnou úklonou našim i světovým klasikům, kterou nabízejí oblíbený básník, textař, rozhlasový moderátor Českého rozhlasu 2 František Novotný, spolu s kontrabasistou Evou Šašínkovou a houslistou Milošem Černým | vstupné: 130/100 Kč

28. 01. | 20.00 | Jazz klub Tvrz: Jaroslav Šindler and friends – Kytarista Jaroslav Šindler se pohybuje na profesionální jazzové scéně již více než 35 let. Tentokrát představí svůj kvartet, jehož repertoár tvoří převážně vlastní skladby členů souboru doplněné o jazzové standardy. Jan Štolba – tenor saxofon, Vít Švec – kontrabas, Jan Linhart – bicí | Restaurace Chodovská tvrz | kapacita omezena | vstupné: 160/110 Kč

VÝSTAVY

Česká krajina ve výtvarném umění. Kamil Lhoták, František Hudeček, František Gross, Ota Janeček, Josef Chaba, Josef Jíra, Ladislav Čepelák, Alena Kučerová, Jiří John, Ivan Ouhel, Jiří Vaněk a Karel Valter. Výstava je časově vymezena tvorbou Skupiny 42 až po současně výtvarníky a je nahlédnutím do rozmanité tvorby těchto výtvarných osobností a zajímavým pohledem do jejich vidění české krajiny | vstupné 60/30 Kč | prodlouženo do 10. 1.

Čeští umělci ve Francii – obrazy, kresby, grafika, sochy. Irena Dědičová, František Zdeněk Eberl, Hella Guth, Jiří Kars, Jiří Kolář, Otakar Kubín, Rudolf Kundera, František Kupka, Jaroslav Macek, Miloslav Moucha, Miloš Síkora, Jaroslav Serpan, Pavel Skalník, Josef Šíma, Jindřich Štýrský, Toyen a Jan Zelenka. Galerie Chodovské tvrze na Praze 4 uvádí prodejní výstavu předních českých výtvarníků žijících a tvořících ve Francii. Výstava představuje české umělce, kteří se stali součástí světového kulturního dědictví a zároveň součástí vývoje a rozvoje světového výtvarného umění | vstupné 60/30 Kč | od 27. 1. do 21. 3.

A minimalist gallery scene with silhouettes of three people and a spotlight. The scene is set in a gallery with a white wall and a floor with vertical lines. A circular spotlight is mounted on the ceiling, casting a bright glow on a large white rectangular area on the wall. Three silhouettes of people are standing in the foreground, looking at the wall. The person on the left is a woman in a dress, the person in the middle is a woman in a dress holding a handbag, and the person on the right is a woman in a dress. The text is centered on the white rectangular area.

S námi máte Pražský přehled
v rubrice **galerie, výstavy**

www.prazskyprehled.cz

galerie, výstavy

NÁRODNÍ GALERIE PRAHA

Staroměstské nám. 12, 110 15 Praha 1
tel.: +420 224 301 122
e-mail: info@ngprague.cz
www.facebook.com/NGPrague
www.ngprague.cz

NG

F

NÁRODNÍ GALERIE
PRAHA

OTEVÍRACÍ DOBA

▪ úterý–neděle 10.00–18.00, středa 10.00–20.00

VSTUPNÉ

- **jednorázová vstupenka do všech sbírkových expozic Národní galerie Praha** – Klášter sv. Anežky České, Veletřzní palác, Schwarzenberský palác: základní 500 Kč (platnost vstupenky 10 dní ode dne zakoupení)
- **vstup zdarma do sbírkových expozic Národní galerie Praha pro děti a mladé do 26 let**

VELETRŽNÍ PALÁC

Dukelských hrdinů 47, 170 00 Praha 7
tel.: +420 224 301 122

- otevřeno: úterý–neděle 10.00–18.00, středa 10.00–20.00
- ♻️ bezbariérový vstup

SBÍRKOVÉ EXPOZICE

1796–1918: Umění dlouhého století Koncepte expozice je založena na důležitých tématech, která jsou pro umění dané doby typická a charakteristická (portrét, krajina, historická, náboženská témata apod.). Takový přístup umožňuje vystavit i díla ze sbírek Národní galerie, která se zatím ve stálých expozicích neobjevovala, přestože patří k významným příkladům dobového umění, například díla Caspara Davida Friedricha, Lovise Corintha, Maxe Klingera, Ivana Konstantinoviče Ajvazovského, Antona Romaka a řady dalších.

1918–1938: První republika Sbírková expozice ve 3. patře Veletřzního paláce vznikla ke stému výročí vzniku Československé republiky. Představuje pestrou uměleckou tvorbu a výstavní provoz mladého státu v letech 1918–1938. Vedle tvorby předních českých, slovenských, českoněmeckých a karpatoruských autorů a autorek (Václav Špála, Josef Čapek, Jindřich Štyrský, Toyen ad.) jsou její součástí také díla z proslulé „francouzské“ sbírky (Paul Gauguin, Henry Rousseau, Claude Monet, Henri Matisse, Pablo Picasso, Vincent van Gogh ad.), kterou československý stát nakoupil po svém založení ve 20. a 30. letech 20. století.

1930–současnost: České moderní umění Českou výtvarnou tvorbu po roce 1930 reprezentují díla Františka Muziky, Josefa Šímy, Jindřicha Štyrského, Toyen, Zdeňka Sklenáře, Jana Kotíka nebo Václava Bartovského. Expozice mapuje i umělecké tendence od 60. let do současnosti – Informel, Akční umění, Novou citlivost i postmodernu.

VÝSTAVY

Kurt Gebauer Retrospektivní výstava Kurta Gebauera (1941) je doposud nejucelenějším vhladem do šedesáti let tvorby sochaře, pedagoga a osobnosti s vlivem na veřejný prostor. Celoživotní zájem o figuraci, ne však objektivní, ale vnímanou, živou, pohyblivou figuru umožnil Gebauerovi mimo specifického, v českém i mezinárodním prostředí těžko zařaditelného výrazu, i neustávající citlivou, ale zároveň britkou kritiku předlistopadových i transformačních poměrů | kurátor: Michal Novotný | do 10. 1.

Ozvěny Benátského bienále: Stanislav Kolíbal Malá dvorana Veletřzního paláce představuje ozvěny výstavy Stanislava Kolíbala (1925), který reprezentoval Českou republiku v roce 2019 na 58. ročníku prestižního Mezinárodního bienále výtvarného umění v Benátkách. Výstava představila jak jeho starší práce ze šedesátých a sedmdesátých let, tak i díla současná | kurátorka: Julia T. Bailey | do 10. 1.

František Muzika v kresbě a grafice Kabinet v expozici moderního a současného umění NGP představuje Františka Muziku (1900–1974) a jeho imaginativně čitelné kresby a grafické listy, které jsou jevištem poetických metamorfóz plyných enigmatických odkazů. Výstava se koná u příležitosti 120. výročí narození malíře | kurátorka: Adriana Šmejkalová | do 3. 1.

Šťastný nový rok Josefa Berglera Na podobu grafické tvorby v Čechách měl zásadní vliv malíř Josef Bergler (1753–1829), první ředitel pražské Akademie, založené roku 1799. Z jeho ruky vyšla a podle jeho předloh vznikla grafická díla, zahrnující všechny výtvarné obory své doby. Patří k nim i soubor novoročních přání, svým rozsahem a kvalitou ojedinělý. Od roku 1806 až do konce svého života připravil Bergler každým rokem přinejmenším jedno obrazové pojednané novoroční přání, někdy však vytvořil dvě až tři odlišné varianty pro daný rok. Takto vzniklo v průběhu malířova pražského působení přes čtyřicet přání s velmi různorodými motivy, jejichž ukázka se nyní představí v grafickém kabinetu Veletřzního paláce | kurátor: Petr Šámal | do 14. 3.

Neklidná kresba: Krajiny Antonína Slavička Kresby Antonína Slavička (1870–1910) představují méně známou polohu jeho převážně malířského díla v impresionistickém stylu. Jeho kresby představují „dojmy prchavých nálad“, které zachycoval při svých toulkách přírodou. V náčrtech k obrazům i v pohotových skicích z Prahy, ale také z Vysočiny či z Dalmácie, usiloval o stále expresivnější uchopení krajiny | kurátorka: Petra Kolářová | do 14. 3.

PROGRAM

10. 01. | 14.00 | Ozvěny Benátského bienále: Stanislav Kolíbal – komentovaná prohlídka s historičkou umění Markétou Čejkovou | cena: zdarma | doba trvání: cca 60 min | místo setkání: foyer | rezervace na GoOut

10. 01. | 16. 00. | Kurt Gebauer – komentovaná prohlídka s historičkou umění Markétou Čejkovou | cena: 200 Kč / 130 Kč pro studenty a seniory a 50 Kč a členy Klubu přátel NGP | doba trvání: 60 min | místo setkání: v 1. patře u návštěvnických výtahů | rezervace na GoOut

13. 01. | 18. 00 a 19. 00. | Průnik do prostoru – performance studentů a studentek Duncan Centre inspirovaná obrazy Mikuláše Medka | cena: zdarma | doba trvání: 20 min | místo setkání: u pokladny | bez rezervace

ŠTERNBERSKÝ PALÁC

Hradčanské nám. 15, 118 00 Praha 1

tel.: +420 233 090 558

▪ otevřeno: úterý–neděle 10.00–18.00, středa 10.00–20.00

SBÍRKOVÁ EXPOZICE

Staří mistři II Sbírková expozice Staří mistři II navazuje na expozici Staří mistři nacházející se v protějším Schwarzenberském paláci. Obě se vzájemně doplňují tak, aby vytvořily jeden celek, a zároveň představují skvostná umělecká díla v různých souvislostech. Staří mistři II představují to nejlepší z unikátních fondů NGP a jejich partnerů – např. ojedinělou kolekci ikon, jež se dochovala v Praze a jež přibližuje mimořádnou osobnost sběratele Nikodema P. Kondakovova. Představena je zcela výjimečná kolekce italské malby 14. a 15. století, která byla z větší části shromážděna Františkem Ferdinandem d'Este. Tato sbírka je nejpočetnějším souborem tzv. italských primitivů dochovaná mimo vlastní území Itálie a umožňuje sledovat uměleckou tvorbu v italských městech Sienně, Florencii, Benátkách či Padově | kurátorky: Lucie Němečková, Olga Kotková, Martina Jandlová

PROGRAM

16. 01. | 15. 00. | Staří mistři II. – komentovaná prohlídka nově otevřené expozice | cena: 80 Kč / 50 Kč pro studenty, seniory a členy Klubu přátel NGP | doba trvání: 90 min | místo setkání: u pokladny | rezervace na GoOut.cz

SCHWARZENBERSKÝ PALÁC

Hradčanské nám. 2, 118 00 Praha 1

tel.: +420 233 081 713

▪ otevřeno: úterý–neděle 10.00–18.00, středa 10.00–20.00

♾ bezbariérový vstup

SBÍRKOVÁ EXPOZICE

Staří mistři Expozice představuje výběr nejvýznamnějších mistrovských děl ze Sbírek starého umění (Hans von Aachen, Petr Brandl, Matyáš Bernard Braun, Lucas Cranach, Adriaen de Vries, Albrecht Dürer, El Greco, Francisco José Goya, Hans Holbein, Jan Gossaert zvaný Mabuse, Rembrandt van Rijn, Jusepe de Ribera, Peter Paul Rubens, Bartholomaeus Spranger, Karel Škréta, Simon Vouet, Michael Leopold Willmann a jiní) | kurátor: Marius Winzeler

VÝSTAVA

Peter Paul Rubens a mistři rytci antverpští Peter Paul Rubens (1577–1640) náleží mezi nejvýznamnější osobnosti v dějinách evropského umění. Velkou zásluhu na Rubensově evropské proslulosti měly grafické listy vytvořené podle jeho předloh. Během svého života malíř spolupracoval s několika vzhlasnými grafiky, kteří pod jeho dohledem vytvářeli díla vysoké umělecké hodnoty. Mezi nejuznávanější mistry rytce spolupracující s Rubensem patří Lucas Vorsterman, Paulus Pontius nebo Schelte à Bolswert. Bez Rubensova souhlasu vznikaly grafiky během jeho života, a ještě více po jeho smrti. Ačkoliv se mnohdy jedná o umělecky pozoruhodné tisky, „punc originality“ mají pouze listy vytvořené pod Rubensovým dohledem. V grafickém kabinetu bychom rádi představili návštěvníkům Národní galerie výběr z této pozoruhodné tvorby | kurátor: Dalibor Lešovský | do 21. 3.

PROGRAM

30. 01. | 14. 00. | Staří mistři – komentovaná prohlídka expozice | cena: 80 Kč / 50 Kč pro studenty, seniory a členy Klubu přátel NGP | doba trvání: 90 min | místo setkání: u pokladny | rezervace na GoOut

SALMOVSKÝ PALÁC

Hradčanské nám. 1, 118 00 Praha 1

Salmovský palác je momentálně uzavřen.

PALÁC KINSKÝCH

Staroměstské nám. 12, 110 00 Praha 1

▪ otevírací doba: pondělí–neděle 10.00–18.00, středa 10.00–20.00

▪ vstupné: základní 280 Kč, snížené 150 Kč

♾ bezbariérový vstup

VÝSTAVA

Rembrandt: Portrét člověka Dlouho očekávaná výstava představí jednoho z nejvýznamnějších malířů – Rembrandta Harmensz van Rijn. Ústředním dílem výstavy je portrét Učence ve studovně ze sbírek Národní galerie Praha z roku 1634, tedy z období naplněného pro Rembrandta úspěchem jak v profesním, tak v soukromém životě. Výstava se pak s pomocí dalších Rembrandtových děl, i s pomocí prací jeho současníků i následovníků, pokusí přiblížit mýtí život zachycený ve výrazu portretovaného, ať už jím byl neznámý člověk či Rembrandt sám | autorka: Anja Ševčík, kurátorka: Lucie Němečková, odborná spolupráce: Blanka Kubíková | do 31. 1.

PROGRAM

24. 01. | 14. 00. | Víkend: Za mistrem světa a stínu – k výstavě Rembrandt: Portrét člověka s edukátorkami NGP | cena: 90 Kč / osoba starší 6 let | doba trvání: 120 min | místo setkání: u pokladny | rezervace na GoOut

KLÁŠTER SV. ANEŽKY ČESKÉ

U Milosrdných 17, 110 00 Praha 1

tel.: +420 778 725 086

- otevřeno: úterý–neděle 10.00–18.00, středa 10.00–20.00
- vstupné: základní 220 Kč, snížené 120 Kč

SBÍRKOVÉ EXPOZICE

Středověké umění v Čechách a střední Evropa 1200–1550

Expozice prezentuje na více než dvou stech exponátech z oboru malířství, sochařství a uměleckého řemesla proměny středověkého výtvarného umění. Mezi špičkové exponáty a poklady národního kulturního dědictví patří např. díla Mistra Theodorika, Mistra Vyšebrodského oltáře či Mistra Puchnerovy archy.

Lapidárium a prohlídkový okruh architekturou kláštera

Přízemí areálu zaujímá prohlídkový okruh věnovaný historii dvojklášteřa a jeho zakladatele. Jeho součástí je také lapidárium v konventu klarisek (černá kuchyně a refektář) a menších bratří (ambiti), které zahrnuje významný soubor architektonických fragmentů z doby výstavby kláštera, zakládacích desek oltářů a náhrobních kamenů | vstup zdarma

Sochařská zahrada Klášterní zahrady s prohlídkovým okruhem architekturou kláštera a sochařskými díly předních českých umělců (František Bílek, Michal Gabriel, František Skála, Čestmír Suška, Jaroslav Róna, Stanislav Kolíbal, Karel Malich, Stefan Milkov, Pavel Opočenský, Aleš Veselý) | otevřeno pondělí–neděle 10.00–16.00 | vstup zdarma

VALDŠTEJNSKÁ JÍZDÁRNA

Valdštejská 3, Praha 1, Malá Strana

- otevírací doba: úterý–neděle 10.00–18.00, středa 10.00–20.00
- vstupné: základní 220 Kč, snížené 150 Kč

VÝSTAVA

Mikuláš Medek: Nahý v trní Retrospektiva malíře Mikuláše Medka patří k nejrozsáhlejším výstavám Národní galerie. Kromě Valdštejské jízďárny, kde je představena autonomní část Medkova malířského díla od jeho počátků po vlastní závěr, budou v Klášteře sv. Anežky České vůbec poprvé společně vystaveny Medkovo práce pro kostely v Jedovnicích, Kotvrdovicích a Senetářově. Rozměrné realizace pro Československé aerolinie jsou umístěny ve Veletržním paláci | kurátoři: Lenka Bydžovská, Karel Šrp | do 31. 1.

PROGRAM

03. 01. | 16.00 | Mikuláš Medek: Nahý v trní – komentovaná prohlídka s edukátorkou Monikou Švec Sybolovou | cena: 270 Kč / 220 Kč pro studenty, seniory a 50 Kč pro členy Klubu přátel NGP | doba trvání: cca 60 min | místo setkání: u pokladny | rezervace na GoOut

06. 01. | 18.00 | Mikuláš Medek: Nahý v trní – komentovaná prohlídka s kurátorkou výstavy Lenkou Bydžovskou | cena: 270 Kč / 220 Kč pro studenty, seniory a 50 Kč pro členy Klubu přátel NGP | doba trvání: cca 60 min | místo setkání: u pokladny | rezervace na GoOut

09. 01. | 16.00 | Mikuláš Medek: Nahý v trní – komentovaná prohlídka s ředitelem Sbírký moderního a současného umění Michalem Novotným | cena: 270 Kč / 220 Kč pro studenty, seniory a 50 Kč pro členy Klubu přátel NGP | doba trvání: cca 60 min | místo setkání: u pokladny | rezervace na GoOut

19. 01. | 15.00 | Mikuláš Medek: Nahý v trní – komentovaná prohlídka pro seniory a neslyšící s edukátorkou Monikou Švec Sybolovou, tlumočeno do českého znakového jazyka Nadou Hynkovou Dingovou | cena: 50 Kč k platné vstupence | doba trvání: cca 60 min | místo setkání: u pokladny | rezervace na GoOut

20. 01. | 18.00 | Jak struna napnutá v ústech – komponovaný pořad z básní a dalších literárních textů Mikuláše Medka z let 1949–1963 s básníkem a performerem Jaromírem Tylptem | cena: 50 Kč i pro členy Klubu přátel | součástí programu není vstup do výstavy | doba trvání: 90 min | místo setkání: na balkoně Valdštejské jízďárny | rezervace na GoOut

23. 01. | 16.00 | Mikuláš Medek: Nahý v trní – komentovaná prohlídka s edukátorkou Monikou Švec Sybolovou | cena: 270 Kč / 220 Kč pro studenty, seniory a 50 Kč pro členy Klubu přátel NGP | doba trvání: cca 60 min | místo setkání: u pokladny | rezervace na GoOut

27. 01. | 18.00 | Mikuláš Medek: Nahý v trní – komentovaná prohlídka s kurátorkou výstavy Lenkou Bydžovskou | cena: 270 Kč / 220 Kč pro studenty, seniory a 50 Kč pro členy Klubu přátel NGP | doba trvání: cca 60 min | místo setkání: u pokladny | rezervace na GoOut

28. 01. | 18.30 | After Hours – Mikuláš Medek: Nahý v trní – komentovaná prohlídka výstavy | cena: 270 Kč / 220 Kč pro studenty, seniory a 50 Kč pro členy Klubu přátel NGP | doba trvání: cca 60 min | místo setkání: u pokladny | rezervace na GoOut

30. 01. | 16.00 | Mikuláš Medek: Nahý v trní – komentovaná prohlídka s historičkou umění Alicí Němcovou | cena: 270 Kč / 220 Kč pro studenty, seniory a 50 Kč pro členy Klubu přátel NGP | doba trvání: cca 60 min | místo setkání: u pokladny | rezervace na GoOut

NGP ONLINE

Dočasně uzavřené výstavy a expozice se Národní galerie rozhodla návštěvníkům a milovníkům umění, kteří je nemohou momentálně vidět, postupně zprostředkovat online formou. Naše současné aktivity pro veřejnost směřujeme převážně na sociální sítě. Virtuální prohlídky, živé přenosy přednášek a diskuzí či workshopy online, to je jen stručný výčet toho, co pro naše publikum chystáme. Pokryjeme přitom nejen nedávno otevřené výstavy, ale i sbírkové expozice či místa, která zůstávají návštěvníkům běžně skryta.

07. 01. | 18.00 | Mikuláš a Emila Medkovi a fenomén manželských uměleckých dvojic v 2. polovině 20. století v českém prostředí – online přednáška edukátorky Moniky Švec Sybolové | cena: zdarma | doba trvání: cca 90 min | místo setkání: FB NGP | bez rezervace

11. 01. | 18.00 | Středověké umění ve sbírkách Národní galerie Praha – online přednáška kurátorky Sbírký starého umění Štěpánky Chlumské | cena: zdarma | doba trvání: cca 90 min | místo setkání: FB NGP | bez rezervace

21. 01. | 18.00 | Mikuláš Medek a kritická reflexe jeho díla
– online přednáška historika umění Jana Skřivánka | cena: zdarma
| doba trvání: cca 90 min | místo setkání: FB NGP | bez rezervace

DO YOU HAVE A MINUTE?

Úspěšná série krátkých videí o vybraných dílech ze sbírek NGP pokračuje na [Instagramu](#) a [Youtube kanálu NGP](#).

KOMENTOVANÉ PROHLÍDKY AKTUÁLNÍCH VÝSTAV

Podívejte se s námi do výstavních prostor spolu s jejími autory. Aktuálními výstavami vás provedou kurátoři a edukátoři NGP. Promyšlený koncept obsahuje více různých aktivit souvisejících s jednotlivými projekty – komentovaná videa, interaktivní workshopy pro děti nebo také 3D prohlídky a další speciální programy. Videa budou postupně zveřejňována na sociálních sítích a webu NGP.

[Krátké komentáře k výstavě Rembrandt: Portrét člověka](#)

PŘEDNÁŠKY A DISKUZE

Přednášky a diskuze nejen na témata aktuálních výstav NGP přinášíme každý čtvrtek od 18.00.

[Brutální selekce – jak dál s přeživší poválečnou architekturou?](#)

[Diskuze Kurt Gebauer a Zdenek Hůla](#)

[Dílo Mikuláše Medka v kontextu zahraniční umělecké scény](#)

[Rembrandt – revoluce v grafice](#)

[Edgar Allan Poe a kniha jako výtvarný objekt](#)

[Umělá společnost? – její ideologie a materie](#)

[Mikuláš Medek a středověk. Barva, tvar, symbol](#)

360° VIRTUÁLNÍ PROHLÍDKY

Národní galerie Praha a nadační fond Bohemian Heritage Fund společně připravily interaktivní virtuální prohlídky vybraných sbírkových expozic Národní galerie. Technické zpracování prohlídek zajistila studia VR_MUSASHI a Scan3D. Přístupné jsou divákům zdarma.

První virtuální prohlídka v expozici [1796–1918: Umění dlouhého století](#) zahrnuje také krátké kurátorské texty.

Nově vzniklá virtuální prohlídka mapuje rozsáhlou expozici [Stáří místří](#) ve Schwarzenberském paláci, která je rozdělena do tří částí. Pomocí zeleného tlačítka se mohou diváci podívat i do dalších pater výstavních prostor.

EDUKAČNÍ PROGRAMY

Od tipů na doma až po [studijní materiály](#) k výstavám. Edukátoři NGP pro vás připravují pravidelný přísun aktivit, které jsou inspirovány díly z našich sbírek a výstav. Dostupné jsou pro jakoukoliv věkovou skupinu, zapojit se tedy může každý. Pracujeme s materiály, které má téměř každý ve své domácnosti. Vyzkoušet tak

můžete výzvy [doma](#), ale i [venku](#). Více naleznete na FB stránce [NGP dětem](#) a na webových stránkách v sekci [pro pedagogy](#).

NAHLÉDNĚTE POD POKLIČKU RESTAUROVÁNÍ DĚL

Podívejte se na našem [Youtube kanálu](#) na sérii videí o průběhu restaurování vybraných děl ze sbírkové expozice Staří místří a 1796–1918: Umění dlouhého století. S odbornými komentáři restaurátorů NGP!

ONLINE SBÍRKY

Galerie disponuje bohatým archívem děl, který neustále doplňuje. Její online sbírky lze nalézt na odkazu [sbírky.ngprague.cz](#). Díla si tak můžete prohlížet z pohodlí domova a zkoumat jejich jemné nuance a detaily.

SLEDUJTE NÁS

www.facebook.com/NGPrague

www.facebook.com/NGPdetem

www.instagram.com/ngprague

GALERIE A-Z

AD GALERIE

Uhelný trh 11/416, 110 00 Praha 1

mobil: +420 732 160 647

e-mail: jkdudycha@gmail.com

www.ceskeumeni.com (internetový prodej)

www.adgalerie.cz

- otevřeno: po–pá 10.00–18.00, so 13.00–18.00
- vstup volný



EXPOZICE

Pestrá nabídka obrazů, plastik, grafik, keramiky, porcelánu, šperků a skla od českých umělců (O. Zoubka,

J. Uchytilové, K. Kodeta, I. Hüttnerové, J. Velčovského, O. Vyletálové, O. Jelena, J. Dudychy, R. Linhartové, V. Vlčkové a dalších tří set výtvarníků).



V. Zeman: Anděl

ATELIÉR JOSEFA SUDKA

Újezd 30, 110 00 Praha 1

tel. +420 725 723 410

www.atelierjosefasudka.cz

▪ otevřeno: denně kromě pondělí 12.00–18.00

▪ vstupné: 10 Kč, pro studenty výtvarných škol vstup zdarma

ATELIÉR
JOSEFA
SUDKA



VÝSTAVY

Tereza Zelenková/ Mrtvý jazyk Práce Terezy Zelenkové často čerpá z jistých proudů temně imaginativní literatury, ať už se jedná o transgresivní úvahy Georgette Bataillea nebo lyrickou poezii Rimbauda a Baudelaira. V její nové sérii dává volnost své představivosti a vytváří práce, ve kterých se pojí vizuálně s psaným slovem, čímž také odkrývá svou rostoucí frustraci s limitovaností čistě fotografické reprezentace. V rámci samostatné výstavy nazvané Mrtvý jazyk, kterou Zelenková připravila pro Ateliér Josefa Sudka, autorka dovedně pracuje s obrazy a texty, v nichž vyzívá duchy různorodých spisovatelů, umělců či myslitelů, ale také přízračně přeživší pozůstatky analogové fotografie | do 10. 1.



T. Zelenková, *The Skull of Descartes*, 2020

Jiří Hroník / Comtesse Pro Ateliér Josefa Sudka připravil Jiří Hroník nový projekt s názvem „Comtesse“. Místo samotné autora inspirovalo k práci s intimitou a hledání trajektorie vztahů k přírodě a s ní úzce provázané problematice ornamentu. V projektu Comtesse se projevuje Hroníkův zájem o otázku vztahu člověka k přírodnímu prostředí a modernistické touze prostředí ovládat

– kde je hranice mezi přijetím krásy a ošklivosti ve své přirozené podobě a mezi touhou upravovat své okolí k obrazu stylizovanému, manipulovanému a zmrtvělému? | od 15. 1. do 21. 2.



J. Hroník, *Comtesse*, 2020

CENTRAL GALLERY

Staroměstské nám. 15, 110 00 Praha 1

tel.: +420 222 313 849

e-mail: info@centralgallery.cz

www.centralgallery.cz

▪ otevřeno: po–pá 11.00–19.00, so a ne 10.00–20.00

▪ součástí galerie je také galerijní obchod a je přístupný i bez zakoupené vstupenky

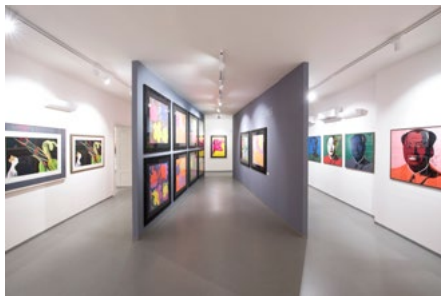
CENTRAL GALLERY

VÝSTAVY

Salvador Dalí (1904–1989) – významný katalánský malíř, který se proslavil surrealistickými díly

Alfons Mucha (1860–1939) – český malíř, grafik a designér období secese

Andy Warhol (1928–1987) – americký malíř, grafik, filmový tvůrce a vůdčí osobnost amerického hnutí pop art



CENTRUM SOUČASNÉHO UMĚNÍ DOX

Poupětova 1, 170 00 Praha 7

tel.: +420 295 568 123

e-mail: info@dox.cz

www.dox.cz

- spojení: metro C – Nádraží Holešovice, tram 6, 12 – Ortovenovo náměstí
- otevřeno: st – ne 12.00–18.00, po, út zavřeno, v pátek 1. 1. 2021 je Centrum DOX zavřeno
- vstupné: základní 210 Kč, snížené 120 Kč



Centrum současného umění

Největší centrum současného umění v České republice Multifunkční prostor pro prezentaci soudobého umění, architektury a designu. Kromě výstavních prostor zde najdete unikátní architektonickou intervenci **Vzduchodol' Gulliver**, kavárnu, knihkupectví, designový obchod, bistro s terasou a letním kinem Evergreen.

VÝSTAVY

Vanitas Náměty pomijivosti, smrti a umírání se už od renesance objevují ve výtvarném umění v podobě zátiší s lidskou lebku a květinami. Výstava Vanitas představí tvorbu více než čtyř desítek umělců, kteří tento motiv zpracovávají nově a originálně | do 18. 4.

Fenomeandr Dětské nakladatelství Meander na českém trhu působí již 25 let a toto výročí oslavíme výstavou Fenomeander. Seznámíte se s několika generacemi českých výtvarníků, kteří v jedinečném dialogu s autory textu spoluvytváří naše povědomí o knize | do 28. 2.

Sigfried Herz: O lásce První veřejné představení výtvarné tvorby Siegfrieda Herze, který více než deset let tvoří v izolaci od okolního světa. Jeho někdy až nelítostně upřímná díla vypráví s hlubokým prožitkem a opravdovostí o bolestech a láskách, o snech a touhách | do 21. 3.

#Datamaze – Začarovaný kruh Telefon se stal naším amuletem, propojené počítače symbolem planetárního vědomí. Kam se ale ztratil člověk? Dozvíte se v expozici #Datamaze zaměřené na kritický přístup k naší existenci v digitálním prostředí | dlouhodobá výstava

PROGRAM

05. 01. | 17.00 | Sledujeme! – online diskuze o současném dění ve společnosti

09. 01. | 16.00 | #Datamaze: AI & syntetické obrazy – online workshop

23. 01. | 16.00 | #Datamaze: Kouzelník design – online workshop

GALERIE 9 – VYSOČANSKÁ RADNICE

Sokolovská 14/324, 190 00 Praha 9 (přízemí historické budovy Vysočanské radnice)

tel.: +420 236 041 292

www.galerie9.cz

- otevřeno: po – čt 10.00–19.00
- vstup volný
- **konání akcí je podmíněno platným vyhlášením epidemiologickým opatřením vlády ČR**



STÁLÁ EXPOZICE

Historie a současnost Prahy 9 v dokumentech a fotografiích | historická budova radnice

VÝSTAVA

Mária Kudasová – Krajiny a jeskyně – fotografie | od 5. 1. do 28. 1.

KREATIVNÍ DÍLNA „ZASTAV SE A TVOŘ“

- dílna je určena pro všechny věkové kategorie, tvoříme zde pro radost, zábavu, štěstí, harmonii, uklidnění. Za krátkou dobu můžete z obyčejných věcí vytvořit neobyčejné, na chvíli se odreagovat od denního shonu a ještě si odnést vlastní umělecké dílo. Nevěříte? Vyzkoušejte to!

06. 01. | 17.00–19.00 | bílá kolář

13. 01. | 17.00–19.00 | závěsná ozdoba s hliněnými korálky

20. 01. | 17.00–19.00 | abstraktní obrázek/akryl + tuš

27. 01. | 17.00–19.00 | květiny z obalů na vajíčka

DÁMSKÝ KLUB

20. 01. | 19.00–21.00 | relaxační kreslení

GALERIE LA FEMME

Bílková 2, 110 00 Praha 1 (naproti hotelu Intercontinental)

tel.: +420 224 812 656; mobil: +420 775 726 067

e-mail: info@glf.cz

www.glf.cz

- otevřeno: denně 10.00–18.00



VÝSTAVA

Zimní nálada Díla z depozitu a nové artefakty autorů spolupracujících s Galeríí La Femme. B. Jirků, J. Slíva, M. Chabera, B. Eliáš, R. Brichcín, Fr. Hodonský, J. Velčovský, J. Mžyk a mnoho dalších | od 2. 1. do 31. 1.

GALERIE LAZARSKÁ

Lazarská 7, 110 00 Praha 1

tel.: +420 222 523 739

www.galerie-lazarska.cz

- otevřeno: po–pá 10.00–12.00 a 13.00–18.00, so 10.00–12.00 a 13.00–16.00
- nákup a prodej obrazů, kreseb a grafiky autorů 20. století



VÝSTAVA

Česká tvorba XX. století a současná česká tvorba: O. Janěček, F. Tichý, J. Kudláček, L. Jiřincová, O. Jelínek, V. Suchánek, L. Kuklík, F. Hodonský a další

GALERIE MIRO – KOSTEL SV. ROCHA

Strahovské nádvoří 1/132, 118 00 Praha 1 (kostel sv. Rocha)

tel.: +420 233 354 066

e-mail: info@galeriemiro.cz

www.galeriemiro.cz

www.trebbia.eu

- otevřeno: denně 10.00–17.00 nebo dle dohody



VÝSTAVA

Míla Fürstová (*1975) – Ilustrace ke knize Kytice od Karla Jaromíra Erbena | od 14. 1. do 31. 1.

Oznámení: v případě prodloužení karanténních opatření bude pokračovat aktuální výstava **Z letního depozitáře světových klasiků**.

GALERIE SMEČKY

Ve Smečkách 24, 110 00 Praha 1

tel.: +420 222 210 268

e-mail: galerie.smecky@ppas.cz

www.galeriesmecky.cz

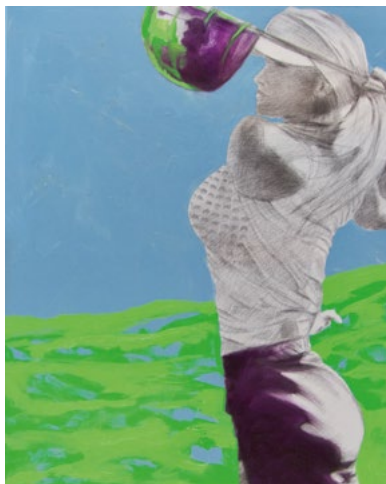
- otevřeno: út–so 11.00–18.00, ve státní svátky zavřeno
- vstupné: senioři od 65 let, děti, studenti, ZTP a držitelé Zákaznické karty Pražské plynárenské zdarma, ostatní 50 Kč



VÝSTAVA

Ondřej Kohout | Odpal! Tvorba Ondřeje Kohouta (1953), malíře a scénografa, je vesměs figurální. Je pro ni příznačné, že se pohybuje v pevně vymezených tematických okruzích, jež tvoří osu jeho životních zájmů – je to sport, pivo, pes, pláž a portréty. Charakteristickým znakem Kohoutova umění je humor, úzká vazba slova a malířského vyjádření, kdy název obrazu dokresluje jeho námět a často pomáhá dekodovat jeho možné i nemožné, nikoli

ovšem ve smyslu výtvarné kvality, figurální kompozice. Současná výstava umožňuje Kohoutovi prezentovat všechny hlavní zásady jeho tvorby, jejímž svorníkem je vždy zvýrazněný smysl pro absurdní humor | do 30. 1.



Do golfu zamilovaný chirurg, 100 x 80 cm, Ól, Bleistift-Leinen, 2020

GALERIE VÁCLAVA ŠPÁLY

Národní 30, 110 00 Praha 1

e-mail: info@galerievaclavaspaly.cz

www.galerievaclavaspaly.cz

- otevřeno: denně 11.00–19.00

GALERIE
VÁCLAVA
ŠPÁLY



VÝSTAVA

Miroslav Polách – „Open End“ Výstava obrazů | přesunutá výstava z jara letošního roku



Miroslav Polách, Filozofická škola, 2020, olej na plátně, 200 x 300 cm, detail

GALERIE VILLA PELLÉ

Pelléova 10, 160 00 Praha 6
tel.: +420 224 326 180
e-mail: info@villapelle.cz
www.villapelle.cz

- spojení: nedaleko z metra A – Hradčanská
- otevřeno: út – ne 13.00–18.00
- vstupné: 120/90 Kč – základní/snížené

VILLA
PELLÉ

VÝSTAVA

Galina Miklínová: Muzeum Lichožroutů – vstup vítaný!!!

Retrospektiva Galiny Miklínové promění Villu Pellé v Muzeum Lichožroutů. Výběrová multimediální retrospektiva vynikající ilustrátorky, výtvarnice a filmářky Galiny Miklínové (*1970 v Ostravě), kterou pro malé i velké návštěvníky připravila Villa Pellé. Její dílo, které plynule přechází z tradiční formy ilustrace



Galina Miklínová, Človníci

do komiksu či animovaného filmu a rozumí si se slovem i hudbou, umožňuje dát důraz na multimediální pojetí výstavy. Dominovat budou pochopitelně Lichožrouti, jejichž příběhy kongeniálně vytvořila spolu s básníkem Pavlem Šrutem. Vesměs sympatičtí plení rošťáci, kteří se stali nepřehlédnutelným a univerzálním knižním i filmovým i fenoménem, však nechají prostor i pro další povedená dítka své tvořitelky, jako jsou například Človníci nebo

Strašidýlko Straša. Muzeum Lichožroutů, do kterého je vstup vítaný, připravili spolu s autorkou kurátor Radim Kopáč, scénograf Jan Tomšů a grafické studio Carton Clan | do 28. 3. | po znovuootevření galerií budou ohlášeny přesné termíny bohatého doprovodného programu, nabídka tvůrčích dílen a komentovaných prohlídek pro děti a širokou veřejnost stejně jako edukační programy pro školy | více informací na www.villapelle.cz

FRESH SENIOR PRAHA 6

- všechny lednové akce jsou početně omezené s ohledem na aktuální číslo protiepidemického systému
- nutná rezervace na karolina@freshsenior nebo telefonem 224 326 180
- během exkurzí je nutné dodržovat platná protiepidemická opatření a řídit se pokyny pořadatelské služby
- zrušení či změny programu vyhrazeny

12. 01. | 16.00 | Novoroční semaforské variace. Fresh Senior a Villa Pellé srdečně zvou na novoroční koncert v rytmu nestárnoucích melodií nezapomenutelného tandemu Suchý, Šlitr. Zazní populární melodie z repertoáru orchestru divadla Semafor pod vedením J. N. Svobody v podání Vladimíra Vandrovce – kytara, zpěv; Jakuba Příbyla – akordeon a Jana Strážovského – kontrabas | Villa Pellé – terasa

19. 01. | 16.00 | Adolf Loos – Opakování génia – komentovaná prohlídka výstavy věnované architektonickému odkazu Adolfa Loose spočívajícím v podivuhodné hře s prostorem, materiálem, vybavením či světlem představí na příkladech interiérů v Plzni, Praze a Brně Loosovy „obytné prostorové programy“ respektující každodenní rituály zámožné středostavovské klientely. Výstavu doprovodí odborným komentářem Mgr. Jakub Potůček | sraz v 15.45 před Studijním a dokumentačním centrem Norbertov, Nad Hradním vodojemem 53/13, Praha 6 – Střešovice

26. 01. | 16.00 | Rothmayerova vila – exkurze a komentovaná prohlídka. Vlastní vila architekta Otto Rothmayera ukrývá stálou expozici „Příběh jednoho domu a jedné rodiny“. Expozice připomíná osobitý styl architektonického díla Otto Rothmayera a zároveň se snaží navodit atmosféru životního, pracovního i uměleckého prostředí, které Rothmayer vytvořil společně se svou manželkou, významnou textilní výtvarnicí a propagátorkou moderního životního stylu Boženou Rothmayerovou. Prohlídku doprovodí odborným komentářem Mgr. Jakub Potůček | sraz v 15.45 před Rothmayerovou vilou, U Páté baterie 896/50, Praha 6 – Břevnov

GALERIE ONLINE

https://youtu.be/_cGjgaGkMbY

<https://youtu.be/e04FcUGnJdk>

<https://villapelle.cz/muzeum-lichozroutu-on-line/>

<https://villapelle.cz/muzeum-lichozroutu-vstup-vitany-fotoreport/>

<https://villapelle.cz/galina-miklinova-muzeum-lichozroutu-vstup-vitany/>

GALERIE VLTAVÍN

Masarykovo nábř. 36, 110 00 Praha 1

tel.: +420 604 215 296

e-mail: nabrezi@galerie-vltavin.cz

www.galerie-vltavin.cz

- otevřeno: po–pá 10.00–12.00 a 13.30–18.00, zavřeno: so a ne
- vstupné dobrovolné



VÝSTAVA

Leoš Suchan – Shopping | do 17. 1.



KULTURNÍ PAMÁTKA

KOSTEL SV. KLIMENTA NA LEVÉM HRADCI

Kulturní památka, která je majetkem římskokatolické církve

- spojení: bus 340 a 350 z Vítězného náměstí do zastávky Levý Hradec, nebo Rozcestí Žalov; vlak z Masarykova nádraží do zastávky Roztoky – Žalov; autem je Levý Hradec dostupný z Dejvic cca za dvacet minut
- vstupné: základní 40 Kč, snížené 20 Kč



LEVÝ HRADEC
národní kulturní památka

PROHLÍDKY

Prohlídky s průvodcem po přemyslovském hradišti a kostele sv. Klimenta

- prohlídky lze objednat telefonicky u průvodce: Marcel Ramdan – mobil + 420 776 651 596
- možnost zakoupení turistických vizitek a známek, pohlednic a jiných suvenýrů





S námi máte Pražský přehled
v rubrice **muzea**

www.prazskyprehled.cz



Vážení návštěvníci, v souvislosti s mimořádnou situací týkající se koronaviru jsou všechny objekty Národního muzea od pátku 18. prosince až do odvolání pro veřejnost uzavřeny. Národnímu muzeu však byla udělena výjimka, díky které mohou návštěvníci s předem zakoupenou časovou vstupenkou navštívit výstavu Sluneční králové a Poklady světové filatelie. Více informací k mimořádnému provozu výstav Sluneční králové a Poklady světové filatelie na www.nm.cz.

MUZEJNÍ KOMPLEX NÁRODNÍHO MUZEA

Václavské nám. 68, 110 00 Praha 1

e-mail: nm@nm.cz

www.nm.cz

♿ bezbariérový vstup: bezbariérový přístup bude zajištěn přes vjezd z Vínohradské ulice. Veřejnosti je přístupná pouze Historická budova Národního muzea Nová budova Národního muzea

- otevřeno po – ne 10.00–18.00
- vstupné: základní vstupné 200 Kč (Muzejní komplex Národního muzea + kupole), snížené vstupné 130 Kč (Muzejní komplex Národního muzea + kupole)
- vstupné na výstavu Sluneční králové: základní vstupné 250 Kč, snížené vstupné 130 Kč
- ZDARMA děti do 15 let, více informací na www.nm.cz

VÝSTAVY

Poklady světové filatelie Výstava v Historické budově Národního muzea, kterou pořádá Prestige Philately Club Prague společně s Národním muzeem, představí na šedesát rarit mimořádného významu ze soukromých sbírek z celé Evropy. Svým rozsahem i vystavenými exponáty jde o unikátní soubor, který se na našem území objeví v této podobě poprvé | do 3. 1.

Sluneční králové Výstava představí bohaté zápůjčky ze světových muzeí – z Egyptského muzea v Káhiře, z Velkého egyptského muzea v Gíze, z muzeí v Berlíně, Lipsku, Hannoveru, Heidelbergu, Hildesheimu a Frankfurtu nad Mohanem. K vidění budou rovněž předměty, které Národní muzeum získalo jako československý podíl na nálezech učiněných expedicí Univerzity Karlovy v Abúsíru. Vystaveny budou poklady z doby 3. až 1. tisíciletí př. n. l., například unikátní královská socha panovníka Raneferefa, jednoho ze čtyř faraonů pohřbených v Abúsíru, nebo rozsáhlý soubor soch z hrodek princezny Šeretnebtaj a písaře Neferaj | do 7. 2.

VIRTUÁLNÍ VÝSTAVY

Přesouváme se za vámi do online prostředí. Zapněte si počítač a projděte si společně s našimi kurátory výstavy, které budete moct snad již brzy navštívit, ale i ty, které v muzeu již k vidění nejsou a rádi byste si je prohlédli alespoň virtuálně. Online výstavy naleznete na webových stránkách muzea www.nm.cz.

1620. Cesta na Horu Výstava 1620. Cesta na Horu ilustruje tehdejší situaci v zemích Koruny české – náboženskou realitu, velmocenské ambice, situaci v habsburském rodě.



Výstava 1620. Cesta na Horu

Lvem mě nazývají Nejstarší český symbol a jeho cesta českými dějinami od poloviny 13. století do současnosti.

Hudební zvěřinec Skladatelé a hudebníci si již dávno všimli libozvučných hlasů ptáků, řevu šelem nebo tajuplných signálů hmyzu. Zvířata tak autory přímo inspirovala k napsání mnoha krásných skladeb. Zvíře se stává předmětem hudebního ztvárnění jako konkrétní bytost nebo jako nositel určitých vlastností. Výstava Hudební zvěřinec je určena pro všechny zvidavé děti i hravě dospělé. Společně zde prozkoumáte, která zvířata se ukrývají v hudebních nástrojích, jak ve skutečnosti vypadají a poslechnete si populární písničky, slavné skladby, ale i skutečné zvuky přírody.

Korona v Muzeu! Korona není jenom virus – svatá Korona byla dle legendy umučena pro svou víru kolem roku 170 v Damašku nebo v Antiochii poté, co se zastala křesťanského příslušníka římské armády sv. Viktora. Národní muzeum poutavě dokumentuje



Výstava Korona v Muzeu!

analogii jména světice a koronaviru a zasazuje ji do kontextu minulých pandemií a vyrovnávání se s nimi. Návštěvníci se můžou těšit na doklady ke kultu sv. Korony, na preparáty nakažlivých nemocí i řadu ochranných pomůcek proti nim, jakými byly například polykací obrázky.

Slavní čeští skladatelé Výstava představí osud a tvorbu čtyř fenomenálních skladatelů: Bedřicha Smetany, Antonína Dvořáka, Leoše Janáčka a Bohuslava Martinů. Různé generace, styl a osobitý rukopis. Jejich díla jsou odlišná, ale přece mají něco společného. Nezaměnitelný charakter, který vychází z českých kořenů a vytváří obraz české kultury po celém světě.

Parlament! Výstava „Parlament!“ představuje jeden z výstupů projektu NAKI na téma vývoje parlamentní kultury v našich zemích mezi léty 1848–1992. Výstava je rozdělena do několika částí a chce ukázat proměny parlamentarismu v našich zemích. Základní téma je postaveno na vztahu volič–parlament, kdy prezentujeme rozdíly ve vývoji parlamentarismu v daném období. Postupujeme od revolučního roku 1848, přes rakousko-uherské vyrovnání 1867, vznik Československa v roce 1918, Protektorát, poválečnou omezenou demokracii, komunistické období po roce 1948 a konečně posledních několik let demokratického československého státu mezi léty 1989–1992.

Lidová víra Výstava se snaží přiblížit pestrý duchovní svět venkovského člověka 18. a 19. století s přesahy do století následujícího. Návštěvníkům odhalí zlomek z rozsáhlé etnografické sbírky ukrývající artefakty spojené s náboženským životem komunity, ale také předměty související s každodenními činnostmi a osobní zbožností. Představeny budou rovněž magické prostředky určené k ochraně před různými druhy nebezpečí, ať už je jím požár, bouře, nemoc nebo loupežníci.

MUZEJNÍ JEDNOHUBKY

Naši kurátoři vám každý měsíc v několika minutách představí to nejzajímavější z oblasti archeologie, přírodovědy a historie. Vyzkoušejte naší malou ochutnávku a nezapomeňte sledovat webové stránky muzea, kde brzy zveřejníme další jednohubky.

Příběh praporu roty Nazdar

U příležitosti výročí Vzniku samostatného Československa jsme si pro vás připravili **výstavu Lvem mě nazývají**. Tentokrát se zaměříme na exponáty související s Československými legiemi – prapor roty Nazdar a obraz Františka Kupky.

Počítač starých Řeků

Mezi archeologickými nálezy z antického období obdivujeme ve světových muzeích především výtvořky řeckých umělců a řemeslníků. V případě tzv. **Mechanismu Antikythéry** však máme možnost zasnout nad důmyslem dnes bezejmenného řeckého vědce, mechanika, matematika a astronoma v jedné osobě, který sestrojil složité ozubené soukolí poháněné jedinou klikou schopné na třech cifernících současně ukazovat, a dokonce i předvídat dění na obloze.

Dětské oběti u Inků

Vysokohorské svatyně Jižní Ameriky byly v předkolumbovském období **místem obětování dětí během inkého rituálu capacocha**. Díky jejich odlehlosti byla na vrcholcích And až do moderní doby zachována mumifikovaná těla obětí, která představují neuvěřitelný zdroj informací, jež lze navíc propojit s dostupnými ikonografickými prameny a historickými zprávami.

NÁRODOPISNÉ MUZEUM NÁRODNÍHO MUZEA

Letohrádek Kinských, Kinského zahrada 98, 150 00 Praha 5

tel.: +420 257 214 806

e-mail: narodopis@nm.cz

- otevřeno: denně mimo po 10.00–18.00
- vstupné: základní 70 Kč; snížené 40 Kč; děti do 15 let ZDARMA, více informací na www.nm.cz
- **dočasně uzavřeno**

NÁPRSTKOVO MUZEUM ASIJSKÝCH, AFRICKÝCH A AMERICKÝCH KULTUR

Betlémské nám. 1, 110 00 Praha 1

tel.: +420 224 497 500

e-mail: naprstek@nm.cz

www.nm.cz

- otevřeno: út, čt a ne 10.00–18.00; st 9.00–18.00
- vstupné: základní 100 Kč; snížené 70 Kč; děti do 15 let ZDARMA, více informací na www.nm.cz
- **dočasně uzavřeno**

ČESKÉ MUZEUM HUDBY

Karmelitská 2, 110 00 Praha 1

tel.: +420 224 497 707; 224 497 777

e-mail: cmh@nm.cz

www.nm.cz

♿ bezbariérový vstup

- otevřeno: denně mimo út 10.00–18.00
- vstupné: základní 120 Kč; snížené 80 Kč; děti do 15 let ZDARMA, více informací na www.nm.cz
- **dočasně uzavřeno**

MUZEUM BEDŘICHA SMETANY

Novotného lávka 1, 110 00 Praha 1

tel.: +420 222 220 082; 221 082 288

e-mail: b_smetana_muzeum@nm.cz

www.nm.cz

- otevřeno: denně mimo út 10.00 – 17.00
- vstupné: základní 50 Kč, snížené 30 Kč, děti do 15 let ZDARMA, více informací na www.nm.cz
- komentovaná prohlídka pro veřejnost (na tel. objednávku předem): 80 Kč / 60 Kč (v češtině); 100 / 80 Kč (v angličtině)
- **dočasně uzavřeno**

MUZEUM ANTONÍNA DVOŘÁKA

Ke Karlovu 20, 120 00 Praha 2

tel.: +420 224 918 013; 224 923 363; 774 845 820

e-mail: a_dvorak_muzeum@nm.cz

www.nm.cz

- otevřeno: denně mimo po 10.00–17.00
- vstupné: základní 50 Kč, snížené 30 Kč, děti do 15 let ZDARMA, více informací na www.nm.cz
- **dočasně uzavřeno**

NÁRODNÍ PAMÁTNÍK NA VÍTKOVĚ

U Památníku 1900, 130 00 Praha 3
tel.: +420 224 497 607; 224 497 600
e-mail: oncd@nm.cz
www.nm.cz

♿ bezbariérový vstup

- otevřeno: st–ne 10.00–18.00
- vstupné: základní vstupné do celého objektu i s výhlídkou: základní 120 Kč; snížené 80 Kč; děti do 15 let ZDARMA, expozice a výstavy: základní 80 Kč; snížené 60 Kč; děti do 15 let ZDARMA, více informací na www.nm.cz
- dočasně uzavřeno

NÁRODNÍ TECHNICKÉ MUZEUM

Kostelní 42, 170 78 Praha 7

tel.: +420 220 399 111

e-mail: info@ntm.cz

www.ntm.cz

- spojení: metro A – Hradčanská nebo metro C – Vltavská dále tram 1, 8, 12, 25, 26 st. Letenské nám.
- otevřeno: po zavřeno; út–ne a státní svátky 9.00–18.00
- vstupné: základní 250 Kč; snížené 130 Kč; rodinné 470 Kč; školní skupiny 50 Kč/žák
- informace o aktuálním programu a doprovodných programech najdete na www.ntm.cz



Národní technické muzeum, je největší českou institucí specializovanou na muzejní exponáty technického charakteru.



Zakladatelem moderního technického muzejnictví se stal již Vojtěch Náprstek, který zpřístupnil sbírky Českého průmyslového muzea poprvé v roce 1862 a později vybudoval muzeum ve svém domě U Halánků. Národní technické muzeum bylo založeno roku 1908 jako Technické muzeum Království českého z iniciativy technické inteligence, především profesorů české vysoké školy technické v Praze, a otevřelo první expozice 28. září 1910

ve Schwarzenberském paláci na Hradčanech. V roce 1938 byla zahájena stavba nové muzejní budovy na Letné podle návrhu Milana Babušky. Stavba byla dokončena již v době války a okupační správou zabrána pro ministerstvo pošt. V roce 1945 byla budova na Letné získávána zpět pro muzejní účely. Nejméně jedna třetina budovy ale až do roku 1990 dále sloužila jiným institucím. V roce 2003 byla zahájena stavební rekonstrukce hlavní muzejní budovy na Letné a roku 2011 bylo slavnostně znovu otevřeno prvních pět expozic. V říjnu 2013 bylo Národní technické muzeum po 75 letech konečně dokončeno a plně zařízeno. Muzeum nyní představuje staletí technického důvtipu v 15 stálých expozicích a množství krátkodobých výstavních projektů.

STÁLÉ EXPOZICE

Architektura, stavitelství a design Expozice dokumentuje nejvýznamnější architektonické počiny v českých zemích v období posledních 150 let na původních i nových modelech, kopích dobových plánů, skic a fotografií a řadu autentických stavebních prvků. Jedním ze symbolů expozice je model kopule nad Panteonem Národního muzea od Josefa Schulze, zajímavým exponátem je neuskutečněný soutěžní návrh Josefa Gočára na dostavbu Staroměstské radnice, návštěvník zaujme prostředí dvou „atelierů“ s vybavením z pozůstalosti známých architektů z konce 19. století a doby první republiky.

Astronomie Expozice seznamuje návštěvníky s historií astronomie a představuje unikátní předměty ze sbírek NTM. Vystaveno je na 220 přístrojů a pomůcek astronomů, geometrů, navigátorů, počtářů a kartografů z 15. až 21. století. V expozici je volně přístupný meteorit, který dopadl na území dnešní Argentiny před 5 000 lety. Mezi nejvýznamnější exponáty expozice patří Bürgiho sextant, používaný Johannesem Keplerem, unikátním exponátem je „Organum mathematicum“, zařízení k usnadnění výpočtů a získávání informací jezuitského učenice Athanasia Kirchera ze 17. století.

Doprava Stěžejní expozice NTM podává kompletní přehled o historii automobilů, motocyklů, jízdních kol, letectví a lodní dopravy a v kratším záběru přibližuje dějiny železniční dopravy a vývoje hasičských stříkaček v souvislosti s vývojem dopravy na území České republiky. Návštěvník může obdivovat nejstarší automobil provozovaný na našem území i nejstarší automobil u nás vyrobený, vůz prezidenta Tomáše G. Masaryka Tatra 80, letoun JK systém Blériot, se kterým Ing. Jan Kašpar v roce 1911 uskutečnil první dálkový let u nás. Populární je rychlíková lokomotiva přezdívaná Hrboun vyrobená před první světovou válkou.

Fotografický atelier V expozici je představen za pomoci vystavených dobových fotografických přístrojů, pomůcek a ukázek fotografií vývoj fotografické techniky od prvních snah o zachycení obrazu v první polovině 19. století až po současnost digitální fotografií. Klíčovým exponátem expozice je fotografie „Žatíši v atelieru“ od vynálezce fotografie Luise Daguerra, kterou věnoval roku 1839 kancléři Metternichovi a která je zapůjčena ze zámků Kynžvart. Vystavena je také nejstarší česká fotografie, řez stonku rostliny z roku 1840. Vývoj fotografie je prezentován v souvislosti s jeho dopadem na společenskou situaci.

Hornictví Prezentace vývoje hornictví je zaměřena především na představení báňské techniky a dobývacích technologií. Expozice mapuje 6 000 let dlouhý úsek zdokonalování dobývací techniky včetně současné báňské techniky od českých výrobců, je zde možné shlédnout doklady historie oboru od paleolitických parůžkových kopačů z pazourkových dolů po high–tech báňskou dobývací techniku reprezentovanou kombajnem firmy T Machinery z roku 2013. Schémata historických dobývacích metod přibližují filmové animace.

Hutnictví Expozice s podtitulem **Kovy – cesta civilizace** prezentuje technický a historický vývoj oboru hutnictví a jeho vazbu na život společnosti, především dějiny zpracování železa od sklonku doby bronzové po současnost. Zájem vzbuzuje např. instalace původního strojního vybavení hamru z 16. století, nejobsáhlejší kapitola expozice je věnována éře průmyslové revoluce. Je zde představen oddíl s názvem „Železo a válka“, místo v expozici našel také obor se staletou tradicí – zvonářství, za pozornost stojí výrobky umělecké litiny z 18. a 19. století.

Chemie kolem nás Expozice zajímavým a pestrým způsobem dokládá, jak chemie ovlivnila lidskou společnost, ukazuje návštěvníkovi, že chemie a její výsledky, výrobky i dopady ho doprovází po celý den na každém kroku. V expozici je představen vývoj oboru a významné osobnosti – pozůstalost Jaroslava Heyrovského, držitele Nobelovy ceny za vynález polarografie, čockostroj Otty Wichterleho nebo přínos Antonína Holého. Významnou částí expozice je prezentace práce laboratoře Národního technického muzea, jsou zde vysvětleny analytické metody užívané muzeem při průzkumu sbírkových předmětů.

Historie kontaktních čoček Nová malá expozice je věnována historii kontaktních čoček. Nachází se v expozici Chemie kolem nás. Vývoj měkkých kontaktních čoček je spojen se jménem vynikajícího českého vědce Otto Wichterleho, který byl tvůrcem „čockostroje“ – jednoduchého zařízení na odlévání kontaktních čoček. Čočky se používají nejen pro terapeutické účely, ale také jako kosmetický módní doplněk.

Interkamera Expozice zobrazuje tři oblasti, kam se fotografie postupně dostala díky vývoji techniky: fotografickou rekonstrukci prostorového vjemu, barevného vidění a fotografii pohybu, a to na originálních historických exponátech a řadě interaktivních pomůcek. Dominanty expozice tvoří skutečný hologram, dále rekonstrukce Maxwellova pokusu – ukázka skládání barevného obrazu ze tří dílčích černobílých obrazů. V části věnované pohybu se nachází funkční maketa experimentálního uspořádání 18 fotoaparátů pro sériovou fotografii, jak ji používal v Kalifornii E. J. Muybridge v 70. letech 19. století.

Měření času Expozice zachycuje technický a technologický vývoj hodinářského řemesla od 15. století a představuje časoměrné přístroje od nejstarších elementárních typů až po přístroje sestavené za využití elektroniky i aplikace kvantových fyzikálních jevů. Při dokumentaci technického vývoje byl kladen důraz i na estetickou stránku vystavených exponátů. Dominantním exponátem jsou funkční věžní hodiny s jedním číselníkem a s odbíjením do kovových címbálů. Středobodem expozice pak je architektonický objekt symbolizující relativitu času, sloužící k prezentaci audiovizuálního programu.

Technika hrou Velký sál v druhém patře budovy NTM je rezervován pro výstavní projekty s interaktivním obsahem, jejichž cílem je dát prostor návštěvníkům vyzkoušet si různé technické postupy a „osahat si“ to, co není v expozicích muzea vždy možné. Do tohoto sálu Národní technické muzeum umísťuje projekty určené především pro děti a mládež, z nichž některé vznikly díky spolupráci s dalšími institucemi. Informace o stávající náplni sálu je možné najít na webových stránkách muzea www.ntm.cz.

Technika v domácnosti Expozice atraktivním způsobem vysvětluje vývoj mechanických, elektrických, plynových i jiných „pomocníků v domácnosti“, techniky usnadňující hygienu, úklid, praní a žehlení, šití a úpravu oděvů, přípravu pokrmů, od poloviny 19. století do současnosti. Mezi nejstarší exponáty patří ty ze sbírek Českého průmyslového muzea, které byly Vojtěchem Náprstkem prezentovány již v 60. letech 19. století v domě U Halánků. Např. se jedná o nejstarší šicí stroj dovezený do Čech, americký Wheeler–Wilson. Mezi novějšími předměty nalezneme zdrařilé designové výrobky firmy ETA, např. žehličku ETA 211 z 60. let 20. století, mezi ty nejnovější patří výrobky úspěšné české firmy Tescoma.

Televizní studio Zásluhou spolupráce s Českou televizí je v NTM prezentována televizní technika a vybavení, které v letech 1997 až 2011 sloužilo ve studiu komplexu SK8 objektu zpravodajství na Kavčích horách pro každodenní vysílání. Právě odtud se vysílaly v poslední době sportovní pořady. V expozici je možné se zúčastnit speciálních workshopů, během kterých si účastníci zkusí práci moderátora, kameramana, režiséra, střihače nebo technika záznamu a natočí krátkou zpravodajskou relaci.

Tiskařství Expozice v prostoru evokujícím starou tiskárnu dokládá vývoj výroby tiskového písma, hlavních tiskařských technik a knihařství a připomíná české osobnosti, které významně přispěly k rozvoji tiskařství – vynálezce litografie Aloise Senefeldra, vynálezce heliogravury Karla Klíče, vynálezce světlotisku Jakuba Husníka a Kašpara Hermanna, který se podílel na vynálezu ofsetového tisku. Nejstarším exponátem expozice je dřevěný knihtiskařský lis z přelomu 17. a 18. století z pražského Klementina, krásným exponátem je rotačka MAN z roku 1876, svojí důmyslností zaujme řádkový sázeč stroj Linotype z roku 1920.

Uhelný a rudný důl Na expozici Hornictví navazuje Uhelný a rudný důl, maketa z 50. let 20. století, která tvoří unikátní soubor sbírkových předmětů a věrohodně ztvárněných dioramát. Nové pojetí expozice umožňuje návštěvníkům pocítit reálné prostředí dolů. Prohlídka je možná pouze s průvodcem po zakoupení časové vstupenky. Návštěvnícká trasa je dlouhá 350 m a prohlídka trvá 45 minut. Prohlídku je možné rezervovat předem na webových stránkách muzea www.ntm.cz.

Herna Merkur V blízkosti expozice Hornictví a Hutnictví je nově otevřena Herna Merkur, které je určena malým i velkým návštěvníkům pro odpočinek, zábavu i poučení. V herně jsou vystaveny exponáty postavené z Merkuru související s hornickou a hutnickou tematikou – rypadlo, těžní věž, mašiny, které mohou být inspirací pro práci návštěvníků s touto stavebnicí. Dočasně uzavřeno.

VÝSTAVY

Fenómén Jawa aneb Jawa, jak ji neznáte Cíle výstavy je si důstojně připomenout 90 let činnosti našeho nejvýznamnějšího motocyklového výrobce, který výrazně ovlivnil daný obor i ve světovém měřítku. Důrazem je kladen na dosud nevystavované, či málo známe artefakty značka Jawa doplněné výběrově o adekvátní výrobky jiných značek, které buď ovlivnily náš domácí vývoj, nebo naopak vznikly jako reakce na něj. Se značkou Jawa spojila své osudy celá řada výjimečných osobností. Vystaveno bude pět desítek motocyklů, automobilů, trofejí ze závodů či jezdecké výstroje, a to převážně ze soukromých, veřejnosti jinak nepřístupných, sbírek | do 31. 7.



Příští stanice: Muzeum železnice a elektrotechniky NTM Národní technické muzeum ve výstavním prostoru Dopravní haly veřejnosti představí projekt Muzea železnice a elektrotechniky. Nové moderní muzeum bude veřejnosti zpřístupněno na Masarykově nádraží v Praze v roce 2028. Kromě expozice „Dvě století železnice“ s významnými kolejovými vozidly bude v muzeu prezentováno pod názvem „Svět v sítích“ druhé téma – vývoj elektrotechniky. Současná výstava je ochutnávkou prostorů nového muzea a sbírkových předmětů, na něž se mohou návštěvníci v budoucnu těšit | do 28. 3.

30 let provozu školního reaktoru na Fakultě jaderné a fyzikálně inženýrské ČVUT v Praze Výstava v první foyer NTM představí návštěvníkům populární formou jaderný program u nás, výzkum na katedře jaderných reaktorů i to, jak funguje jaderná elektrárna. Výstava vznikla při příležitosti 30 let od zahájení provozu školního reaktoru na Fakultě jaderné a fyzikálně inženýrské ČVUT v Praze | do 28. 2.

Petr Tučný a (česká) designérská scéna Výstavu pořádá NTM ke 100. výročí narození Petra Tučného (1920–2012), přední osobnosti československého průmyslového designu. Tučného autorská tvorba i pedagogická činnost zároveň přesahuje hranice domácí designérské scény. Ve svých návrzích nařadí a nástrojů vycházel z posledních poznatků neurofyzologie a estetiky. Následně rozvinul pozoruhodnou designérskou činnost v oblasti vývoje dopravních prostředků a spolupracoval s mnoha tuzemskými výrobci. Exponáty budou vybrány z rozsáhlé pozůstalosti prof. Tučného, přislíbené jako dar rodiny do sbírky průmyslového designu NTM | do 18. 4.

Česká stopa v historii výpočetní techniky Výstava, kterou připravily NTM a Fakulta elektrotechnická ČVUT v Praze, je věnována historickému vývoji výpočetní techniky včetně zachycení české stopy v tomto dění. Zabývá se obecným vývojem výpočetní techniky ve světě, ale především akcentuje české/československé přínosy k rozvoji informačních technologií. Návštěvníci zde najde výběr z tuzemských mikropočítačů zejména z 80. let 20. století a může si vyzkoušet dobové počítačové hry. Závěr výstavy je ve zkratce věnován fenoménu internet a zamýšlení nad úžasným technologickým skokem v oboru IT a jeho budoucností | do 9. 5.

ADOLF LOOS SVĚTOBŮČAN Posláním výstavy, kterou připravilo Muzeum hlavního města Prahy ve spolupráci s NTM, je připomenout 150 let od narození Adolfa Loose, jednoho ze zakladatelů moderní evropské architektury a dnes už celosvětově proslulého architekta. Výstava prezentuje stěžejní dílo architekta se zaměřením na jeho realizace v Českých zemích. Loosova tvorba a její principy jsou na výstavě představeny formou trojrozměrných modelů, fotografií a audiovizuálních prvků. Díky prostorovému diagramu Loosova života návštěvníci snadno poznají, kdy a kde vznikaly jednotlivé projekty. Výstava se koná v rámci iniciativy „Rok Adolfa Loose 2020“ | do 1. 8.

EDUKAČNÍ PROGRAMY V NTM

V NTM probíhá množství **doprovodných programů, vikendových akcí, přednášek či komentovaných prohlídek výstav.** Nejširší edukační nabídka je určena školám. **Workshopy Enter** jsou koncipované pro základní školy a interaktivní zážitkovou formou přibližují fyzikální či chemické principy a procesy. Programy **Kid's lab abrakadabra** hravým způsobem seznamují nejmladší žáky s oborem chemie. Projekt s názvem **V technice je budoucnost** využívá možnosti moderní techniky, díky které přibližuje expozice Národního technického muzea žákům základních škol. Pro střední školy jsou připraveny **specializované odborné workshopy a soutěže.** Lektoři přibližují muzeum také nejmenším dětem z mateřských škol. Komentované prohlídky a programy můžete nově objednat k velkým výstavním projektům. V NTM také úspěšně funguje **Technický kroužek.** Více informací a rezervace na www.ntm.cz.

KNIHOVNA NTM

Knihovna NTM je veřejně přístupnou specializovanou knihovnou s odborným fondem zaměřeným na dějiny vědy, techniky a průmyslu nejen v rámci České republiky, ale i v evropském a celosvětovém kontextu. V současnosti knihovní fond čítá okolo 200 000 svazků. Otevírací hodiny: út a st 9.00–17.00

BADATELNA ARCHIVU NTM A MUZEA ARCHITEKTURY A STAVITELSTVÍ NTM

Otevírací hodiny: út a st 9.00–17.00 (pouze pro badatele, kteří mají potvrzené připravení archivního materiálu pro studium)

AKTUALITA

Vzhledem k epidemiologické situaci může být muzeum otevřeno částečně za snížené vstupné nebo uzavřeno. Seznamte se s aktuálními informacemi na www.ntm.cz. Děkujeme za pochopení.

MUZEUM HL. M. PRAHY

Ředitelství

Kožná 475/1, 110 00 Praha 1

tel.: +420 221 012 911

e-mail: muzeum@muzeumprahy.cz

www.muzeumprahy.cz

▪ otevírací doba objektů uveřejněna na www.muzeumprahy.cz



MUZEUM
HLAVNÍHO
MĚSTA
PRAHY

HLAVNÍ BUDOVA MUZEA

Na Poříčí 52, 180 00 Praha 8

Budova z důvodu rekonstrukce uzavřena.

PROGRAMY PRO ŠKOLY

Programy z hlavní budovy muzea jsou přesunuty na adresu Těšnov 5/1163, Praha 1, 2. patro, místnost 204, do Domu U Zlatého prstenu, a také přímo do škol.

▪ aktuální informace o programech pro školy i pro veřejnost najdete na webových stránkách muzea: www.muzeumprahy.cz

Programy v expozicích, tematické programy, divadlo ve výchově, specializované programy a workshopy.

▪ objednávejte se předem pomocí rezervačního systému u konkrétních programů umístěných na webových stránkách muzea – www.muzeumprahy.cz, více informací: lektori1@muzeumprahy.cz

DŮM U ZLATÉHO PRSTENU

Týnská 630/6, 110 00 Praha 1 – Staré Město

tel. informace: pokladna +420 601 102 961

STÁLÉ EXPOZICE

Praha 1606 / Multimediální pohled na Prahu Rudolfa II. Roku 1606 zprostředkoval městu a světu podobu hlavního města českého království významný grafik a vydavatel Aegidius Sadeler. Kresebný návrh mědirytu vytvořil Philippus van den Bosche a do mědirytu jej převedl Johann Wechter. V roce 2019 přinášíme prostřednictvím devítimetrové animace současníkům vhled do života rudolfínské Prahy a jejích obyvatel. Spojeným úsilím odborníků na historii i na současnou moderní technologii vznikl nový Sadelerův prospekt...

Praha Karla IV. – středověké město Úvod expozice je zaměřen na urbanismus pražského území a jeho proměnu ve 14. století, v době panování Karla IV. a lucemburské dynastie. Druhá část pak přibližuje život středověkých obyvatel města. Dominantou je videomapping modelu Karlova náměstí. Další vizualizace připomínají důležitost řeky, brodů a mostů a způsoby řízení pražského souměstí.

VÝSTAVA

100 roků Říše loutek V tomto roce oslaví divadlo Říše loutek, jehož zakladatelem byl akad. soch. Vojtěch Sucharda, 100 let své existence. Divadlo získalo značné umělecké renomé, od roku 1928

působí v budově Městské knihovny na Starém Městě ve světově unikátním prostoru kukátkového jeviště a hlediště. Během svého trvání hraje nepřetržitě. Po V. Suchardovi navázal v roli principála akad. soch. Bohumír Koubek. Výstava v domě U Zlatého prstenu představí historii divadla, zaznamenanou zejména loutkami, ale i dobovými fotografiemi, ukázkami dekorací a kostýmů. Výstava připomíná i práci těch, kteří loutkám dávají život | do 31. 1.

PODSKALSKÁ CELNICE NA VÝTONI

Rašínovo nábř. 412, 120 00 Praha 2

tel.: +420 224 919 833

▪ muzeum je do 31. 3. 2021 uzavřeno

MÜLLEROVA VILA

Národní kulturní památka

Nad Hradním vodojemem 14/642, 160 00 Praha 6 – Střešovice

tel.: +420 224 312 012

e-mail: vila.muller@muzeumprahy.cz

- objednávejte se předem pomocí rezervačního systému umístěného na www.muzeumprahy.cz
- možnost zakoupení dárkové vstupenky a zvýhodněné společné vstupenky do Müllerovy vily
- a Rothmayerovy vily
- pokladna Müllerovy vily je umístěna v galerii Studijního a dokumentačního centra Norbertov, Nad Hradním vodojemem 53/13, Praha 6

Světově proslulé dílo významného avantgardního architekta Adolfa Loose.

ROTHMAYEROVA VILA

Národní kulturní památka

U Páté baterie 896/50, 160 00 Praha 6 – Střešovice

tel.: +420 224 312 012

e-mail: vila.rothmayer@muzeumprahy.cz

- objednávejte se pomocí rezervačního systému umístěného na www.muzeumprahy.cz
- možnost zakoupení dárkové vstupenky a zvýhodněné společné vstupenky do Müllerovy a Rothmayerovy vily

STUDIJNÍ A DOKUMENTAČNÍ CENTRUM NORBERTOV

Nad Hradním vodojemem 53/13, 162 00 Praha 6 – Střešovice

tel.: +420 233 323 997

e-mail: vila.studium@muzeumprahy.cz

VÝSTAVA

Adolf Loos Světoobčan Výstava pořádaná u příležitosti 150. výročí narození Adolfa Loose má připomenout osobnost, tvorbu a základní ideje tvorby významného architekta, jehož odkaz je stále aktuální a inspirující. Ačkoliv se Loos sám za architekta nepovažoval, jeho názory, a především dílo ovlivnily generaci jeho současníků i následovníků – architektů. Výstava prezentuje stěžejní dílo architekta se zaměřením na jeho realizace v Českých zemích, které dává do kontextu celé jeho tvorby a teoretické práce. Loosova tvorba a její principy jsou na výstavě představeny formou trojrozměrných modelů, fotografií a audiovizuálních prvků. Jedním z hlavních cílů výstavy je jejím prostřednictvím přispět

k obnovenému vnímání kvality Loosových děl odbornou i širokou veřejností. Expozice je umístěna v Národním technickém muzeu, Kostelní 42, Praha 7 | do 1. 8.

Kdyby stěny mohly mluvit „Stěny patří architektům.“ řekl Adolf Loos, jehož osobitý rukopis návrhu interiérových zdí je jedním z klíčových prvků nadčasovosti jeho architektury. Do svých stěn Loos zabudoval pohovky a váleнды, police na občerstvení a krby, šatny a skříně, přičemž svůj architektonický prostor výrazně tvaroval. Jeho vestavby definovaly prostor v každé místnosti, stejně tak i vzájemné vztahy s přilehlými místnostmi. Neexistuje lepší příklad, jak doložit Loosův prozíravý architektonický vklad do stěn, než je Müllerova vila, jejíž devastaci mají na svědomí čtyři vládní úřady. Výstava Kdyby stěny mohly mluvit tak odkrývá mnohá tajemství, která již dnešní návštěvník nemůže v překrásně zrestaurované vile-muzeu spatřit. Výstavu připravila teoretická architektura a kurátorka Leslie van Duzer ve spolupráci se svými studenty z University of British Columbia | do 1. 8.

PŘEDNÁŠKA

- rezervace míst pomocí rezervačního formuláře na www.muzeumprahy.cz

27. 01. | 17.00 | Budoucnost vily ředitele cukerní rafinerie v Hrušovanech u Brna – obec Hrušovany u Brna v první třetině roku 2020, po téměř 14 let trvajícím úsilí, získala do svého vlastnictví bývalou tovární vilu ředitele Bauera č.p. 214. Dům je po letech nečinnosti ve špatném stavu, došlo zde k mnoha dispozičním změnám a stavebním zásahům, a to včetně devastace přilehlé zahrady. Představitel obce v současné době intenzivně jedná s odborníky o budoucí obnově a nově využití této kulturní památky dle návrhu architekta Adolfa Loose. Již nyní je jisté, že obec bude v rámci celkové rekonstrukce vedena snahou navrátit vile její podobu z let 1913-1914. Přednášející: Ing. arch. Dušan Knoflíček.

KOMENTOVANÉ VYCHÁZKY OKOLÍM MÜLLEROVY VILY

- vycházky jsou zahájeny ve Studijním a dokumentačním centru Norbertov, průvodkyně: Hedvika Čenková

31. 01. | 14.00 | Do Dejvic poprvé – Ořechovkou okolo solitérních vil i řadové zástavby původně zahradního města se pod Buštehradskou dráhou dostaneme do Dehnic, tedy původní vsi, kterou dnes známe jako Dejvice. Ale tato ves ležela západněji, než vnímáme dnešní centrum Dejvic. Dodnes zde zůstalo něco, co původní osídlení připomíná – kovárna, bývalý dvůr, kostel sv. Václava a to vše doplněno krásnou Open air galerií – parkem Hadovka s mnoha sochami současných autorů.

ZÁMECKÝ AREÁL CTĚNICE

Bohdanečská 259/1, 190 00 Praha 9 – Vinoř
tel.: +420 286 001 366
e-mail: ctenice@muzeumprahy.cz

- spojení: metro C – Letňany, bus 302, 185 do stanice Ctěnický zámek

EXPOZICE – PŘÍZEMÍ ZÁMKU

Zámek Ctěnice / Dějiny, stavební vývoj a obnova
Dějiny obce Vinoře / Od pravěku do 20. století

VÝSTAVA – PŘÍZEMÍ ZÁMKU

Devatero řemesel, desátá bída? Řemesla v českých filmových pohádkách České pohádky jsou plny řemeslníků, ať už jsou to ševčí, krejčí nebo zlatníci, zahradníci, pekaři či řezníci. Výstava se zaměřuje na filmová zpracování tohoto fenoménu, a to v pestřém výběru rekvizit a kostýmů ze slavných českých filmových pohádek, ale nabízí třeba i setkání filmových lidových řemesel na tržišti, čarodějnicou sluj s kuchyní plnou kouzel a spoustu her | do 5. 4.

EXPOZICE – 1. PATRO ZÁMKU

Řemesla v pořádku / Historie profesního sdružování řemeslníků od středověku po současnost Expozice seznamuje s dějinami řemesel a cechovního sdružování, a představuje tak jednu z nejrozsáhlejších sbírek cechovních památek na světě, kterou spravuje právě Muzeum hl. m. Prahy. Historie cechů je dokumentována reprezentativními předměty, jimiž se řemeslníci hrdě hlásili ke svému oboru.

EXPOZICE – VÝSTAVNÍ SÁL ŠPEJCHAR

Nádraží Praha–Těšnov / Negrelliho viadukt Expozice představuje zaniklé pražské nádraží jako model ve velikosti H0. Model budovy v měřítku 1 : 87 vznikl dle původních technických výkresů metodou 3D tisku. Na digitálně řízeném kolejišti jsou v provozu repliky dobových vlakových souprav. Modelový železniční provoz zahrnuje i trať procházející po Negrelliho viaduktu, pod nímž se nacházelo zhlaví těšovského nádraží. Model tohoto nejstaršího železničního mostu přes Vltavu v podobě z roku 2013, a to v měřítku N 1 : 160, s pěti vlakovými soupravami je rovněž součástí expozice.

Aktuální otevírací dobu všech objektů Muzea hl. m. Prahy najdete na www.muzeumprahy.cz.

MUZEJA A-Z

MUZEUM FANTASTICKÝCH ILUZÍ

Galerie Mýsák, Vodičkova 31/710, 110 00 Praha 1
mobil: +420 730 171 451
e-mail: info@muzeumfantastickychiluzi.cz
www.muzeumfantastickychiluzi.cz

- otevíráno celoročně, po–ne, včetně státních svátků 9.00–21.00, změna otevírací doby vyhrazena
- rezervace předem není nutná, rezervaci doporučujeme pouze pro skupiny od 20 osob
- standardní doba prohlídky je na cca 45 min
- u vchodu můžete zdarma využít uzamykatelné skříňky na oblečení, pořizování fotografií a videozáznamu je povoleno, vstup se zvířaty, jídlem, pitím, dětskými kočárky, deštníky, batohy apod. není povolen
- vstupné: dospělí: 299 Kč, dítě do 1 metru: zdarma (na každé dítě zdarma vstup pouze s jednou platící dospělou osobou), dítě do 15 let: 179 Kč, student do 26 let a senior nad 65 let: 229 Kč, rodina (1 dospělá a max. 2 děti do 15 let 599 Kč), rodina (2 dospělí a max. 2 děti do 15 let): 699 Kč, rodina (2 dospělí a max. 3 děti do 15 let): 799 Kč, školní skupina 20 a více dětí do 15 let (cena za dítě, pedagogicky dozor na

každých započatých 10 dětí zdarma): 129 Kč, děti do 15 let pouze s doprovodem dospělé osoby

- přijímáme platební karty
- dopravní spojení: metro A, B do zastávky Můstek, tramvaje 2, 3, 5, 6, 9, 14, 24 do zastávky Václavské náměstí

Nejzábavnější muzeum v Praze!

Fascinující svět neskutečných optických klamů.

Perfektní zábava pro všechny bez rozdílu věku.

Jedinečný zážitek a super fotky.

Více jak 100 interaktivních zábavných exponátů.

Největší muzeum trikových iluzí v Praze.



Vítejte v magickém světě optických iluzí! Staňte se součástí strhující expozice fantastických optických klamů a velkoformátových trikových obrazů. Vydejte se za jedinečným zážitkem do toho nejzábavnějšího českého muzea. Před návštěvou se nezapomeňte ujistit, že je váš fotoaparát plně nabitý a má dostatek místa v paměti, abyste mohli pořádit nevidané a legrační fotky a videa.

Vyzkoušejte kouzelnou židli nebo magickou místnost, která vás promění v trpaslíka nebo obra. Nechte se kouzelníkem vystřelit z děla nebo levitovat ve vzduchu. Vaše hlava se náhle ocitne na stole nebo si na vás pochutná King Kong. Slavný alchymista Edward Kelley vás kouzlem uvězní ve své středověké laboratoři a dinosaur si vás ve svých pařátech odnese do hnízda. Nechte se překvapit, čím vás zaručeně pobaví Charlie Chaplin nebo Albert Einstein. Uvidíte opravdový úsměv Mony Lisy a není to ten, který znáte z obrazu! Projdete se hlavou dolů po stropě místnosti, proměníte se v primabalerínu, uvidíte svůj skutečný obraz v zrcadle, stanete se nejkrásnějším člověkem na světě a zazijete mnohé další... Dýchně na vás kouzlo starých časů a dozvíte se zajímavá tajemství optických iluzí.

Muzeum fantastických iluzí, které „vykouzlil“ náš nejúspěšnější český iluzionista Pavel Kožíšek, je úžasné místo pro děti a dospělé, kde nebudete věřit vlastním očím!

Svým provedením je zcela originální a odlišné od všeho, co bylo dosud nejen v České republice k vidění. Návštěvu výstavy můžete zakončit ve slavné kavárně a cukrárně Myšák z roku 1922, která je přímo vedle muzea. Že se nejedná o obyčejnou cukrárnu, vám napoví i věhlasná klientela. Na zákusek sem chodila například Ema Destinová, Oldřich Nový nebo prezident Tomáš G. Masaryk.



Muzeum fantastických iluzí Pavla Kožíška najdete na turisticky zavedené pěší trase v historickém centru Prahy ve Vodickově ulici 31 u Václavského náměstí v 1. patře Galerie Myšák. Muzeum má výbornou dopravní dostupnost, která je zajištěna metrem A, B a tramvajemi. Zastávka tramvaje je v bezprostřední blízkosti muzea. Otevřeno je každý den 7 dní v týdnu včetně státních svátků od 9.00 do 21.00.

Přejeme skvělou zábavu!

MUSEUM KAMPA

Nadace Jana a Medy Mládkových

U Sovových mlýnů 503/2, 110 00 Praha 1

tel.: +420 257 286 147

www.museumkampa.cz

- otevřeno: denně 10.00–18.00



STÁLÁ EXPOZICE

František Kupka, Otto Gutfreund: Mistři světového malířství

Expozice v Museu Kampa představuje jednu z nejvýznamnějších kolekcí děl průkopníka abstraktního umění. Výstava je rozšířena o dlouhodobé zápůjčky děl Františka Kupky a součástí expozice je rovněž výstava soch Otto Gutfreunda.

VÝSTAVY

Peter Orišek – Kryštof Hošek: Soma Sema Peter Orišek (1941–2015) patří k fenomenálním sochařům, kteří od poloviny 60. let spolupracovali podobu figurace v Československu a v České republice. Výstava představí dosud neznámé práce z ateliéru, které ukazují fascinující Oriškových svět, plný neskutečných, zvláštních, hybridních bytostí, plný krutosti, násilí, vášni, i lásky. Výstavu doprovází velkoformátové plastiky mladého sochaře Kryštofa Hoška, v jehož tvorbě můžeme najít podobná východiska, doplněná o silný akcent k současnému politickému nebo společenskému dění. Kurátor: Ivan Neumann | do 7. 2.



Kejklíč I, 1978, masonit, vrstvený hliníkový plech, železo, polychromie, 130 x 100 cm, Nadace Věry a Vladimíra Janouškových

Vladimír Janoušek – sochař Vladimír Janoušek (1922–1986) byl absolventem VŠUP v Praze a zakládajícím členem skupiny UB 12. By autorem komorních i monumentálních realizací, reprezentoval ČSSR na Expu v Ósace v roce 1970, které slavnostně zahajoval společně s japonským umělcem Tarou Okomatem. Během normalizace byla jeho veřejná činnost utlumena. Jeho rozsáhlé dílo nebylo dosud v celé šíři publiku představeno. Výstava bude sestavena z děl ze státních a soukromých sbírek převážně z ČR. Kurátor: Karel Srp | od 1. 3.

DOPROVODNÝ PROGRAM

- aktuální informace na www.museumkampa.cz/programy
- kapacita programů je omezena, svá místa si rezervujte na e-mailu: rezervace@museumkampa.cz
- aktuální program na www.museumkampa.cz/programy

27. 01. | 18.00 | Odlišné vidění Františka Kupky – Kateřina Svatoňová se v přednášce se zaměří zejména na odlišné vidění Františka Kupky a z něj vycházející „odpoutané obrazy“ – a to v návaznosti na svou stejnojmennou monografii. Práce Františka Kupky bude sledována v průsečíku několika teoretických a historických kontextů; budou nahlíženy zejména v souvislosti s úvahami o (vícedimenzionálním) prostoru, s dobovými proměnami vnímání a vidění a s vývojem optických médií. Na základě historického průzkumu společensko-vědeckého diskurzu pak Kateřina Svatoňová představí interpretaci samotných obrazů, a to zejména Žena trhající květiny a Kosmické jaro. Přednáška bude vysílána živě na www.facebook.com/museumkampa i na webových stránkách www.museumkampa.cz

Časy Vladimíra Janouška a českých básníků Výstava Vladimíra Janouška je nazvána Časy podle jedné ze sbírek Františka Halase. Mezi Janouškovými díly se budete moci procházet za poslechu vybraných básní českých autorů tematizujících plynutí času. Přijďte se k nám do muzea usebrat a zamyslet nad konečností lidské existence | po celou dobu trvání výstavy Vladimíra Janouška

WERICOVA VILA

U Sovových mlýnů 501/7, 110 00 Praha 1

tel.: +420 251 511 669

www.werichovavila.cz

- změna otevírací doby do odvolání: otevřeno út–ne 10.00–18.00
- aktuální informace o otevírací době sledujte na www.werichovavila.cz/navsteva/

Stálá expozice ve sklepení a prvních patrech vily je **věnovaná Janu Werichovi, jeho době, tvorbě a současníkům, Osvobozenému divadlu, či Vladimíru Holanovi**. Relaxační klubová zóna v přízemí, podkroví Werichovy vily i zahrada nabízí návštěvníkům různorodý kulturní program, divadelní představení, přednášky, koncerty, semináře a taneční vystoupení, workshopy a komentované prohlídky.

AKCE

- termíny programů mohou být z důvodu epidemiologické situace změněny
- aktuální informace o programech a začátku představení sledujte na www.werichovavila.cz/udalosti/

PORTHEIMKA MUSEUM SKLA

Štefánikova 68/12, 150 00 Praha 5

mobil: +420 776 036 111

www.museumportheimka.cz

- otevřeno út–ne 10.00–18.00

P
O
R
T
H
E
I
M
K
A

portheimka
museum skla/
glass museum

STÁLÁ EXPOZICE

Skló jako umění Expozice věnovaná modernímu a současnému sklu, na jejíž podobě spolupracují Museum Kampa a Umělecko-průmyslové museum v Praze. Stálá expozice představuje nejen

sbírký těchto dvou institucí, ale i zápůjčky od již slavných či na uměleckou scénu teprve vstupujících sklářských výtvarníků. Nejsou opomenuta díla osobností jako Stanislav Libenský a Jaroslava Brychtová, Miluše a René Roubíčkoví, Václav Cigler, Vladimír Kopecký, Jiří Harcuba, František Vízner a další.

VÝSTAVA

Alena Matějka: Omnia mea V samostatné výstavě umělkyně Aleny Matějka budou představeny její dvě velmi rozdílné tvůrčí polohy – jak z minimalismu a mytologické tradice vycházející díla tak práce surrealistické. Kurátorka: Helena Musilová | od 14. 3.

WORKSHOPY A KURZY PRO DĚTI A DOSPĚLÉ

- aktuální informace o programech a termínech konání sledujte na www.museumportheimka.cz/programy/
- termíny programů mohou být z důvodu epidemiologické situace změněny

21. 01. | 17.00 | Kurátorská komentovaná prohlídka výstavy Alena Matějka: Omnia mea s kurátorkou Helenou Musilovou | rezervace prohlídek na e-mailu programy@museumportheimka.cz nebo na telefonu +420 776 036 111 | cena: 70 Kč / ozdoba / 60 minut

23. 01. | 13.00–17.00 | Master class: Malba skla, Váza. Chcete si odpočinout po pracovním týdnu, mít chvíli čas jen pro sebe a naučit se něco nového? Master class jsou kurzy pro dospělé či děti od 10 let, které vás blíže seznámí s určitou technikou. Kurzy jsou vedeny profesionály z řad sklářských výtvarníků a řemeslníků. Master class: Malba skla povede výtvarnice Olga Staňková, zabývající se návrhářstvím a malbou skla. Na vlastní kůži si vyzkoušíte, že technika malby skla vyžaduje, kromě výtvarné a řemeslné zručnosti, dokonalou znalost sklářské technologie a chemických procesů ve skle. K malbě použijete sklářské vypalovací barvy, nízkotavitelná olovnatá-boritá skla s barvicími složkami, rozemletá na velmi jemný prášek, které se pro aplikaci ředí terpentýnem a dalšími pojivy. Vytvoříte si unikátní vázu, která může posloužit i jako dárek. Minimální počet účastníků pro otevření kurzu je 10. Kapacita dílen je omezená, prosíme proto o rezervaci do 21. 11. 2020 na e-mailu: programy@museumportheimka.cz nebo na telefonu: + 420 776 036 111 | cena: 400 Kč / materiál a lektorské vedení / 240 minut

MYSTERIA PRAGENSIA

Poznejte tajemství Prahy ve dvou muzeích



MUZEUM ALCHYMIŠTŮ A MÁGŮ STARÉ PRAHY

Jánský vršek 8, 110 00 Praha 1
tel.: +420 277 016 844
www.muzeumalchymistu.cz

MUZEUM PRAŽSKÝCH POVĚSTÍ A STRAŠIDEL

Mostecká 18, 110 00 Praha 1
tel.: +420 257 221 289
www.muzeumpesti.cz

Otevření expozic a program vycházek i Divadla Apropos se bude řídit aktuálními opatřeními. Program tedy najdete na www.mysteriapragsia.cz v sekci „Program“.

NÁRODNÍ PEDAGOGICKÉ MUZEUM A KNIHOVNA J. A. KOMENSKÉHO



NÁRODNÍ PEDAGOGICKÉ
MUZEUM A KNIHOVNA
J. A. KOMENSKÉHO

NÁRODNÍ PEDAGOGICKÉ MUZEUM

Valdštejská 18, 110 00 Praha 1 - Malá Strana
tel.: +420 257 533 455
e-mail: pedagog@nmpk.cz
www.nmpk.cz

- vstupné na stálou expozici: základní 60 Kč; snížené 30 Kč; rodninné 100 Kč; držitelé průkazů ZTP, ZTP/P, AMG, ICOM, ICIS, ITIC zdarma
- vstupné na výstavy: základní 40 Kč; snížené 20 Kč; rodninné 60 Kč; držitelé průkazů ZTP, ZTP/P, AMG, ICOM, ICIS, ITIC zdarma
- vstupné na doprovodné programy pro školní skupiny: 40 Kč (platí i jako vstupenka)

STÁLÁ EXPOZICE

Odkaz J. A. Komenského. Tradice a výzvy české vzdělanosti Evropy Expozice je zaměřena na tisíciletou historii vzdělanosti českého národa od středověku až po současnost v evropském kontextu (popisky česko-anglické). Prezentovány jsou unikátní školní pomůcky, učebnice, staré tisky, mapy aj. Součástí expozice jsou školní kabinet, ukázka školních tříd z 1. republiky a ze 70. let 20. století, písácký koutek, interaktivní program o životě, díle a odkazu J. A. Komenského, elektronicky zpřístupněný fond školních vysvědčení, promítání dokumentů aj.

KRÁTKODOBÁ EXPOZICE – PRODLOUŽENÍ VÝSTAVY

KOMenský v KOMiksu – akce v rámci národních oslav J. A. Komenského u příležitosti 350. výročí úmrtí. Mimořádná výstava Vás originálním způsobem provede celým životem J. A. Komenského. Prostřednictvím komiksové podoby se seznámíte s hlavními životními událostmi, dílem a odkazem Učitele národů. Příběh Komenského života sepsala Klára Smolíková a svými obrazy ho doprovodil komiksový ilustrátor Lukáš Fibrich. Výstava je zpestřena řadou interaktivních prvků, které vytvořila Andrea Koblasová | do 30. 6.

Naše slabikáře. Historie a současnost Víte, podle jakého slabikáře se učili číst Vaši rodiče či prarodiče? Pamatujete se na ten svůj? Poznejte naše slabikáře od 16. století do současnosti na výstavě v Pedagogickém muzeu a knihovně J. A. Komenského | přízemí muzea | do 30. 6.

PEDAGOGICKÁ KNIHOVNA

J. A. KOMENSKÉHO

Jeruzalémská 12, 110 00 Praha 1

tel.: +420 221 966 411, 415

e-mail: pedknihovna@npmk.cz

www.npmk.cz/knihovna; www.csk.npmk.cz

- knihovna je přístupná pro veřejnost po-pá 10.00–12.00 a 13.00–18.00 (12.00–13.00 hygienická pauza)
- volný vstup pro uživatele PK s platným čtenářským průkazem nebo aktivovanou ISIC, ITIC, lítačka, Open-Card

Specializovaná veřejná knihovna zaměřená na oblast pedagogiky, psychologie, vzdělávání a školství. Samostatným knihovním fondem je **Sukova studijní knihovna literatury pro mládež**, která nabízí dětskou literaturu od poloviny 18. století do současnosti.

VEŘEJNÉ PROSTORY PK

- výstavy do 30. 6. – dle otevírací doby knihovny

Odkaz díla Boženy Němcové v knižních sbírkách Pedagogické knihovny J. A. Komenského Výstava představuje výběr publikací z fondu Pedagogické knihovny J. A. Komenského v Praze. Dokládá, jak její dílo bylo představováno prostřednictvím školní i mimoškolní četby, jak spoluvytvářelo společenské povědomí o autorce, jejím díle a životě. Božena Němcová věnovala ve své literární tvorbě značnou pozornost tématu školy a vzdělávání. Uvědomovala si, že vzdělání přináší nejenom znalosti a životní rozhled, ale vede i k sebevědomění a sebedůvěře. Významnou výchovnou funkci obsahují také pohádky Němcové. Díky nim se autorka zařadila také mezi významné adaptátory lidových textů české i slovenské provenience. Výstava prostřednictvím vybraných textů ukazuje, jak byla spisovatelka a její tvorba v té které době představována dětskému a dospívajícímu čtenáři.

Emil Musil Daňkovský (1857–1941) Výstava o osobnosti a díle řídkého učitele a mysliveckého publicisty, jenž působil v letech 1888–1919 v obci Mokré na Královéhradecku.

PAMÁTNÍK NÁRODNÍHO PÍSEMNICTVÍ

Strahovské nádvoří 1, 110 00 Praha 1

tel.: +420 220 516 695

e-mail: post@pamatnik-np.cz

www.pamatniknarodnihopisemnictvi.cz

- spojení: tram 22, st. Pohořelec
- PNP nabízí vzdělávací programy pro organizované skupiny (ZŠ, SŠ a VŠ), komentované prohlídky, exkurze na odborná pracoviště PNP, přednášky a tvůrčí dílny. Veškeré pořady jsou na objednání a termín konání je po dohodě. Aktuální nabídku pořadů najdete na webu PNP, pro další informace pište na docekalova@pamatnik-np.cz



PAMÁTNÍK
NÁRODNÍHO
PÍSEMNICTVÍ

LETOHRÁDEK HVĚZDA

Obora Hvězda, Praha 6 – Liboc

- spojení: stanice metra Petřiny; tram 1, st. Sídliště Petřiny
- Letohrádek Hvězda je otevřen od dubna do října

MALÁ VILA PNP

Pelléova 20/70, 160 00 Praha 6 – Bubeneč

- spojení: stanice metra Hradčanská, tram

VÝSTAVY

Virtuální galerie Jiřího Karáska ze Lvovic Online galerii Jiřího Karáska pořádá Památník národního písemnictví u příležitosti dvou kulatých výročí, která si v souvislosti s tímto významným českým básníkem připomínáme v roce 2021. V lednu uplyne 150 let od Karáskova narození a v březnu 70 let od jeho úmrtí | výstava je dostupná na www.karasek.pamatniknarodnihopisemnictvi.cz

Pro knihy, pro sbírku, pro radost | výstava EX LIBRIS

Ex libris neboli knižní značka se řadí k tradičnímu uměleckému oboru, který prošel zajímavým historickým vývojem, než se z něj stala samostatná sběratelská oblast. Celostátní přehlídka Triennale českého ex libris nabízí již po šestnácté možnost zhodnotit vývoj knižní značky, proměny uměleckých tendencí, ikonografické trendy a současné postupy v oblasti grafických technik za poslední tříleté období, tentokrát však netradičně i ve virtuálním prostředí. Výstavní soubor zahrnuje celkem 126 drobných grafik od 46 autorů včetně studentů výtvarných škol | výstava je dostupná na adrese www.exlibris.pamatniknarodnihopisemnictvi.cz

Nejkrásnější české knihy roku 2019 v Moravské galerii

v Brně V Pražákově paláci v Brně si návštěvníci mohou prohlédnout reprizu výstavy a prolistovat knihy jako Jdi na venkov! z nakladatelství Arbor Vitae zaměřující se na lidové tradice a výtvarnou kulturu venkova, Možnosti milostného románu, knihu haiku Muž na pokraji vzplanutí nebo knížku pro děti To je metro čče z nakladatelství Paseka. Do Brna putovala první cena v kategorii učebnice za knihu Jak to ruplo o událostech roku 1989, kterou vydalo Turistické informační centrum | do 31. 3.

NČKR 2019 v městské knihovně ve Vidni

Hlavní městská knihovna ve Vidni tradičně vystavuje nejkrásnější knihy Rakouska, Německa, Švýcarska a Nizozemí. Letos poprvé je součástí také kolekce z české soutěže NČKR 2019. Ve všech pěti zemích je významnější graficky nejlépe zpracovaných knih tradic: v různých kategoriích vybírá odborná porota z mnoha nominovaných titulů výjimečné knihy uplynulého roku | do 6. 2.

PUBLIKACE

Karel Horký: Zápisky věčného žáka I. Dýmka míru (ed. Hana Vaníčková) Karel Horký (1879–1965) je znám především jako novinář a fejetonista, byl rovněž autorem několika dramát a vydal čtyři knihy básní. Jeho dvojitelné paměti, na nichž pracoval od poloviny 40. do poloviny 50. let, končí rokem 1921, kdy se vrátil s rodinou do Československa. Po 2. světové válce uvažoval o odchodu do exilu, jeho vztah k režimu, který se v ČSR etabloval po únoru 1948, byl velmi kritický. Nepatřil k autorům, jimž bylo

znemožněno zcela publikovat, jeho paměti však vyjít nesměly. První díl připravilo v roce 1948 pod názvem Dýmka míru k vydání nakladatelství Kvasnička a Hampl, kniha už ale nemohla být dána do distribuce a nyní vychází vůbec poprvé.

Jakub Hauser: Sans retour. Výtvarníci ruské emigrace v meziválečné Praze Praha se v meziválečném období stala jedním z předních center emigrace z bývalého ruského impéria, a to i díky vstřícnému postoji mladé republiky a její politické reprezentace. Publikace, věnovaná výtvarné scéně „ruské Prahy“, se neomezuje na autorky a autory, kteří se ocitli v emigraci v Československu, ale sleduje naopak místo Prahy v síti kontaktů ruské emigrace jako takové. Zároveň mapuje vztahy místní exilové komunity s dalšími středisky emigrace, především Paříží.

Výstavní katalog Z HVĚZDY KRUH Katalog výstavy Z HVĚZDY KRUH nejkrásnějších knih přináší několik pohledů na soulad obsahu a formy, krásu knihy a doplňuje tak subjektivní komparaci designu vystavovaných knih z Česka, Německa, Polska, Slovenska a Švýcarska. Zároveň slouží jako výstavní průvodce a představuje umělecká díla Jindřicha Zeithamla, Petry Peškové, Michala Pustějovského, Kristofa Kintery a Jana Hendrycha, která intervenují do prostoru knižní arény v letohrádku Hvězda.

Katalog k soutěži Nejkrásnější české knihy roku 2019 Katalog k 55. ročníku Nejkrásnější české knihy roku 2019 přináší ucelený přehled nominovaných a vítězů v soutěži o nejlepší knižní design. Svou letošní formou Památníčku odkazuje na dlouholetou tradici konání soutěže a pracuje s osobním vztahem ke knize – jako nositele paměti.

POPMUSEUM

Muzeum a archiv populární hudby

Bělohorská 150, 160 00 Praha 6

mobil: +420 776 141 531–2, 605 369 286

e-mail: info@popmuseum.cz

www.popmuseum.cz

- spojení: metra A – Malostranská; tram 22 nebo 25 st. U Kaštanu
- otevřeno: st a čt 16.00–20.00; so 14.00–18.00
- vstupné: pasivní prohlídka (pavsta pro oči) 40 Kč; aktivní prohlídka (všemi smysly) 100 Kč/h



EXPOZICE

Elektrické hudební nástroje, hra na nástroje a s přístroji, karaoke, databáze, audio a video ukázky z dějin československé populární hudby, specializované časopisy, knihy.

VÝSTAVA

C&K Vocal. Příběh (nejen) jedné generace Historie vlivné vokální folkrockové skupiny, která se začala psát před více než

padesáti lety. Nedožité pětasedmdesátiny a pět let od úmrtí Ladislava Kantora, sedmdesátiny Luboše Pospíšila a Jiřího „Šlupky“ Svěráka | do 6. 2. |

Tuto výstavu můžete prohlížet v sekci Výstavy na www.pop-museum.cz (stejně jako tu předchozí (Opera pro chudé? Proměny českých muzikálů v čase i nečase). Jakmile to bude možné, rádi vás uvítáme v Popmuseu, kde vám budou nabídnuty i trojrozměrné exponáty a tematický audiovizuální sestřih.

09. 01. | 20.00 | Luboš Pospíšil Trio – koncert k výstavě. V případě omezení koncertní činnosti se koncert uskuteční online streamem | vstupné dobrovolné

HUDEBNÍ KLUB VAGON

Praha 1, Národní 25

- dvě hodiny před začátkem koncertu je vstup na výstavu volný

VÝSTAVA

Devadesátej Revisited II. Překotné kolotání československé populární hudby roku 1990 měsíc po měsíci | do 31. 1.

ŽIDOVSKÉ MUZEUM V PRAZE

U Staré školy 1, 3, 110 00 Praha 1

tel.: +420 222 749 211

e-mail: office@jewishmuseum.cz

www.jewishmuseum.cz

- otevřeno: denně mimo so a židovských svátků letní čas: 9.00–18.00, zimní čas: 9.00–16.30



S ohledem na usnesení vlády ČR jsou uzavřeny všechny expozice muzea. Zároveň z důvodu současných hygienických nařízení jsme nuceni uzpůsobit program večerních pořadů. Vybrané pořady jsme přesunuli do ONLINE prostoru, některé pořady budou bohužel zrušeny. Pro aktuální informace prosím sledujte webové stránky muzea www.jewishmuseum.cz.

PROHLÍDKOVÉ OKRUHY

1) Židovské muzeum v Praze (Maiselova synagoga, Španělská synagoga, Pinkasova synagoga a Klausova synagoga, Obřadní síň, Starý židovský hřbitov a Galerie Roberta Guttmanna) – dočasně není v prodeji

2) Pražské Židovské Město (Starý židovský hřbitov, Staronová synagoga a Španělská synagoga)

3) Staronová synagoga

4) Starý židovský hřbitov

5) Španělská synagoga

Detailní informace o expozicích, cenách a možných slevách naleznete na www.jewishmuseum.cz.

MAISELOVA SYNAGOGA

Maiselova 10, 110 00 Praha 1

- pořady v Maiselově synagoze se uskuteční pouze v případě možnosti konání kulturních akcí a otevření muzea
- pro aktuální situaci prosím sledujte webové stránky muzea

POŘADY

21. 01. | 19. 00 | Motus Harmonicus / Festa del Sabbato.

Originální projekt Festa del Sabbato představí významné duchovní kompozice židovských skladatelů ze 17. a počátku 18. století v podání souboru Motus Harmonicus. Během programu zazní mimo jiné synagogální skladby italských skladatelů Salomona Rossioho (1565–1628), Benedetta Marcella (1686–1739) nebo sefardské písně Abrahama Cacerese (1718–1740). Vstupenky na koncert možno zakoupit v předprodeji v Informačním a rezervačním centru muzea (Maiselova 15, Praha 1), v síti Ticket Art, Prague Ticket Office a na webových stránkách Židovského muzea v Praze.

26. 01. | 18. 00 | Terezínští hrobaři. Projekce stejnojmenného dokumentu České televize popisující dramatický příběh třiceti terezínských vězňů, kteří byli donuceni vykopat společný hrob pro zavražděné muže z Lidic. Po projekci bude následovat beseda za účasti režisérky Olgy Struskové, výtvarníka kreslených sekvencí Pavla Koutského a Tomáše Krause, syna Františka R. Krause, jehož povídka tvoří osu filmového vyprávění.

AUDITORIUM ŽMP – ONLINE

Maiselova 15, 110 00 Praha 1 (3. patro)

- zájemce o sledování pořadů online prosíme, zašlete email na adresu: lucie.krizova@jewishmuseum.cz, do předmětu prosím napište PŘENOS ON-LINE a datum pořadu
- den před pořadem Vám bude zaslán odkaz, přes který se budete moci v reálném čase připojit k přednášce, v průběhu přednášky bude možné klást dotazy formou on-line chatu, který je součástí aplikace

07. 01. | 18. 00 | Věčná síla pomáhat – jak prožívali svoje těžké životní chvíle dva známí čeští rabíni Dr. Richard Feder a Dr. Gustav Sicher? Obá poznamenání traumatem holocaustu, osobními rodinnými tragédiemi, těžkými osudy souvěrců a k tomu ještě nelehkou situací 50. let a nástupem režimu, který náboženství zatracoval? Nejen o tom bude hovořit psycholožka a spisovatelka Zuzana Peterová, autorka knížek o těchto rabínech | **ONLINE**

12. 01. | 18. 00 | Funkce rodokmenů v knize Genesis a dalších biblických textech – biblické rodokmeny patří k málo čteným pasážím Písma. Už od starověku si lidé lámou hlavu nad tím, jak jejich údajům porozumět a jakou úlohu tyto oddíly vlastně v Bibli mají. V přednášce prof. Martina Prudkého z Centra biblických studií AV ČR a UK v Praze budeme uvedeni do základních typů rodokmenů a jejich funkcí, do jejich užití v biblických textech, a to zejména v knize Genesis. / Přednáška je součástí cyklu Židé a starověký Přední východ | **ONLINE**

14. 01. | 18. 00 | Současný izraelský film – ve své přednášce se filmová historička a novinářka Alice Aronová zaměří na vznik a vývoj filmového průmyslu v Izraeli, představí nejdůležitější

tvůrce a přelomové filmy, poukáže na současná témata a trendy nynější izraelské kinematografie a zmíní i její úspěchy na prestižních filmových festivalech. Po skončení online přednášky bude prostor na diskusi s diváky | **ONLINE**

19. 01. | 18. 00 | Kašrut: co Židé jedí a co by neměli II. – v lednové přednášce koordinátor kašrutu Vrchního rabinátu Židovské obce v Praze Chaim Kočí naváže na své prosinovcové povídání a bude se do hloubky věnovat tématům košer stravování a pravidlům, která jsou s ním spojena | **ONLINE**

25. 01. | 18. 00 | Tematika šoa v polské, české a slovenské literatuře – přednáška představí projekt a publikaci „Handbook of Polish, Czech and Slovak Holocaust Fiction“, která vznikla ve spolupráci českých, polských, německých a slovenských literárních vědců a jejich vydání je plánováno na jaro 2021. Publikace zahrnuje 115 děl s tematikou šoa napsaných polsky, česky a slovensky v oblasti prózy, poezie i dramatu obsahuje rozsáhlý historický úvod, přehledy děl, jmenový a věcný rejstřík. Publikaci a projekt představí prof. Jiří Holý a Hana Nichtburgerová z Ústavu české literatury a komparatistiky FF UK | **ONLINE**

MIMOPRAŽSKÁ MUZEA

HORNICKÉ MUZEUM PŘÍBRAM



Největší hornické muzeum v České republice založené roku 1886 zve k návštěvě unikátních expozic situovaných v památkově chráněných objektech Ševcůnského, Vojtěžského, Anenského a Drkolnovského dolu, v hornickém domku na Březových Horách a ve čtyřech mimopříbramských pobočkách.



HORNICKÝ SKANZEN BŘEZOVÉ HORY – NÁRODNÍ KULTURNÍ PAMÁTKA

Ševčínský důl, Vojtěšský důl, Anenský důl, Drkolnovský důl, hornický domek

nám. Hynka Klíčky 293, 261 01 Příbram VI – Březové Hory

tel.: +420 318 633 138

e-mail: info@muzeum-pribram.cz

www.muzeum-pribram.cz

- otevřeno: út–pá 9.00–16.00 (před návštěvou se informujte na našem webu)
- vstupné: základní 40 Kč, snížené 20 Kč, rodinné 100 Kč.

Expozice umístěné v historických báňských objektech přibližují minulost spjatou s těžbou stříbra, uranu a dalších rud.

Muzeum umožňuje svezení hornickým vláčkem po povrchu i podzemím, prohlídky dvou kilometrů štol, fárání výtahem, jízdu po skluzavce k obřímu vodnímu kolu či seznámení s parními těžebními stroji, cennou mineralogickou sbírkou a havířským folklorem.

VÝSTAVY

Příbramské betlémy Tradiční výstava betlémů, představující příbramské hornické betlémy pokadě v jiném světle a jiných souvislostech. Výstava připravená Hornickým muzeem Příbram je prezentována v Galerii Františka Drtíkova. Výstava se bude konat v režimu dle aktuálních opatření – v případě prodloužení nouzového stavu bude zprostředkována online | do 10. 1.

Když si havíř nosil práci domů Expozici hornického domku zpestří historické štufrverky a další předměty zdobené březohorskými minerály, dále jsou vystaveny řezby figurek havířů a akvarely s hornickou tematikou | do 31. 8.

PAMÁTNÍK VOJNA LEŠETICE

Muzeum obětí komunismu

Lešetice 52,262 31 Lešetice

tel.: +420 326 531 488

e-mail: info@muzeum-pribram.cz

www.muzeum-pribram.cz

- otevřeno: út–pá 9.00–16.00 (před návštěvou se informujte na našem webu)
- vstupné: základní 40 Kč; snížené 20 Kč; rodinné 100 Kč

Dochovaný vězeňský areál mezi bývalými uranovými šachtami, ojedinělý ve střední Evropě. V letech 1949–1951 tábor nucených prací a následně do roku 1961 zařízení pro politické vězně komunistického režimu. Muzeum obětí totality a dějin uranového hornictví, Galerie Orbis Pictus: Europa, exteriérová expozice soch Jiřího Sozanského, možnost jízdy hornickým vláčkem.

VÝSTAVY

Poslední bitva 2. světové války v Evropě u Slivce na Příbramsku Výstava dokumentuje poslední dny 2. světové války na Příbramsku | do 31. 12. 2021

17. listopad 1939 a 1989 na Příbramsku Výstava věnovaná listopadovým událostem na Příbramsku představí cenné fotodokumenty i písemnosti | do 31. 12. 2021

Ani gram uranu okupantům Výstava historických dokumentů k událostem z roku 1968 v Příbrami | do 31. 12. 2021

Kresby z vězení Výběr z grafického díla akademického malíře a sochaře Otmaru Olivy. Originály těchto děl vznikly během vazby ve věznici Plzeň-Bory v letech 1979 – 1981 | do 31. 12. 2021

Skautská lilie za ostnatým drátem – výstava přibližuje osudy českého skautského hnutí v době komunistické totality, včetně osudu skauta Vladivoje Tomka, který byl posledním popraveným z politických důvodů u nás. | do 31. 12. 2021

Významné osobnosti 1., 2. a 3. odboje Vystavené dokumenty a fotografie představují životní osudy hrdinů, kteří se aktivním způsobem podíleli na boji proti totalitním režimům | do 31. 12. 2021

PAMÁTNÍK TEREZÍN

Principova alej 304, 411 55 Terezín

tel.: +420 416 782 225

e-mail: pamatnik@pamatnik-terezin.cz

www.facebook.com/TerezinMemorial

www.pamatnik-terezin.cz

- otevřeno: Malá pevnost: denně 8.00–16.30; Muzeum ghetta a Magdeburská kasárna: denně 9.00–17.30; Krematorium: so zavřeno, ne – pá 10.00–16.00; Kolumbárium, obřadní místnosti a ústřední márnice: denně 9.00–17.00; Modlitebna a replika mansardy z doby terezínského ghetta, domek u býv. váhy: denně 9.00–17.30

PAMÁTNÍK TEREZÍN



národní kulturní památka

VÝSTAVA

Uloupené umění Dokumentární výstava Centra pro dokumentaci majetkových převodů kulturních statků obětí II. světové války, o.p.s., předsálí kina Muzea ghetta | do 28. 2.

AKCE

28. 01. | 14.00 | Terezínské stíny – terezínská premiéra filmu Miloše Zvěřiny, kinosál Muzea ghetta, doprovodný program – diskuze o filmu



Národní hřbitov Terezín



Maiselova synagoga, Praha 1



K nejkrásnějším ... patří zámek Kačina (asi 5 km východně od Kutné Hory).
K zámku využívanému jako zemědělské muzeum přiléhá rozsáhlý anglický park.

POMŮCKA: PERM, ROU, SHOP	DRUH TOPIVA	1. DÍL TAJENKY	ZÁJMENO OSOBNÍ	MĚKKÝS BEZ ULITY		ZÁHYB NA HLADINĚ	JUNÁCI	TAHLE	SEVERSKÉ JMÉNO	PLEVEL
TÁBOŘIŠTĚ					VCHOD					
CHYBA					NAŘÍKAVÝ SNÍŽENÝ TÓN E					
INICIÁLY MODELKY PRŮSOVÉ			PROTĚJSEK MUŽE PLAZI					CHEM. ZN. ERBIA SENOSEČE MN. Č.		
LOSOSOVITÁ RYBA				ZATNUTÍ ZUBU ÚTVAR PRVOHOR					2. DÍL TAJENKY	ÚSEKY CEST
	HUDEBNÍ ŽÁNŘ DRUH KVĚTENSTVÍ				OSVĚD- ČENÍ SEVERSKÉ JMÉNO					
VLNĚNÁ LÁTKA						INTERNÁT HOVOR, LOTERIE				
DĚTSKÝ ZÁSYP						NÁZEV AU- TOBAZARU KAREL NĚMECKY				
ZVUK TROUBENÍ			OBOUŽI- VELNÍK DOVEDNÝ					INICIÁLY REŽISÉRA SISE POTOMEK		
ZKRATKA UMĚLECKÉ ŠKOLY				BUDOVOY CITOSLOVCE MEČENÍ						
	ZPŮSOB SOUŽITÍ	ZNAČKA MILIMETRU ŽENSKÉ JMÉNO			VHODNÁ K ORÁNÍ CEL. KÓD REUNIONU					MLADÉ VÝHONKY
PRACOVNÍK S VÝBUŠ- NINAMI						DAREBA OBCHOD ANGLICKY				
CHEMICKÁ KONCOVKA 6 MOCNĚHO PRVKU				OPERAČNÍ SYSTÉM ZKR. ČAJ, RŮŽE				SLEPICE ÚDAJ NA DOPISE ZKR.		
PŘEDLOŽKA			GRAFIT INICIÁLY HEREČKY DEVÁTÉ					CHEMICKÁ PŘÍPONA PŘEDLOŽKA		
SWAZ					VĚTREM PŘEMÍSTIT					
SET					LISY					

Správné odpovědi a výherci

SOUTĚŽE ZA MĚSÍC PROSINEC 2020

Celkem došlo 236 odpovědí, z toho 139 žen, 97 mužů.

Nejvíce odpovědí přišlo:

Královéhradecký kraj: 17,80%

Moravskoslezský kraj: 13,98%

Hl. město Praha: 13,98%

Středočeský kraj: 11,86%

Jihomoravský kraj: 9,32%

Ostatní kraje: 33,06%

Fotohádanka

otázka: Poznáte místo na fotografii?

odpověď: c) socha sv. Václava, Vyšehrad

soutěžilo: 140 čtenářů; 140 správně

výherci: Radek Tremel, Praha 4; Aleš Dvořák, Praha 17;
Eva Krausová, Kladno

Křížovka

tajenka: ...pořádání různých koncertů

soutěžilo: 96 čtenářů; 68 správně; 28 špatně

výherci: Gabriela Raková, Praha; Petr Jaroš, Jičín;
Jiří Mairich, Zákolany

FOTOHÁDANKA



Poznáte objekt na fotografii?

- a) Kotěrova vila,
Praha 10 – Vinohrady
- b) Gröbeho vila,
Praha 2 – Vinohrady
- c) Villa Pellé, Praha 6 – Bubeneč



Odpověď na fotohádanku a tajenku křížovky nám zašlete do 10. ledna z www.kampocesku.cz/souteze nebo poštou na adresu redakce. Dvakrát tři autoři správných odpovědí obdrží mapu věnovanou vydavatelství Kartografie Praha. Výherci si ceny vyzvedávají v redakci!

Ieden 2021

pondělí	úterý	středa	čtvrtek	pátek	sobota	neděle
				1	2	3
4	5	6	7	8	9	10
11	12	13	14	15	16	17
18	19	20	21	22	23	24
25	26	27	28	29	30	31

- 1. pá.
- 2. so.
- 3. ne.
- 4. po.
- 5. út.
- 6. st.
- 7. čt.
- 8. pá.
- 9. so.
- 10. ne.
- 11. po.
- 12. út.
- 13. st.

- 14. čt.
- 15. pá.
- 16. so.
- 17. ne.
- 18. po.
- 19. út.
- 20. st.
- 21. čt.
- 22. pá.
- 23. so.
- 24. ne.
- 25. po.
- 26. út.
- 27. st.
- 28. čt.
- 29. pá.
- 30. so.
- 31. ne.



15 LET S VÁMI

PŘEDPLATNÉ



OBJEDNAT U: SEND Předplatné s. r. o. | Ve Žlíbku 1800/77 | 193 00 Praha 9
e-mail: send@send.cz | tel.: +420 225 985 225 | mobil: +420 777 333 370

OBJEDNAT U: REDAKCE KAM po Česku | Kubelíkova 30 | 130 00 Praha 3
e-mail: redakce@kampocesku.cz | tel.: +420 222 944 816-7 | mobil: +420 602 223 279