

Turistický magazín

ročník XV., březen 2021

ZDARMA

# KAM

po Česku

[www.kampocesku.cz](http://www.kampocesku.cz)

„Kdyby nebylo  
vzpomínek, člověk  
by nevěřil, že byl  
někdy šťasten.“

-Božena Němcová-

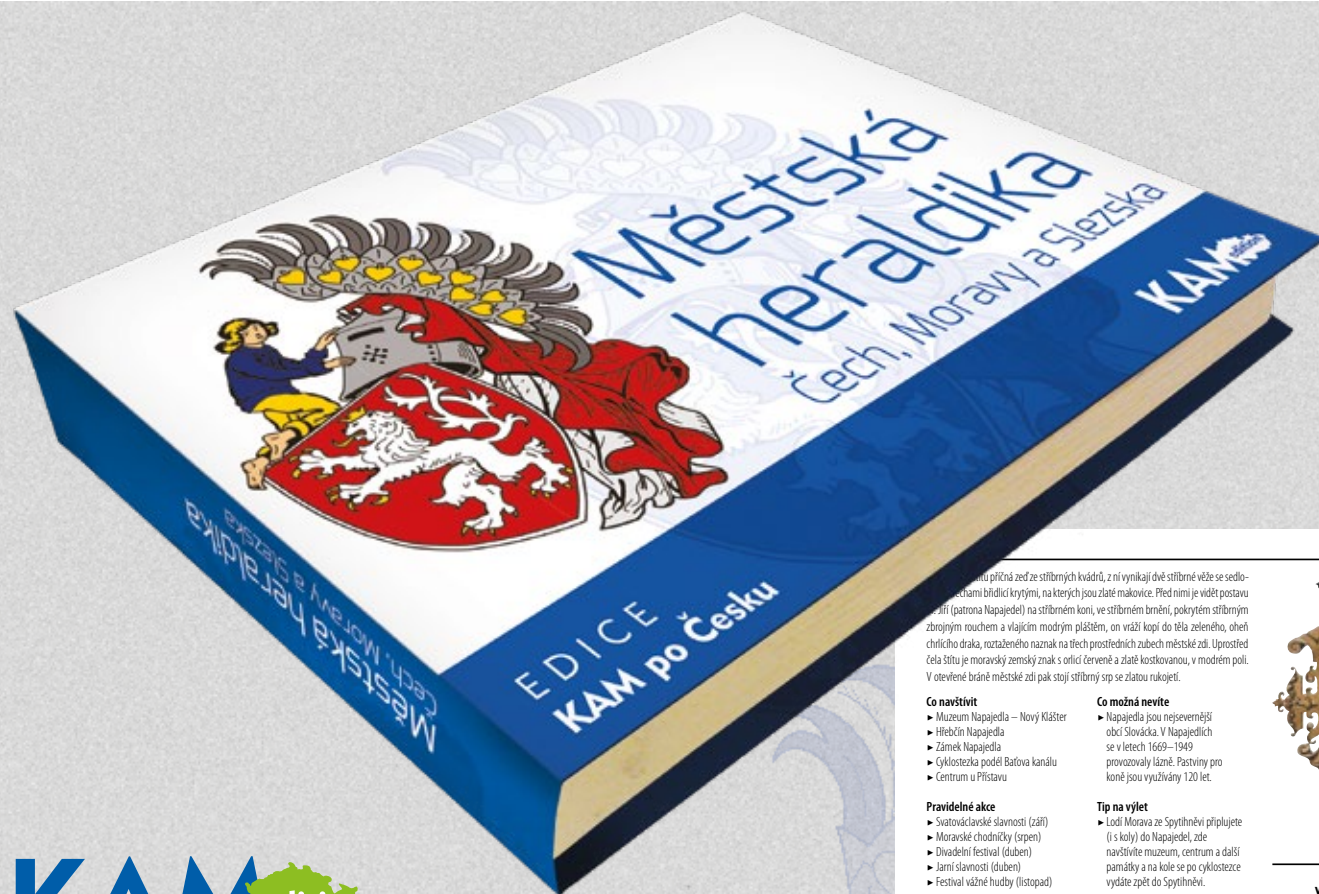
Když jaro ještě není jaro,  
ale táhne nás to ven



# Městská heraldika

## Čech, Moravy a Slezska

### Publikace z ediční řady KAM Edition



**KAM** edition

založeno l. P. 1355

...u příčné zedě ze stříbrných kvádrů, z ní vynikají dvě stříbrné věže se sedlo-  
...kami bíhlicí korymbi, na kterých jsou zlaté malovice. Před nimi je vidět postavu  
...in (gatrona Napajedla) na stříbrném koni, ve stříbrném brnění, pokrytém stříbrným  
zbrojním rouchem a vlnitým modrým pláštěm, on vřáží kopí do těla zeleného, oheň  
chrličího draka, roztaženého naznak na těch prostředních zubech městské zdi. Uprostřed  
těla štítu je moravský zemský znak s orlicí červeně a zlatě kostkovanou, v modrém poli.  
V otevřené bráně městské zdi pak stojí stříbrný srp se zlatou rukojetí.

#### Co navštívit

- Muzeum Napajedla – Nový Klášter
- Hřebčín Napajedla
- Zámek Napajedla
- Cyklostezka podél Bařova kanálu
- Centrum u Přístavu

#### Pravidelné akce

- Svatováclavské slavnosti (září)
- Moravské chochodníčky (srpen)
- Divadelní festival (duben)
- Jarní slavnosti (duben)
- Festival vážné hudby (listopad)

#### Co možná nevíte

- Napajedla jsou nejsevernější  
obcí Slovácká. V Napajedlech  
se v letech 1669–1949  
provozovaly lázně. Pastviny pro  
koně jsou využívány 120 let.

#### Tip na výlet

- Lodi Morava ze Spytihněvi připlujete  
(i s koly) do Napajedla, zde  
navštívíte muzeum, centrum a další  
památky a na kole se po cyklostezce  
vydáte zpět do Spytihněvi.



[www.napajedla.cz](http://www.napajedla.cz)  
[www.ic.napajedla.cz](http://www.ic.napajedla.cz)  
[www.kknajedla.cz](http://www.kknajedla.cz)

2

V publikaci Městská heraldika Čech, Moravy a Slezska se dozvíte, jaký je aktuálně užívaný znak zhruba poloviny měst České republiky, rok založení (první písemná zmínka), popis znaku, případně legendu o jeho vzniku. Nadčasovými sděleními jsou informace, co ve městě navštívit, pozvání na pravidelně pořádané akce a nechybí ani tipy na doporučený výlet.

**Bonusem jsou znaky všech pražských městských částí.**

■ vázaná plnobarevná

■ doporučená prodejní cena 250 Kč

■ k dostání ve vybraných městech ČR  
(kompletní seznam měst na  
[www.kamocesku.cz](http://www.kamocesku.cz))  
a na adrese redakce



## Milí čtenáři,

zima se vzdává své vlády, jaro nesměle klepe na dveře. Někde už možná chystají Moranu na klacek, aby bylo co vynést na Smrtnou neděli, tedy dva týdny před nedělí velikonoční, což bude letos 4. dubna. Bylo by fajn ji letos vynést spolu s obavami ze zmutovaných virů. Jisté zatím je jen to, že sluníčka bude čím dál tím víc, sněhu čím dál tím míň

a nejspíš se tento koloběh letos obejde bez povodní. Výletům snad svitne naděje v podobě světélka na konci tunelu z včerejška do zítřka jasnějšího, kde PES bude už jen pošťkávat a my se zhluboka nadechneme.

Chci věřit tomu, že v nás zvítězí pevná vůle, zdravé návyky a přátelské mezilidské vztahy, tvrdé zkoušky podrobené v těchto dnech. Jedna věc je zákon, druhá pak je morálka a třetí je základní lidská slušnost, něco, co se nedá napsat do zákonů. Nejen si správně si myslet, že mimo zákony si můžeme dělat, co chceme. Když předbíláme ve frontě, pravda, zákon na to není a pojistkou je jen naše ostuda. Za ostudu pokládám i fakt, že máme více než 182 tisíc domácností, kde děti žijí jen s jedním z rodičů, celá pětina z nich je bez práce a často mívá hluboko do kapsy. Přitom každoročně vyhodíme do odpadu až 27 000 tun jídla z jídelen a bister. Čtyři pětiny z nás si myslí, že bychom měli utrácet jen peníze, které máme, a ne dělat dluhy. Jiní si myslí, že když lidé neplatí dluhy, je to chyba těch, co jim dovolili na dluh utrácet. Ale co když lidem nic jiného nezbyvá?

Zprávou z kategorie vysloveně veselých je, že nejenom my žijeme rychleji než naši předkové, ale dokonce už i Země se točí rychleji. Den má mít 86 400 sekund, to je fakt. Ale rekord z 5. 7. 2005 s časem o 1,0516 milisekundy kratším Země překonala vloni hned 28krát, a 19. 7. o celých 1,4602 milisekundy. Netuším, kolik je jedna milisekunda, ale troufnu si tvrdit, že i mrknutí oka trvá déle. Zrychlení rotace Země mohou být varující, to se ale zatím neprokázalo. Svět se dál bude točit po svém, stejně jako my budeme neúnavně plánovat předjarní výlety. Přál bych proto všem, aby byli bez obav, zbytečných omezení a s pevným zdravím.

Luděk Sládek, šéfredaktor



26. 2. 2021  
v elektronické podobě

## Z PRANOSTIK...

Panská láska, ženská chuť a březnové počasí po zajících skáče.

## KAM vybírá z obsahu



Vojtěch se vrací . . . . .	02
Králem v těžké době . . . . .	03
Nezaměnitelný fotograf . . . . .	06
Pražské derby . . . . .	09
Co dělá muzeum muzeem . . . . .	10
Předjarní výlet na Kolínsko . . . . .	11
Spejbl s Hurvínkem . . . . .	12
Co (ne)víte o České republice . . . . .	13
Jsmo jedné krve ty i já . . . . .	17
Augustinova historická fotohádkanka . . . . .	18-19
Na návštěvu do Zbiroha . . . . .	20
Ohřecká Osmička podruhé! . . . . .	21
Krvavý déšť v Jičíně . . . . .	25
Není sklep jako sklep . . . . .	28

## Vojtěch se vrací

(1040 let)

**Vojtěch Slavník (956? – 23. 4. 997), druhý pražský biskup, žil v časech neshod. České knížectví bylo ve varu a mezi Přemyslovci a Slavníkovci rostla rivalita.**



Vojtěch z Prahy (M. Kovács 1855, Muzeum hradu Eger)

Vojtěcha čekala dráha světská, leč díky zázračnému vyléčení byl otcem, knížetem Slavníkem, a matkou Sřezislavou zaslíben Bohu. Základům se mu dostalo kněžímí na Libici a teologii studoval v chrámové škole v Magdeburku (972–981). Do Čech se vrací v březnu 981 poté, co 18. 3. 981 umírá jeho otec Slavník.

-lgs-

foto © Wikimedia Commons

## KAM na výlet s JAROSLAVEM V. MAREŠEM

Novinář, spisovatel, badatel a v neposlední řadě také záhadolog Jaroslav V. Mareš se narodil 7. října 1977. Po absolvování oborů Žurnalistika a mediální studia a Informační studia a knihovnictví na Univerzitě Karlově nastoupil v roce 2000 do České televize. Zde získal v roce 2005 za cyklus reportáží pro pořad Reportéři ČT ocenění v kategorii publicistika na mezinárodním festivalu Ekofilm. Následně pracoval také na reportážích pro Český rozhlas, TV Nova a FTV Prima, kde spolupracoval zejména s Josefem Klírou. V roce 2018 dostal prostor pro vlastní pořad o záhadách taJeMno na serveru stream.cz. Ve stejném roce vydal také svou knižní prvotinu Největší záhadu kriminalistiky. Jeho zatím poslední publikací je Štěchovický poklad – konec legend.



Novinář a badatel Jaroslav V. Mareš

slapskou přehradou. Cestou zpátky se projít buď po turistické stezce podél břehu, anebo přes kopec po vůbec nejstarší turistické cestě u nás. Ale jedno místo se vybírá opravdu těžko.

Děkuji Vám za zajímavý tip na výlet a dovolu mi, abych Vám popřála mnoho úspěchů v profesním i osobním životě.

Tereza Blažková



Legendami opředené Štěchovice

foto © Wikipedia Commons, archiv Jaroslava V. Mareše

### Kam byste pozval naše čtenáře na výlet po České republice?

*Když tu byla řeč o Štěchovicích, tak doporučím nalodit se pod Štěchovicemi na parník a nechat se vyvézt nejvyšším zdymadlem u nás a vystoupit pod*

## Poslední testament

(650 let)

**Jan Jindřich Lucemburský byl pověřen svým starším bratrem Karlem IV. od roku 1350 správou moravské země. Měl ale ambiciózní syny.**

Proto čtyři roky před svou smrtí v roce 1371 ve svém testamentu stanovil nástupnictví a rozdělení majetku, aby po jeho smrti nedocházelo k bojům mezi bratry. Markrabětem moravským byl ustanoven Jošt Lucemburský a další dva synové, Jan Soběslav a Prokop, si vedle majetku podrželi markraběcí titul pod podmínkou slibu lenní poslušnosti Joštovi. V případě smrti Jošta byl ustanoven jako další nástupce Jan Soběslav a poté až Prokop a jejich legitimní mužští potomci.



Jan Jindřich Lucemburský v katedrále sv. Víta

-babok-

foto © Wikimedia Commons

## Dopisy čtenářů

Vážení v redakci! Celému osazenstvu turistického magazínu přeji pevné zdraví, osobní úspěchy, stále tak poutavě připravovaný časopis, který nemá konkurenta, co se týče průřezem historie atd. Já vás stavím na piedestal, kam stále patříte! Jestli existuje v ČR soutěž v oblíbenosti, prosím, mým jménem vás přihlašuji. Úvodníky jsou stále trefnější a po přečtení rozlévají k srdci pohodu. Děkuji. Květoslava Pavlíčková, Pardubice

*Krásné pozdravení do Pardubic, paní Pavlíčková, děkujeme Vám za milá slova. Když mi pošlete Vaši mailovou adresu, pošlu Vám na oplátku Novoroční*



Po značkách kamkoli, kdykoli...



Nymburská svačinka

*speciál 2021, který jsme nezveřejnili, protože je v něm až příliš mnoho humoru o vážných věcech dnešních dní. Ale jsem přesvědčen, že Vás potěší.*

Vážená redakce KAM po Česku, přeji Vám vše nejlepší a zvládnutí tohoto moru nemoru. Jak mi bylo řečeno u psycholožky v Brně v dubnu 1994 při vyšetření pro České dráhy „Ať Vám to všechno dobře dopadne“. Pavel Fráňa, Uherské Hradiště

*Máte pravdu, pane Fráňo, časy jsou složité, pro všechny, ale věřme, bude líp. Jinak to ani být nemůže, protože jako noc střídá den, i zlé časy pomínou a půjdeme ven.*

Luděk Sládek, šéfredaktor

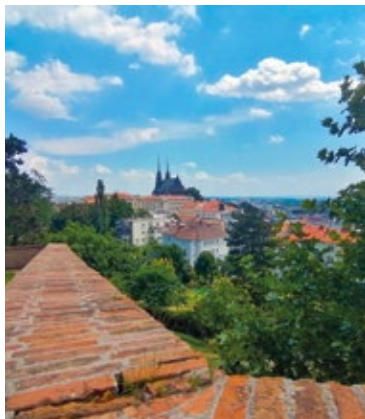
## Založení svatopetrské kapituly v Brně (725 let)

Královská stoliční kapitula sv. Petra a Pavla v Brně byla založena jako kolegiální kapitula 7. března 1296 olomouckým biskupem Dětrichem z Hradce při jednom ze dvou brněnských farních kostelů.

Kolegiální kapitula měla ve svém čele již od svého založení probosťta, jehož od roku 1240 měla právo prezentovat biskupovi ke jmenování abatyše kláštera cisterciáček v Předklášteří u Tišnova. Toto patronátní právo kostela jí věnoval král Václav I.

Od 25. 11. 1331 bylo do názvu kapituly doplněno slovo „královská“ a po vzniku brněnského biskupství povýšil papež Pius VI. kapitulu na stoliční (tj. katedrální).

Kostel sv. Petra, sídlo kapituly, byl kostelem farním. Kapitula získala do správy jižní část středověkého města a od 14. století jí náležela škola



Pohled na Petrov ze Špilberku



Vstupní portál katedrály sv. Petra a Pavla

s výukou latiny a základů středověkých sedmi umění (gramatika, rétorika, dialektika, aritmetika, geometrie, astronomie a hudba). Kapitula tak významně ovlivnila rozvoj vzdělanosti v Brně. Poměrně rozsáhlé byly i majetky kapituly, nacházející se v okolí města, které přispívaly k jeho hospodářskému rozvoji. O významu kapituly svědčí i úschova svazků moravských zemských desek, založených Karlem IV.

M. Foltýn

## Králem v těžké době

(630 let)

Václav IV. nebyl zprvu špatný král. Po korunovaci ovšem svěřil dvorské úřady nižší šlechtě, které však chyběl evropský rozhled. Postupně začal holdovat lovu a pitkám namísto úřadu krále českého a římského.

Dokladem toho byly budyšínské spory. Karel IV. je řešil tak, že měšťanům nařídil poslušnost radě, do roku 1391 tvořené členy patricijských rodin. V březnu 1391 však Václav změnil poměry tak, že je rozdělil na půl mezi patricie a cechy. Situaci neuklidnil, naopak, do roku 1408 tu proběhlo několik povstání řemeslníků. Václav proto přijel do Budyšína, povstaleckou radu (78 osob) dal zatknout, 18 z nich nechal stít a ostatní vyhnal z města.



Socha Václava IV., Staroměstská mostecká věž

Alois Rula

foto © Wikimedia Commons

## Král „Bene“ (565 let)

Český král, markrabě moravský a král uherský Vladislav Jagellonský (Vladislav II.) se do historie českých zemí zapsal jako panovník toužící po míru. Leč v té době byla touha po míru považována spíše za slabost.

Pocházel z litevského velkoknížecího a polského královského rodu, narozen 1. března 1456 v Krakově. V době svého zvolení se ocitnul ve složité politické situaci, po svém předchůdci Jiřím z Poděbrad zdědil spory s uherským králem Matyášem Korvínem. Konflikty se snažil řešit smírnou cestou, bitvám se však stejně nevyhnul. Oba panovníci spolu začali válčit v roce 1471, válka skončila roku 1479, kdy podepsali v Olomouci mírovou smlouvu. Matyáš Korvín v roce 1490 zemřel a Vladislav byl jmenován uherským králem. Vládl nyní v Čechách, na Moravě, ve Slezsku, Lužici a Uhrách. Všechny tyto země byly spojeny, a tím byly položeny základy budoucího Rakouska-Uherska. Za Vladislavovy vlády upadl význam



Vladislav II., král český a uherský, 1509

královské moci v Čechách, král měl hlavní sídlo v Budíně (část dnešní Budapešti). V Praze však nechal postavit Vladislavský sál na Pražském hradě, největší prostor tehdejšího středověkého města. Přijal dva významné právní dokumenty, prvním bylo Vladislavské zřízení zemské z roku 1500, které potvrdilo výsadní postavení šlechty a významně omezilo královskou moc. Druhým dokumentem byla Svatováclavská smlouva, kterou zástupci měst získali právo hlasovat na zemských sněmech. Po smrti Vladislava II. (13. března 1516, Budín) nastoupil na trůn jeho syn, tehdy desetiletý Ludvík Jagellonský, přezdívaný „Ludvík Dítě“. O moc v Čechách začaly soupeřit mocné šlechtické rody.

-baal-

## Dobytí Chomutova 1421 (600 let)

Na konci zimy roku 1421 obrátil Jan Žižka svou pozornost k Chomutovu. Město bylo katolickou baštou Žateckého kraje, leč oslabené požárem z roku 1418.



Jan Žižka vede vojsko radikálních husitů (Jenský kodex, 15. století)

Žili zde měšťané německé národnosti, řádoví kněží a také osoby ukrývající se před husitským nebezpečím. Žižkovo vojsko přitáhlo k městu 15. 3. 1421 v síle kolem 6 tisíc mužů a o den později bylo dobyto a vypáleno. Zahynulo zde přibližně 2 200 obyvatel, ušetřeno zůstalo jen 30 mužů a několik žen a dětí, kteří se museli postarat o mrtvé. Okolní města Kadaň, Louny a Slaný se pod vlivem tohoto řádění raději vzdala.

-felix-

foto © Wikimedia Commons

## Historia magistra vitae

1. 3. 1451 (570 let)

Bylo vysláno české poselstvo k císaři Fridrichu III. s žádostí o **vydání prince Ladislava**. Císař sdělil českému sněmu zamítavou odpověď. Členem poselstva byl Aeneas Silvius Piccolomini (od roku 1458 jako papež Pius II., autor latinské Kroniky české, zaměřené proti husitství).

5. 3. 1416 (605 let)

Král Václav IV. **stvrdil Brnu právo vybudovat jeho první vodovod**. Nabíral vodu ve Svatce poblíž dnešního výstaviště, kamenné potrubí ji vedlo k čerpadlu u Lamplova mlýna v dnešní Konečné ulici a pak voda tekla přes vodojem pod Petrovem do kašen na náměstí Svobody a Zelném ryнку.

6. 3. 1431 (590 let)

„**Čechové vpadše do Lužice**, vybojovali město Lubavu. Téhož roku hospodařili také v Slézště a vypálili město Luben v knížectví lehnickém a v Marcích vzali Landsberg a Strussberg, zbořili Gobin a jiné zámky.“ (Kalendář historický národa českého, D. A. z Veleslavína, str. 207)

6. 3. 1871 (150 let)

Český stavitel varhan **Josef Melzer**, původně Mölzer, se narodil 6. března 1871 v Kutné Hoře († 29. 11. 1958). Vyučil se u svého otce, varhanáře Antonína Mölzera. Rodinná firma J. Melzera se spojením s firmou J. Tučka změnila v roce 1948 na firmu Organa, existující dodnes.

7. 3. 1926 (95 let)

Od 7. do 15. 3. proběhly v Praze a na Kladně **demonstrace proti agrárním člům a proti zvýšení platů duchovenstva** (tzv. kongruy). V parlamentu vznikla tzv. celní koalice, která v létě 1926 umožnila prohlasování zemědělských cel a pak i kongruy. Důležitou postavou zde byl Milan Hodža.

## Víc hlav víc ví (275 let)

**Sejít se, podebatovat a dát hlavy dohromady. Většinou to při řešení problémů pomáhá. Ve vědeckých nebo intelektuálních skupinách to dokonce může přinést prospěch všem.**

V minulých dobách bylo obvyklejší, že vědecký a zlepšovateľský posun měl „na svědomí“ většinou jeden konkrétní člověk. Proto známe autory mnoha vynálezů nebo podstaty přírodních zákonů, které nesou jméno svých objevitelů. Baron Josef Petrasch si v polovině 18. století uvědomoval starou pravdu z titulku a založil v roce 1746 v Olomouci učenou společnost Societas eruditorum incognitorum in terris Austriacis (Společnost neznámých učenců v zemích rakouských). Smyslem této aktivity bylo sjednotit vzdělané lidi v monarchii, spojit je s evropskou vědeckou a intelektuální elitou a šířit myšlenky osvícenství. Společnost dva roky vydávala první vědecký časopis ve střední Evropě Monatliche Auszüge



Olomoucký palác Josefa Petrasche

Alt und neuer Gelehrten Sachen, který měl rozsah kolem 80 stránek. Vědecká společnost zanikla o pět let později, protože přístup státní moci v habsburské říši vůči učeným společnostem



Josef Leopold Petrasch

a jejich osvícenému katolicismu jaksí ještě nedozrál. Přesto lze aktivitu barona Petrasche právem považovat jako předstupeň pro vznik Královské české společnosti nauk v roce 1784 a svým způsobem i České akademie věd a umění v roce 1890.

-babok-

## Spoř a ukládej (180 let)

**S myšlenkou družstevního záložnictví v Čechách přišel František Cyril Kampelík. Sám příliš neuspěl, jeho koncept však rozvinul Josef Schreyer.**

Přesto Kampelík předběhl svoji dobu s myšlenkou družstevního spoření, které bylo zaměřeno hlavně na venkov.

Konzervativní prostředí a nedůvěra dobrou myšlenku téměř pohřbily. Teprve po smrti Kampelíka (1872) nastala vhodná doba a kampelíčky vstaly z popela. Výraznou zásluhu na vzestupu a popularizaci družstevních záložních měl Josef Schreyer (\* 31. března 1841, Hospozín u Slaného). Po studiích filosofie působil ve šlechtických rodinách jako vychovatel, ale v roce 1881 se stal úředníkem



Portrét Josefa Schreyera, 22. února 1884, Zlatá Praha, roč. 1

Živnostenské banky a za čtyři roky byl zvolen prvním tajemníkem Jednoty záložní v Čechách, na Moravě a ve Slezsku. Díky jeho vedení, osvětové a publikační činnosti získalo družstevní spoření na oblibě. Sám Schreyer například vydával v letech 1883–1902 každoročně Statistiku záložních českých



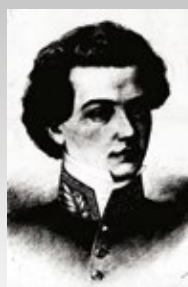
Dobové reklamní letáky

v Čechách, na Moravě a ve Slezsku nebo přispěl v roce 1895 mimo jiné odborným dílem Katechismus záloženský aneb Co vědět má každý člen a každý vkladatel záložny. Kromě toho byl od roku 1881 členem finančního výboru pro zřízení Národního divadla, věnoval se evidenci sbírek a finančnímu dozoru stavby divadla. Průkopník českého záložnictví Josef Schreyer zemřel 22. října 1923 v Praze.

-liban-



**1676**  
(345 let)  
**Václav Humbert z Morzinu**  
\* 4. 3. 1676  
† 5. 9. 1737  
český šlechtic,  
mecenáš umění



**1806**  
(215 let)  
**Josef Slavík**  
\* 26. 3. 1806  
† 30. 5. 1833  
český houslista,  
nazývaný „český Paganini“



**1811**  
(210 let)  
**Marie Čacká**  
\* 9. 3. 1811  
† 18. 3. 1882  
česká  
spisovatelka  
a básnířka

## Opomíjená altistka (175 let)

Sólistka Prozatímního, poté Národního divadla v Praze Betty Fibichová se nesmazatelně zapsala do historie české opery účinkováním v premiéře Smetanovy Libuše v roce 1881. Altistka, dívčím jménem Barbora Hanušová, se narodila 16. března 1846 v Jilemnicích.

Druhá žena českého skladatele Zdeňka Fibicha vystupovala i jako chrámová a koncertní pěvkyně, byla členkou výboru prvního českého dívčího gymnázia Minervy. Pěvecké základy získávala u Augustina Appého, ředitele pražského pěveckého ústavu. Kariéru zahájila na scéně německého divadla v Karlových Varech roku 1867. V roce 1868 se poprvé představila pražskému publiku u Prozatímního divadla a na základě velkého úspěchu byla přijata jako sólistka pro alt a mezzosoprán. Účinkovala v premiérách Smetanových oper, její manžel i Antonín Dvořák pro ni komponovali altové role. Měla mohutný

hlas velkého rozsahu a patetický projev. Byla obsazována do komických rolí, největších úspěchů dosahovala v důstojných a vznešených postavách, některé role zpívala i dvacet let. Sólistkou opery ND zůstala až do své penze v roce 1891, poté zde vystupovala už jen pohostinsky. Životní roli získala v postavě kněžny Isabelly v opeře Nevěsta messinská od Zdeňka Fibicha. Zaujala v ní hloubkou hereckého prožitku a podmanivým hlasem. Zpívala v Besedě brněnské, na koncertě Jednoty umělců hudebních v Praze, dvanáct let působila ve dvorní kapli na Hradčanech u excísařovny Anny. Ze svazku manželského měla syna



Betty Fibichová, kresba Jan Vilímek, 1884

Richarda. Betty Fibichová zemřela 20. května 1901 a svého muže přežila jen o několik měsíců. Je pochována společně s ním na Vyšehradském hřbitově v hrobce s pomníkem od architekta Josefa Fanty.

-alba-

## Z chudoby na výsluní (170 let)

Český akademický malíř Václav Brožík, člen výtvarné generace Národního divadla, pocházel z nejhudších poměrů své doby. Přesto se dokázal vypracovat na nejznámějšího českého malíře v Evropě poslední čtvrtiny 19. století.

Narodil se 6. března 1851 v Třebošné, vyučil se litografem, ač jeho snem bylo malování. Vzhledem k původu neměl mnoho šancí studovat. Zde mu ale pomohla náhoda, kterou byl Pavel Vnouček, sladovník, pivovarník, majitel usedlosti Mlynářka, filantrop a vlastenec. Brožíkovi splnil životní sen – studovat na Akademii výtvarných umění v Praze. Mladík zahájil studia roku 1868, pokračoval v Mnichově a Drážďanech. Po roce 1876 žil ve Francii, kde se oženil s dcerou bohatého pařížského obchodníka s obrazy. Získal velkou prestiž, byla mu udělena mnohá vyznamenání a ceny, stal se členem francouzské Académie des Beaux-Arts, nositelem Řádu



Václav Brožík, Mistr Jan Hus před kostnickým koncilem, 1883

čestné legie a řádným členem České akademie věd a umění. Císař František Josef I. jej povýšil do šlechtického stavu. Svým dílem reprezentoval akademickou historickou malbu, za kterou byl některými modernisty kritizován. Kreslil věrné podobizny, krajiny, zátiší a žánrové výjevy z venkovského



Václav Brožík, kresba Jan Vilímek

života. Pro královskou lóži v Národním divadle vytvořil soubor Tři doby země české. Brožík je hlavně znám jako malíř monumentálních pláten z české historie. V roce 2003 mu Národní galerie uspořádala retrospektivní výstavu, která se setkala s velkým zájmem veřejnosti. Václav Brožík zemřel 15. dubna 1901 na selhání srdce a je pohřben na Cimetière de Montmartre v Paříži.

-aba-



**1821**  
(200 let)  
**Petr Mužák**  
\* 10. 3. 1821  
† 8. 2. 1892  
český učitel,  
manžel Karoliny Světlé



**1831**  
(190 let)  
**František Ržiha**  
\* 29. 3. 1831  
† 22. 6. 1897  
český vynálezce  
a stavitel



**1866**  
(155 let)  
**Leopold Prečan**  
\* 8. 3. 1866  
† 2. 3. 1947  
český kněz,  
11. arcibiskup  
olomoucký

## Historia magistra vitae

**11. 3. 1061** (960 let)

Vratislav nechal **vysvětít na jáhna** svého nejmladšího **bratra Jaromíra**, který nechtěl být duchovním, a dokonce uprchl na nějaký čas do Polska. Mezi oběma bratry, českým knížetem a budoucím pražským biskupem, se vytvářel nenávislný vztah, ač šlo o dva nejvyšší představitele státu.

**12. 3. 1846** (175 let)

Bylo vydáno nařízení, jež opakovalo a zosťvovalo zdravotní **předpisy o noclehárnách dětí v továrnách** (z 20. 11. 1786). V Evropě a USA se první zákony na omezení dětské práce objevily v 19. století. V italských Benátkách zakázali zaměstnávat děti do třinácti let už v roce 1396.

**14. 3. 1871** (150 let)

Český major četnictva **Josef Povondra** se narodil 14. března 1871 v Malesicích († 8. 7. 1940). Byl zakladatelem první daktyloskopické sbírky u četnictva v českých zemích (Královské Vinohrady, 1907). Od roku 1911 do ní začaly údaje vkládat i další četnické stanice.

**14. 3. 1991** (30 let)

Atmosféra zjitřených nálad na Slovensku vyvrcholila při oslavě 52. výročí vzniku Slovenského státu, kdy došlo k **napadení prezidenta Václava Havla demonstranty**. Ten si tento den nešťastně vybral pro návštěvu Bratislavy. Během března proběhlo několik nacionalistických demonstrací.

**15. 3. 1461** (560 let)

Rektor pražské univerzity nechal **zatkout několik studentů a mistrů**, kteří byli podezřelí z **hlásání zaniklého táborství**. Následovaly zákroky krále i proti vzniklé jednotě bratrské (léta 1461–1462, 1467–1468). Část bratří z Moravy se vystěhovala do Rumunska a Ruska.

## Historia magistra vitae

15. 3. 1621 (400 let)

**Mimořádný soudní tribunál** v Praze zahájil za předsednictví Karla z Lichtenštejna svou činnost na Pražském hradě. Každý z obžalovaných musel odpovědět na 236 otázek. Vlastní soudní proces byl zahájen 29. března 1621. Soud nad vůdci českého povstání skončil popravou 27 pánů.

15. 3. 1921 (100 let)

V sešitech na pokračování začínají vycházet **Haškovy Osudy dobrého vojáka Švejka** za světové války (1921–1923). Čtyřdílný humoristický román Jaroslava Haška se stal nejpřekládanějším českým románem, byl přeložen do šesti desítek jazyků. Román zůstal kvůli autorově smrti nedokončený.

19. 3. 1366 (655 let)

„Císař **Karel IV.**, král český, **zasnoubil dvě dcery své** k manželství: Annu Ottovi, knížeti bavorskému a markrabí brandenburskému. A Alžbětu Albrechtovi III., arciknížeti rakouskému. Ale ty obě bezdětně byly.“ (Kalendář historický národa českého, D. A. z Veleslavína, str. 258)

21. 3. 1911/21. 3. 1916

(110/105 let)  
Akce československých vojáků a příslušníků výsadku Bronse, **Antonína Kubce**, narozeného 21. března 1911 v Lukavci († 15. 3. 1943), a **Bohumíra Martínka**, narozeného 21. března 1916 v Prostějově († 15. 3. 1943), se nezdařila. Jejich letoun byl sestřelen u Mnichova.

22. 3. 1421 (600 let)

„**Utrpěli porážku Hradečtí**, spojení s Orebskými a pány Poděbradskými, s Divišem Bořkem z Miletína a s jinými... kdežto nejen hejtman jejich Lukáš zabit, ale i ke třem stům zajatých na klášter odvedeno.“ (Kalendář historický národa českého, D. A. z Veleslavína, str. 272)

## Poeta mezi malíři (130 let)

Český malíř **Josef Šíma**, významná osobnost evropského moderního umění a meziválečné avantgardy, se narodil **19. března 1891 v Jaroměři**. Vzhledem k tomu, že většinu života strávil ve Francii, je někdy považován za malíře francouzského.

Pocházel z rodiny výtvarníků a k umění měl od mládí blízko. Studia absolvoval na Uměleckoprůmyslové škole a Akademii výtvarných umění v Praze. Pozemní stavitelství vystudoval na brněnské technice. Po návratu z vojenské služby za první světové války se stal zakládajícím členem Devětsílu a učil na VUT v Brně. V roce 1920 odešel do Francie, kde se oženil, získal občanství a zbytek života strávil v nové vlasti. Důležité pro něj bylo seznámení s některými francouzskými básníky. Prosadil se také jako kreslíř a ilustrátor. Byl zakládajícím členem pařížské skupiny Le Grand Jeu (Vysoká hra). Angažoval se i u nás, posílal zprávy o pařížských



Krajina, 1932

výstavách do mnoha časopisů a novin. Vstoupil do spolku Umělecká beseda a byl organizátorem mezinárodní výstavy Poesie v pražském Mánesu roku 1932. Jeho první díla byla ovlivněna civilismem a poetismem, postupně dospěl k symbolismu, zpracovával antická témata, zajímal se o nevědomí, mýty východní filosofie. Později dospěl k abstraktním malbám, měl blízko k surrealismu.



Josef Šíma ve svém pařížském ateliéru, asi 1929

Mezi známá díla patří např. Pád Ikarův, Návrat Theseův nebo Zoufalství Orfeovo. V roce 1967 mu byl udělen francouzský Řád umění a literatury. V 60. letech realizoval skleněné vitráže pro kostel sv. Jakuba v Remeši. Roku 2014 a 2019 mu Národní galerie uspořádala dvě výstavy. Josef Šíma zemřel 24. 7. 1971 v Paříži.

Alice Braborcová

foto © Wikimedia Commons

## Nezaměnitelný fotograf (125 let)

Vyučený knihář a přeškolný fotograf **Josef Sudek** patří k nejvýznamnějším českým a světovým umělcům 20. století. Svým avantgardním přístupem k fotografii se proslavil již za svého života. Narodil se **17. března 1896 v Kolíně**.

Fotografovat začal v 17 letech a před první světovou válkou vytvořil originální album záběrů Prahy. Poté musel narukovat a během bojů na italské frontě byl těžce raněn a přišel o pravou paži. Mezi lety 1922–1927 žil v pražské Invalidovně, kde se rekvatifikoval na profesionálního fotografa a vystudoval Státní grafickou školu. V té době fotografoval portréty, krajiny a pražskou architekturu. Svá vrcholná díla vytvořil až ve zralém věku, kdy vznikaly jeho proslavené pohledy z ateliéru a pozoruhodná zátiší. V letech 1927–1936 pracoval pro nakladatelství Družstevní práce, stal se vyhledávaným odborníkem na focení reklamy, architektury, obrazů a plastik. Užíval zahradní ateliér



Miloň Novotný, Josef Sudek v ateliéru, Praha 1972

na Újezdě, kde vytvořil své slavné cykly „Okno mého ateliéru“ nebo „Procházka po mé zahrádce“. Od roku 1958 bydlel v bytě na Úvoze, kde setrval až do své smrti. Fotografoval dostavbu katedrály



Josef Sudek, Pohled na Václavské náměstí a dům čp. 812/II zbořený v průběhu Pražského povstání, 1945

sv. Víta. Sudkovy práce jsou celosvětově uznávány pro svoji poetičnost, romantiku a čistotu výrazu. První samostatnou výstavu měl v roce 1932 v Krásné jizbě a ke svým osmdesátinám v roce 1976 uspořádal tři souborné výstavy v Praze, Brně a německých Cáchách. Josef Sudek zemřel na rakovinu 15. září téhož roku a je pochován na městském hřbitově v Kolíně. Nekrolog mu napsal básník Josef Seifert.

-alba-

foto © Wikimedia Commons



**1886**  
(135 let)  
**Růžena Pelantová**  
\* 13. 3. 1886  
† 1. 9. 1959  
česká učitelka, založila Národní radu žen



**1886**  
(135 let)  
**Vojta Novák**  
\* 16. 3. 1886  
† 18. 3. 1966  
český herec a režisér



**1901**  
(120 let)  
**Marta Krásová**  
\* 16. 3. 1901  
† 20. 2. 1970  
česká operní pěvkyně



## Nezdolný Josef Bryks (105 let)

**Letic, hrdina protinacistického odboje, oběť komunismu Josef Bryks se narodil v Leštanech na Hané 18. března 1916. Byl sedmé z celkem osmi dětí rolníka Františka Brykse a Anny, rozené Nasvetrové. Jeho životní příběh svou odvahou inspiroval Angličany k natočení filmu Srdce v zajetí.**

Absolvent obchodní akademie v Olomouci, armádní školy pro jezdecké důstojníky v Košicích (1935) a Vojenské akademie v Hranicích (1936–1937) se oženil s Marií Černou, se kterou měli dceru, která však záhy zemřela. Josef opustil Protektorát



V uniformě poručíka letectva

20. 1. 1940, ale v Maďarsku byl pod cizí identitou zatčen, vězněn a vrácen na Slovensko, kde jeho žena, kolaborantka, odhalila jeho totožnost. On přesto uprchl přes Maďarsko, Jugoslávii, Řecko, Turecko a Sýrii do Francie, kde již nezasáhl do bojů a byl evakuován do Velké Británie. Krátce pobyl u 310. čs. stíhací peruti,

než přešel do logistické složky RAF. V dubnu 1941 létal s 242. stíhací perutí, prodělal výcvik nočního stíhače, ale poblíž Lille byl 17. 6. 1941 sestřelen. Pod cizí identitou skončil v zajateckém táboře, odkud se pětkrát pokusil o útěk. Po každém dopadení byl krutě mučen, přesto se dožil osvobození, ale musel podstoupit několik operací kvůli zraněním z války. S Gertrudou Rose se oženil 18. 7. 1945 a 6. 10. 1945 se vrátil domů. Jeho první žena spáchala sebevraždu a Josef nechal její jméno odstranit z pomníku padlým odbojářům ve Velkém Meziříčí. Za válečné zásluhy byl

oceněn mnoha vyznamenáními včetně Řádu britského impéria. Po únoru 1948 poslal rodinu do Anglie a sám byl poslán na dovolenou, poté do zálohy a 3. 5. 1948 do vězení pro přípravu útěku za hranice. Vojenský soud jej zprostil viny, ale Státní soud odsoudil mjr. Brykse k deseti letům těžkého žaláře. V roce 1950 byl za přípravu vzpoury odsouzen k dalším 20 letům a poslán do jáchymovského dolu Rovnost v Ostrově nad Ohří. Zde ignorovali jeho srdeční potíže, a tak v noci z 11. na 12. 8. 1957 umírá v nemocnici na infarkt. Po listopadu 1989 byl rehabilitován, 1991 in memoriam povýšen do hodnosti plukovníka a 2006 mu byl propůjčen Řád bílého lva vojenské skupiny II. třídy in memoriam.

Alois Rula

## Legenda Libenský (100 let)

**Česká sklářská legenda Stanislav Libenský se proslavil již za svého života a jeho umělecké práce trvající téměř půl století si považuje celý odborný svět. Pedagog, výtvarník a sochař přišel na svět 27. března 1921 v Sezemích u Mnichova Hradiště.**

Vzdělávat se v oboru začal roku 1937 na sklářské škole v Novém Boru a Železném Brodě, odkud přešel na Uměleckoprůmyslovou školu v Praze. Prošel ateliérem Josefa Kaplického na Vysoké škole uměleckoprůmyslové. V roce 1953 začal učit v Železném Brodě, kde se setkává se svojí celoživotní partnerkou a spolupracovnicí Jaroslavou Brychtovou. Během pedagogické praxe vychoval mnoho studentů nejen u nás, ale i na zahraničních univerzitách, zejména v USA. Získal prestižní umělecké ceny, vystupoval na světových kongresech, symposiích a stál u zrodu mezinárodních sklářských symposií v Novém Boru. Největší věhlas mu však přinesla společná tvorba s Jaroslavou



Nová scéna Národního divadla

Brychtovou, se kterou začal spolupracovat již v roce 1954. Oba reprezentovali československou sklářskou tvorbu na Expu 58 v Bruselu. Velkou prestižní zakázkou byly plastické vitráže do oken kostela sv. Jiljí v Praze a Svatováclavské kaple na Pražském hradě. Věnovali se



Stanislav Libenský, 1999

monumentálním realizacím pro architekturu, byli průkopníky v použití nových technologií zpracování skla. Samostatně se Stanislav Libenský zapsal

do historie architektury unikátním výtvarným řešením pláště budovy Nové scény v Praze. Rozsah jeho činnosti je úctyhodný a osobnost jeho významu na naší scéně chybí. Zesnul ve věku 80 let 24. února 2002 v Železném Brodě.

-aba-

**23. 3. 1126** (895 let)

„**Zvolen** jest na **biskupství olomoucké Jindřich Zdík**, syn pražského děkana Kosmy, kronikáře a manželky jeho Božetěchy. Po matce snad spřízněn s rodem Přemyslovců. Přeložil biskupské sídlo k chrámu sv. Václava.“ (Kalendář historický národa českého, D. A. z Veleslavína, str. 277)

**25. 3. 1471** (550 let)

„**Jiří, král český, pochován** v hrobích králův českých na hradě pražském. Střeva jeho... do zvláštní nádoby složena a v kostele Panny Marie před Tejnem pohřbena jsou (po Bílé Hoře od jesuitů spálena).“ (Kalendář historický národa českého, D. A. z Veleslavína, str. 285)

**26. 3. 1511** (510 let)

„Bylo v **Čechách** na mnohých místech veliké **zemětřesení**, takže v Litoměřicích a v Slaném věže se kolébaly, v domích stolové a jiné věci poskakovaly, ale však nic se nezbořilo. Trvalo to zemětřesení na čtvrt hodiny.“ (Kalendář historický národa českého, D. A. z Veleslavína, str. 289)

**29. 3. 1311** (710 let)

V bavorském Pasově byla uzavřena **smlouva**, podle níž se **Fridrich I. Habsburský** vzdal všech nároků na Moravu. Podržel si pouze Znojmo a Pohořelice jakožto zástavu za finanční odstupné. Jeho bratr Rudolf Habsburský byl moravským markrabětem v letech 1306 až 1307.

**31. 3. 1316** (705 let)

Jan Lucemburský dal za věrné služby **brněnským měšťanům pozemek** v okolí hradu Obrány, který Brňané dobyli a vypálili. Zároveň osvobodil od placení obecně berně venkovské statky, které měšťané drželi v nájmu od šlechticů a duchovenstva. Obec Obrány byla v roce 1919 připojena k Brnu.



**1911**  
(110 let)  
**Darja Hajska**  
\* 20. 3. 1911  
† 18. 3. 1981  
česká herečka  
a spisovatelka



**1921**  
(100 let)  
**Rudolf Cortés**  
\* 16. 3. 1921  
† 12. 12. 1986  
český zpěvák  
a herec



**1936**  
(85 let)  
**Jana Rybářová**  
\* 31. 3. 1936  
† 12. 2. 1957  
česká filmová  
herečka

**i** Kladno



**Zima v Kladenském zámku**

- Krajina 26x jinak 4. 3. – 6. 6.
- Emilie Milerová – Barevný rok do 30. 5.
- Kateřina Miler – Ilustrace do 30. 5.

Těšíme se na vás!

[www.kladenskyzamek.cz](http://www.kladenskyzamek.cz)

**i** Tábor



**Stezka údolím Lužnice Toulavou**

Množství značených pěších tras, naučné stezky a příznivé počasí skýtají na Tábořsku ideální podmínky pro rekreační turistiku. První česká pěší trasa ze seznamu **Leading Quality Trails Best of Europe** vede kolem Tábora hlubokým údolím řeky Lužnice.

[www.visittabor.eu](http://www.visittabor.eu)

**i** Aš



**Až do Aše**

Při návštěvě ašského výběžku se určitě nudit nebudete. Kdo by nechtěl prozkoumat dechberoucí Bismarckovu rozhlednu, zříceninu hradu Neuberg nebo dojít až na nejzápadnější bod České republiky? **#mestoas**

<https://www.info-as.cz/>

**i** Jablonec nad Nisou



**Jablonecké moře zeleně**

Dopřejte si s jarem čistý horský vzduch, daleké rozhledy a moře zeleně! To vše nabízí Jablonec v klínu Jizerských hor, s přehradou poskytující relax téměř v centru města. Výletní tipy najdete na webu turistického infocentra.

[www.visitjablonec.cz](http://www.visitjablonec.cz)

**i** Bystřice nad Pernštejnem



**Bystřický park miniatur**

Návštěvou venkovní expozice Bystřický park miniatur budete uneseni. Modely hradů, kostelů a jiných památek v okolí řeky Svratky vás přenesou do 15. století. Pro malé výletníky máme i pohádkovou stezku a hřiště a ti starší si můžou vyzkoušet pump track.

[www.korunavysociny.cz](http://www.korunavysociny.cz)

**i** Zábřeh



**Naučná stezka Lupěnské hory**

Stezka se čtyřmi zastaveními je přístupná od železniční zastávky Lupěň a začíná necelý kilometr za hřbitovem. Po modré turistické značce k ní můžete přijít už ze Zábřehu. „Lupěnské hory“ je místní název pro horský hřeben se třemi vrcholy.

<http://tourism.zabreh.cz>

**i** Poděbrady



**Poděbradská samička**

Recepturu skvělého bylinného likéru dovezl z Bavorska do Poděbrad kníže Filip Arnošt Hohenlohe. Weibchen – SAMIČKU si můžete koupit u nás: 0,04–95 Kč | 0,2–165 Kč | 0,5–295 Kč | 0,7–365 Kč | 1 l–550 Kč

[www.pruhpolabi.cz](http://www.pruhpolabi.cz)

**i** Spálené Poříčí



**Zveme vás na jarní vycházky do Spáleného Poříčí!**

Po třech soutěžních stezkách provedou turisty po okolí Spáleného Poříčí pohádkové bytosti výtvarníka Jiřího Wintera NEPRAKTY – trpaslík, víla a vodník. Stálou expozici známého malíře naleznete v našem špejcharu Ve Dvoře.

[www.spaleneporici.cz](http://www.spaleneporici.cz)

**i** Teplice



**Visit Teplice**

Málokdo ví, jak jsou Teplice krásné. Přijďte je letos objevit. Pomůže vám nová turistická aplikace či slevová karta TepliceCARD. Historie i architektura zanechaly v lázeňských Teplicích významnou stopu, navštivte nás a my vás přesvědčíme.

[www.visitteplice.com](http://www.visitteplice.com)

**i** Hořice



Procházka sochařským parkem uspokojí milovníky umění, Trubičková a Chlumíčková stezka nadchne děti, vynechat nesmíte ani hravou expozici Od kamene k soše a výstavu sochařských portrétů **Negrelliho, Loose a Chramostové** v muzeu. Tak co, přijedete?

[www.infocentrum-horice.cz](http://www.infocentrum-horice.cz)

**i** Hustopeče



Zveme vás do Hustopečí, do mandloňových sadů s rozhlednou. V nich se nachází více než 1 200 mandloní. Udělejte si procházku na přelomu března a dubna, kdy jsou stromy v plném květu. Sady i rozhledna jsou celoročně volně přístupné.

[www.hustopece.cz](http://www.hustopece.cz)

**i** Bílovec



**Historický Bílovec ve výlohách**

Zveme vás na výstavu historických pohlednic města Bílovce v netradičním prostředí prázdných výloh obchodů na Slezském náměstí. Procházka historickým centrem vás obohatí o unikátní dobové pohledy na město slavící letos své 700. výročí založení.

[www.muzeum.kcbilovec.cz](http://www.muzeum.kcbilovec.cz)

## Pražské derby (125 let)

Přesněji Derby pražských „S“ je klání klubů AC Sparta Praha a SK Slavia Praha. Dodnes bylo sehráno bezmála 300 těchto zápasů s bilancí 132 vítězství Sparty, 69 remíz a 92 vítězství Slavie.

Historicky první vzájemný zápas pražských „S“ se odehrál na Císařské louce v neděli 29. března 1896. Původně se toto místo nazývalo Královská louka, podle korunovační hostiny Václava II. roku 1297, kde se do konce 19. století rýžovalo zlato. Poté se stalo oblíbeným výletním místem Pražanů, místem konání společenských akcí, dostihů a sportovních zápasů. Sparta onoho památného dne sice vstřelila gól, ale rozhodčí Rössler-Ořovský ho po zápase odvolal, protože tehdejší pravidla určovala, že oba celky musí s góly po zápase souhlasit. Slavia nesouhlasila, gól nebyl uznán a rivalita na věčné časy byla na světě. Největšího vítězství nad Spartou 9:1 dosáhla Slavia v roce 1907, nejvyšší výhra Sparty 8:1 se odehrála v roce 1952. Největšími úspěchy SK Slavia jsou ligový titul mistr Českých zemí, 9x mistr



Československa, 4x mistr Protektorátu Čechy a Morava, 6x mistr České republiky, je 9x držitelem Českého poháru a Středoevropského poháru. Největšími úspěchy AC Sparta jsou titul mistr Českých zemí, 22x mistr Československa, mistr Protektorátu Čechy a Morava, 12x mistr České republiky, je 8x držitelem Československého poháru, 20x Českého poháru, dvou Českých Superpohárů a dvou Středoevropských pohárů. Athletic Club Sparta Praha byl založen před 127 lety 16. 11. 1893, hraje na stadionu Generali Česká pojišťovna Arena a vlastníky jsou J & T Credit Investments a Daniel Křetínský. Sportovní klub Slavia Praha byl založen 2. 11. 1892, hraje na stadionu Sinobo Stadium a vlastníkem je CITIC Group, ve vlastnictví Čínské lidové republiky.

-ahu-

## Zemské volby 1861

(160 let)

Situace v mocnářství donutila císaře Františka Josefa I. zavádět neochotně parlamentní prvky vlády. Nová Říšská rada měla být složena z delegátů zemských sněmů. Do Českého zemského sněmu se volilo v polovině března 1861.



Thunovský palác, litografie F. Weiss, podle předlohy Graf Carl Vasquez, 1840

Po krátké volební kampani proběhly volby v kurii venkovských obcí a v kurii měst. Zvolených 236 poslanců se sešlo 6. 4. 1861 s cílem zvolit 54 delegátů pro Říšskou radu. Čeští liberálové získali asi třetinu mandátů, další třetinu drželi čeští Němci a třetinu velkostatkáři. Cílem českých občanských politiků i konzervativní šlechty byla společná podpora zachování historických privilegií Českého království a federativního pojetí Rakouska, v němž měly Čechy tvořit samostatný útvar volně spojený



Zasedací síň Českého zemského sněmu (dnes jednací sál Poslanecké sněmovny)

s dalšími historickými entitami. Na sněmu vznikl český blok vedený Palackým, Riegrem a Braunerem. František Rieger přednesl jeden ze svých projevů s výhradami (tzv. „ohrazení“) proti volebnímu systému, který označil za nespravedlivý, a požadoval jeho reformu. Nakonec však od svých požadavků upustil vzhledem k okolnostem a neschopnosti najít spojení u české šlechty. Sněm pak provedl volbu poslanců Říšské rady a 21. dubna jeho první zasedání skončilo. Český sněm se pak scházel v následujících letech až do rozpuštění a vypsání nových voleb počátkem roku 1867. Podobně „ohrazení“ přednesl i Alois Pražák v Moravském zemském sněmu, kde zasedlo 24 Čechů, ve Slezském zemském sněmu Češi nezískali žádné zastoupení.

-babok-

## Kámen, co promluvil

Doktor Miroslav Dlouhý před lety vypátral příběh jedné legendy. Na něho navázali J. Bárta a další z radotínské Letopisecké komise a příběh byl na světě.

Nález kamene s reliéfem erbového štítu, písmeny W V L, datem 27. 6. 1943 a křížkem s ratolestí nabízel vysvětlení, že se může jednat o Wunschheim von Lilientahl, rod rytířů nižší bavorské šlechty. Jejich česká větev začíná chebským právníkem Wenzlem, roku 1797 povýšeným do šlechtického stavu. Nás zajímá Adolf rytíř Wunschheim z Lilienthalu, hejtman c. k. 74. pěšího pluku, jehož dceři Marii se narodil roku 1891 za svobodna syn. Křest Jana proběhl v pražském kostele sv. Štěpána v tichosti, otec neznámý, za kmotra byl kostelník. Jan vyrostl v české rodině, vychodil obecnou školu, třídu měšťanky, pět tříd reálky a Vyšší lesnickou školu v Zákupčech. Na Zbraslavský velkostatek přichází v roce 1923, bere si učitelku Gabrielu Beranovou a o rok později mají syna Josefa. Přestože neměli právo užívat šlechtický titul, neřešili to. Josef vychodil zbraslavskou obecnou školu, čtyři třídy reálného gymnázia v Praze a v září 1941 nastoupil na písecké



Pomník nad Radotínem

lesnické škole. V říjnu 1942 otec „přijal“ německou národnost, a tak i syn, který musel opustit školu a narukovat do wehrmachtu. Po půlročním výcviku přijel v červnu 1943 domů na dovolenou s tím, že se k jednotce už nevrátí. V pondělí 28. 6. 1943 navštívil přítele hajného Seydla v Radotíně, kterého požádal o pušku, že si vyjde na srnce. Hajný mu vyhověl a zakrátko zazněl výstřel. Seydl našel Josefa mrtvého. Gestapo vyšetřovalo hajného, ale protože se Josef zastřelil služební pistolí, uzavřelo vše v tichosti jako nehodu. Josef byl pohřben na Zbraslavi s vojenskými poctami. Stopa Jana končí po válce, kdy odklízeli další Němci a kolaboranty radotínské ulice a patrně díky odsunu jeho stopa mizí. K pomníku se dostanete od radotínského urnového háje po červené, dále odbočkou k vyhlídce a po hřebenovce, kdy po levé straně pod borovicí je pomníček (N49°59'3.7" E14°21'1.9").

-lgs-

# Co dělá muzeum muzeem



NÁRODNÍ PEDAGOGICKÉ  
MUZEUM A KNIHOVNA  
J. A. KOMENSKÉHO

Ptali jsme se paní Mgr. Michaely Vávrové z Národního pedagogického muzea a knihovny J. A. Komenského, co obnáší a přináší odborná činnost správkyně Historické podsbírky muzea.

**Můžete na úvod našim čtenářům představit práci muzejní sekce? Co zahrnuje?**

Úkolem kurátorů jednotlivých fondů je nejen pečovat o toto dědictví tak, aby bylo zachováno pro další generace, ale též je rozvíjet novými akvizicemi, dokumentovat, vědecky zpracovávat a v rámci nejrůznějších projektů představovat veřejnosti.



Školní didaktický obraz: Lenochod trojprstý, Schröder-Kull: Biologické obrazy živočišnopisné tab. 70, 1. třetina 20. st.

**Co tvoří sbírkový fond, který je základem výstavních projektů?**

Unikátní sbírky Národního pedagogického muzea a knihovny J. A. Komenského obsahují několik desítek tisíc předmětů dokumentujících vývoj českého školství a vzdělanosti. Tento sbírkový fond byl budován rukou českých učitelů a nadšenců již od 90. let 19. století v rámci Stálé výstavy školské. Jeho jádro tvoří několik podsbírek. Jedná se o rozsáhlý archiv písemností dokumentující historii školství, ale uchovávací i celé pozůstatosti významných českých pedagogů, knihovnu specializovanou pedagogické literatury (včetně učebnic), archiv historických fotografií, sbírku dokumentující vývoj školních pomůcek včetně školních didaktických obrazů a uměleckou sbírku.

**Jak vznikla myšlenka projektu „Ze sbírek“?**

V dnešní nelehké době se sociální sítě stávají jednou z možností, jak komunikovat s návštěvníkem za zavřenými dveřmi. Tento cíl si klade i náš projekt „ZE SBÍREK“, který uvádíme na našem facebookovém a instagramovém profilu každé úterý. Je vždy tematicky vymezen (např. měsíc únor byl věnován zdraví) – základem je školní didaktický obraz charakterizující dané téma a budující příběh.



Školní kabinet



Interiér jedné z výstavních místností muzea



Školní didaktický obraz: Dopravní letadlo, Česká grafická unie, a. s., 1938

**Kdybyste si teď mohla vybrat, jaký příští projekt by byl Vašemu srdci nejbližší?**

Vzhledem k tomu, že naše mimořádná sbírka obsahuje kolem 8 tisíc českých i zahraničních výukových obrazů, naším dlouhodobým cílem je jejich co možná nejširší prezentace. Jedním



Národní pedagogické muzeum a knihovna J. A. Komenského



Depozitář Historické podsbírky, oddělení didaktických školních obrazů

z projektů, který kráčí tímto směrem, je publikační edice Vzácny školní obrazy vydávaná od roku 2010. V tomto roce by měl vyjít již osmý díl věnující se zoologickým obrazům, které na svých barevných litografiích vydávala počátkem 20. století dvojice autorů Schröder-Kull.

**Na co byste pozvala naše čtenáře v letošní sezoně?**

Kromě krásné stálé expozice bych čtenářům doporučila, pokud podmínky dovolí, návštěvu našich současných i plánovaných výstav. Do 30. 6. 2021 byla prodloužena výstava KOMenský v KOMiXu – výstava nejen pro zvědavé děti, které budou velmi překvapeny, až zjistí, že Komenského život nebyl žádná nuda. V srpnu by měla být otevřena výstava Škola a válka, dokumentující vývoj výuky branné výchovy na školách. V současné době také probíhá výtvarná soutěž Komenský do tříd!, které se mohou účastnit školní kolektivy i v rámci distanční výuky.

**Děkujeme za zajímavé informace i pozvání na letošní sezonu.**

Lucie Sládková

## Židovská zahrada

Druhý nejstarší židovský hřbitov v Praze zvaný Židovská zahrada (hebrejsky Gan Jehudi) se nacházel na Novém Městě pražském mezi dnešními ulicemi Spálená, Purkyňova, Jungmannova a Lazarská. Nejstarší informace o jeho existenci pochází z 2. poloviny 13. století.

Pohřbívalo se zde nejpozději od roku 1254 do roku 1478, kdy Vladislav Jagellonský rozhodl o zrušení hřbitova. Došlo k rozdělení plochy na stavební parcely. V letech 1900–1920 byly nalezeny první židovské náhrobky při stavebních pracích pro činžovní domy ve Vladislavově ulici, které se nyní nacházejí v Lapidáriu Národního muzea v Praze. Další záchranný archeologický výzkum proběhl mezi lety 1978–1980 před výstavbou metra. Důležité informace o lokalitě přinesl také výzkum realizovaný v letech 1997–1999, kdy bylo



Rekonstrukce rozsahu pohřebiště Židovská zahrada

odkryto na 400 hrobů a byl identifikován původní povrch hřbitova. Orientace hrobů odpovídá směřování západ – východ a mrtví tu byli uloženi po většinou v dřevěných rakvích. Našla se i hrobová výbava, břidlicové destičky a křemencové valounky u těl zesnulých. Byla určena severní hranice nekropole a zpřesněn údaj o začátku zdejšího pohřbívání na počátek 13. století. Roku 2000 byly archeologické práce na základě protestů židovských obcí zastaveny a hroby, které zůstaly na místě, opatřeny betonovým sarkofágem. Židovské předpisy požadují nedotknutelnost hrobů na věčné časy. Podzemní prostor Židovské zahrady byl prohlášen za kulturní památku. Koncem září 2016 byl na rohu Vladislavovy a Purkyňovy ulice odhalen památník stylizovaný ve tvaru středověkých židovských macevot, obsahující popis a historii místa v češtině, angličtině a hebrejštině.

-aba-

## Předjarní výlet na Kolínsko

S prvními jarními paprsky je nejvyšší čas naplánovat si výlet do Kolína a jeho blízkého okolí. Ať už pěšky či na kole, vydat se můžete na výlet do jarních lužních lesů nebo na procházku unikátním historickým místem. Ideálně v době, kdy má probouzející se příroda ojedinělé kouzlo.



Bartolomějské návrší

### Bartolomějské návrší

Bartolomějské návrší je nečekaný relaxační prostor v historickém centru Kolína. Při procházce nově revitalizovaným areálem narazíte na řadu historicky významných prvků např. v místech bývalého městského hřbitova nebo



Lužní les

u městských hradeb. Oázou pro oči i duši je posezení na zelených parkánech, energii můžete načerpat třeba i u bylinkové zahrádky.

Do venkovních expozic je vstup zdarma a otevřeno je každý den v týdnu.

[www.bartolomejskenavrsi.cz](http://www.bartolomejskenavrsi.cz)

### Veltrubský luh

Nádhernou jarní procházku či projížďku lesem nabízí Veltrubský luh mezi Kolínem a Poděbrady, který se rozkládá na pravém břehu Labe asi 5 km severně od Kolína. Jarní měsíce jsou tu ideální pro milovníky fotografování, v zachovaném lužním lese najdete řadu vzácných rostlin.

Tipy na další jarní výlety najdete na [www.kutnohorskokolinsko.cz](http://www.kutnohorskokolinsko.cz).

[www.mukolin.cz](http://www.mukolin.cz)



kolín

## Nejstarší pražský semafor

Všimli jste si někdy soví plastiky u vjezdu do paláce Platýz z Národní třídy? Pokud ne, zřejmě nebudete jediní. Pokud se ptáte, proč malá sovička sedí právě tady, musíme to vzít od začátku.



Vjezd do paláce Platýz

Dům označovaný jako „Platýz“ se na Národní třídě v Praze nachází už od roku 1347. Tehdy jej nechal postavit člen dvora Karla IV., Fridrich Burgundský. V roce 1586 koupil dům Jan Platejs (Platais z Plattenštejna) za 1 800 českých kop (půl kopy české = 70 krejcarů, asi 108 000 Kč). Právě po něm nese dům své jméno dodnes. Později vlastnilo dům ještě několik majitelů, docházelo k přestavbám, až zde vznikla hospoda a později i zájezdní hostinec s ubytováním. Právě tehdy se začala psát historie malé sovičky, která bdí nad domem dodnes. V době, kdy do hostince přijížděly formanské vozy, nebylo zvenčí patrné, zda je ve dvoře místo. Proto v bráně sedával vrátný, který povozníky informoval. Tento vrátný měl u sebe neobvyklého zvířecího mazlíčka – ochočenou sovu. Ta spolu se svým pánem vždy až do rána dohlížela na provoz dvora a dostávala od formanů pamlsky. Po smrti vrátného nechal tehdejší majitel domu vyhotovit plastiku oblíbené sovy a umístil ji nad vjezd do dvora z dnešní Národní třídy. Soška pak sloužila všem těm, kteří přijížděli, údajně byla ovládána táhlem podle toho, zda bylo ve dvoře místo, nebo ne. Tedy, pokud bylo ve dvoře místo pro formanské vozy, byla sova vztyčena hlavou nahoru, ale pokud byly tehdejší garáže v Platýzu obsazeny, visela sova hlavou dolů a vjezd do průjezdu byl zakázán. Dnes bychom mohli říci, že sovička sedící na svém bidýlku už více než dvě stě let byla jakýmsi prvním semaforem, neboť ty skutečně začaly sloužit až v roce 1927. Půjdete-li někdy pražskou Národní třídou, zvedněte oči, zastavte se u sovičky a vzpomeňte na dobu, kdy tu pobývala se svým pánem.

Lucie Sládková

foto © Luďek Sládek

## Zloděje vroubky už nelákaly

Napadlo vás někdy, jak by mohly souviset pohybové zákony, integrální počet, zákon všeobecné gravitace a vroubky na mincích? Za vším stojí geniální mozek Isaaca Newtona.



Je to k nevíře, jaký záběr měl tento anglický vědec. Nejznámější je jako fyzik, matematik, astronom, zakladatel klasické mechaniky a exaktní vědy jako systému uvažování. Ale co měl společného s mincemi? Newton byl totiž roku 1696 jmenován dozorcem v královské mincovně v londýnském Toweru, a tak tu postupně přepracoval i anglický měnový systém. Nechal stáhnout z oběhu mince poškozené ořezáváním okrajů a navrhl systém jejich vroubkování. Šlo o to, aby se zabránilo penězokazům odřezávat drobné



úlomky a neoprávněně se obohacovat. U klasických mincí ze stříbra a zlata to byl problém po celá staletí – najdou se časté příklady s nápadně malým okrajem, kdy u některých už ani nepřechtíme vyražená slova. Newtona seslalo snad samo nebe, protože království na tom po finanční stránce nebylo dobře. Tou dobou měly stříbrné pence menší hodnotu než jejich váha ve stříbre. Lidé tak mohli prodat cokoliv, aby získali nějaké peníze, které poté roztavili a stříbro prodali v cizí zemi se slušným ziskem. Newtonem vymyšlený systém vroubkování se používá dodnes prakticky po celém světě, i když v omezeném měřítku. Mince jsou dnes z levných kovů jako nikl, zinek nebo měď a jejich odřezávání nemá už praktický význam.

-babok-

## Spejbl s Hurvínkem

V loňském roce se v Divadle Spejbla a Hurvínka hodně slavilo. Pan Spejbl oslavil sto let a Mánička, leč na to nevypadá, slavila s pejskem Žerykem a celým divadlem devadesátku. Byla plánována spousta akcí a oslav, ale bohužel se nemohly uskutečnit.



Rodinka Spejbla a Hurvínka

Většina z nich byla proto přesunuta na tento rok. A jak říká paní ředitelka divadla Denisa Kirschnerová: „Náš dřevěný hrdina pan Spejbl v tomto roce započal již druhou stovku a my spolu s ním věříme, že zase přijdou pro divadla přívětivější

prání a Hurvínek mezi osly. Pro dospělé diváky jsou připravena představení Spejbl versus Drákula a Hotel Spejbl.

Martina Jurová



Spejblovy začátky

časy.“ Rok 2021 nazvali rokem 100+1. V současné době je sice divadlo zavřené, ale některá představení můžete zhlédnout na divadelním portálu Dramox.cz. Pro děti jsou připravené čtyři představení: Jak s Máničkou šli všichni čerti, Hurvínkova nebesička, Hurvínkovo

foto © R. Janoušek

## Daně v medu

**Vznik daní je spojen se vznikem a rozvojem prvních státních útvarů. Původně daně sloužily k financování válečných akcí, potřeb dvora či obnově po katastrofách. Hlavním příjmem byly výnosy z panovníkova majetku (domény) a poplatky za propůjčení práv (regály). Na ty pak navazoval nepravidelný výběr v naturáliích.**



Velký požár Prahy roku 1541, Heinrich Steiner z Augsburgu

K těm často používaným patřil med. Zájem panovníků o odvádění daní v penězích postupně vedl k zániku směnného obchodu. Daňová povinnost byla většinou kolektivní, a když náhle dorazil výběrčí, bylo to ber kde ber. Obce a města pak obratem rozložila požadovanou daň na své obyvatele a vypisovala daně podle momentálních potřeb. Protože



Přemysl Otakar II., Gelnhausenův kodex, přelom 14. a 15. století

se zřídkka plánovalo dopředu, stačilo málo a např. po větším požáru mohl pro město přijít bankrot. Pak to odnášeli ti, jejichž majetek zůstal katastrofou nedotčen. V českých zemích přešla města na vypisování daní formou finančních dávek za

Přemysla Otakara II. Mohlo se jednat o částku z každé kopy či např. o částku za dům atd. Daň mohly platit třeba jen vybrané čtvrtě či dávkou městské cechy. Výběr daní tak postupně vedl k nutně vyšší produkci, rozvoji obchodu a vzniku prvních bank a svým způsobem i ke zvyšování životní úrovně.

-felix-

foto © Wikimedia Commons

# Co (ne)víte o České republice

Česká republika patří v evropském kontextu k těm středním, či spíše menším zemím. Přesto dokáže nabídnout plno zajímavostí, rekordů a vynálezů.

## Základní geografické údaje

Rozloha: 78 866 km<sup>2</sup>

Počet obyvatel: 10,3 mil.

Nejvzdálenější body:

mezi západem a východem 493 km

mezi severem a jihem 278 km

Délka hranic: 2 311,2 km

s Německem 810,7 km

s Polskem 782,5 km

s Rakouskem 466 km

se Slovenskem 252 km

Průměrná nadmořská výška – 430 m n. m.

Geografický střed: u obce Čihošť na Vysočině 7 km severovýchodně od Ledče nad Sázavou a 19 km jižně od Čáslavi



Geografický střed Česka u obce Čihošť

## Česká katastrální NEJ

**Nejvýše položené sídlo** – Filipova Huť v okrese Klatovy, 1 093 m n. m.

**Nejnižše položené sídlo** – Hřensko v okrese Děčín, 130 m n. m.

**Největší město** – hlavní město Praha, 1 186 855 obyvatel

**Nejmenší obec** – Závraty v okrese České Budějovice, 14 obyvatel

**Nejrozsáhlejší katastr obce** – Ralsko na Českolipsku

**Nejvýchodnější obec** – Bukovec v okrese Frýdek-Místek

**Nejzápadnější obec** – město Hranice u Aše

## Města a obce

Počet měst – 608, z toho 27 statutárních včetně Prahy

Počet obcí – 6 253

Nejkratší název města/obce – Aš (okres Cheb) a Eš (okres Pelhřimov)

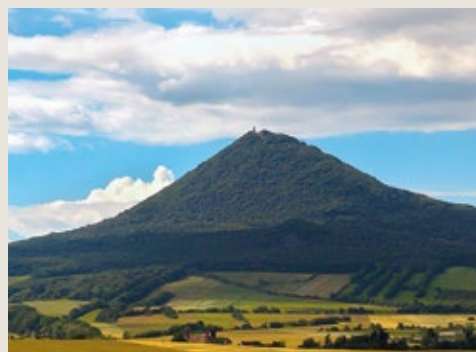
Nejdélší název města/obce – Nová Ves u Nového Města na Moravě (okres Žďár nad Sázavou) – 33 znaků

## Česká NEJ – přírodní zajímavosti

**Nejhlubší propast** – Hranická v okrese Píero, –244,5 m

**Nejvyšší hory** – Sněžka, 1 602 m n. m., Krkonoše  
Luční hora – 1 547 m n. m., Krkonoše  
Vysoké kolo – 1 503 m n. m., Krkonoše

**Největší hora** – dle dlouhodobého měření Milešovka (837 m n. m.) v Českém středohoří; v průměru 280 dní v roce zde vane silný vítr, pouze 7 dní v roce je bezvětří, ročně je zaznamenáno až 35 bouřek, rekord je 5 úderů blesku do budovy observatoře během 15 minut



Milešovka – nejvyšší hora Českého středohoří

**Největší chráněná krajinná oblast** – Beskydy, 1 160 km<sup>2</sup>

**Největší národní park** – Šumava, 685,2 km<sup>2</sup>

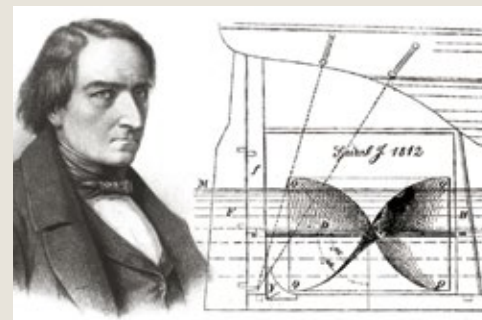
**Nejnižše položený bod:** výtok Labe na hranici ČR u Hřenska v okrese Děčín, 115 m n. m.

## Některé české vynálezy pro celý svět

**Ruchadlo bratřanců Veverkových** – první orba v roce 1827 u Lhoty pod Libčany na Královéhradecku



Původní ruchadlo bratřanců Veverkových v Národním zemědělském muzeu



Josef Ressel a nákres jeho lodního šroubu

**Lodní šroub Josefa Ressler** – první pokusy v roce 1820

**Bleskosvod Prokopa Diviše** – první pokusy v roce 1754

**Slovo „robot“ bratří Čapků** – nejnámější české slovo ve světě bylo poprvé použito v roce 1920 ve hře R.U.R.

**Plastická trhavina Semtex** – vyvinuta v 50. letech 20. století ve firmě VCHZ Synthesia (dnes Explosia) v Semtině u Pardubic, sériová výroba pod názvem Semtex byla zahájena v roce 1964

## Rekordy se symboly obcí

### Obecní vlajka v nejvíce státech světa

Vlajka obce Hoříčky na Náchodsku byla svými občany, rodinnými příslušníky a přáteli do 28. srpna 2019 „vyvezena“ a fotograficky zdokumentována v 66 zemích světa na pěti kontinentech (21x Evropa, 23x Asie, 12x Afrika, 7x Amerika a 3x Austrálie a Oceánie). Cestovatelé měli zachytit vlajku na zajímavých místech, ideálně s nějakým typickým prvkem pro daný stát, město nebo oblast. Rekord je registrován Agenturou Dobrý den.



Vlajka obce Hoříčky v africkém Togu

### Největší malovaný znak obce

Za pouhých 46 minut vytvořilo 67 dobrovolníků dne 2. června 2018 obří znak obce Pačlavice ve Zlínském kraji. Znak na předkreslené ploše 10 x 10,2 m znázorňuje v červeném štítě dvě zkřížená bílá krojidla pluhu. Rekord je registrován Agenturou Dobrý den.

### Znak obce tvořený nejvíce lidmi

V rámci oslav 930 let od první písemné zmínky o obci Vínůř (městská část Praha-Vínůř) vytvořilo 533 lidí v barevných tričkách dne 16. září 2018 znak obce o rozměrech 20 x 24 m. Rekord je registrován Agenturou Dobrý den.

-babok-

## Máme pro vás pojištění...

Když vám zavolá „pojišťovák“ se „skvělou nabídkou“, máte pro něho pochopení? Pojištění je problematická věc již od svých počátků, na samém úsvitu lidstva.



Požár kuchyně a domu ve Francově Lhotě

Co jsou lidi lidmi, stále přemýšleli, jak v případě nějaké katastrofy nebo neštěstí vyvázat se co nejmenšími následky. S prvními formami pojištění majetku se setkáváme u starých Babylónanů někdy kolem roku 1750 př. n. l., kdy se jistili obchodníci proti krádeži nebo ztrátě zboží na moři. S osobním pojištěním už ale pracovali Egypťané o zhruba 800 let dříve, kdy kameníci uzavírali mezi sebou dohody, že se postarají o pohřeb svých kolegů. Tím zaopatřili svoje těla a došli pokoje v posmrtném životě. Různé formy pojistek používali Féničané, Indové či Athénané a samozřejmě Římané. S rozpadem římské říše nastala pomyslná doba „temna“. Změnu přinesla až renesance, rozvoj obchodu, řemesel a cechů, které shromažďovaly příspěvky svých členů na podporu nemocných či zajištění



Požár Národního divadla, dobová ilustrace z Humoristických listů vydaných 27. 8. 1881

pohřebného. Obor pojišťovnictví zaznamenal svůj vzestup v 17. století díky katastrofickým požárům měst, nejen Londýna. V českých zemích se přes různé snahy povedlo založit První českou vzájemnou pojišťovnu až v roce 1827. U jejího zrodu stáli Josef Matyáš Thun a František Josef z Vrtby. O tři roky později ji následovala první Moravsko-slezská vzájemná pojišťovna v Brně. Moderní pojišťovnictví i u nás tak bylo na světě.

-babok-

## Na vřesoviště na Jordánu v Brdech se dostanete po nové naučné stezce

V chráněné krajinné oblasti Brdy vás provede po turisticky oblíbeném místě bývalé dopadové plochy.



Jedno ze zastavení na naučné stezce Jordán v chráněné krajinné oblasti Brdy

Přírodu v Brdech přetvářel člověk už od středověku. V nedávné minulosti ji pak zásadně ovlivňovala armáda. Výcviku vojáků muselo ustoupit mnoho obcí. Lidé odešli a jejich domy byly srovnány se zemí. Dnes tato místa poznáte třeba podle osamocенých statných stromů nebo zarůstajících ovocných sadů. **Genius loci tu je ale cítit pořád.** Aby se tu po opuštění armádou podařilo uchovat nezastavěnou krajinu i zdejší unikátní přírodu, vznikla před pěti lety chráněná krajinná oblast Brdy.

Přítomnost armády dala Brdům přidanou hodnotu. Příkladem jsou třeba bývalé dopadové plochy. Pravidelným cvičením se zde na několika

místech vytvořilo unikátní bezlesí. A začalo se tu dařit druhům, které pro svůj život občas potřebují změnu jinak stálých podmínek. Dočasné tůně vytvářené po dopadu munice vyhovují třeba žabronožkám nebo listonohům, vzhledem připomínajícím pradávne trilobity. Požáry zase udělaly prostor pro vyklíčení jinak vzácných druhů rostlin, které čekají právě na takovou příležitost. Díky tomu je na Jordánu **jedno z největších vřesovišť** u nás.

Podívat se sem teď můžete po **nové naučné stezce**. Je dlouhá asi 7 km a má 8 zastavení. S výjimkou jednoho klasického informačního panelu jsou všechny ostatní umístěny netradičně na soliterních kamenech, aby nerušily půvab zdejší nezastavěné krajiny. Naučná stezka se věnuje především zdejší přírodě. Panely jsou doplněny QR kódy, s doplňujícími informacemi ke každému tématu, třeba o historii zkušebního pečotního srubu CE Jordán – zvaného „Benešák“.

Děkujeme, že se v přírodě chováte slušně.

[www.nature.cz](http://www.nature.cz)  
[www.snamidoprirody.cz](http://www.snamidoprirody.cz)



foto © Archiv AOPK ČR, Správa CHKO Brdy

## Nic než Sparta (115 let)

Bývaly doby, kdy věrnost sportovnímu klubu byla běžná a zároveň velice ceněná. Jaroslav Burgr je typickým příkladem Spartana tělem i duší.

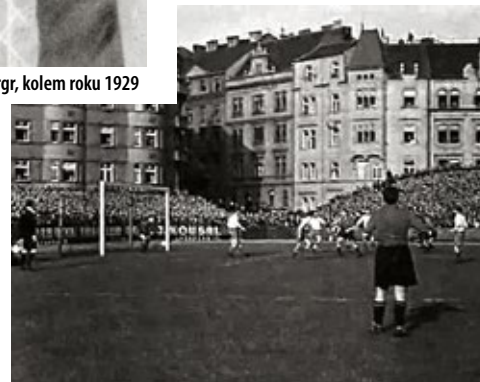
Budoucí fotbalista se narodil 7. března 1906 ve Velkém Přítočnu u Kladna a s koženou magickou koulí začínal v Kročehlavech. Odtud jeho fotbalová cesta vedla do pražské Sparty, za kterou oblékal dres v 625 zápasech po dobu dlouhých 18 let. S týmem zažil slavnou éru úspěchů Železné Sparty včetně pěti ligových titulů a vítězství ve Středoevropském poháru v roce 1935. To byl předchůdce evropských klubových soutěží a Sparta si tehdy v již používaném dvoukolovém hracím systému doma a venku poradila se známými kluby jako Fiorentina, Juventus Turín, Basilej a nakonec ve finále s maďarským Ferencvárosem. Filmové záběry z finále se objevily v komedii Naše jedenáctka a Jaroslav Burgr se svými spoluhráči vystupují v několika hraných scénách. Burgr byl velmi defenzivně laděný obránce, protože za celou dobu ve Spartě vstřelil pouhý jeden gól v sezoně 1930/31. Svě umění předváděl i v 55 utkáních v reprezen-



Jaroslav Burgr, kolem roku 1929

taci Československa v letech 1929–1938, se kterou získal stříbrnou medaili na mistrovství světa v Itálii v roce 1934. Účastnil se také mistrovství světa ve Francii v roce 1938. Spartanský patriot Jaroslav Burgr zemřel 15. 9. 1986 ve věku 80 let.

-babok-



Momentka z filmu Naše XI (1936)

foto © Wikimedia Commons, www.filmovamista.cz



## Dvě výročí knihovny v Rakovníku

Před 180 lety se v Rakovníku otevřela veřejná knihovna. A před 220 lety se narodil její spoluzakladatel, malíř pokojů a kulturní buditel František Hovorka (1801–1873).

Když byl František Hovorka ještě kluk, poranil si koleno. Všední úraz se kvůli nevhodné léčbě rozvinul v ochrnutí kolenního kloubu, které ho v sedmi letech upoutalo na tři dlouhé roky na lůžko. Jedinou útěchou mu byly knížky. Nahrazovaly mu školu, dodávaly mu odvalu, povzbuzovaly ho. Tehdy pochopil, jak jsou knihy důležité. O 34 let později, v roce 1841, založil Hovorka společně s lékařem Matějem Dobromírem Štemberou veřejnou knihovnu v Rakovníku. Sám ji pak přes 20 let vedl (1851–1873). Když knihovnu v roce 1851 přebíral, měla tři sta svazků, takže se celá pohodlně vešla do jedné skříně. Hovorkovým velkým tajným snem bylo nashromáždit svazků alespoň dva tisíce. Nakonec svůj sen ještě o pořádný kus předstihl. Získal jich skoro o tisíc víc, než doufal.



František Hovorka



Matěj Drahomír Štembera

V současnosti je městská knihovna nejvýraznější kulturní institucí v Rakovníku. A stále roste. Seznamte se s její bohatou činností na [www.knihovna-rakovnik.cz](http://www.knihovna-rakovnik.cz) a projděte se její pestrou historií v doprovodu tematického průvodce Po stopách veřejné knihovny v Rakovníku, který získáte zdarma na [www.infocentrum-rakovnik.cz](http://www.infocentrum-rakovnik.cz).

# Rakovník

Městská knihovna Rakovník  
Husovo náměstí 114, 269 01 Rakovník  
tel.: +420 313 513 310  
[www.knihovna-rakovnik.cz](http://www.knihovna-rakovnik.cz)



Půjčovna v 60. letech

## Paroubkovi a Sadská (165 let)

Nebýt Františka Adolfa Paroubka a jeho syna Otakara Jiřího, nevzniklo by muzeum v Sadské. Hlavní část vznikajícího muzea tvořily na počátku jejich knihy a další majetek.

František Adolf věnoval městu Sadská celý svůj život. Vyučený knihkupec pracoval na radnici jako úředník a tajemník a zároveň zmapoval jeho historii nejen v díle Dějinopis města Sadská. Sběrem knih položil základy rozsáhlé knihovny o 3000 svazcích. Syn Otakar Jiří Paroubek, který pokračoval ve šlépějích svého otce, se narodil v Sadské 14. března 1856. Vystudoval gymnázium



Otakar Jiří Paroubek

a filosofii a poté působil jako učitel na gymnáziu v Hradci Králové, Pardubicích a Praze. Kromě pedagogické činnosti se věnoval divadlu, psal dramata, cestoval po Evropě, Tunisku a Malé Asii, zabýval se kartografií. Zpracoval například mapy pro Ottův zeměpisný atlas, sestavil statistické přehledy ke generálním mapám okresních hejtmanských v Čechách a přispěl 36 000 hesly do Rankova Příručního slovníku všeobecných vědomostí. Aby toho nebylo málo, svou činností se podílel na vzniku lázní v Borech. Otakar Jiří dva měsíce před smrtí odkázal ve své závěti městu Sadská společně vytvořenou knihovnu a další předměty včetně nábytku, čímž vytvořil základ tamního muzea. Dnes je tato instituce součástí Polabského muzea Poděbrady. Otakar Jiří Paroubek zemřel 4. dubna 1909 v Praze a je pohřben ve svém rodišti.

-babok-



Pomník O. G. Paroubka v Sadské

## Záhadné privilegium římskoněmeckého krále

Z dobových kronik se dozvídáme o privilegii krále Richarda z Cornwallu, které zajišťovalo dědičnost českého trůnu Přemyslovcům jak v mužské, tak v ženské linii. Proč se privilegium nedochovalo do dnešních dnů?



Busta Elišky Přemyslovny ve svatovítské katedrále



Začátek Zbraslavské kroniky v rukopise Jihlavském

Zvláštní je, že zmínky o privilegii nepocházejí z doby jeho možného vzniku, tedy z časů krále Přemysla Otakara II. Když po útoku dýkou zahynul v Olo-mouci roku 1306 poslední mužský Přemyslovec, teprve šestnáctiletý král Václav III., nastal problém, chcete-li vládní krize, kdo usedne na český trůn?

Petr Žitavský zmiňuje ve Zbraslavské kronice, že na sněmu v Praze, kde se mělo rozhodnout o volbě nového krále, byly ve prospěch Jindřicha Korutanského, manžela Anny Přemyslovny, předloženy jakési císařské listiny. Historik Josef Šusta dospěl k závěru, že by se mohlo jednat o listiny, které vydal Richard z Cornwallu. Koncem roku 1306 vtrhl s vojskem do Čech Albrecht Habsburský, který přinutil českou šlechtu přijmout za krále jeho syna Rudolfa. Habsburkové si byli vědomi svého Pyrrhova vítězství, proto dal Albrecht převést část českého korunního archivu do Vídně. Přestože byl archiv později navrácen, je možné, že nebyl kompletní. Některé listiny zůstaly ve Vídni nebo byly zničeny, protože představovaly nebezpečí pro Rudolfovo postavení.

-namo-



Zámek Březnice

## Sňatek na zámku Březnice

Manželský svazek mezi rakouskou šlechtičnou Filipínou Welserovou a arcivévodou Ferdinandem II. Tyrolským zůstával dlouhou dobu utajen. Několikrát se setkali na zámku Březnice, kde se také v lednu 1557 tajně vzali.



Portrét Filipíny kolem roku 1557

Nevěsta, která nebyla ženichovi rovna rodem, pocházela z augsburské patricijské rodiny Welserů a proslula jako výborná kuchařka a bylinkářka. Po své tetě Kateřině z Lokšan, které patřil březnický zámek, zdědila léčitelské schopnosti. Dvořilo se jí mnoho mužů, ale do svých 29 let nebyla stále vdaná a hrozilo, že skončí v klášteře. Když se však v Augšpurku seznámila s Ferdinandem II., kam doprovázel svého otce císaře Ferdinanda I., vznikla mezi nimi velká náklonnost. Utajený sňatek byl sice tolerován, ale Filipína se nemohla po manželově boku objevit na veřejnosti. Po nástupu císaře Maxmiliána II. na trůn se její situace mírně zlepšila. Obdivuhodně pevný svazek nakonec ocenil i papež a roku 1576 ho oficiálně uznal. Manželé pobývali nějaký čas na hradě Křivoklát a od roku 1567 žili na zámku Ambras u Innsbrucku. Z manželství se narodily čtyři děti. Filipína Welserová trpěla nemocí jater a zemřela poměrně mladá 24. 4. 1580 ve věku 53 let. Místem jejího posledního odpočinku se stala Stříbrná kaple v innsbruckém kostele Božího hrobu vystavěná roku 1578 arcivévodou Ferdinandem II. pro sebe a svou první manželku.

Marie Petrušková

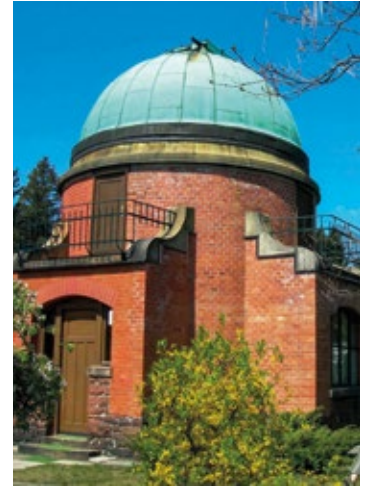
## Zakladatel Ondřejovské hvězdárny (160 let)

Významný český průmyslník a zakladatel Ondřejovské hvězdárny Josef Jan Frič se narodil v Paříži 12. března 1861. Jeho otcem byl známý revolucionář a básník Josef Václav Frič a matkou Anna Kavalírová, dcera zakladatele sázavské sklárny.

Do Čech se Josef Jan, společně s matkou a sourozenci, vrátil v roce 1867, otec až roku 1880. Bydleli u strýce Antonína Kavalíra v Krakovské ulici. S bratrem studoval na gymnáziu a následně přírodní vědy. V roce 1883 spolu založili dílnu pro přesnou mechaniku, kde vyráběli kvalitní optické přístroje, např. pro určení hustoty cukerných šťáv nebo stanovení cukernatosti. Vyráběli také geodetické přístroje, především triangulační teodolity. Po bratrově smrti zakoupil Josef Jan 21. 1. 1898 pozemek nad Ondřejovem a za peníze získané z dědictví zde začal budovat hvězdárnu. Při výstavbě spolupracoval s významným architektem Josefem Fantou. První pozorování se tu uskutečnila 1. května 1906 s prof. Františkem Nušlem. V roce 1928



Josef Jan Frič



Historická kopule hvězdárny

daroval hvězdárnu Československému státu, aby sloužila k výuce astronomie na Karlově univerzitě. Josef Jan Frič zemřel 10. 9. 1945 v Praze a je pohřben na Vyšehradském hřbitově.

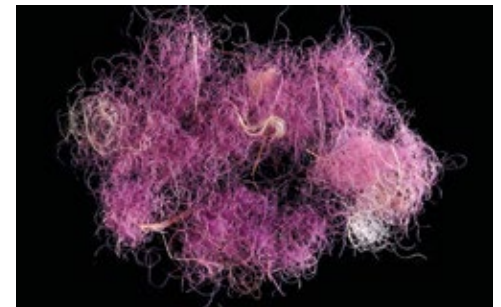
-felix-

foto © Wikimedia Commons

## Liliová nad zlato

Během archeologických vykopávek byl nalezen nedaleko Jeruzaléma kus látky obarvený fialovou, chcete-li purpurovou či liliovou barvou. Jedná se o velice významný, dosud nevidaný objev.

Látka byla nalezena v izraelské oblasti známé jako „kopec otroků“ a pochází zřejmě z doby vlády krále Davida (asi 1013–973 př. n. l.). Právě tehdy byla fialová barva často považována za cennější nežli zlato. Zvláště pro její nelehkou výrobu a zpracování, protože tento odstín fialové barvy se v téměř zanedbatelném množství nachází v těle měkkýšů. Dosud byla tato barva objevena pouze právě na ulitách měkkýšů a částech keramiky, nicméně v souvislosti s oděvy je fialová barva zmiňována



Archeology v Izraeli objevený kus obarvené fialové látky



Kráľ David, pravoslavná ikona



Kráľ Šalamoun, pravoslavná ikona

ve Starém i Novém zákoně. Pro archeology bylo neuvěřitelné, že se jim podařilo najít fialovou barvu z biblického období vlády krále Davida a jeho syna Šalamouna.

LucaS

foto © Twitter Ticia Verveer; Wikimedia Commons

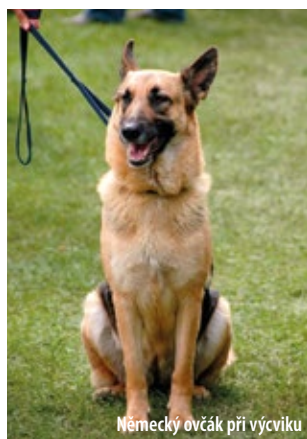
foto © Wikimedia Commons

## Jsmo jedné krve ty i já

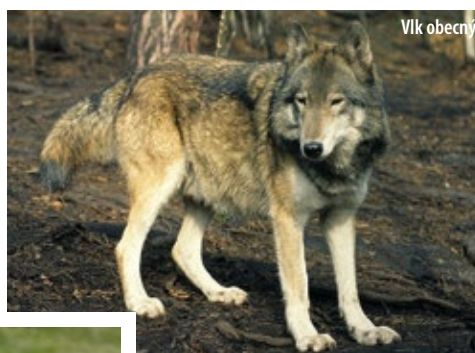
Dnes je prakticky běžné mít nějakého domácího mazlíčka. Ať už jde o kočku, králíka, fretku, hada či psa, jsou pro nás kamarády, a mnohdy těmi nejlepšími. Proč došlo k těmto úzkým vztahům mezi lidmi a zvířaty? Třeba se psy?

Je všeobecně známo, že pes domácí je poddruhem vlka obecného, k čemuž došlo domestikací pravěkými kmeny, pravděpodobně v období poslední doby ledové. Pragmaticky řečeno, pes je naším přítelem nejspíš už 23 000 let. Z posledních výzkumů je patrné, že si tehdy lidé vlky nemuseli ochočit záměrně, ale zřejmě v důsledku chování většiny šelem. Ty se vzhledem k nedostatku potravy začaly stahovat k lidským obydlím, a tak vlci odháněli ostatní predátory a pro svou obživu měli zbytky jídel lidí.

Dále mohla mít na spojení lidí a vlků vliv změna klimatu. Za poslední doby ledové se na Sibiři objevilo mnoho koní či mamutů, což lákalo jak lidi, tak šelmy včetně vlků. Teploty však začaly postupně klesat, což mělo za následek vymizení velkých býložravců. Právě to přivedlo vlky do blízkosti lidských obydlí, kde nacházeli zbytky jídla. Čím déle byl vlk s lidmi a následoval je, tím více se



Německý ovčák při výcviku



Vlk obecný

geneticky odlišoval od původních vlků, což mělo vliv na změnu jeho DNA. Nebyli nuceni lovit, protože jídlo jim obstarali lidé. Vědci se domnívají, že na domestikaci vlků nemuseli mít lidé až takový vliv. Spíše vlky přijali jako ty, co jim pomáhali s odháněním predátorů, a začali si vlků, později psů považovat, účelně je k tomu cvičit a při přesunu je brali s sebou. Tak se stali přáteli.

Lucie Sládková

foto © Wikimedia Commons

## Zažijte Tábor

### Svátky jara

I když budou letošní Velikonoce ochuzeny o některé akce, velikonoční bříza chybět nebude. Žižkovo náměstí zkrášlí od 15. 3. do 22. 4. a nově u ní bude nainstalován slámový velikonoční dvorek.



Stejně tak Galerie 140 nabídne tradiční **velikonoční výstavu** (3. 3.–11. 4.) s názvem **Přišlo jaro do vsi**. Výstava se ponese v duchu jara, starých tradic a zvyků. K vidění budou chodské kroje, kraslice, staré píšťalky a řehtačky. Pokud by galerie nemohla být otevřena návštěvníkům z důvodu vládních nařízení, bude připravena virtuální prohlídka.

V pouličním představení **Velikonoční koledování** (27. 3. od 15 do 18 hodin na Žižkově náměstí) připomene Divadlo Kvelb lidové tradice a zvyklosti inspirované velikonočním časem. Nebudou chybět koledníci a obří velikonoční vůz.

Na 28. 3. je pak od 14 hodin naplánovaná vycházka po trase **křížové cesty** při mariánském poutním místě Klokoty s výkladem o obsahu pašijových událostí a jednotlivých zastavení, kapacita bude omezena dle aktuálních vládních nařízení, proto je nutná rezervace. Aktuální informace i inspiraci na jarní výlety do okolí Tábora najdete na [www.visittabor.eu](http://www.visittabor.eu).

[www.visittabor.eu](http://www.visittabor.eu)



## Muzeum středního Pootaví Strakonice



MUZEUM STŘEDNÍHO POOTAVÍ STRAKONICE

### Výstavy a akce

- 3. 3. – 5. 4. Symboly Velikonoc
- 26. 4. – 30. 5. Výstava prací žáků ZUŠ Strakonice
- 18. 5. Den Otevřených dveří
- 4. 6.–30. 7. Šandová Helena – výtvarná výstava
- 3.–29. 8. Zastavení ve starém čase
- 3. 9. – 31. 10. Pavla Gregorová – výtvarná výstava
- 19. 11. – 26. 12. Vánoční výstava
- 3. – 5. 12. Adventní trhy pod Rumpálem



## Vodní mlýn Hoslovice



Vodní mlýn Hoslovice

### Řemeslné akce na mlýně

- 27. 3. Hody, hody doprovody
- 17. 4. Víťame tě, jaro
- 18. 5. Den otevřených dveří
- 22. 5. Z bylinkového hrnečku
- 19. 6. Na sv. Antonína broušení kosy započíná
- 17. 7. Dětský den
- 14. 8. Dožínky
- 18. 9. Babí léto na mlýně
- 23. 10. Podzim vchází do dveří

„Jedeme online“ kvízy z historie, tvořivá videa, aktuální zprávy z rekonstrukce hradu a další najdete na [www.muzeum-st.cz](http://www.muzeum-st.cz).

Muzeum středního Pootaví Strakonice  
Zámek 1, 386 01 Strakonice  
tel.: +420 380 422 608  
e-mail: [informace@muzeum-st.cz](mailto:informace@muzeum-st.cz)

Vodní mlýn Hoslovice  
Hoslovice 36, 387 19 Čestice  
mobil: +420 731 907 308  
e-mail: [mlyn@muzeum-st.cz](mailto:mlyn@muzeum-st.cz)  
[www.muzeum-st.cz](http://www.muzeum-st.cz)

# Augustinova historická fotohádanka 1. část

Jak viděl naše hrady, zámky a tvrze Augustin Sedláček a zachytil na ilustracích Jindřich Bubeníček před více než 100 lety. Mnohé se změnilo, proto nalezení správné odpovědi je velkou výzvou pro každého z vás. Hodně štěstí!

## 1. Hrad z počátku 15. století...

- a) Budyně nad Ohří
- b) Nevděk
- c) Kunětická hora



## 4. Jeden z největších zámeckých komplexů...

- a) Třeboň
- b) Nelahozeves
- c) Litomyšl



## 2. Tajemný hrad...

- a) Jičín
- b) Svojanov
- c) v Karpatech



## 5. Zřícenina hradu...



- a) Rabí
- b) Vildštejn
- c) Landštejn

## 3. Jeden ze zámků Valdštejnových...



- a) Mnichovo Hradiště
- b) Doksy
- c) Hoříněves

## 6. Vodní zámek...



- a) Švihov
- b) Červená Lhota
- c) Blatník

## 7. Zřícenina...



a) Vranov b) Skály c) Adršpach

## 10. Hrad...



a) Borotín b) Cimburk c) Krašov

## 8. Novogotický zámek...



a) Hrádek u Nechanic b) Klášterec nad Ohří c) Stará Vráž

## 11. Hrad přestavěný na zámek...



a) Nový hrad b) Zlonice c) Roudnice nad Labem

## 9. Lovecký zámek...



a) Mčely b) Králův Dvůr c) Hlavenec

## 12. Na hrad je cesta jako žádná ze sta...



a) Okoř b) Bavorov c) Křivoklát

Buddhistická stúpa  
v Těnovicích

## V Těnovicích se velmi rychle plní přání

Na jižním Plzeňsku najdete místo s nevšední stavbou a krásným výhledem na jižní Brdy. Jestlipak víte, která je úplně první buddhistická stavba v České republice? Pokud odpověď neznáte, vězte, že je to buddhistická stúpa, která stojí nad obcí Těnovice, nedaleko Spáleného Poříčí.



Socha Buddyho pod zlatou věžičkou

Stúpa osvěcení je symbolem klidu a míru. Naplněna je texty, reliéfy buddhů i spoustou dobrých přání. Stojí v blízkosti buddhistického Centra pro meditaci na kopci Těnovická skála (580 m n. m.) a je volně přístupná veřejnosti. Lidé zde mohou meditovat nebo stúpu obcházet po směru hodinových ručiček, což má velmi pozitivní účinek na naši mysl. Stavba je sedm metrů vysoká, celá je vytvořena z žulových bloků, nejstaršího a lokálního kamene ve střední Evropě. Její tvar připomíná sedícího Buddhu. Pod zlatou věžičkou je umístěna i jeho socha, která shlíží do údolí a na protější kopce. Vnitřek stúpy přístupný není. Existuje osm druhů stúp, připomínají události ze života Buddhy. V přilehlém buddhistickém centru se konají kurzy a meditace, zájemců sem v létě přichází až 2 500.

Nechte na sebe působit energii neobyčejného místa a myslte při tom na nějaké přání. Možná budete překvapeni, jak rychle se vyplní!

Nadě Landíková

## Na návštěvu do Zbiroha

Město Zbiroh leží v půvabné krajině mezi Plzní a Prahou. První zmínky o Zbirohu sahají až do počátku 13. století. Dominantou města a vlastně celého kraje je bezesporu zbirožský zámek, původně raně gotický hrad, později přestavěný na novorenesanční zámek.



Zbirožský zámek

Je nazýván též „hrad tří císařů“ – Karla IV., Zikmunda a Rudolfa II. Zámek je celoročně otevřen. Je zde zpřístupněna nejhlubší ručně kopaná studna v Evropě, která je opředena mnoha zajímavostmi, dále jedna z nejstarších kaplí v Čechách a už z dálky viditelná samostatně stojící věž.

Uprostřed náměstí, na místě bývalého rodného domu zbirožského rodáka J. V. Sládka, lze navštívit **Muzeum J. V. Sládka** a **Městské muzeum Zbiroh**. Muzea mapují život slavného básníka a přibližují regionální historii. Ve městě se dále

nachází **Expozice požární ochrany**, která nabízí návštěvníkům náhled do historie vzniku a vývoje dobrovolné a profesionální požární ochrany. Jde o největší muzeum profesionálních hasičů v ČR. Pro veřejnost je otevřené od května do konce září.



Muzeum J. V. Sládka

Vstupné je zdarma. Region Zbirožsko nabízí velmi vhodné podmínky pro **turistiku** a **cykloturistiku**. Za návštěvu stojí Čertova skála, Světovina či Sládkova lesní studánka.

[www.zbiroh.cz](http://www.zbiroh.cz)

## Vyhlášení NP Šumava (30 let)

Národní park je chráněné území o rozloze nad 1 000 ha s ekosystémy zásadně nezměněnými lidskou rukou. Ochrana přírody tu je nadřazena ostatním lidským činnostem.



Cesta na Luzný

Národní park Šumava byl vyhlášen 20. března 1991 nařízením vlády ČR č. 163/1991 Sb. Chráněná krajinná oblast Šumava byla zřízena již 27. 12. 1963 výnosem Ministerstva školství a kultury č. 53855/63 (novelizováno 17. 3. 1975 výnosem Ministerstva kultury ČSR č. 5954). Šumava a Bavorský les jsou nejrozsáhlejší území lesů střední Evropy. Nejvyšším bodem je Plechý (1 378 m n. m.) a naopak nejnižším řeka Otava u Rejštejna (570 m n. m.). Nejvýznamnějšími předměty ochrany

jsou mokřady, zejména pak rašeliniště. Nejpřísnější režim ochrany je stanoven pro první zónu, kam jsou zařazena nejzávažnější území jako lesy, rašeliniště a jezera. Návštěvník by měl vědět, že s ohledem na cennost a zranitelnost ekosystémů v první zóně je jeho pohyb omezen **VÝHRADNĚ** na vyznačené turistické trasy. Více o Šumavě vám napoví návštěvnícká centra Kvilda, Svinná Lada, Stožec, Kašperské Hory, Alžbětín, Idina Pila a NC Srní a NC Kvilda.

Antonín Fridrich

## Poznejte Litoměřice online i offline



### Geofun

Zábavným průvodcem bude samotný Karel Hynek Mácha, který vás i vaše děti provede jedním z nejkrásnějších měst v ČR

### DarumaGo

Užijte si komentář virtuálního průvodce na každém zajímavém místě

**Jste offline nebo nemáte chytrý telefon? Vydejte se do města po tematických trasách!**

Letáčky s mapou dostanete v informačním centru

[www.litomerice.cz](http://www.litomerice.cz)



Evangelický kostel s farou v Kraslicích



## Památka zapsaná státem

Ministerstvo kultury ČR zapsalo nově na Ústřední seznam kulturních památek evangelický kostel s farou v Kraslicích. Realizace kostela je dílem významného německého architekta první poloviny 20. století Otto Bartninga.

Stavba s minimem dekorativních prvků stojí na okraji Kraslic a patří k dominantám města. Architekt v ní moderně propojil vlastní kostel, tvořený podélnou lodí s předsíní, 25 m vysokou hranolovou zvonici a farou v jeden objekt. Práce započaly 9. 7. 1911 a již 7. 7. 1912 byl kostel vysvěcen. Na realizaci přispěla německá města a švýcarské i německé evangelické spolky.

-felix-

foto © Wikimedia Commons, autor Lubor Ferenc

## Ohřecká Osmička podruhé!



Dolní Poohří

Sportovně-turistický seriál Ohřecká Osmička, který zažil vloni svou premiéru, nabídne i letos osm tras zajímavými místy Dolního Poohří. Do druhého ročníku vstupuje Osmička s řadou novinek, a především se poběží a půjde na zcela nových místech. Celý seriál odstartuje v dubnu v Klášterci nad Ohří. Už dnes je možné se na všechny etapy přihlásit na webu agentury Dolní Poohří.



Osmička po startu



Před vyhlášením výsledků

Osm zajímavých míst Dolního Poohří budou opět moci poznat běžci a turisté při etapách Ohřecké Osmičky. Termíny už jsou stanovené, první start proběhne 25. dubna v Klášterci nad Ohří. Připravené budou zcela nové trasy, až na trasu v Panenském Týnci – ta jediná bude stejná jako loni. Trasy sportovce a turisty zavedou na další málo objevená místa – vrchy Rubín a Úhošť, na tvrz Divice, okolo zámků Jimlín a Stekník, ke

kryské rozhledně, do Rašovic a k Panenskému Týnci.

**#pořádpovrstevníci** je novým mottem letošního ročníku.

Na start loňského prvního ročníku se postavilo téměř 300 účastníků. Od letoška mohou všichni sledovat i Instagram. Seriál má nové logo a jednotlivé etapy mají svůj název, který účastníkům napoví, co je asi čeká. Významnou změnou je zavedení



Vítězové a maskoti Osmičky

startovního a partnerství s Nadačním fondem Volně dýchej. Při běhu i chůzi je velmi důležité správně dýchat, užívat si čerstvého vzduchu. Ne každý má ale takové štěstí. Proto veškerý výtěžek ze startovního půjde tomuto nadačnímu fondu.

Běžci a chodci opět dostanou slepou mapu Dolního Poohří a po každé absolvované etapě si do ní budou moci nalepit ústřížek. Odměny čekají na ty, kteří vyplní celou mapu, i na nejrychlejší běžce. Aby však účastníkům etap zůstalo něco na památku, připraveny jsou i dřevěné pamětní mince. Pro každou etapu bude jiná a k ní navíc dostanou účastníci originální měšec na jejich sbírání.

Zlákali jsme vás k objevování Poohří? Pak neváhejte a přihlaste se! Těšíme se na vás na startu.

[www.facebook.com/DolniPoohri](http://www.facebook.com/DolniPoohri)  
[www.dolnipoohri.cz](http://www.dolnipoohri.cz)

## Kamenná Baba u Slavětína

Silueta kamene opravdu vzdáleně připomíná zahalenou ženskou postavu. Ve skutečnosti jde o menhir, kamenný blok svise osazený v zemi. Pro menhiry je typické žádné nebo minimální lidské opracování a jen občas mají podobu nebo náznaky lidských postav.



Menhir Baba u Slavětína na Lounsku

Jednotlivě nebo ve skupinách byly osazovány v krajině od neolitu do druhé poloviny 1. tisíciletí př. n. l. Jsou na místech opředených legendami a mýty a dle příznivců esoteriky vyzařují zvláštní energii. Jeden z takových menhirů najdete u polní cesty u Slavětína na Lounsku. Původ kamene není nijak tajemný, protože pochází z nedalekého lomu a jedná se o načervenalý pískovec železitý s vyšším obsahem křemíku. Vyčnívající viditelná část je přibližně 170 cm vysoká a odhad hmotnosti se pohybuje někde kolem dvou tun. Zhruba stejně velká část je skryta v zemi. Menhiry jsou typické pro keltskou kulturu, a proto není divu, že soužití s křesťanstvím nebylo v průběhu staletí jednoduché. V 17. století byl pohanský symbol osazen křížem, který byl trnem oku v polovině minulého století jinému jedinému možnému a oficiálnímu náhledu na svět. V roce 2012 místní přišli s řešením, jak zajímavé místo pojmout. Menhir ponechali ve své původní podobě, kříž osadili do nedalekého kamenného podstavce a vše doplnili fortelnou dřevěnou lavičkou a dvěma lípami. Vzniklo hezké místo pro odpočinek a pohled na České středohoří.

-babok-



## Menhiry a Pravda

Máme pro vás aktuální tip na zajímavý turistický výlet. Je určen hledačům tajemna a objevitelům historie. Pozvánka vás zavede k romantické zřícenině i megalitickým stavbám. Oba cíle se nachází na pomezí Dolního Poohří a Přírodního parku Džbán.



Nádvoří hradu Pravda v r. 1847, veduta F. A. Heber

Mezi obcemi Pnětluky a Domoušice objevíte na opukovém ostrohu pozůstatky hradu Pravda, který vznikl pravděpodobně ve 14. nebo 15. století. První písemná zmínka o hradu pochází až z roku 1523, ale již v roce 1593 je hrad uváděn jako pustý. V druhé polovině 19. století byla zřícenina jedním z poutních míst českého národního obrození.

Druhým cílem výletu, který vám chceme doporučit, jsou Kounovské kamenné řady. Narazíte na ně při výstupu na náhorní plošinu Rovina nad Kounovem (525 m n. m.), po naučné stezce, která

míjí i hrad Pravdu. Můžete se k nim vydat i z Mužejovic, kde naučná stezka začíná u železniční stanice. Jedná se o unikátní seskupení více než 2 tisíc kamenů, které jsou uspořádány ve 14 rovnoběžných řadách v délkách od 50 do 350 metrů. Výška křemencových menhirů je 50–60 cm, některé jsou i větší, např. kámen Gibbon. Zda za jejich severojižní orientací stojí jen potřeba dávných civilizací, zůstane nejspíš tajemstvím.

-felix-



Kamenné řady poblíž Kounova

## Generálské kameny

**U obce Droužkovice na Chomutovsku najdeme téměř neznámé tajemné menhiry. Podle pověsti označovaly hroby tří generálů, a proto „Generálské kameny“. Na místě dnes najdeme ale jen dva kamenné bloky.**



Při rekultivačních pracích na tzv. „Pražském poli“ v roce 1996 došlo k odvozu původních kamenů a již se je nepodařilo nalézt. Byly tedy vyrobeny repliky a na pole osazený v roce 2008. Původní kameny byly vysoké 90 a 100 cm a hmotnost každého činila 300 kg. Nebyly zjevně místního původu, traduje se, že pocházely ze Žatecka. V okruhu 350–1000 metrů kolem menhirů bylo doloženo spektrum pravěkých pohřebišť a sídlišť téměř všech kultur od pravěku až do raného středověku, počínaje neolitem a konče 11. stoletím n. l. Samotné kameny tedy nestály přímo na sídlišti či pohřebišti. Obecně se menhiry



využívaly zřejmě k náboženským či kultovním účelům, mohly sloužit i jako hrobka či jednoduchá astronomická observatoř. Již od středověku vzbuzovaly zájem učenců i prostých lidí po celém světě. Vyskytují se hlavně v Británii, Francii, Španělsku a Portugalsku, na severu Evropy v Dánsku, Německu a jižní Skandinávii. V Čechách jich můžeme napočítat několik desítek, jeden z největších se nachází u obce Klobuky. Droužkovické menhiry najdeme na konci obce, za místním koupalištěm, přímo vedle polní cesty směrem na Chomutov.

-aba-



# Památník Terezín online

Letošní sezona nabízí možnost podívat se na místo někdejšího nacistického koncentračního tábora v rámci virtuální prohlídky. V nabídce nechybí také edukativní programy pro školy.



Virtuální prohlídky lze absolvovat samostatně – přístup ke 3D modelům všech objektů Památníku Terezín je k dispozici zdarma ZDE, nebo s průvodcem, tato varianta bude pro individuální návštěvníky zpoplatněna.

Památník Terezín, jako organizace, jejímž posláním je uchovávat památku rasové a politické perzekuce v letech nacistické okupace, nabízí virtuální prohlídky s průvodcem také pro školy, včetně online výukových programů Vzdělávacího oddělení Památníku Terezín, všechny tyto programy jsou aktuálně zdarma.



## Virtuální prohlídky s průvodcem pro individuální návštěvníky i školní skupiny

**Virtuální prohlídka Malé pevnosti a bývalého ghetta** – návštěvníci nebo skupiny návštěvníků prochází s průvodcem 3D skeny všech objektů Památníku Terezín. Prohlídka je doplněna o množství dobových obrazových materiálů.

### Kontakt pro objednání prohlídek

Kamila Rychová, tel.: 416724535, e-mail: manager@pamatnik-terezin.cz

## Výukové online programy Vzdělávacího oddělení Památníku Terezín pro školy

**Prezentace historie Terezína v době druhé světové války** s důrazem na problematiku terezínského ghetta.

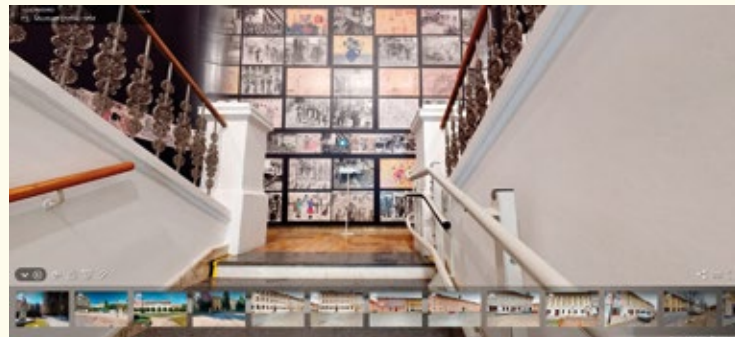
**délka:** 45–90 min.

**Workshop Efekt přihlížečícího**, který se zaměřuje na roli tzv. přihlížečících, a to nejen v průběhu holokaustu. Žáci pracují s textovým a obrazovým materiálem i s filmovým záznamem výpovědi pamětníků, kteří hovoří o svých prožitcích během transportu do terezínského ghetta ve vztahu k přihlížečícím, diskutují o situacích, kdy se jedinec stává přihlížečícím, a o nebezpečí tohoto postoje pro ně samotné.

**pro:** 13–15 let | **délka:** 90 min.

**Workshop Nacistická propaganda** je zaměřený na propagandistickou funkci terezínského ghetta v souvislosti s návštěvou delegace Mezinárodního výboru Červeného kříže v červnu 1944 v Terezíně a na vybraná témata a cíle, na které se zaměřovala nacistická propaganda v Protektorátu Čechy a Morava. Účastníci workshopu pod vedením lektora pracují s dobovými obrazovými materiály a texty, výpovědmi pamětníků a filmovým materiálem.

**pro:** 14–18 let | **délka:** 90 min.



**Workshop Lásky v ghettu Terezín** přibližuje jednu z rovin života mladých lidí v tomto nacistickém táboře. Žáci pod vedením lektora pracují s videosvědectvími pamětníků i dobovými prameny.

**pro:** 15–18 let | **délka:** 45 min.

**Virtuální prohlídka bývalého ghetta** – žáci pod vedením lektora procházejí 3D naskenované expozice Památníku Terezín a také exteriéry bývalého terezínského ghetta. Prohlídka je doplněna množstvím didaktických materiálů.

**délka:** 45–90 min.



**Virtuální prohlídka Malé pevnosti** – prostřednictvím 3D skenů jsou žákům prezentovány interiéry i exteriéry bývalé věznice gestapa, jako hromadné cely, samotky, kanceláře, vězeňské dvory i jiná prostranství. Prohlídka je doplněna množstvím dobových fotografií a dokumentů.

**délka:** 45–90 min.

### Kontakt pro online programy pro školy

Mgr. Helena Palová, tel.: 416 724 578,

e-mail: palova@pamatnik-terezin.cz

Bc. Jana Sumičová, tel.: 416 724 582,

e-mail: sumicova@pamatnik-terezin.cz

[www.facebook.com/TerezinMemorial](https://www.facebook.com/TerezinMemorial)  
[www.pamatnik-terezin.cz](http://www.pamatnik-terezin.cz)

**PAMÁTNÍK TEREZÍN**  
  
národní kulturní památka

## Dřevěná radost pro děti

Ve své dílně v Bozkově na Semilsku vyrábí originální dřevěné hračky Jan Hoffman. Bývalý učitel se řezbařině intenzivně věnuje od roku 1998, kdy vyměnil školní tabule a křídly za dláta a pilníky.



Rezbař Jan Hoffman ve své dílně

Pro děti dnes vyrábí dřevěné lodičky, pušky, pistole a zvířátka. „Vymyslím i sám vyrábím pro děti i pro dospělé dřevěné hračky a tkalcovské rámy, a také laminátové luky a šípy. Všechny věcičky oplývají bezesporu didaktickými prvky, jsemť bývalý učitel. Mé výrobky jsou certifikovány jako Regionální produkt Českého ráje, srdcem se vejdu i do Podkrkonoší,“ říká o své práci řezbař Jan Hoffman. Snad se brzy s výrobky pana Hoffmanna zase potkáme na trzích a jarmarcích!

Nada Landíková

foto © Krajský úřad Libereckého kraje

## Vízmburk obnoven

Zřícenina hradu Vízmburku se nachází v Havlovicích na Trutnovsku. Založen byl v 2. polovině 13. století.



Zřícenina gotického hradu Vízmburk

V roce 1447 zbořili hrad Slezané. V letech 1972 až 1984 byl hradní komplex podroben archeologickému výzkumu. O záchranu nálezů se v současnosti stará Sdružení pro Vízmburk, které se pustilo do přípravy nových expozic. V jedné z místností budou hodovat figuríny úplně stejně jako ve středověku. Návštěvníci si prohlédnou také historické sklo, keramiku a velmi zajímavá křesílka. Nová expozice se na gotickém hradě, kterému se přezdívá České Pompeje, začne připravovat na začátku dubna.

-namo-

foto © Wikimedia Commons

## Výlet do mauzolea nebo továrny na hračky

Jedním z nejkrásnějších horských středisek v severních Čechách jsou Albrechtice v Jizerských horách. Míří sem vyznavači aktivního sportu i ti, jež dávají přednost relaxaci a odpočinku.



Okolí Albrechtic

Hned za kostelem sv. Františka se vypíná mohutné mauzoleum s kopulí, které bylo postaveno synem neobyčejně podnikavého Johanna Schowanka, zakladatele firmy na výrobu dřevěných perel a hraček. Později byla firma přejmenována na závod TOFA, nyní je znám coby firma Detoa.

V kostele sv. Františka z Pauly můžete obdivovat dřevorezby sv. Václava a sv. Víta z konce 18. století nebo rokokovou kazatelnu, či křtitelnicu, které jsou důkazem rozmachu zdejšího řezbářského řemesla. Sklářskou tradici zde reprezentuje krásný



Kopule mauzolea

lustr. Kostelní zvon pochází ze 17. století a byl sem přenesen z Mladé Boleslavi. Oblíbeným místem mnoha turistů jsou Mariánskohorské boudy, oblast na Mariánskohorském hřebeni, kde dříve byla osada pastevců, založená v roce 1705. Dnes jsou tu čtyři horské chalupy a nově postavená služebna Správy CHKO Jizerské hory. Blízkým turistickým cílem je i Tanvaldský Špičák (803 m n. m.) s rozhlednou postavenou v roce 1909 a turistickou chatou z roku 1910.

-felix-

foto © KU Libereckého kraje



Vodní nádrž Harcov

## Pěšky k liberecké přehradě Harcov

Výtečným cílem pro pěší výlet je v těchto dnech okolí liberecké přehrady. Když panuje mrazivé období a led na její hladině je dostatečně silný, nezaškodí přibalit si s sebou také brusle. V teplejším počasí se hodí brýle proti sluníčku.

Vyrazit můžete od zoologické zahrady, odkud vede trasa Alšovou ulicí směrem ke Strossově vile, skvělé ukázce meziválečné architektury. Od ní je to už jen kousek k vodní nádrži Harcov, první přehradě se zděnou hrází v Evropě. Cestu lemují honosné vily s krásně zdobenými fasádami.

Vodu z liberecké přehrady využíval pro svůj provoz podnik Johann Liebig & Co., pozdější Textilana. Na nedaleké vile Theodora Liebiga mladšího je umístěna pamětní deska připomínající slavnou automobilovou historii města.

V parku naproti stojí Památník obětem komunismu, který zaujme obřím zrcadlem. Nápis „Sám v sobě hledej, zda svobodu bráníš, ctíš nebo omezuješ“ vybízí každého, kdo se podívá do tohoto zrcadla, k zamyšlení. Pokračovat můžete k parku Clam-Gallasů a vidět liberecký zámek i secesní hotel Zlatý lev z roku 1906.

Tipem na zpestření procházky je najít bustu muže, po kterém je park pojmenován. Na konci cesty pak lze využít služeb vyhlášených kaváren nebo jejich výdejních okének, budou-li otevřena.

M. Foltýn

foto © Město Liberec, autor Libor Sváček

## Krvavý déšť v Jičíně (435 let)

Biblický jev krvavého deště najdeme již v Homérově Illiadě. Odtud vytéká do stránek kronik a legend lidské historie. Vždy jako boží znamení, předzvěst hrůzných událostí.

Kronika Adama z Veleslavína: „V úterý po neděli Květné, dne 29. března měsíce roku 1586 přišlo v Jičíně i v městečku Skřinci (dnes Křinec), krvavý déšť, červenému vínu tarantovému (Veltlínské) podobný, který v kádích pod žlaby stojících nejlépe byl viděn, když v těch kádích mezi vodou krev ta dešťová se nacházela v kusech jako červené maso dohromady svalené. V druhou neděli po Veliké noci opět podobný déšť přišel, potom brzy okolo téhož města Jičina na mnoha místech mnoho lidí zemřelo a po třech letech toto město z gruntu vyhořelo.“ Pravda, dokladem toho je požárem zničená jičínská Valdická brána (1589).

Dobře víme, že z nebe už padala nebeská mana, kusy ledu, ryby, žáby, saharský písek, pyl olejky nebo trakaře. Každý jev měl reálné vysvětlení, ale krvavý déšť? Do 17. století šlo o fenomén lidí desíci stovkami případů. Paniku hasil už astronom Nicolas-Claude Fabri de Peiresc mylnou teorií



Vzdušné řasy Trentepohlia v krkonošské Čertově strouze pokrývají „Fialkové kameny“ směsí karotenoidů

o jeho původu v motýlčích. Ani dnešní vědci se neshodnou. Jedni hovoří o červeném sopečném prachu, jiní o sporách řas či mimozemských částicích na Zemi dopravených kometou, důkazu panspermie (vzniku života na Zemi). Většinou však převládá názor, že jde o buňky spor hub řasy Trentepohlia, záhadně obsažené v dešťových mracích.

Luděk Sládek

## Krkonoše trochu jinak

Hledáte inspiraci na nevšední výlet po Krkonoších? Nechte si poradit partou nadšenců. Ti se postarají, aby vám v horách bylo hezky a nemusíte jít s davem.

„Neznámé Krkonoše“ je projekt destinační společnosti Krkonoše (Krkonoše – svazek měst a obcí). Jeho tváří se stala Hana Jampilková. Z několika tipů, které Hana na webu popisuje, jsme pro vás vybrali dva výlety.



### Výšlap na Liščí horu

Středně náročná trasa vede z Pece pod Sněžkou přes rozhlednu Hnědý vrch, Lesní a Lyžařskou boudy k vyhlídkovému místu na Liščí hoře. Zde je nutností pokočit se výhledem na Sněžku. Po občerstvení v Chalupě na Rozcestí se buď vrátíte do Pece, nebo vyrazíte ještě přes Klínovku, Friesovy boudy a Zadní Rennerovky.

### Výšlap na rozhlednu Elišku a do Rýchorského pralesa

Pohodový výlet vás zavede na rozhlednu Eliška, ze které jsou vidět Orlické hory, Jestřebí nebo Krkonošské podhůří. Vydáte-li se rovně po červené značce, půjdete přes Rýchorský prales. Mnoha lidem se vryjí do paměti stromy se zakroucenými kmeny a větvemi porostlými mechem.



**Rada na závěr:** Nepodceňujte počasí, nepřeceňujte své síly a cestu vždycky dobře naplánujte, ať si výlet pořádně užijete!

Nadia Landíková

## Císař bez trůnu

Následník brazilského trůnu princ Petr (Pedro) de Alcântara Orleánsko-Braganzský, princ z Grão-Pará (1875–1940), se stal součástí českých dějin. Opravdu, v roce 1908 se oženil s hraběnkou Alžbětou Dobřenskou z Dobřenic, a tím se vzdal práva na brazilskou korunu.



Alžběta a Petr s dětmi Pedro Gastao a Isabele, 1913

Syn korunní princezny Isabely Brasilské, dcery posledního brazilského císaře Petra II., a francouzského prince z linie Bourbon-Orléans Ludvíka Filipa byl vychováván jako budoucí císař. Společně s rodiči a dvěma bratry odešel po vojenské revoluci (1889) do exilu v Portugalsku a poté do Francie. Potomek rakouského císaře Františka I. začal vojenskou kariéru na akademii ve vídeňském Novém Městě. Díky „rakouským“ genům se Petr rychle spřátelil s elitou podunajské aristokracie, mezi jinými s bratry hrabaty Dobřenskými z Dobřenic. Ti ho několikrát hostili na rodinném sídle v Chotěboři, kde se také seznámil s jejich sestrou Alžbětou. Vzdělaná, kultivovaná a uměnímilovná hraběnka upoutala Petrovu pozornost, která vyústila v silný cit, a oba si slíbili, že spolu stráví zbytek života. Na svatbu museli čekat dlouhých osm let z důvodu nesouhlasu královských rodičů. V tehdejší době nebylo představitelné, že by si urozený člen královské rodiny vzal sice šlechtičku, ale bez královské krve. Sňatek se nakonec konal roku 1908 ve Versailles, a princ se tím vzdal nároku na dědičný trůn. Brazilským následníkem trůnu se stal Petrův bratr Ludvík. Z manželství vzešlo pět dětí a roku 1922 se celá rodina mohla vrátit do Brazílie. Princ Petr zemřel 29. ledna 1940 a je pohřben společně se svou ženou v katedrále v Petrópolisu v brazilském státě Rio de Janeiro.

-alba-



Kateřina Winterová  
**Herbář ze zahrady přímo na talíř**

„Moje první kniha, kterou jsem celou vypěstovala na své zahradě!“ hlásá Kateřina Winterová ke kuchařské novince, která obsahuje další stovku úžasných receptů i návodů a tentokrát také popis více než 80 odrůd zeleniny s doporučeními pro jejich pěstování a rovněž ovocné ochutnávky.

Kniha Herbář ze zahrady se stala základem pro osmou sérii pořadu Herbář a přináší čtenářům unikátní přehled zahradních odrůd zeleniny prověřených generacemi pěstitelů i kuchařů. Ředkvičky, salát, cukety, dýně, rajčata, okurky, papriky, mrkev a mnoho dalšího včetně několika běžně dostupných druhů ovoce... se naučíte nejen využívat v kuchyni k přípravě lahodných pokrmů, ale také sami vypěstovat. A požitek z jídla připraveného z vlastnoručně zasazených surovin bude pak ještě větší! Jak říká Katka – tuhle lahodu obohacenou o uspokojení z vlastních výpěstků nepodávají ani v těch nejdražších restauracích!

**? Jak se jmenuje moderní kuchařka Kateřiny Winterové vydaná v roce 2018?**

- a) Jíst a pít
- b) Jíst a žít
- c) Jíst a snít

**Své odpovědi nám posílejte do 15. března z [www.kampocesku.cz/souteze](http://www.kampocesku.cz/souteze) nebo poštou na adresu redakce. Tři autoři správných odpovědí obdrží od Edice ČT knižní dárek.**



Knihy z Edice ČT zakoupíte v běžné obchodní síti nebo v internetovém knihkupectví České televize [www.ceskatelevize.cz/eshop](http://www.ceskatelevize.cz/eshop). Novinky můžete sledovat i na [www.facebook.com/ediceCT](http://www.facebook.com/ediceCT).

P. E. Caquet  
**Zvon zrady**

Československo a mnichovská dohoda 1938. V roce 2018 uplynulo 80 let od chvíle, kdy se Československo podvolilo tlaku Velké Británie a Francie, aby postoupilo pohraniční území nacistickému Německu. Události, které vešly do dějin jako „mnichovská dohoda“, se staly předzvěstí budoucího celosvětového konfliktu. To si ostatně uvědomovali jak českoslovenští, tak i někteří britští a francouzští politikové tehdejší doby. Autor čerpá z mnoha dosud nevyužitých zdrojů, včetně dobového československého tisku, vzpomínek pamětníků, soukromých deníků, vojenských plánů, vládních záznamů i reportáží médií.

**cena: 348 Kč**  
**[www.jota.cz](http://www.jota.cz)**

Tomáš Makaj, fotograf Jaroslav Vogeltanz  
**Tajemství řeky Klabavy**

Knihu o historických zajímavostech, přírodních a stavebních památkách podél toku řeky Klabavy sepsal brdský historik Tomáš Makaj. Řeka Klabava pramení v Brdech a autor ji sleduje od jejího pramene v Brdech až po soutok s Beroukou. Publikace volně navazuje na úspěšnou knihu Tajemství řeky Střely.

**cena: 449 Kč**  
**[www.starymost.cz](http://www.starymost.cz)**

Eva Csölleová, Vítek Formánek  
**Továrna na „falešné“ sny**

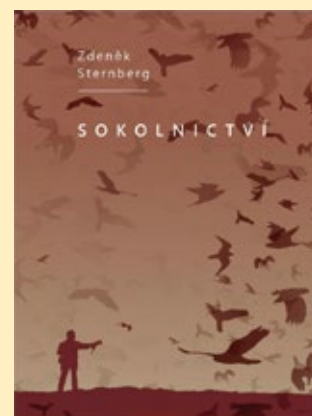
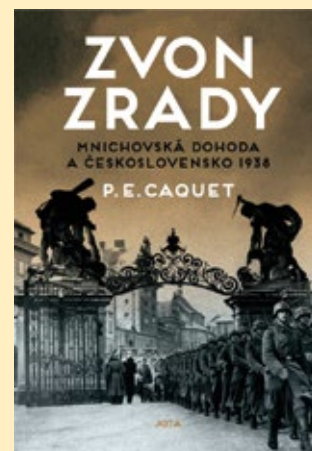
Tato kniha je pro opravdové filmové fanoušky, které zajímá práce spojená s napsáním scénáře, natočením a výrobou filmu i jeho financováním a v neposlední řadě s náročnou prací herců. Jména tvůrců v knize ne vždy zdobí první stránky časopisů a novin, přestože ze sebe vydávají všechno. Odkrývají pravdu o dnešním často bezohledném filmovém byznysu, demytizují představy o pohádkovém životě v hollywoodské „továrně na sny“ a upřímně odhalují svou trnitou cestu k filmování. Tato kniha je plná zajímavých příběhů, které protagonisti sami napsali nebo řekli autorům této knihy při osobních setkáních. Kniha obsahuje velké množství autogramů a fotografií.

**cena: 269 Kč**  
**[www.petrklic.cz](http://www.petrklic.cz)**

Zdeněk Sternberg  
**Sokolnictví**

Reedice jedinečné knihy Zdeňka Sternberga Sokolnictví. Je nejen dokonalou učebnicí, ale také kronikou doby. Poprvé vyšla před více než 50 lety a byla první publikací v naší literatuře, která se věnovala jednomu z nejstarších způsobů lovu. Zdeněk Sternberg v ní na základě vlastních zkušeností podrobně popsal zákonitosti lovu zvěře pomocí cvičených dravců. Věnuje se v ní historii sokolnictví, popisuje dravce vhodné k lovu, předkládá podrobný rozbor obecných zásad sokolnického výcviku. Publikace nyní vyšla znovu v doplněné verzi. V rozšířeném vydání knihy je velké množství barevných fotografií a autorských kreseb Petra Indí Straky.

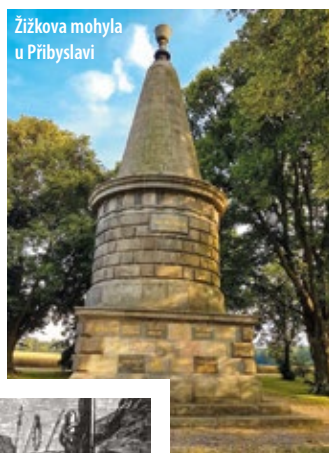
**cena: 500 Kč**  
**[www.tourist.posazavi.com](http://www.tourist.posazavi.com)**



## Jak zemřel slepý vojevůdce?

V Příbyslavi 11. října 1424 skonal strážce národa, klíčník u nebeské brány i krvelačná šelma v jedné osobě. Slavný a rozporuplný vojevůdce Jan Žižka nepadl v boji, ale zemřel na polním lůžku... Ale jak?

Postava husitského vojevůdce je opředena mnoha mýty a vzbuzuje pozornost stovky let od své smrti. Dle odborníků odešel ve věku zhruba 64 let a byl zcela slepý. Prameny o příčině jeho smrti uvádějí pouze to, že se „roznemohl od hlízy“. Záhadné onemocnění bylo dříve přikládáno dýmějovému moru, dnes se tato varianta jeví jako nereálná. Mor byl tehdy



Žižkova mohyla u Příbyslavi

velmi nakažlivou nemocí, často se o něm v pramenech píše, ale nenašli se žádné informace o obvyklých opatřeních při pohřbu Žižky. Rakovinový nádor už vyloučit úplně nelze, ale těžko si představit vojevůdce v sedle v posledním stadiu nemoci, navíc při vědomé „zajížďce“ k Příbyslavi. Pravděpodobné vysvětlení se skrývá pod pojmem furunkl. Jedná se o hnisavé onemocnění kůže nebo žlázek, které se při nevalné hygieně na válečných výpravách a zhoršené obranyschopnosti organismu snadno rozvinulo do většího rozsahu. Následovala sepe nebo otrava, a protože nebyly k dispozici antibiotika, Žižka zemřel. Ale ani po smrti není záhad málo. Dle letopisů byl Žižka pohřben v Hradci Králové, ale rovněž je popsán převoz jeho ostatků do Čáslavi, kde byly v roce 1910 při rekonstrukci chrámu objeveny. Ale jestli to jsou s jistotou jeho ostatky, bůh sud'...

-babok-



Smrt Jana Žižky, Josef Mánes

foto © Wikimedia Commons, ichtoborcz

## Areál historické železárny, Milovy

Je libo se trochu projít probouzející se přírodou a zároveň poznat trochu z technické historie? Zkuste třeba areál historických železáren v Milovech na Vysočině.



Areál historických železáren v Milovech

Přestože z původních technických objektů toho vlastně moc nezůstalo, je areál zajímavým dokladem bývalé průmyslové činnosti v místech, která dnes „sálají“ čistou přírodou. V době své největší slávy v 18. století byla středobodem a srdcem železáren vysoká pec s hamrem a drátovnou. Pec byla postavena zhruba kolem roku 1741 a do konce století vznikl vrchnostenský



dvůr s hospodářskými budovami a branami, jimiž dříve procházela veřejná komunikace. Dnes si návštěvník může zvenku prohlédnout už jen patrovou správní budovu, hospodu a chlévy, stodolu, špýchar, haltýř, dráthamr a sklep. Správní budova byla později využívána jako fořtovna. K budově přiléhá půlkruhově zaklenutá brána se zaobleným štítem. Bývalá hospoda je podélnou přízemní stavbou s klenutými chlévy. Špýchar, dříve používaný na sušení obilí, je samostatně stojící dvoupatrová stavba obdélného půdorysu. Haltýř je drobným, částečně zděným objektem podélného půdorysu. Dráthamr je samostatně stojící budovou taktéž obdélného půdorysu. Z vnitřní dispozice se do dnešní doby nedochovaly prakticky žádné pozůstatky. V okolí areálu vede nedaleko zelená turistická trasa a podél cyklostezka č. 4340.

-liban-  
foto © Wikimedia Commons

## CHKO Železné hory (30 let)

Chráněná krajinná oblast Železné hory byla vyhlášena 27. března 1991. Rozprostírá se v severní části Českomoravské vrchoviny na území o rozloze 284 km<sup>2</sup>. Zahrnuje 1 národní přírodní rezervaci, 12 přírodních rezervací a 11 přírodních památek.

Nejvyššími vrcholy jsou Vestec s 668 m n. m. a Spálava s 663 metry. Území CHKO vykazuje složitou geomorfologickou skladbu i bohatost fauny a flóry. Najdete tu také 14 památných stromů a 1 200 druhů vyšších rostlin, z nichž je přibližně 1 000 druhů domácích. Můžete narazit na 75 druhů měkkýšů a více než 1 260 druhů zástupců motýlí fauny. Vyskytuje se zde 24 druhů ryb, 12 druhů obojživelníků, 7 druhů plazů, 141 druhů ptáků a 46 druhů savců.



Národní přírodní rezervace Lichnice – Kaňkovy hory

K poznání krajiny můžete využít naučné stezky MAGMA v délce 56 km z Hlinska do Chrudimi, stezku Ke kočičímu hrádku ve Slatiňanech, Lesní naučnou stezku kolem Třemošnice, stezku Údolím Doubravy, vlastivědnou stezku Krajem Chrudimky od jejího pramene u Filipova do Chrudimi a také vlastivědnou stezku Krajem Železných hor ze Seče do Ronova nad Doubravou. Neváhejte proto zavítat za poznáním do míst ztvárněných slavnými českými krajináři, kterými byli A. Chittussi, A. Slaviček a J. Průcha.

-felix-



Přírodní rezervace Strádovské Peklo

foto © Wikimedia Commons, autor Mirek.219, Petr1888

## Most k letohrádku

Mosty vždy sloužily k rozvoji obchodu a jsou místy setkávání. Pro svou náročnost bývaly oříškem technických řešení a mnohé z nich jsou dnes vyhledávanými turistickými cíli.



Letohrádek Portz Insel

Jedním z nich je i most obnovený v letech 2019 až 2020, který umožňuje přístup k letohrádku Portz – Mikulov v areálu Tichého ostrova u Nového rybníka. Ještě nedávno téměř zapomenutou a zarostlou stavbu se podařilo obnovit městu Mikulov ve spolupráci s partnerskými obcemi Sedlec a rakouským Drasenhofenem. Barokní most ze 17. století je tvořen patnácti cihlovými oblouky



Obnovený barokní most

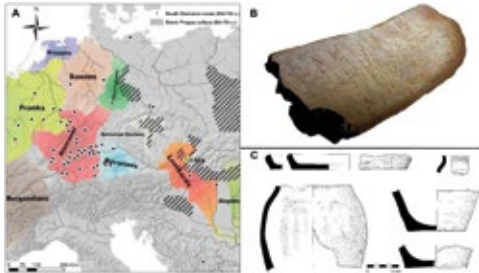
a je hodnotnou součástí zmiňovaného letohrádku Portz Insel, zbudovaného Ditrichštejnem roku 1629. K zajímavostem tohoto místa patří i skutečnost, že sem byly u příležitosti návštěvy císaře Leopolda I. a jeho ženy Markéty Španělské dovezeny benátské gondoly. Tento turistický cíl můžete navštívit i v dnešních dnech, když se vydáte pěšky po cyklostezce „Železné opony“ vedoucí nedaleko železniční trati spojující Mikulov a Sedlec. V lokalitě je také naučná stezka, která vám poskytne dostatečnou orientaci. Realizovaný projekt letohrádka Portz – Mikulov je nominován v soutěži Památka roku 2020, kde již zvítězil v krajském kole.

-felix-

## Písmo starých Slovanů

Učenc Jordanes v díle Getica (551) o Slovanech napsal, že jsou známí pod třemi jmény, Veneti, Antes a Sclaveni, kdy Venety pokládal za předky zbylých dvou. Učenc Prokop ve svých knihách označil Antes a Sclaveni za rané větve Slovanů (551–553). Zprávy o Slovanech najdeme i v zakládací listině opatství Kremsmünster (777).

Řada lingvistů se domnívala, že slovanským jazykem se mluvilo na mnoha evropských územích prvního tisíciletí. Paleodemografické analýzy, genetika a archeologie však neměly důkaz o přímém kontaktu germánských kmenů s ranými Slovany. To změnil objev v Lánech u Břeclavi archeology z FF Masarykovy univerzity. Jednalo se o fragment runové kosti z konce 6. století nalezené se slovanskou keramikou kultury pražského typu. Runový nápis představuje šest znaků abecedy staršího futharku, písma germánsky mluvících obyvatel stř. Evropy ve 2.–7. stol. tvořené 24 znaky. Runovou kost zkoumali vědci z ČR, Rakouska, Švýcarska a Austrálie. Použili



Mapa Evropy koncem 6. století



Šest run starého futharku

genetické a radiokarbonové metody a stáří nápisu potvrdila traseologická metoda a elektronová skenovací mikroskopie. Dosud bylo v Evropě známo jen 17 úplných či částečně dochovaných řad staršího futharku. Nález v Lánech zpochybnil názor na kulturní odlišnost starých Germánů a Slovanů, stejně jako to, že nejstarší nápis nalezený u Slovanů je hlaholice. Co na to poví na 300 milionů lidí mluvících některým ze slovanských jazyků a bezpočet Germánů?

-lgs-

foto © Masarykova univerzita Brno, Vojtěch Nosek

## Není sklep jako sklep

Když proces zpracování vína spatřil světlo světa, bylo to někdy v třetím tisíciletí před Kristem, přemýšleli výrobci o jeho dlouhodobém uskladnění. Nešlo jen o obal v podobě hlíněných amfor a později sudů majících vliv na kvalitu vína. Brzy se přišlo na to, že důležitá je i stabilní teplota, a tak se zrodil nápad – vinný sklep.

Myslím, že jde o největší vynález od objevu kola. V dnešní době, tedy v době, která bude doufejme již bez virů, je místem často navštěvovaným. Zatímco milovník vína hledá ve sklepech lahodný nápoj a rozptýlení, vinař místo, které zajistí, že jeho celoroční práce nepřijde nazmar. A věřte, že sklepy mohou být různé. Někdy malé, jindy velké, kopané v písčiny usazeninách dávných moří, zděné s valenými klenbami nebo i prefabrikované. Krásné kopané křížové sklepy můžete navštívit v Novém



Valtické podzemí

Šaldorfu a obdivovat jejich zalomenou klenbu, která vydržela staletí. Ve valtickém podzemí jsou zase vyzdívané klenby zpevněné oblouky, které jim dodávají stabilitu. Sklepy vznikaly nejčastěji hloubením a vyzdáním nebo jako přehnuté nadzemní stavby. Atraktivně působí ty ve Vrbici či Petrově. A někdy vznikly i celé sklepní vesničky, jako Nechory u Prušánek. Tak ať zase ten svůj sklep najdete.



Sklepy ve Vrbici

M. Foltýn

foto © autor

## Slavní „hosté“ olomoučtí

Hrdina francouzské i americké revoluce generál Gilbert du Motier, markýz de La Fayette, polský národní hrdina a revolucionář Hugo Kołłątaj či jeden z největších skladatelů všech dob Wolfgang Amadeus Mozart. Co všechno spojuje tyto velké evropské osobnosti? Pobyt v Olomouci.

V případě prvních dvou a mnoha dalších šlo o pobyt nedobrovolný, neboť zde byli coby vězňi, v případě hudebního génia šlo naopak možná o záchranu života. Díky ochotě a odvaze tehdejšího kapitulního děkana Leopolda Podstatského z Prusinovic přestál malý Mozart bez úhony neštovice, na které se tehdy běžně umíralo. Mezi slavné vězně v olomoucké pevnosti patří francouzský generál a šlechtic Gilbert de La Fayette, který se tu dokonce pokusil o útěk. Byl však zadržen, ale kvůli protestům z Francie, Anglie a USA za tři měsíce propuštěn. O jeho svobodu usiloval i La Fayetteův osobní přítel, tehdejší prezident USA George Washington. Dalším z významných vězňů byl polský kněz a politik Hugo Kołłątaj, rektor Krakovské univerzity a spoluautor první evropské demokratické ústavy z roku 1791. Velkou část zajatců tvořili francouzští vojáci, kteří se podíleli na válkách s koalicemi evropských mocností včetně habsburské monarchie. V roce 1800 bylo jen v Olomouci internováno více než 1800 zajatců. Další byli vězněni v brněnském Špilberku či pevnostech Terezín a Josefov. Do dějin se také zapsal vězeň na Špilberku, francouzský poštmistr



Gilbert du Motier, markýz de La Fayette

a pozdější poslanec Jean Baptiste Drouet, vzbouřenec proti králi Ludvíku XVI. V Brně se pokusil o odvážný útěk na padáku z prostěradla, a tak skončil v Olomouci. Mezi nejvýše postavené olomoucké zajatce patřil bezesporu francouzský ministr vojensství Pierre Riel, markýz de Beurnonville.

Alice Brabercová

foto © Wikimedia Commons

## Vražda Václava III.

Krátce po poledni 4. srpna 1306 šestnáctiletý Václav III. odpočíval v děkanském domě olomouckého hradu. Poté vstal, zamířil ze dveří a kdosi ho třikrát bodl. Uváděno je, že vrah jej překvapil ještě na lůžku. Každopádně poslední král z rodu Přemyslovců umírá.

Smrt zastihla Václava v Olomouci, kde čekal na vojsko k tažení do Polska „umravnit“ Vladislava Piastovce, drobného Lokýtku, který se na jaře roku 1306 zmocnil Krakova. Kniha kapitulních statut a nekrologium olomoucké uvádí, že vrahem byl Durynk Konrád z Mühlhausenu, pán na hradě Bodenstain v Durynsku. Krátce po činu prý vyběhl z děkanského domu s krvavou dýkou v ruce a strážci jej ubili. Je však zmiňován ještě roku 1320, takže v Olomouci ubit asi nebyl. Podle kronikáře Otakara Štýrského byli vrahy



Václav III. na litografii Kriehubera, podle Moritze von Schwinda, kolem roku 1828

dva čeští šlechtici, znám je Odelin z Wildensteinu, snad totožný s Holenem z Vlčnova. Královražda prý byla dílem spiknutí tučtu domácích šlechticů za osud Vítkovce Závíše z Falkenštejna popraveného Václavem II. Možná pomsty za jeho popravu nebo z obavy o majetky získané od Václava III. za bujarých

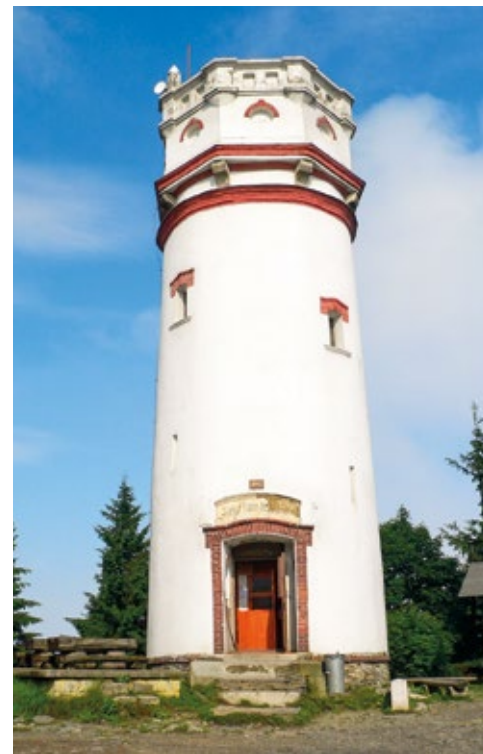
pitek. Vraždu mohl objednat ale i římský král Albrecht I., toužící po připojení Českého království k habsburským državám, nebo papežská kurie v Uhrách, protěžující své neapolské spojení. Vražda nepochybně přišla vhod i Vladislavu Lokýtkovi. Václavův vrah či vrahové nebyli nikdy odhaleni. Jisté je, že s odchodem Václava III. odchází z dějin i první česká knížecí a královská dynastie z rodu Přemyslovců v mužské linii vládnoucí v Českých zemích asi od roku 872 více než 430 let. Starobylý rod na vrcholu své moci držel korunu

českou, polskou i uherskou a říše sv. Václava sahala od Chebska po Sedmihradsko a Chorvatsko. Pro úplnost dodávám, že vedlejší levobočná opavská větev Přemyslovců vymřela po meči až 13. 11. 1521 smrtí Valentina Hrbatého v Ratiboři.

-lgs-

## Biskupská kupa u Zlatých Hor

Vystoupejte na kopec a odměňte se dalekými rozhledy do kraje. K nastoupaným výškovým metřům můžete přidat dalších 18 a rozhlížet se z ochozu rozhledny.



Rozhledna na Biskupské kupě

Na česko-polském pomezí zhruba 2,5 km od Zlatých Hor naleznete ve výšce 890 m n. m. vrchol Biskupské kupy, který je částí Zlatohorské vrchoviny. Hraniční hora od roku 1229 rozdělovala biskupství olomoucké a vatislavské. Česká strana kopce dnes katastrálně přísluší k městu Zlaté Hory a obci Petrovice. Rozhledna na vrcholu kopce je nejstarší rozhlednou v Jeseníkách. Její dnešní podobě z roku 1898 původně předcházela zhruba o deset let dřevěná starší sestra. Kamennou rozhlednu postavili členové Moravskoslezského sudetského horského spolku u příležitosti 50 let panování císaře Františka Josefa I. a slavnostně ji otevřeli 26. srpna 1898. Tak jako mnoho jiných rozhleden se po druhé světové válce nacházela ve špatném technickém stavu a zájem o ni upadal. Kvůli své poloze blízko hranic byla později dokonce uzavřena a ocitla se v havarijním stavu. Od srpna 1996 je ale znovu zpřístupněna a v roce 1998 byla na počest jejího stého výročí postavení provedena generální oprava. Na Biskupskou kupu je možné dojít po náročnější zelené turistické značce ze Zlatých Hor nebo po mírnější modré z Petrovic k hraničnímu přechodu Zlaté Hory. Vrchol také protíná červená pohraniční trasa.

-babok-

foto © silesiatourism.com

foto © Wikimedia Commons

## Holka nešťastná (110 let)

Otýlie Vranská se narodila na Slovensku v obci Brezno pod Hronom 9. března 1911. Její život nebyl ničím zajímavý, spíše jen tragický.



Poslední fotka Otýlie Vranské (vlevo) na Václavském náměstí



Otýlie Vranská



Kufr s ostatky Otýlie Vranské

Vyrůstala v sociálně slabé rodině, otec byl metař a matka často bez práce. Otylka vyrůstala na ulici doslova pro polepšovnu, kde pobývala tři roky. V jedenácti utekla z domu a v osmnácti skončila ve vězení. Žila život prostitutky za alkohol a cigarety. Její život ukončila vražda 1. 9. 1933, kdy vrah její rozčtvrcené tělo poslal ve dvou kufrech vlaky do Bratislavy a Košic. Vražda nebyla nikdy objasněna.

### Je vrahův hrob v Bohnicích?

Bohnický ústavní hřbitov byl součástí Psychiatrické léčebny a čítá na 4 200 hrobů pacientů, rádoých sester a zaměstnanců. Scenárista a spisovatel Viktorín Šulc zapsal výpověď kriminalistiky Miloslava Nečáseka, který v roce 1933 sloužil jako četař v Prešově a poznal tu četaře Pavlíčka, v civilu pitevního laboranta. „Když se milej četař vrátil, řekl jsem mu žertem, ale s přísnou tváří, že ho podezírám, že Vranskou zabil a rozřezal on! Že ji pozval na taneček a vylákal do špitálu, kde dřív pracoval... Pavlíček nejdříve vybuchnul, abych nefantazíroval, pak mě ale začal doslova prosit, abych už o tom mlčel, abych mu už nekazil existenci! V roce 1935 jsem pak nastoupil k policii... najednou jsem v Jindřišské ulici potkal Pavlíčka. Tahal jsem ho na víno, chtěl jsem mu rozvázat jazyk, on se mi ale doslova vytrhl, že spěchá, a zmizel. Byla chyba, že jsem v návalu jiných povinností nechal Pavlíčka plavat! Na přelomu srpna a září 1933 měl dovolenou, pobýval v Praze, před válkou pracoval ve špitále. Takže měl dost znalostí na to, jak se tajně dostat na pitevnu a udělat s tělem to, co musel... Odpovídal přesně popisu blondýna, se kterým Vranská tančila poslední noc.“ Pavlíček se kolem roku 1960 oběsil, dopis na rozloučenou nezanechal a patrně skončil na bohnickém hřbitově.

-red-

## CHKO Poodří (30 let)

Chráněná krajinná oblast Poodří byla vyhlášena k 1. květnu 1991. K novému vyhlášení pak došlo 15. února 2017 s účinností k 1. 3. 2017. Rozlohou zaujímá 81,5 km<sup>2</sup> a rozprostírá se podél toku řeky Odry.

Vyskytuje se zde množství rostlin, např. kotvice plovoucí, masožravé bublinatky nebo žebratka bahenní. K zajímavostem patří houby trsnatec lupenitý či kotrč Němcův. Více než 500 let jsou zde rybníky, ve kterých žije 33 druhů ryb. Současně poskytují ochranu celé řadě měkkýšů, např. ohroženému velevrubu tupému, ale i ptákům, kterých napočítáte přes 400 druhů. Patří k nim i morčák velký či kormorán velký. Z chráněných druhů savců můžete narazit na bobra evropského nebo vydru říční. Bylo zde zaznamenáno 16 druhů netopýrů, což je 76 % netopýří fauny ČR.



Přírodní rezervace Kotvice



Přírodní rezervace Polanský les

V celé CHKO Poodří se nachází 10 maloplošných chráněných území. Především **Národní přírodní rezervace Polanská niva**, ale také přírodní rezervace **PR Rezavka**, **PR Polanský les**, **PR Rákosina**, **PR Bažantula**, **PR Kotvice**, **PR Koryta**, **PR Bartošovický luh** a **PR Bařiny** a přírodní památka **PP Meandry staré Odry**. Území CHKO Poodří bylo v roce 1993 zařazeno ke světově významným mokřadním územím Ramsarské konvence.

-felix-

## Pilot Vilém Stanovský (125 let)

Českoslovenští piloti byli často generací chlapíků jako přes kopírák. Láska k vlasti a k létání, statečnost v boji ve dvou světových válkách, vzdor proti totalitě nacistické i komunistické.

Vilém Stanovský se narodil 27. března 1896 v Moravské Ostravě a po vyučení truhlářem se vydal v roce 1914 na zkušenou do Paříže. Jakmile vypukla válka, v cizinecké legii se začlenil do vznikající české roty „Nazdar“. Absolvoval mnoho bojů jako pěšák, ale v roce 1915 určilo jeho „letecký“ osud setkání s M. R. Štefánikem, který sháněl piloty do své eskadry. Jako stíhač prokázal své umění, a proto se po válce podílel na vzniku vojenského letectva mladého státu. Kromě toho podnikl se svým mechanikem Františkem Šimkem v letadle Aero Ab-11 v roce 1926 dálkový etapový let třemi světadily. Jeho kniha Na českém letadle ve světě přinesla jemu i Československu obrovskou popularitu. Proti německému nacismu bojoval v odbojové skupině Obrana národa a byl vězněn na Pankráci, Špilberku a v koncentračním táboře



Legionář a letec Vilém Stanovský

-babok-



Aero Ab-11

foto © Wikimedia Commons



## Valašská krajina

V rámci projektu Krajina a lidi pro přírodu byl v loňském roce obnoven a zlepšen kus valašské přírody kolem Hradiska u Rožnova. Cílem celého projektu byla výsadba stromů a podpoření schopnosti zadržet v krajině vodu.

Obnova dřevin a keřů úspěšně proběhla již v roce 2019, kdy byla vysázena stromořadí a ovocné dřeviny. V roce 2020 se podařilo na první etapu úspěšně navázat. Přibyly například jabloně, duby, hlohy nebo šípkové keře. Hlavním účelem výsadby bylo poskytnout dostatečný úkryt, potravu a místo pro hnízdění ptáků a jiných živočichů. Založena byla také louka a vytvořeny tři hromady



Nátěry kmínků vysázených stromů

skládaných kamenů, tzv. kamenice, které posloužily jako útočiště pro plazy. Nezapomnělo se ani na obojživelníky. Pro ně tu byla vytvořena útulná tůňka.

Martina Jurová



Ořez starých ovocných stromů v aleji

foto © Miroslav Dvorský

## Nadační fond Zikmundova vila

Legendární cestovatel Miroslav Zikmund dostal ke svým 102. narozeninám neobvyklý dárek. Nadační fond s jeho jménem od výročí narození 14. února spravuje jeho odkaz a vilu ve Zlíně.

Pan Zikmund prožil ve zlínské vile téměř 70 let svého bohatého a prací naplněného života. Od začátku minulého roku postupně dospěl i s doporučením svých nejbližších přátel k rozhodnutí předat svou milovanou vilu dál. Obrátil se na Čestmíra Vančuru, majitele a prezidenta Zlín Film Festivalu, který koncem roku 2020 po sérii vzájemných debat přišel s projektem nadačního fondu. Jeho smyslem je kromě nezbytné rekonstrukce vily, jejího mobiliáře a zahrady



Miroslav Zikmund

také postupné zpřístupnění místa odborné i laické veřejnosti nebo organizování vzdělávacích, kulturních a reprezentativních akcí. Správní rada fondu plánuje zachovat beze změn obytnou část domu a uvažuje o zřízení návštěvnické místnosti v části nevyužitého suterénu pro prezentaci odkazu Miroslava Zikmunda i společného díla s nerozlučným partákem Jiřím Hanzelkou, který by letos oslavil

100 let. První návštěvníci by si mohli změny ve vile prohlédnout už v roce 2022. Současné období bude využito kromě jiného i pro inventarizaci a postupnou digitalizaci materiálů obsáhlého archivu pana Zikmunda. Redakce přeje touto cestou panu Miroslavu Zikmundovi k jeho narozeninám pevné zdraví a radost z nově se rodícího projektu.

-babok-



Vila Miroslava Zikmunda ve Zlíně

## Hanácká malířka

(115 let)

Psal se 14. březen roku 1871 a do rodiny kojetínského sedláka vstoupilo děvčátko, kterému daly soudičky do vínku nadání vládnout malířským štětcem. Ale jak už to chodí, a zvlášť na hanáckém venkově, děvčica patří do chlíva a neéé k malířskému plátnu. Marie Gardavská ovšem měla jiné představy.



Hanácká stařena



Stařenka s vnučaty

Maruška již jako malá školou povinná byla velmi šikovná a krásně malovala. Přála si stát se opravdovou malířkou. Ovšem její rodiče, sedláci na statku, s ní měli jiné plány. Jako jejich jediné dítě měla jednou převzít grunt a hospodařit. Touha po malování byla ale silnější.

I přes odpor rodičů odjela do Prahy a vystudovala Umělecko-průmyslovou školu. Měla ráda folklor a život na venkově. Její obrazy zachycují lidové umění, kroje a život obyčejných lidí na Hané. Malovala s láskou a pokorou. Obrazy Hanácká stařena a Hanačka z Kojetína byly dokonce zveřejněny na titulních stranách časopisu Zlatá Praha. Marie Gardavská zemřela 6. 6. 1937 v Kojetíně, kde je také pochována. Právem je nazývána „Hanácká malířka“.

Martina Jurová

foto © Wikimedia Commons

foto © ct24.ceskatelevize.cz, Muzeum Zlín



Hrad Trosky byl založen roku 1396, po třicetileté válce z něj zůstala pouze zřícenina. Jeho unikátní podoba je dána jedinečným skalním útvarem, tvořeným dvěma věžovitými sopuchy, známými...

POMŮCKA: LECH, UKV, UVE	OBLÁ STŘEŠNÍ KRYTINA	KVANTOVÝ ZESILOVAČ	MCBAINOVO JMÉNO	MÍSTO K DRŽENÍ	VLASY HOVOR.	ÚDAJ NA DOPISE ZKR.	SPZ JIHLAVY	MODRÁ PLANETA	OBAL PLODU HRAŠKU
DRUH STŘEŠNÍ KRYTINY					KNAJPA				
SLOVNÍ POMOCI MN. Č.					SBOHEM HOVOR. INIC. HERCE NOVÉHO				
SNÍŽENÝ TÓN E			TANEČ. ORCHESTR Č. ROZHLASU VYLOVENÍ				INICIÁLY HERCE SUCHANKA TŘESEŇI		
ÚKAZ				CHEM. ZN. NEONU TELEFON ZKR.		NEUSPOŘÁDANÝ POHYB INIC. ATLETA DVORÁKA			
PŘIPRAVIT PŮDU K SETI				STŘEDISKO ZKR. ZALESNĚNÝ VRCH				2. DÍL TAJENKY	ČÍSLOVKA RADOVA
ZNAČKA ARKUSU	BRATR PRAOTCE ČECHA 1. DÍL TAJENKY				SKLADIŠTĚ ZÁKOP				
AMERICKÁ KOSMICKÁ LOĎ					NĚMEC LESNÍ ROSTLINA				
HROB				ULTRAKRÁTKÉ VLN SEVERSKÉ JMÉNO		NANOMETR STARÝ TYP ŠKODOVKY HOVOR.			
DATOVÝ NOSIČ			UTRÁPENÁ OSOBNÍ ZÁJMENO						
FÁZE MĚSÍCE MĚSTO OKR. BRUNTÁL				PSACÍ POTŘEBY BÁSNICKÝ OKOLO					RVÁT
VĚTRÍK					NĚMECKÁ KARETNÍ HRA VRBA				
PROJEVY KOROZE MN. Č.				ČÁST VOZU NÁZEV HLÁSKY Z		KOLOS VÝZVA K ZAHÁJENÍ SOUBOJE			
INICIÁLY VÁCLAVKA		ZCELA POLÍT CHEMICKÁ PŘÍPONA				ZN. AMPÉR-HODINY INIC. REŽ. TROŠKY			
ZESÍLENÝ ZÁPOR					SPOJENÍ				
OČISTIT VODOU					CHEMICKÝ PRVEK KOV ZN. AT				

## Správné odpovědi a výherci

Kam po Česku, leden–únor 2021

Celkem došlo 2 426 odpovědí, 2 382 z internetu a 44 dopisů, z toho 1 417 žen a 1 009 mužů.

### Stežka korunami stromů Lipno

otázka 1: c) 40 m

otázka 2: a) deváté

otázka 3: b) 364

soutěžilo: 712 čtenářů; 700 správně; 12 špatně

výherci: M. Oravcová, Brno; Z. Veisarová, Karviná; K. Hladíková, Praha 3; H. Blaheťová, Fulnek; M. Prosová, Č. Pečky; L. Špilauerová, Borovany; M. Vaňková, Praha 9; M. Vejborná, Hradec Králové; S. Čejka, Dobrá Voda; H. Tajčová, Litoměřice

### Edice ČT

otázka: Která městská část byla součástí Prahy už před rozšířením z r. 1922?

odpověď: a) Holešovice

soutěžilo: 475 čtenářů; 360 správně; 115 špatně

výherci: M. Volhejnová, Žacléř; Š. Fiala, Karlovy Vary; V. Bláha, Hodkovice nad Mohelkou

### Kartografie Praha

otázka: Jedním z tajemných míst je hrad ležící severozápadně od Mladé Boleslavi, o kterém se traduje, že se v něm ukrývá brána do samotného pekla. Víte, jak se tento hrad jmenuje?

odpověď: b) Houska

soutěžilo: 456 čtenářů; 447 správně; 9 špatně

výherci: J. Tomášková, Jaroměř; P. Babka, Praha 10; A. Šinog, Sedlčany

### Fotohádanka

otázka: Poznáte místo na fotografii?

odpověď: a) Slavkov u Brna, 1848

soutěžilo: 435 čtenářů; 393 správně; 42 špatně

výherci: J. Beran, Klatovy; J. Kestřánková, Praha 4; M. Růžičková, Kroměříž

### Křížovka

...byl původně hradem gotickým

soutěžilo: 348 čtenářů; 335 správně; 13 špatně

výherci: J. Hudeček, Toužim; I. Boudová, Hostivice; J. Skružná, Čerčany

Všem výhercům srdečně blahopřejeme.



Poznáte místo na fotografii?

- a) zámek Milotice, 1840
- b) zámek Židlochovice, 1815
- c) zámek Žleby, 1809

Tajenku křížovky a odpověď na fotohádanku nám zašlete do 15. března z [www.kampocesku.cz/](http://www.kampocesku.cz/) souteze nebo na adresu redakce. Dvakrát tři autoři správných odpovědí obdrží mapu věnovanou vydavatelstvím Kartografie PRAHA.

Podmínky soutěže najdete na <https://www.kampocesku.cz/vseobecne-podminky>. Soutěžící účastí v soutěži souhlasí se zařazením všech svých osobních údajů poskytnutých v rámci soutěže do databáze pořadatele soutěže za účelem vyhodnocení a předání výher. Výherci budou o výhře informováni v příštím vydání KAM po Česku a výhry jim budou zaslány zadavatelem soutěže v co nejkratší době.



# DO PŘÍRODY OHLEDUPLNĚ

## VÍM, KAM JDU

Výlet plánuji podle svých schopností a zkušeností. S sebou si vezmu vše, co mohu potřebovat. Zním pravidla a omezení pro pohyb v oblasti, kam se chystám.



## CHRÁNÍM PŘÍRODU A VŠE, CO POSKYTUJE

Mimo rezervace většinou nevadí, když si natrhám lesní plody pro svou potřebu. Neničím okolí, netrhám květiny a nezabíjím nic živého. Odnáším si jen zážitky a obrázky. Pohybuji se přednostně po svých.



## RESPEKTUJI MÍSTNÍ OBYVATELE I OSTATNÍ TURISTY

Jsem ohleduplný k přírodě i místním obyvatelům a hospodářům. Neruším hlukem, světlem ani svou přítomností. Chovám se tak, abych nerušil zážitek ostatním návštěvníkům. Svého psa mám vždy pod kontrolou.



## ZODPOVÍDÁM ZA SVOU BEZPEČNOST

Sleduji okolí, neriskuji. Víím, že příroda může být pro nepozorného návštěvníka nebezpečná. Přesto jsem rád, když je příroda nespoutaná.



## NEZANECHÁVÁM PO SOBĚ STOPY

Vše, co jsem si do přírody s sebou přinesl, si také odnáším. Když potřebuji na záchod, nezůstávají po mně viditelné stopy. Navštívené místo zanechávám tak, jak jsem ho našel.



## PODÍLÍM SE NA PÉČI

Respektuji omezení v chráněném území a tím chráním navštívené místo. Nezveřejňuji fotografie a souřadnice míst, která nejsou přístupná a všeobecně známá. Na poškození přírody nebo nedostatky upozorním správce území.





# 15 LET S VÁMI

PŘEDPLATNÉ



**OBJEDNAT U: SEND Předplatné s. r. o.** | Ve Žlíbku 1800/77 | 193 00 Praha 9  
e-mail: [send@send.cz](mailto:send@send.cz) | tel.: +420 225 985 225 | mobil: +420 777 333 370

**OBJEDNAT U: REDAKCE KAM po Česku** | Kubelíkova 30 | 130 00 Praha 3  
e-mail: [redakce@kampocesku.cz](mailto:redakce@kampocesku.cz) | tel.: +420 222 944 816-7 | mobil: +420 602 223 279