

SKOČTE SI DO *Pardubice*



Pardubice

# Zámek Pardubice

[www.ipardubice.cz](http://www.ipardubice.cz)



# Zámek Pardubice

- 1 Zámek Pardubice
- 2 Východočeské muzeum v Pardubicích
- 3 Naučná stezka zámecké valy
- 4 Kryt
- 5 Kavárna
- 6 Východočeská galerie v Pardubicích
- 7 Zámecká věž

## Adresa:

Zámek čp. 2, 530 02 Pardubice

## Telefon:

+420 466 799 271

## Otevírací doba:

celoročně, Út–Ne 10.00–18.00 hod.

## E-mail:

[vcm@vcm.cz](mailto:vcm@vcm.cz)

## Více informací:

[www.vcm.cz](http://www.vcm.cz)



## 1. Zámek Pardubice



### Počátky panského sídla v místech zámku lze podle archeologických nálezů datovat do konce 13. století.

Původně vodní hrad prošel několika přestavbami, přičemž k té nejvýraznější došlo na konci 15. a v prvních desetiletích 16. století za pánů z Pernštejna. Pernštejnové nechali přestavět celý areál původního hradu na palác s čtyřkřídlou dispozicí, který již vyhovoval nárokům pronikajícího renesančního stylu života aristokracie. Kolem paláce a dvora s hospodářskými budovami bylo vybudováno nové mohutné opevnění. Vznikl tak přechodný typ mezi hradem a zámkem. V roce 1560 prodali Pernštejnové Pardubice králi. Panství se tedy stalo královským komorním majetkem a zámek přestal být panskou rezidencí. Poslední rozsáhlejší přestavbu zámku řídil v letech 1574–1579 Ulrico Aostalli de Sala. Palác tehdy dostal také sgrafitovou výzdobu fasád. V závěru 16. století byl přistavěn kamenný můstek na valy a hlavní zámecká věž – označovaná jako hlásná. V 17. století tu byl zřízen pivovar, v 18. století sklad textilní manufaktury či byty vysloužilých důstojníků atd. Původní výbava a výzdoba interiéru postupně zanikala. Přesto se v prostorách zámku dochovaly rozsáhlé frag-

menty monumentálních renesančních nástěnných maleb, původní kamenné zdobené portály, klenby, okenní a křbová ostění a renesanční malované kazetové stropy. V roce 2010 byl zámek zařazen mezi národní kulturní památky České republiky.

### Rytířské sály



V prvním patře zámku se nacházejí reprezentativní sály, ve kterých se dochovaly cenné raně renesanční malby s biblickými motivy, krajinami a ornamenty. Součástí sálů je i nádherný dřevěný strop s dochovanou původní malbou na kazetách. Jednu z unikátních nástěnných maleb představuje Fortuna Volubilis – „Štěstěna vrtkavá“. Fortuna personifikovala náhodu, dobrý i zlý osud či boží přízeň. Od 16. století bývala často vyobrazována jako nahá žena na kouli. Pardubická nástěnná malba Fortuny z roku 1532 je tak považována za nejstarší akt v českých dějinách výtvarného umění. Vy-malovat ji nechal Vojtěch z Pernštejna, který si tím chtěl zajistit její doživotní přízeň.





## Křišťálový betlém

V současné době je v umělecké expozici S.K.L.E.M. umístěna monumentální, tři a půl tuny vážící plastika křišťálového betlému skládkého výtvarníka Jaromíra Rybáka. Oproti tradičním betlémům je Rybákova plastika velmi osobitá. Uprostřed jsou sice postavy svaté rodiny i volka a oslíka, vše je ale obklopeno kruhovými zdobenými deskami, jimiž proniká světlo, takže budí dojem vesmírné báně. Dílo obsahuje mnoho mytologických a kosmologických symbolů, figur z bestiáře, odkazů na Starý zákon či na středověkou malbu.



## Expozice Pernštejnská rezidence – nejstarší renesance v Čechách

Nová rozsáhlá zámecká expozice představuje pardubický zámek jako hlavní rezidenci pánů z Pernštejna. V jednotlivých sálech je návštěvníkům přiblížen příběh rodiny Pernštejnů, jejich rozsáhlá panství, rodová portrétní galerie, stavební činnost ve městě a především symbolika a význam rozsáhlých raně renesančních maleb z první poloviny 16. století. Součástí expozice je také část o unikátním opevňovacím systému zámku a Pernštejnská zbrojnice. V prostorech jsou mimo jiné k dispozici komentované prohlídky.



## Kaple Tří králů

Koncem 15. až počátkem 16. století zřídil Vilém z Pernštejna na zámku kapli. Dlouhá desetiletí pro veřejnost uzavřená kaple se nyní může opět těšit přízni návštěvníků v rámci komentovaných prohlídek zámku.

### Pernštejnská truhla

Ve skřípku pod kaplí se nachází pernštejnská truhla, jediná dochovaná součást pozdně gotického mobiliáře zámku. Truhla sloužila jako důmyslný středověký trezor uchovávající nejvýznamnější listiny, smlouvy, zlato a cennosti. Dimenzovaná byla na stovky kilogramů zlata a stříbra.



Komentovaná prohlídka zámku a truhly je možné objednat na e-mailu:

rezervace@vcm.cz nebo na telefonních číslech +420 466 799 271,

+420 607 034 110



## 2. Východočeské muzeum v Pardubicích



**Muzeum bylo v Pardubicích založeno již v roce 1880 a dnešní Východočeské muzeum je jeho pokračovatelem. Ve svých sbírkách má na tři čtvrtě miliónu exponátů.**

Řada sbírek patří k významným kolekcím svého druhu v českém i mezinárodním kontextu. V rekonstruovaných prostorách zámeckého paláce jsou přístupné stálé expozice: historická Pardubice – příběh města, umělecká S.K.L.E.M., archeologická Proti proudu času a numismatická Peníze si do hrobu nevezmeš. Muzeum každoročně připravuje krátkodobé výstavy zaměřené na historii, umělecká řemesla, umění či přírodovědnou tematiku.



### Expozice S.K.L.E.M.

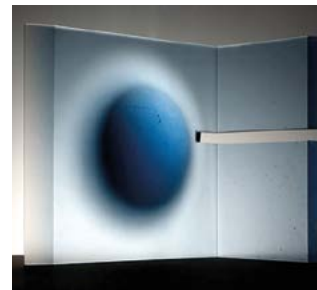
Svět krásy, lehkosti, elegance a magie podle Iva Křena

Pardubická sbírka moderního českého skla je u nás i v zahraničí respektovanou kolekcí jak svojí početností, tak kvalitou zastoupených exponátů.

Nová stálá expozice v jižním křídle zámku představuje originální díla i design českých sklářských výtvarníků od druhé poloviny 50. let 20. století až do současnosti.

Ve dvou velkých sálech je vystaveno více než 160 exponátů, které se v historii oboru řadí ke špičkovým výtvarům i v mezinárodním kontextu.

Vystavená díla dokumentují odlišné trendy a dobové výtvarné koncepce a zároveň je možné sledovat i postupný autorský vývoj a proměny práce nejvýznamnějších osobností českého ateliérového skla.





## Expozice Pardubice – příběh města

Cesta od nejstarších dějin a první písemné zmínky až do vzniku Československé republiky v roce 1918 čeká návštěvníky expozice nazvané Pardubice – příběh města. Vystavené historické dokumenty a množství unikátních exponátů pocházejících ze sbírek Východočeského muzea v Pardubicích představuje hlavní vývojové etapy dějin Pardubic.



## Expozice Proti proudu času – Pardubicko v pravěku a raném středověku

Archeologická expozice představuje návštěvníkům především pravěký a raně středověký vývoj Pardubicka. Určena je jak široké veřejnosti, tak zájemcům o archeologii.

Koncept je odvozen od slavného filmu „Cesta do pravěku“. Návštěvníci začínají prohlídkou od vitríny s nálezy z raného středověku a končí u artefaktů z období starší doby kamenné.

Valná většina exponátů pochází z archeologické sbírky muzea.

## Expozice Peníze si do hrobu nevezmeš

**H**luboké sklepení pardubického zámku láká dospělé i dětské návštěvníky na výpravu do světa peněz, pokladů a podivuhodných příběhů. V nové numismatické expozici se nejen dozví, jak se kníže Svatý Václav zapsal do dějin českých mincí a proč už neplatíme zlatem. Spolu s českým stříbrným tolaem se vydají na dalekou pouť za Atlantik a nahlédnou do tajů medailérského umění. Ti šikovnější si zkusí vlastnoručně vyrazit svou minci podle tisíc let starého českého denáru knížete Boleslava II.



## Zámecká věž – vyhlídka

**Z**e zámecké věže vysoké 59 metrů je při dobrých rozptylových podmínkách minimální dohled 20 km. Na severní straně je vidět Kunětická hora s hradem, elektrárna Opatovice nad Labem a Hradec Králové. Z východní partie lze spatřit historické jádro Pardubic, z jižní strany Zelené Předměstí, Železné hory a ze západního pohledu sídliště Polabiny, zbytky rybníční soustavy kolem Lázní Bohdaneč a elektrárnu Chvaletice.

Na vyhlídku věže vede 172 schodů. Ve třetím patře se nachází expozice archeologie, ve čtvrtém až šestém deponitáři muzea a v sedmém samotná vyhlídka.







### 3. Naučná stezka zámecké valy



**Pardubické zámecké valy, které obklopují areál renesančního pernštejnského sídla, vytvářejí výjimečné území v blízkosti pardubického zámku.**

Ačkoliv jsou na dohled od samého pulsujícího středu města, návštěvníci zde naleznou místo klidu a ticha, které přímo láká k procházkám a posezení ve stínu vzrostlých stromů. Naučná stezka upozorňuje na historii zámku, valů i jejich okolí. Její přírodovědná část informuje o zvířecích a hmyzích obyvatelích, které mohou návštěvníci pozorovat. Rodiny s dětmi přitahuje hra Zámecká stopovačka a výběh na severovýchodních rondelu, kde se volně pohybuje pár drobných holandských koziček s mláďaty.



### 4. Kryt civilní obrany

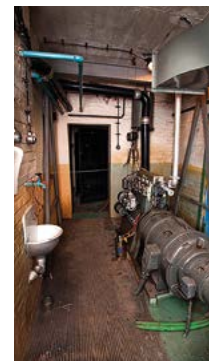


**K nejtajnějším místům pardubického zámku patří kryt civilní obrany v severovýchodním rondelu zámeckých valů, kde nad povrch vystupuje několik větracích šachet.**

Kryt se začal stavět v roce 1953 a jeho výstavba podléhala utajení. Stavba neměla sloužit k ochraně řadového civilního obyvatelstva, ale byla vybudována jako velitelské stanoviště civilní obrany. Byla tedy určena štábu, jenž měl řídit záchranné práce ve městě, v případě, že by bylo Československo napadeno nepřitelem. Až do 90. let byl udržován ve funkčním stavu.

**Prohlídky se konají pro objednané skupiny minimálně 5 osob (alespoň den dopředu). Zároveň se vypisují prohlídky na konkrétní data.**

Vstupenky je nutné s předstihem rezervovat na mobilu +420 607 034 110 nebo na e-mailu rezervace@vcm.cz





## 5. Zámecká kavárna



**Kavárna byla vestavěna do prostor původní konírny na velkém nádvoří pardubického zámku.**

**S**ály s klenutou klenbou a původní kamennou nádrží vytváří příjemnou atmosféru vhodnou na krátké posezení, uspořádání oslav, porad či jiných setkání. Venkovní posezení potěší nádherným výhledem na zámek a nádvoří, kde se volně procházejí pávi s vějíři per.

Více informací ke kavárně a její otevírací době najdete na stránkách [www.vcm.cz/zamek/zamecka-kavarna/](http://www.vcm.cz/zamek/zamecka-kavarna/)



## 6. Východočeská galerie v Pardubicích

**Na zámku má své sídlo také Východočeská galerie v Pardubicích, jejíž činnost je zaměřena na oblast výtvarného a vizuálního umění.**

**V** majetku instituce se nachází více než 15 000 předmětů, které jsou představovány v expozicích galerie a zapůjčovány na významné výstavy v České republice i zahraničí. Výstavní program je koncipován tak, aby svou úrovní přinášel do regionu širší povědomí hodnotách kulturního dědictví a představoval současné tvůrce. Gale-



rie věnuje pozornost práci s mládeží a s dalšími skupinami obyvatelstva v rámci celoživotního vzdělávání. Druhý výstavní prostor, který v historickém centru galerie užívá, je Dům U Jonáše na Pernštýnském náměstí.

[www.vcg.cz](http://www.vcg.cz)







## Erbovní pověst o znaku pánů z Pernštejna

**O** původu rodu Pernštejnů a jejich erbu, na kterém je černá zubří hlava s houžví v nozdřích na stříbrném a zlatém štítu, se dochovala pověst, kterou Pernštejnové prezentovali v podobě kamenných reliéfů na dominantních stavbách několika svých sídel. Podle pověsti žil kdysi v lesích na Moravě chudý uhlíř Vojtěch, kterému v prosté chýši někdo začal krást potravu. Jednou si Vojtěch počíhal na zloděje a s překvapením zjistil, že je to divoký zubr. Zvíře vši silou popadl za rohy, ale nevěděl, co si s ním dál počít. Až prý ptáček na stromě na něj pokřikoval: „lejčí, lejčí...!“ Uhlíř pochopil, odmotal lýko, které měl kolem nohou jako svou obuv, upletl z něj houžev a prostrčil ji zubrovi skrz nozdry. Takto pokořený zvíře odvedl na knížecí hrad, kde mu před užasými diváky usekl jedinou ranou hlavu. Za tento hrdinský čin, jímž zbavil panství zběsilého zubra, dostal od svého pána do znaku černou zubří hlavu s kruhem v nozdřích a lesy, kde dříve páčil uhlí, aby si zde postavil hrad.