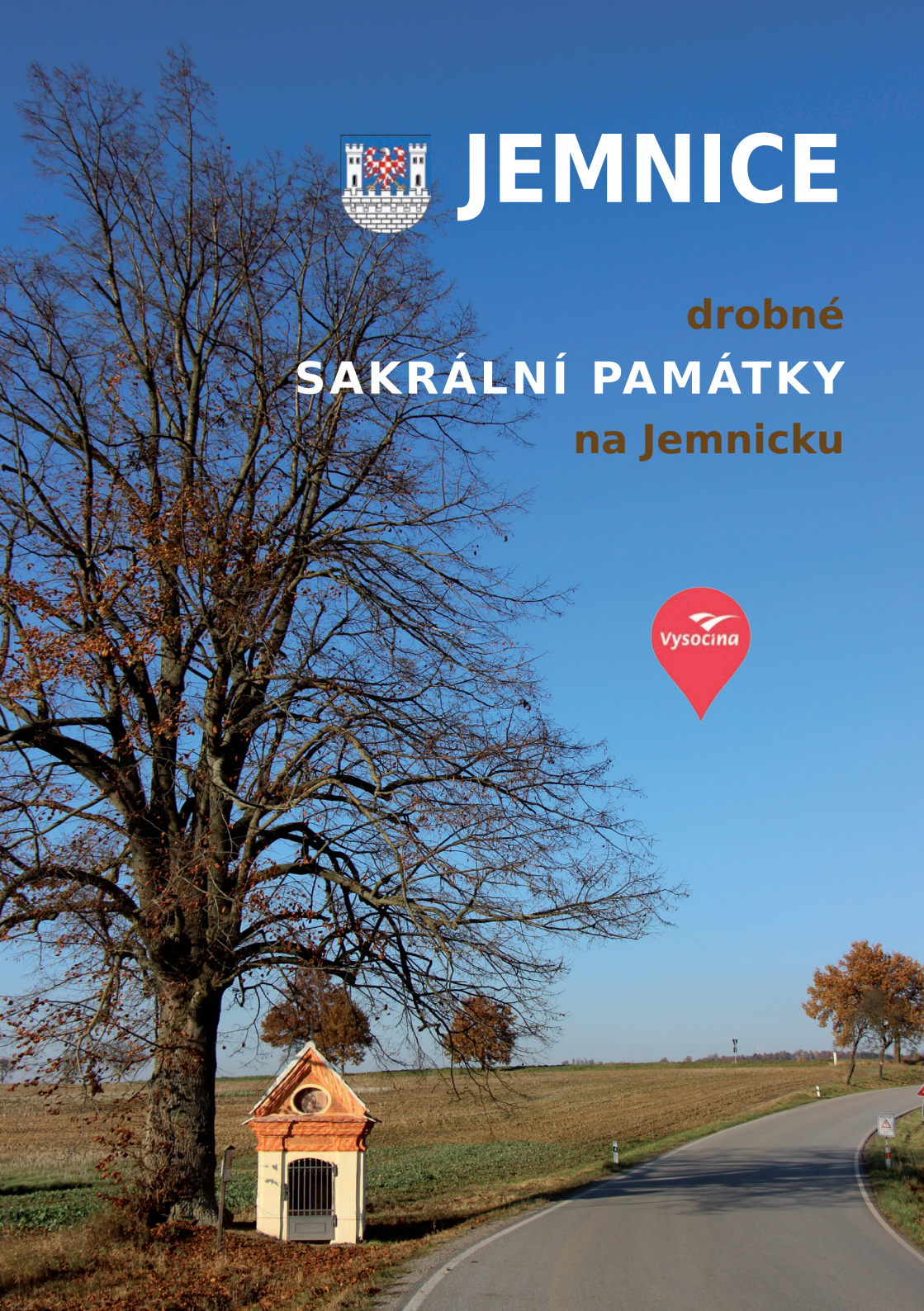




JEMNICE

drobné
SAKRÁLNÍ PAMÁTKY
na Jemnicku



DROBNÉ SAKRÁLNÍ PAMÁTKY NA JEMNICKU

Město Jemnice má hlubokou historii a můžeme v něm nalézt řadu unikátních historických památek. Častým cílem toulek milovníků dějin a architektury je zámek, kostely sv. Stanislava, sv. Jakuba Většího a sv. Víta či památková zóna v centru města.

Naše město však v sobě skrývá i řadu drobných sakrálních památek, o které se stará jak samo město Jemnice, tak i Římskokatolická farnost Jemnice, Muzejní spolek Jemnice, řada firem a jemnických občanů, zejména Miloš Bastl.

Bohatství a krásu těchto drobných perel zasazených do krajiny Jemnice, Louky a Panenské se Vám pokusí přiblížit tato nevelká publikace.

Nápisy na jednotlivých sakrálních památkách uvádíme v původním znění, nejsou jazykově upraveny.

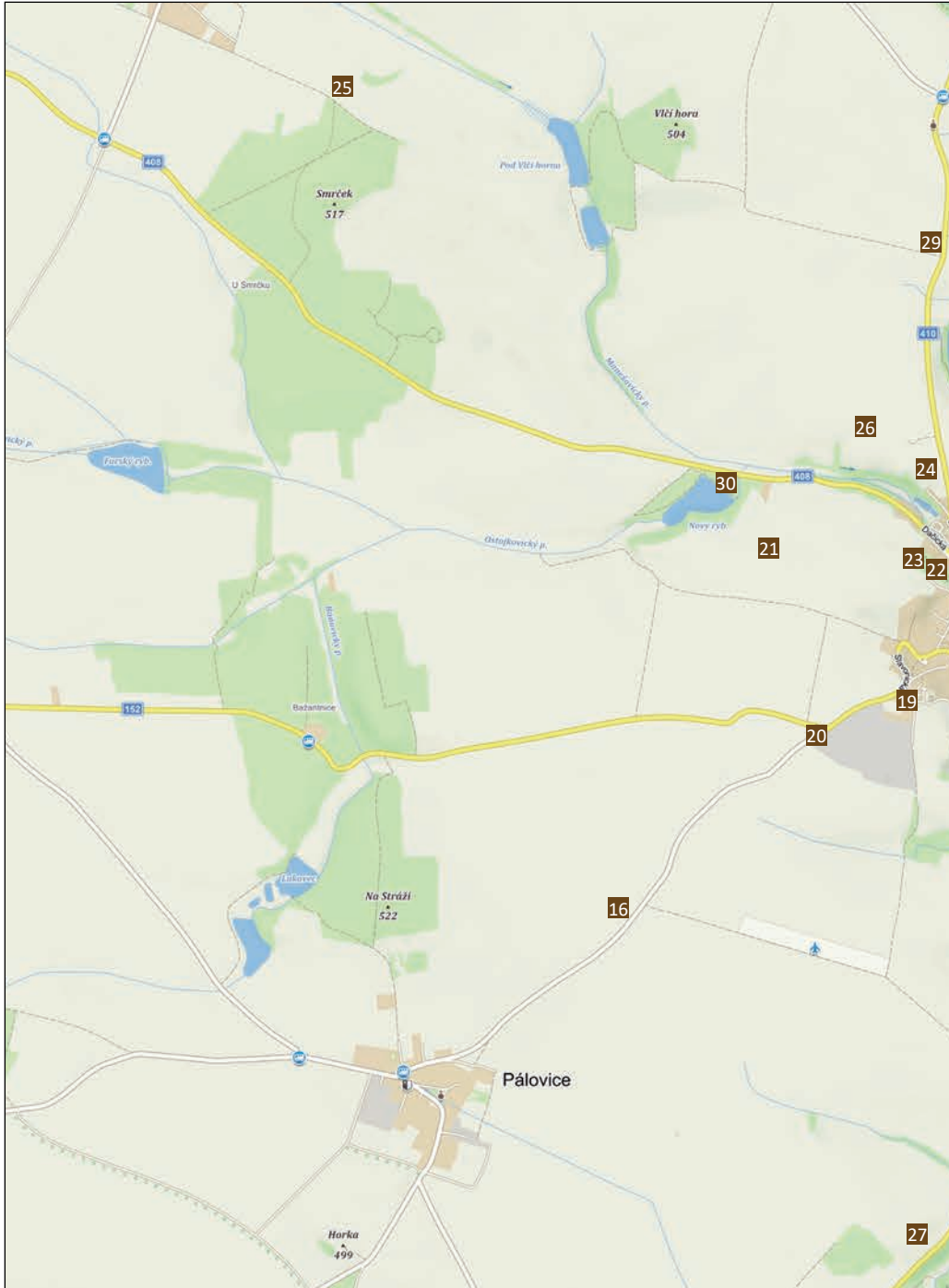
JEMNICE

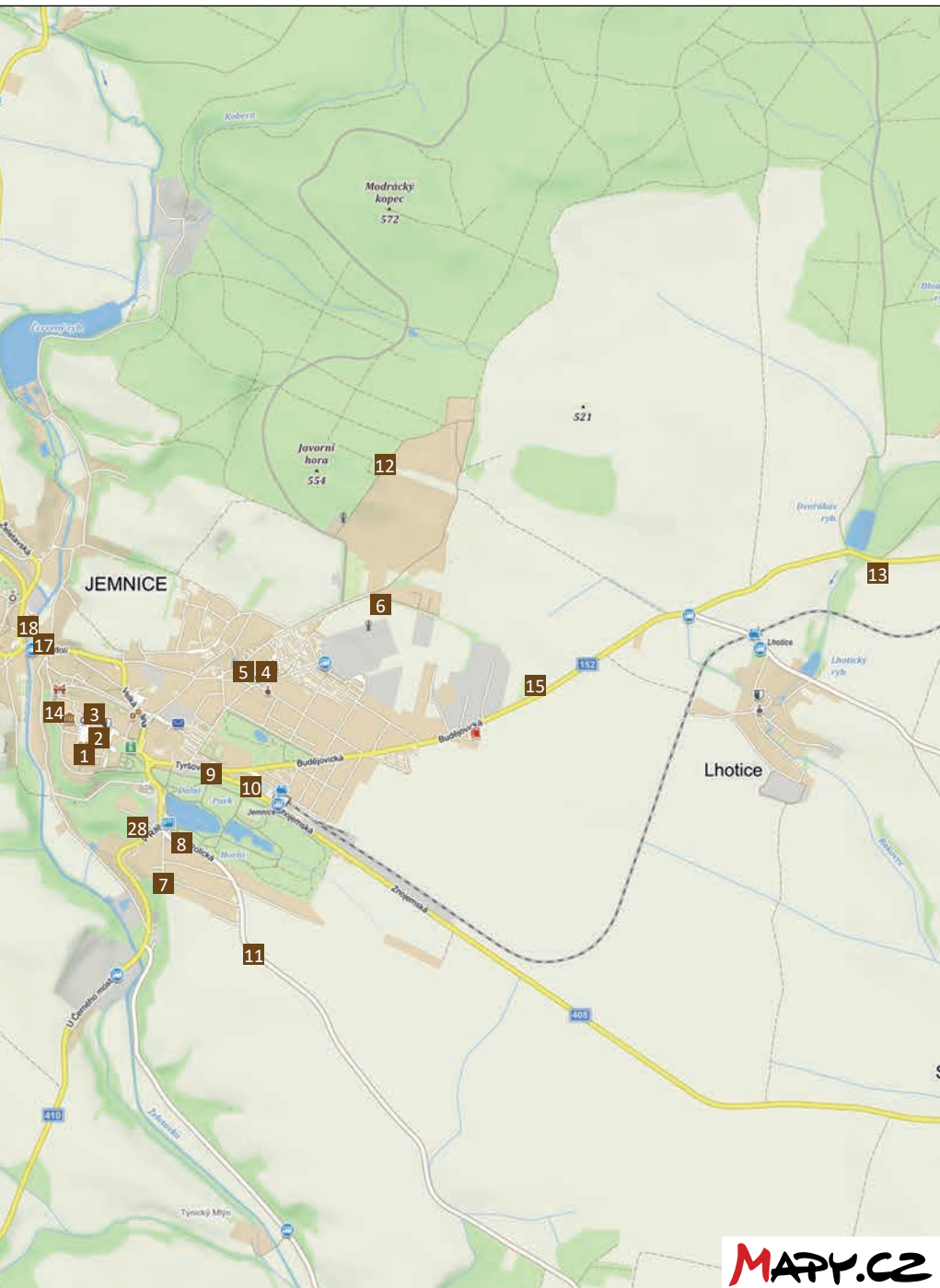


Sakrální památky - katastrální území Jemnice

- 1 Boží muka na náměstí
- 2 Socha sv. Jana Nepomuckého na náměstí
- 3 Kříž u kostela na náměstí
- 4 Kaple sv. Anny
- 5 Socha sv. Anny Samotřetí
- 6 Třírohá kaplička na Nivce
- 7 Kaplička na Větrném kopci - na Vimperku
- 8 Kaplička sv. Barbory na Polické ulici
- 9 Boží muka na rozcestí u sokolovny
- 10 Socha Panny Marie Neposkvrněného početí
- 11 Kříž na Polické
- 12 Dřevěný kříž na Tálkách
- 13 Kříž u Dvořákova rybníka
- 14 Pamětní kříž na ulici 28. října
- 15 Kříž u silnice na Moravské Budějovice
- 16 Kříž na konci katastru u Pálovic
- 17 Socha sv. Jana Nepomuckého v Podolí
- 18 Kříž Na Podolí
- 19 Kříž na Slavonické
- 20 Kaplička na Pálovské
- 21 Náckova kaplička
- 22 Kříž na hřbitově z roku 1876
- 23 Kříž na hřbitově z roku 1929
- 24 Boží muka na Želetavské – na Havířině
- 25 Kříž ve Smrčku
- 26 Kříž „na Havířině“ západně od silnice na Želetavu
- 27 Kříž na hranici katastru Jemnice a Menhartic
- 28 Kříž V Ráji
- 29 Červený kříž nad Červeným rybníkem
- 30 Kříž u Nového rybníka







1.

Boží muka na náměstí

k.ú. Jemnice, GPS 49.018004, 15.570014



Precizně zpracovaná pozdně renesanční muka pochází z počátku 17. století. V roce 1814 byla přebudována na památník světového míru. Muka spočívají na hranolovitém čtyřstupňovém podstavci. Podnož je taktéž hranolovitého tvaru s profilovanou hlavicí. Jižní strana je zdobena motivem stylizovaného listu. Ostatní strany nápisy z 19. století, které oslavují Vestfálský mír a císaře Františka:

*„PaCeM.Do. / Voblsestéte / praesentesgratl / esto.
et.tV.grata / FranCisCo / Posperltas“ „Pokog Panle /
bVDiž s naMi / po wsseCky / Casy / A neChť přebywa /
V nas / bez přestan!“
„Gott segne / unsern
/ Kaiser Franz /
der zu Paris / den
Weltfrieden / am 30.*

May 1814 / abgeschlossen / hat“.

Dřík sloupu je zdoben obtáčeným motivem větévky s listy a plody vinné révy (symbol Krista, křesťanské víry a eucharistie). V horní části je sloup zakončen kruhovým prstencem. Kalichovitá hlavice sloupu je členěna listy akantu. Skříňka božích muk je hranolovitá, z jižní strany uzavřená. V kaplici je umístěna soška žehnajícího Krista. Na profilovanou desku dosedá stanová stříška. V rozích a na vrcholu jsou umístěny čučky s vlaječkami a křížem. Poslední oprava památky proběhla v roce 2009.



Rok 1953

2.

Socha sv. Jana Nepomuckého na náměstí

k.ú. Jemnice, GPS 49.0185397, 15.5702133

Socha sv. Jana Nepomuckého, z 1. pol. 18. století, stála do roku 1811 ve výklenkové kapli na místě nynější sakristie kostela sv. Stanislava. Potom byla na několik let uschována v chodbě domu čp. 70. V roce 1823 (nebo 1816) byla umístěna na náměstí.

Na původně třístupňové základně, z níž je dnes nad zemí jen nejvyšší schod, stojí kamenný čtyřboký podstavec, ve spodní části se zdobným vyduťm a římsami. Autorem



podstavce je sochař Neuwirth. Na stranách vrchního dílu podstavce jsou vyryty dnes značně poškozené a téměř nečitelné nápisy:

„Přjklad / Mlčzenliwosti / Blahoslaweny kdož / gazykem swym / nezhřessil Eccl 25“ (Ecclesiasticus – část Starého zákona) - přední strana „Čžest Tobě o Bože! / Skrze obraz sWateho / lana NepoMVČke / ho zakLaDa Laska nasse“ - zadní strana.

Světec v životní velikosti je oděn v kanovnícké roucho, které je precizně propracováno. Na hlavě má biret. V náruči drží kříž

a mučednickou ratolest. Dřívější polychromie je již zcela smyta. Socha byla restaurována v roce 2008.



Rok 1980

3.

Kříž u kostela na náměstí

k.ú. Jemnice, GPS 49.018884, 15.570277



Na východní straně kostela sv. Stanislava je umístěn kříž z roku 1820. Biskup Stuffer provedl v roce 1821 jeho vysvěcení. Autorem pískovcového kříže a korpusu Krista z mušlového vápence je sochař Neuwirth.

Kříž je postaven na nízké základně, sokl je bohatě zdoben volutami a profilovanými římsami. Ve spodní části kříže je sloupy naznačena kaplice, ve které je umístěn vysoký reliéf Panny Marie Bolestné.

Nad ní je v rámu nápis 1820. Kříž je orámován, břevna jsou zdobně zakončena volutami. Kříž byl v roce 2007 opraven.



4.

Kaple sv. Anny

k.ú. Jemnice, GPS 49.0203047, 15.5796292



Dle nejnovějších poznatků pochází stavba z konce 15. století. Možný je i dřívější vznik na přelomu 13. a 14. století. Lze předpokládat, že byt' v jiné podobě, stála na místě dříve než sousední kostel sv. Víta. V současnosti částečně obnovený barokní háv kaple vznikl ve 2. čtvrtině 18. století. V roce 1785 byl kostel sv. Víta i s kaplí sv. Anny v rámci josefínských reforem zrušen. Církevní funkce sv. Anny již oproti sousednímu sv. Vítu nikdy obnovena

nebyla. Od 80. let 19. století sloužila jako skladiště, poté jako nemocnice.

Na přelomu 19. a 20. století bylo k budově u západního vchodu přistavěno zádveří a na počátku 20. století dřevěná bouda. V této době sloužila jako pastouška. V 19. a 20. století byla postupně zazděna všechna okna (původně šest po stranách, jedno v polygonálním presbytáři) a vystavěny komíny. V druhé polovině 20. století sloužila chvíli jako klubovna rybářů a sklad. V průběhu 20. století byla opravena sedlová střecha. Na počátku 21. století se uvažovalo o zbourání.

Od roku 2010 začala oprava kaple, byly zbořeny přístavky, vyčištěn a obnoven interiér i exteriér. Vnitřní prostor není v současnosti využíván a slouží jako skladiště mobiliáře (oltář) a dalších materiálů. Vnější omítky byly opraveny v roce 2017, barva byla zvolena neutrální, béžově bílá. V průčelí byly obnoveny čtyři barokní niky (původně v nich stály sochy), trojúhelníkový nadedveřní tympanon a půlkruhové okno.



5.

Socha sv. Anny Samotřetí

k.ú. Jemnice, GPS 49.020095, 15.57908

Sv. Anna je zpodobněna jako starší žena. Přes hlavu má přehozenou plachetku, ovinutou okolo hrudi a pravého boku. Pravou rukou k sobě tiskne Pannu Marii



Rok 1950

v dětské podobě. Na levici drží Ježíška. Ten gestem pravé ruky žehná, v levé drží říšské jablko. Socha v životní velikosti je umístěna na čtvercové, dvakrát odstupňované základně. Sokl je konvexně-konkávně projmutý (dále jen „projmutý“), ukončený profilovanou římsou. Okolo sochy stával ještě v polovině 20. století nízký dřevěný plůtek.

Barokní plastika z mušlového vápence pochází z 2. čtvrtiny 18. století. Poslední oprava proběhla v roce 2004.

6.

Třírohá kaplička na Nivce

k.ú. Jemnice, GPS 49.01240, 15.35085



Zděná poklona pochází přibližně z 1. pol. 18. století. Ke kapličce se váže několik pověstí. Podle jedné v ní byla zadržena jeptiška a každý, kdo ji opraví, do roka zemře. Podle další byla postavena na památku ženy, která zapřela vojákům peníze, jež potřebovala pro své děti. Když byly peníze nalezeny, nebohou svázali, odvezli za město, vložili do jámy a zaživa zakopali. Na místě neštěstí stojí kaplička a kdo ji opraví, tomu zemře žena či matka.

I přes tato neblahá proroctví byla památka opravována a dochovala se až do současnosti.

Tříboká stavba je bohatě zdobena výklenky a římsami, které ji horizontálně i vertikálně člení. Nyní jsou výklenky vyzdviženy žlutou barvou, dříve byly bílé. V opráskaných místech však probleskuje i červenohnědý nátěr. Nepravidelná hrotovitá střecha, nadnášená profilovanou římsou, je kryta bobrovkami. Naposledy byla opravena v roce 2005.



Rok 1959

7.

Kaplička na Větrném kopci - na Vimperku

k.ú. Jemnice, GPS 49.013074, 15.574644



Kaplička stojí za městem na konci lipové aleje, kterou dal v roce 1821 vysázet hrabě Jan Filip Stadion. Přibližně v tomto místě je na mapě z roku 1824 zaznamenán dřevěný kříž. V roce 1844 nechala zděnou kapličku postavit markraběnka Josefa Pallavicini, matka prvního majitele Jemnice z rodu Pallaviciniů. Ve štítu býval nápis „*Zur Ehre Gottes*“ a oko Boží. Průčelí je obráceno k zámku. Výklenek uzavírá kovaná empírová branka. Ve vnitřní klenuté menze jsou svaté obrazy a pozlacený litinový kříž na kamenném podstavci zdobeném zlatenou růží. Pod křížem byla dříve kamenná cedulka s německým a českým nápisem: „*MEMEMTNO Für die Leeben der beiden verstorbenen Grafen Eduard und Alexander Pallavicini. Za duše obou zemřelých hrabat Eduarda a Alexandra Pallavicini*“.



Rok 1995 v roce 2002.

Kaplička má klasicistní trojúhelníkový štít. Střecha, krytá taškami, je v současnosti nadnášena prostou římsou. V minulosti měla zdobnější vzhled, byla řasenější s pásem prolisovaných hranolků. Dřívější křížek nad štítem chybí. Po stranách a v čele jsou zachovány původní klasicistní bosážové linie.

Při pouti do Maria Zell, která se konala v září, první úterý po sv. Václavovi, zde kázal a s poutníky se loučil jemnický kněz. Zde je také při návratu vítal. Kaplička byla naposledy opravena

8.

Kaplička sv. Barbory na Polické ulici

k.ú. Jemnice, GPS 49.0145033N, 15.5753847E

Barokní kaplička byla postavena v 18. století. Má obdélníkový půdorys, hladkou fasádu a je zasazena do ohradní zdi parku. Vchod je segmentově zaklenutý, uzavřený laťkovými dvířky. Nad vchodem je kordonová římsa, která čelo kaple opticky dělí. Podstřešní profilovaná římsa nese trojúhelníkový ořímsováný štít, v jehož středu je umístěn obrázek Krista s dětmi v kovovém rámu. Dvouramenný kříž na vrcholu je v současnosti chybí. Střecha kaple je sedlová.

Barva venkovní omítky se v průběhu času změnila, z kdysi bílé, poté béžové je



v současnosti červenohnědá s bílými liniemi. Vnitřní klenutý prostor je nalíčen také červenohnědě s bílým výklenkem, ve kterém je umístěn obraz Panny Marie. Vnitřní stěny zdobí další svaté obrazy Krista a Panny Marie.

Dle pověsti měla kaplička vzniknout v místě malého domku, ve kterém bydleli staří manželé. Po smrti muže prodala vdova domek hraběti Pallavicinimu za podmínky, že zde bude postavena kaplička. V části dnešního parku kdysi opravdu stál dřevěný domek s malou trojúhelníkovou zahradou, který byl vyprávěním přisuzovaný hlídači parku. Je zaznamenán v křižovatce cest na mapě stabilního katastru z roku 1824. Kaple však zakreslena

není. Zaznamenána je ale na starší mapě 1. vojenského – josefského mapování z let 1764–1768. Stála v polích u cesty, kde ještě nebylo ani rozcestí ani domek.

O údržbu kaple se starala rodina Neradova, Kohoutova a Miloš Bastl, který inicioval několik posledních oprav (naposledy v roce 2015).



Rok 1995

9.

Boží muka na rozcestí u sokolovny

k.ú. Jemnice, GPS 49.0171562,15.5767714

Žulová muka stojí na jednodupňové čtvercové základně. Nízký hranolovitý sokl je

po stranách ozdoben propracovanými květy v tesaných rámech. Toskánský sloup je završen krycí deskou s datem postavení muk 1661 a opravy v roce 1881. Kaplice má ze tří stran zaklenuté niky (původně s malovanými obrázky). Hlavní, hlubší nika je směřována k městu. Střecha posazená na profilované římse je složena ze

dvou sedlových. Štíty střechy jsou dozdobeny palmetami a květy. Do vrcholové koule je zasazen zlacený dvouramenný kříž. Muka dříve značila konec města. V roce 2016 prošla rekonstrukcí a 60 cm pod zemí byla nalezena (dříve neznámá) čtverhranná základna.



10.

Socha Panny Marie Neposkvrněného početí

k.ú. Jemnice, GPS 49.016629, 15.578789



Rok 1959

Sochu nechal v roce 1817 postavit hrabě Jan Filip Stadion. Vytvořil ji sochař Neuwirth. Socha je umístěna na vysokém hranolovitém soklu, zakončeném profilovanou římsou a kruhovou podestou. Na přední straně soklu je v orámovaném oválu nápis:

„Wanderer / Wandle nach dem / Beispiele Mariens / auf dem / Wege der Fügend. / Dan wirst du gelangen / zur Seeligkeit“. (Poutníku! Kráčež podle příkladu Marie po cestě ctností. Pak dojdeš blaženosti).



Rok 1983

Světiče je oděna v řasený šat, na prsou je vyšit nápis IHS. Přes hlavu má přehozenou plachetku volně splývající dál na ramena a ruce. Materiál plachetky, splývající až na zem, dodává drobné postavě na monumentalitě.

Socha byla v roce 1983 zasazena hlouběji do zahrady domu čp. 687. V roce 1998 a 2011 byly provedeny opravy (mj. měla socha opakovaně uraženy ruce).



11.

Kříž na Polické

k.ú. Jemnice, GPS 49.010722, 15.578945

Před scelením polí stával kříž na křižovatce polních cest. Na mapě 1. vojenského-josefského mapování z let 1764–1768 je v tomto místě zakreslen kříž a zděná kaple. Říkalo se zde „Na Marjance“. Jméno může být odvozeno od kapličky zasvěcené Panně Marii. Podle pověsti jsou napravo od kříže pohřbeni francouzští vojáci.

Litinový kříž se nachází na pravé straně silnice do Police. Je postaven na nízké čtvercové základně, sokl je mírně



Rok 2002

projmutý, zakončený stupňovitou nástavbou. Na soklu je nápis: „*Ke cti a chvále Boží / od Jakoba Findu / a jeho manželky / 1875*“. Litinový kříž je téměř totožný s křížem na hranici jemnického a menhartického katastru. Chybí pouze středová cedulka. Ve spodní části stojí, v růžemi orámovaném portálu, Panna Marie. Tělo kříže je zdobně prolamováno, břevna jsou zakončena růžemi. Ze středu kříže, za týlem ukřižovaného Krista vychází stylizované paprsky.

Kříž byl poprvé zlomen v roce 2000, znovu pak v roce 2002 (ukotven nový litinový kříž). První opravu provedlo Město Jemnice, druhou zaplatil Ing. Pavel Štrobl. O památku se stará rodina Hrbkova (poslední oprava 2019).



12.

Dřevěný kříž na Tálkách

k.ú. Jemnice, GPS 49.0415470, 15.5963141

Dřevěný kříž stojí na jižním okraji Městského lesa. Kříž v tomto místě je zaznamenán již na mapě stabilního katastru z roku 1824. Předchozí kříž byl měšťany postaven v roce 1933, vysvěcení provedl 11. července kněz P. Josef Kolář. Současný kříž byl postaven v roce 1996 jako poděkování za navrácení lesa původním majitelům. Na dřevěném kříži je umístěna na plechu namalovaná podoba Krista.



13.

Kříž u Dvořákova rybníka

k.ú. Jemnice, GPS 49.0246489, 15.6128302

Kamenný kříž se nachází ve špičce jemnického katastru pod Dvořákovým rybníkem. Byl postaven jako upomínka na smrtelnou nehodu Josefa Bednáře.

Na stupňovité základně je prostý sokl s dnes již téměř nečitelným nápisem. Fotografie ve středu je poškozená. Na prostém kříži je litinová plastika Panny Marie Bolestné, poškozená plastika Krista a vrcholový nápis.

14.

Pamětní kříž na ulici 28. října

k.ú. Jemnice, GPS 49.019117, 15.568393



Kříž nechala postavit vdova paní Bastlová na památku syna, který se odstěhoval do Znojma. Na nízkém základu stojí prostý hranolový sokl s nápisem:

„*POCHVÁLEN BUĎ / SV. KŘÍŽ
NA NĚMŽ / UMŘEL PÁN JEŽÍŠ. /
POZDRAVUJ HO DUŠE / MÁ, ABYS
BYLA / SPAŠENA*“.

Vrcholový kříž byl v minulosti několikrát poškozen a zničen. Původní litinový, velmi zdobný, byl zničen a v roce 1985 nahrazen prostým kamenným křížem. Ten byl již v roce 1986 znovu poničen, opraven

a následně opět zničen. Nový kamenný kříž s plastikou Krista a nápisem INRI byl instalován v roce 2008. Drobnější kolorovaný Kristus byl posléze nahrazen současnou postříbřenou plastikou.



Rok 1980

15.

Kříž u silnice na Moravské Budějovice

k.ú. Jemnice, GPS 49.019817, 15.595007



Dřevěný kříž, značící konec katastru, je v tomto místě zaznamenán již na mapách z let 1764–1768 a 1824. Současný kříž z roku 1967 nahradil svého



předchůdce z roku 1933. Dnešní kříž, který zhotovil Jan Hrbek ze Lhotic, byl opraven v roce 2008. Chybějícího Krista namaloval p. Magry (dřívějšího maloval p. Tříletý z domu pod kopcem).

Rok 1943

16.

Kříž na konci katastru u Pálovic

k.ú. Jemnice, GPS 49.0115072, 15.5478251



Kříž stojí v místě dřívějšího, nejspíše dřevěného kříže značícího konec katastru (zaznamenán na opačné straně silnice v mapě 1. vojenského – josefského mapování z let 1764–1768). Dnešní kamenný kříž, postavený v roce 1937, je umístěn na nízkém kamenném základě. Na něj navazuje obdélníkový blok soklu s datací 1937 v rámu a vysoký hranol s nikou a nápisem: „*Pochválen Pán / Ježíš Kristus / Ke cti a chvále / Boží věnoval / Fučík Stanislav*“. Stupňovitá podnož kříže stojí na široké římsce. Tělo kříže má sražené hrany, břevna jsou zdobně zakončena. Kristus a vrcholový nápis jsou pozlaceny. Před památkou je ohrádka z kamenných pilířů a tyčí.

17.

Socha sv. Jana Nepomuckého v Podolí

k.ú. Jemnice, GPS 49.0215747, 15.5673322



Na čtvercové kamenné základně je umístěn čtyřboký pohárovitě projatý sokl členěný rytými rámy. Na přední straně je vyryt nápis (dnes již špatně čitelný):

„*SANCTI JOAN / NEPOMVCENSVS / DAI / VI / NVLLVS FAMA / CADAT / FEM. D. F A : EMS / 1715*“.

Sokl je zakončen profilovanou římsou. Dynamicky pojatá socha znázorňuje sv. Jana Nepomuckého v mírně podživotní velikosti.

Světec má na sobě kanovnícké roucho a biret. Okolo hlavy je umístěna zlacená kovová svatozář s pěti hvězdami. Pravou ruku má pokrčenou, v náruči drží kříž a mučednickou ratolest. Socha je z mušlového vápence. Ještě v roce 1967 byly na šatu světce rozsáhlejší zbytky starších nátěrů - polychromie. Dnes jsou jejich pozůstatky již téměř nepatrné.

Kolem památky je nízká železná ohrádka z roku 1905, opravena v roce 2013 jemnickým kovářem Pavlem Fučíkem.



Rok 1980

18. Kříž Na Podolí

k.ú. Jemnice, GPS 49.022185, 15.567007



Kříž se v průběhu let několikrát stěhoval. Nejdříve stál u cesty, poblíž dnešní restaurace Na Podolí. Poté byl přesunut naproti soše sv. Jana Nepomuckého. Zde nahradil dřívější, nejpíše dřevěný kříž zaznamenaný v mapě 1. vojenského-josefského mapování z let 1764–1768. V roce 1962 byl přemístěn na své současné místo. Přesun kříže byl součástí úprav Podolí, regulace Želetavky v letech 1960–1963 a stavby nového mostu v roce 1962.

Kříž je posazen na nízké základně, sokl je projmutý a nese nápis: „*IHS / Postaven jest / Ke cti a chvále / BOŽÍ / od Počestních občanů / z PODOLI / 1. Srp. R. 1863*“.



Rok 1982

Kříž je zasazen ve vysoké podnoží. Vrcholová břevna jsou zdobně zakončena a částečně obkroužena římsou. Litinové plastiky Panny Marie Bolestné, Krista i vrcholový nápis jsou potaženy vysokou vrstvou smaltu.

19. Kříž na Slavonické

k.ú. Jemnice, GPS 49.019807, 15.562992



Kříž stál původně na protilehlé straně silnice, v zatáčce u domu čp. 282. V roce 2008 byl opraven a o tři roky později vyvrácen při autonehodě. Následně, roku 2012, byl opravený kříž přesunut na křižovatku ulic Stará cesta a Slavonická.

Přibližně v místě současného kříže jsou v mapě 1. vojenského-josefského mapování z let 1764–1768 vyznačena zděná, či kamenná boží muka. Mohlo se jednat o stavbu podobnou dochovaným mukám na Havřířině a u sokolovny.

Sokl kříže stojí na vysoké čtverhranné základně, je pohárovitě projmutý a nese nápis:

„IHS / Ke cti a chvále / BOŽÍ / Postavili
Občané / z PODOLI / 1. Srp. R. 1863“.

Podnož kříže je pohárovitě projmutá s vysokou profilovanou základnou. V jeho středu je vytesáno mírně vystouplé srdce. Litinový kříž je vůči svému základu subtilní. Jeho ornamentika je inspirována gotikou. V základně je umístěna Panna Marie, která je postříbřena stejně jako tělo Krista, a orámování tabulky s nápisem: „Chvála Kristu / a / Marii“.



Rok 1981

20.

Kaplička na Pálovské

k.ú. Jemnice, GPS 49.0184319, 15.5584381



Kaple, na křižovatce cest z Jemnice do Pálovic a Starého Hobzí, je na tomto místě vyznačena již v mapě 1. vojenského-josefského mapování z let 1764–1768. Na kapličce je uveden letopočet 1905, jedná se však o datum opravy, neboť barokní vzedmutý štít dokládá mnohem starší stavbu. Komu je kaplička zasvěcena, není známo.

Rozeznatelná kaple obdélníkového půdorysu má sedlovou střechu a barokní štít, v jehož středu je obdélníkový výklenek na svatý obrázek (v současnosti Ježíš Kristus). Široký klenutý vchod je opatřen vraty s ozdobným kovááním. Uvnitř je kaple klenutá, ve stěně naproti vchodu je mírně prohloubená nika. Na stěnách jsou zavěšeny obrazy Panny Marie a Krista. Vedle kaple je kamenný milník. O opravy kaple se již řadu let stará Miloš Bastl. Poslední byla provedena v roce 2017.



Rok 1979



Rok 1960



21. Náckova kaplička

k.ú. Jemnice, GPS 49.024784, 15.558003

Kaplička stávala původně na křižovatce polních cest (hlavní z nich vedla do Ostojkovic). Nyní stojí na nevelké vyvýšenině uprostřed sceleného lánu polí. Kaple je v tomto místě vyznačena již v mapě 1. vojenského-josefského mapování z let 1764–1768.



Základem z cihel zděné kapličky je vyvýšený, z kamene zděný sokl. Z obou stran je dvojitě zahlobený segmentový výklenek na svatý obrázek, v horní části původně chráněný ozdobnou mříží. Stříška z přízděných tašek je orámována jednoduchou římsou. V roce 2009 proběhla s příspěvím Muzejního spolku Jemnice, dobrovolníků a Miloše Bastla radikální oprava silně zdevastované památky. Povětrností namáhané části výklenku a soklu byly oplechovány. V nedávné době byly hlavní stěny kaple nalíčeny červenohnědě. Římsa, výklenek a postranní stěny zůstaly bílé. Do kaple byly umístěny nové svaté obrazy.



Rok 1949



Rok 2008



Rok 2009

22. Kříž na hřbitově z roku 1876

k.ú. Jemnice, GPS 49.023708, 15.566005

Velký dřevěný či kamenný kříž je na hřbitově zaznamenán již na mapě stabilního katastru z roku 1824. Současný se nachází na počátku cesty do nové části hřbitova (první



rozšíření po roce 1834). Sokl kříže je pohárovitě projmutý, zakončený profilovanou římsou.

Na přední straně je nápis: „*Jáť jsem / vzkříšení a život. / Kdo ve mně věří / nezemře na věky Jan JI 25*“. Nápis na zadní straně: „*Větší Boží slávě / a náboženské památ / ce zemřelých / farnice Jemničtí / 1876*“.

Podnož kříže ve zmenšení kopíruje tvar soklu. V naznačené kaplici, na jehlancovitě podestě, je umístěna plastika Panny Marie Bolestné. Korpus Krista a vrcholový nápis jsou nově pozlaceny. Celá památka je zdobně rámována. Kříž zhotovil J. Kloiber z Dačic. Kříž byl opraven v roce 2020.

23.

Kříž na hřbitově z roku 1929

k.ú. Jemnice, GPS 49.024221, 15.565006



Jednoduchý stupňovitý kříž je umístěn v horní části hlavní hřbitovní cesty. Na nízké základně je umístěn první blok soklu s vročením 1929. Další, obroubený blok nese nápis na hladkém podkladu:

„Odpocinutí věčné dej / všem Věrným Zemřelým, / o Pane a Světlo Věčné / ať jim svítí! / Amen!“

Stupňovitá podnož kříže navazuje zkosenou hranou. Vrcholový kříž je prostý, vévodí mu bílá plastika Krista, doplněna tabulkou s černým nápisem INRI. Kříž byl opraven v roce 2008.

24.

Boží muka na Želetavské – na Havířině

k.ú. Jemnice, GPS 49.026576, 15.56536



Renesanční boží muka, nálezem datovaná do roku 1661, se vyznačují kvalitním kamenickým zpracováním. Nalézájí se v soukromé zahradě a jsou veřejnosti nepřístupná. Váže se k nim několik pověstí. Podle jedné byla postavena na památku smrti sedmi havířů. Dle další sloužila jako pranýř pro ženy, které se provinily proti dobrým mravům či zločinem. V minulosti stála na křižovatce dnes rozoraných cest do Louky, Manešovic a Třebětic. Muka značila konec města.



Rok 1950

Žulová muka stojí na čtvercové stupňovité základně, která je částečně skryta pod zemí. Nízký hranolovitý sokl je na čelní straně ozdoben plastickou dopisnicí. Toskánský sloup nese kaplici s půlkruhovitě zaklenutými nikami. Hlavní, hlubší nika je směřována k městu. Na čelní straně římsy je vytesán rok 1661, stylem shodný s datací muk u sokolovny. Stříška, postavená na profilované římsy, má tvar kvadrátu. Vrcholový kříž chybí.

25.

Kříž ve Smrčku

k.ú. Třebětic, GPS 49.0404133, 15.5329700



Na hranici katastru Jemnice a Třebětic stojí na vysoké základně kříž z roku 1905. Sokl je pohárovitě projmutý. V přední části je ve zdobném rámu nápis:

„Pojďte ke mně všichni / kteří pracujete a obtíženi / jste a já vás občerstvím / 1905“.

Podnož kříže, která ve zmenšení kopíruje tvar soklu, stojí na nízké římsy. Ve spodní části kříže je na jehlancovité podestě umístěna plastika Panny Marie Bolestné. Břevna kříže jsou zdobně zakončena. Okolo památky stojí ohrádka z kamenných pilířů a tyčí.

Plastika Krista, Panny Marie i vrcholový nápis jsou pozlaceny, kříž byl v nedávné době opraven obcí Třebětic.

26.

Kříž „na Havířině“ západně od silnice na Želetavu

k.ú. Jemnice, GPS 49.02762, 15.563762



Dřevěný kříž, dnes u rozorané cesty k Vlčí hoře, je zakreslen již na mapě 1. vojenského-josefského mapování z let 1764–1768. Současný kamenný kříž stojí na poměrně vysoké čtvercové základně. Na soklu je v rámu dnes již téměř nečitelný nápis:

„Ke cti a chvále Boží obětovala Kateřina Kalená a celá přízeň Hlouškova v Jemnici roku 1884“.

Podnož kříže je zmenšenou variantou soklu. Břevna kříže jsou zdobně zakončena, celý je pak dozdoben rámováním.

Ve spodní části stávala na

jehlancovité podestě plastika Panny Marie Bolestné, která nyní chybí. Plastika Krista a vrcholová tabulka jsou poškozeny. Ohrádka okolo kříže je poničena.



Rok 1960

27.

Kříž na hranici katastru Jemnice a Menhartic

k.ú. Jemnice, GPS 49.0012517, 15.5662401



Litinový kříž stojí u silnice, kousek za památnou borovicí. Je umístěn na kamenném, pohárovitě prořezaném soklu, na kterém je dnes již špatně čitelný nápis: *„Pochválen buď Pán Ježíš Kristus 1887“.*

Vlastní litinový kříž je bohatě zdobený, ramena kříže jsou zakončena růžemi. Ze středu kříže, za týlem ukřížovaného Krista, vychází stylizované paprsky.

Nápisová tabulka je orámována věncem z listů a je stejně jako Kristus postříbřena. Pod růžemi orámovaným portálkem stojí postříbřená plastika Panny Marie. Kříž byl v roce 2002 opraven nákladem Ing. Pavla Štrobla.

28.

Kříž V Ráji

k.ú. Jemnice, GPS 49.013976, 15.571944



Kříž byl postaven na památku šťastné události. Takto je zaznamenána v kronice obce Menhartice:

„Švejdům, kteří byli v Jemnici, se splášili koně. Splašená zvířata zabočila k Menharticím. V kopci k Jemnici vedli dva chlapci Andělovi býka. Splašení koně vše srazili s kopce dolů. Býka zabili. Chlapcům se ale nic nestalo. Na památku postavili Andělovi kamenný kříž stojící v zatáčce. Srážka koní s dětmi a býkem byla asi o 100 m níže“. Kdy se příhoda stala, kronika neuvádí.

Kříž byl posvěcen 1. května 1913 P. Josefem Kolářem. Silnice byla v průběhu let posunuta, kříž je dnes v malebném zákoutí nedaleko cesty.

Kříž stojí na nízké kamenné základně. Sokl je pohárovitě projmutý. Na přední straně je v rámu nápis:

„TAK BŮH MILOVAL / SVĚT / POHLEĎTE A VIZTE / JE-

LI BOLEŠT JAKÁ / JAKO BOLEŠT MÁ! / VE KŘÍŽI SPÁSA!“. Na boční straně: *„Rodina Andělova. Léta Páně 1912. Tento kříž věnovala ke schvále Boží“.*

Podnož ve zmenšenině kopíruje tvar soklu, základna je ozdobena obdélným rámem. Ve spodní části kříže je ve stylizované kaplici Panna Marie. Břevna kříže jsou zdobně zakončena, celý kříž je orámován. Poslední oprava proběhla v roce 2002.



Rok 2002

29.

Červený kříž nad Červeným rybníkem

k.ú. Jemnice, GPS 49.035371, 15.56517

Dřevěný kříž je v tomto místě, zvaném „Na Žlábku“, zaznamenán již na mapách z let 1764–1768 a 1824. Pojmenování kříže má několik vysvětlení: název se váže k mlynáři Červenému z Červeného mlýna; byl natírán – konzervován krví hovězího dobytka; byl natírán na červeno. Současný kříž byl postaven v roce 1987 na místě dřívějšího, spadlého.



Rok 1989

Na prostém kříži se stříškami nad břevny je na plechu malovaný Kristus a vrcholový nápis INRI. V roce 2013 byl opraven M. Bastlem, F. Škorpíkem, S. Bradou a znovu vysvěcen Mons. Josefem Brychtou.

30.

Kříž u Nového rybníka

k.ú. Jemnice, GPS 49.027648, 15.552239



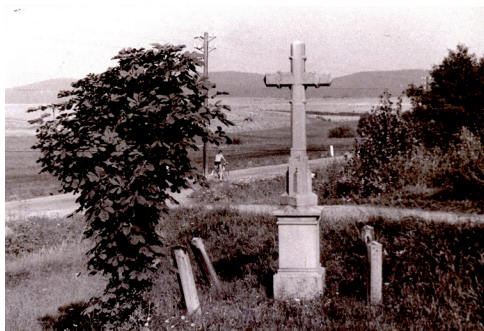
Kamenný kříž, zvaný též Šibeniční, byl postaven rodinou Komendovou v roce 1920 na památku syna Antonína. Ten zemřel 24. května 1916 na následky válečného zranění v brněnské nemocnici. Posvěcení provedli 13. května 1920 P. František Hlavička s P. Josefem Kolářem. Dřevěný kříž je v tomto místě zaznamenán již na mapách z let 1764–1768 a 1824.

Na čtvercové stupňovité základně s orámovaným vročením 1919 je umístěn sokl s nápisem:

„TAK / BŮH MILOVAL / SVĚT“.

Text je ohraničen zdobným rámem. Protáhlá podnož kříže je vůči soklu

potočená, strany jsou ozdobeny věžičkami. Kříž má zkosené hrany, břevna jsou jemně dozdobena. Plastiky Panny Marie Bolestné, Krista a vrcholová cedulka jsou pozlaceny. Autorem je Josef Zedník z Mrákotína. V roce 2003 byl kříž zlomen, roku 2005 opraven a znovu vysvěcen Mons. Josefem Brychtou. V roce 2006 u něj byla vysazena lípa.



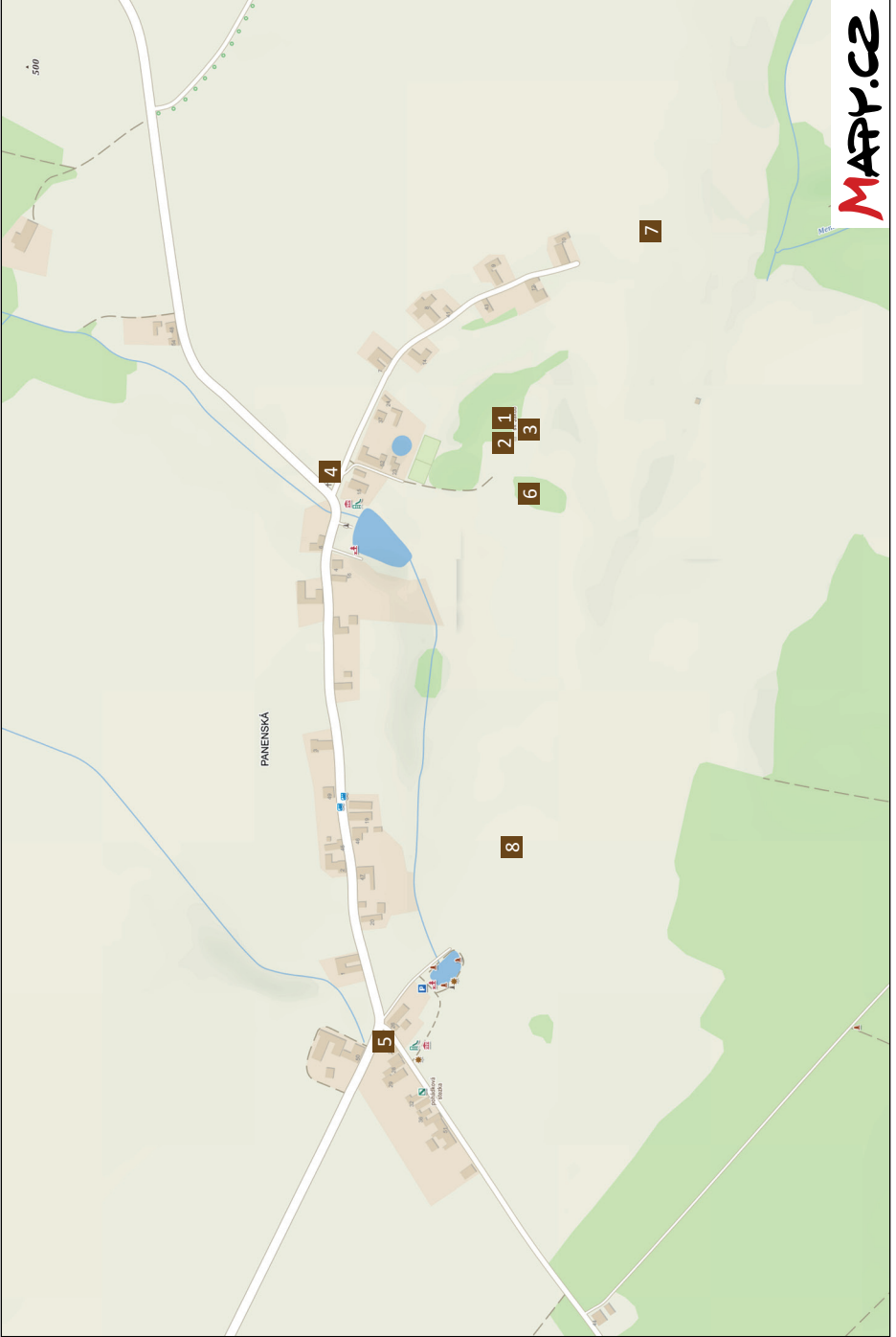
Rok 1960

PANENSKÁ

Sakrální památky - katastrální území Panenská

- 1 Kaple sv. Jakuba Většího
- 2 Křížek u kaple
- 3 Relikty křížů u kaple
- 4 Schlowakův křížek na dolním konci
- 5 Obecní křížek
- 6 Kříž na památku Františka Mochara
- 7 Petterův křížek U Stázky
- 8 Křížek rodiny Schäfferovi





PANENSKÁ

500

4

2 1

3

6

7

8

5

1.

Kaple sv. Jakuba Většího

k.ú. Panenská, GPS 49.0007506, 15.5093431



V roce 1717 nechal Maxmilián František z Deblína postavit zděnou kapli na počest svatého Jakuba Většího. Originál zakládací listiny se uchoval do současnosti a je uložen v Moravském zemském archivu v Brně.

Zděná kaple je krytá sedlovou střechou. Nad její hřeben se v přední části zvedá vyzdívaná věžička zvonice. V rozích jsou vystavěny jednoduché pilastry. Nade dveřmi v průčelí je jediný zdroj přirozeného světla - půlkruhové okno. Střecha je opticky nadzvednuta taškami krytou řasenou barokní římsou. V bočních stěnách se nachází výklenky, jejichž klenba je tvarována do segmentového oblouku (tento architektonický prvek se opakuje jak v oknech věžičky, tak i v řešení hlavního vstupu).

Ústředním bodem kaple je drobný oltář, kterému vévodí obraz patrona kaple sv. Jakuba Většího doplněný plastikami sv. Jana Nepomuckého, Panny Marie Lurdské, křížem s plastikou ukřižovaného Krista a Panny Marie, sv. Josefa s Ježíškem a sv. Antonína s Ježíškem v náručí. Po stranách je nad prostými lavicemi umístěna křížová cesta o 12 zastaveních a malovaná ex vota /dar Bohu/.

Rozsáhlá oprava kaple proběhla v roce 2014.



2.

Křížek u kaple

k.ú. Panenská, GPS 49.0007506, 15.5093431



Křížek u kaple sv. Jakuba Většího je z roku 1912. Na kamenném podstavci je umístěn litinový nástavec. Na jeho vrcholu je pozlacený ukřížovaný Ježíš. Břevna kříže jsou na koncích ozdobena bujným listovým. Zlaceně je vyveden rovněž nápis INRI. Pod krucifixem je na cedulce orámované listovým nápis „*Pochválen buď / Pán / Ježíš / Kristus*“. Spodní část je ohraničena dórskými sloupy se vzdušnou římsou. Na ní sedí dva andělé držící zdobný provazec s růží uprostřed. Mezi anděly jsou v listoví zpodobněny symboly víry. Ve výklenku mezi sloupy je umístěn zlacený reliéf s Pannou Marií a Kristem.

Na místě dřívějšího dřevěného kříže nechala postavit rodina Schäfferova ten současný jako poděkování rodině Schlowakových z čp. 9 za to, že je u sebe nechali bydlet. Na podstavci je napsáno: „*GEWIDMET ZUR / EHRE GOTTES / VON FRIDRICH / U. ANNA SCAFER / DAN / ANDREAS U. / ANTONIA SLOWAK / IM JAHRE 1912*“ (Věnováno ke cti Boží od Fridricha a Anny Schäfferových dik Andreasovi a Antonii Schlowakovým v roce 1912).

Do současné podoby byl křížek zrestaurován v roce 2016.

3.

Relikty křížů u kaple

k.ú. Panenská, GPS 49.0007506, 15.5093431

Na konci katastru obce Panenská u silnice na Pálovice stály v minulosti dva kříže. První z nich je zakreslen v Topografické sekci 3. vojenského mapování z let 1876–1878 a byl dřevěný. Nacházel se po levé straně bývalé české školy. Po pravé straně školní budovy stával v minulosti kamenný kříž, který byl zbourán JZD při rozorávání mezí. Kameny zůstaly pohozeny v nedalekém lese. Podstavec je od roku 2019 umístěn před



kaplí. Je na něm v jednoduchém rámu vytesán nápis: „*Gelobt / sei / Jesus Christus*“ (Pochválen buď Ježíš Kristus) a v roce 1911.

Vedle podstavce byl zasazen pozůstatek spodní části krucifixu nalezený při opravě obecního křížku. Vzhledem k tomu, že v Panenské nebyl v době stavby obecního křížku v Topografické sekci 3. vojenského mapování žádný kamenný kříž zanesen, je jeho původ nejasný. Ve spodní části fragmentu je vytesán reliéf dvou planoucích svící, mezi nimiž je kalich s hostií.

4.

Schlowakův křížek na dolním konci

k.ú. Panenská, GPS 49.0027125, 15.5080557



Kamenný kříž s pozlacenými plastikami ukřižovaného Ježíše Krista a Panny Marie Bolestné se nalézá na začátku obce po levé straně silnice od Pálovic. V těchto místech se na konci 19. století nacházel dřevěný kříž, který je zakreslen v Topografické sekci 3. vojenského mapování z let 1876–1878.

Současný kříž nechala v roce 1913 postavit rodina Schlowakova z čp. 9. Břevna kříže jsou zakončena zdobnými trojúhelníky. Na vrcholu je zlatená cedulka s nápisem INRI. Krucifix i části podstavce jsou ozdobeny prostými vytesanými liniemi. Část pod plastikou Panny Marie je mírně zahlabena a prolamovaně orámována. Těsně

u kříže je umístěn kámen klekátka.

Do podstavce je vytesáno: „GELOBT – SEI / JESUS / CHRISTUS! / KOMET ZUMIR ALLESCHWACHENUNDICH / WERDE AUCH STARKEN / KOMET ZU MIR ALLEKRANKENUNDICH / WERDE AUCH HEILEN.“ (Pochválen buď Ježíš Kristus! Přijďte ke mně veškeré slabosti a já se stanu také silným, přijďte ke mně veškeré nemoci a já se také uzdravím.) „Gewidmet zur Ehre Gottes von / ANDRESAS u. ANTONIA SLOWAK / FUR DIE GEMEIDE FRAUENDORF / ZUM ANDENKEN IM JAHRE 1913“ (Věnováno ke cti Boží od Andrease a Antonie Schlowakových na památku obci Frauendorf, roku 1913). Texty jsou orámovány.

V roce 2016 byl kříž zrestaurován. Plastiky byly doplněny a pozlaceny.



5.

Obecní křížek

k.ú. Panenská, GPS 49.0022588, 15.4983590

Kamenný kříž (tzv. „obecní křížek“) s pozlacenými plastikami ukřižovaného Ježíše Krista a Panny Marie Bolestné se nachází v horní části obce na prostranství u domu čp. 25.

Shodou okolností jsou v Topografické sekci 3. vojenského mapování z let 1876–1878



zaznamenána ještě dřevěná boží muka, na jejichž místě byl roku 1876 postaven současný kamenný kříž.

Tělo kříže i podstavce je ozdobeno různě tvarovanými římsami, břevna kříže jsou trojúhelníkově zakončena. Do kříže i prostředního podstavce jsou vytesány v rozích prolamované rámy, pod tělem Ježíše je naznačen kříž. Vrchol kříže je doplněn zlatenou destičkou s nápisem INRI.

Na podstavci je ve věnci z lipových listů vytesán nápis: „*Gelobt / Sei / JeSUS / CriStuS*“ (Pochválen buď Ježíš Kristus). Po stranách je rozděleno vročení 1876.

V roce 2016 proběhlo restaurování křížku. Opěrná zídka byla vybudovaná v roce 2018. Důvodem její stavby byly kamiony vyvážející z lesa kůrovcové dřevo. Při průjezdu zatáčkou ničily břeh do té míry, že hrozilo jeho vážné poškození.



6.

Kříž na památku Františka Mochara

k.ú. Panenská, GPS 49.0007506,
15.5093431

Kříž se nachází u cesty pod kaplí sv. Jakuba Většího. Byl zbudován v místě smrtelné nehody Františka Mochara, který zemřel na následky zranění způsobených v převráceném traktoru při převozu dřeva na čarodějnice. Na desce je vyryt nápis: „*Zde tragicky zahynul 30. 4. 1967 FRANTIŠEK MOCHAR z Panenské čp. 50 ve věku 35 let. Dejte mi s Bohem, ale nezapomeňte!*“

Kříž nechala postavit a o památné místo se stará rodina Mocharových z čp. 50.

7.

Petterův křížek U Stázky

k.ú. Panenská, GPS 48.9988978, 15.5126611



Na tomto místě stál dříve dřevěný kříž, který je zaznamenán v Topografické sekci 3. vojenského mapování z let 1876–1878.

Kamenný kříž s kovovými plastikami ukřižovaného Krista a Panny Marie Bolestné se nachází v polích na dolním konci obce. Břevna kříže jsou ozdobně zakončena, na vrcholu je umístěna cedulka s plasticky provedeným nápisem INRI.

Nápisy na soklu byly jednoduše orámovány. Německé texty nelze ani po renovaci celé přečíst, pouze „*Johan und Marie Petter*“. V dolní části je vytesáno vročení 1913.

Po generace je kříž označován jako křížek „U Stázky“. Původně stál na rozcestí spojujícím polní cesty. Po pravé straně před křížkem stával dům, kde bydlela svobodná Anastázie Doleschalová. Byla německé národnosti a v červnu 1945 vystěhována. Dům zůstal prázdný a chátral, v letech 1965–70 byl zbourán. „U Stázky“ se zde říká dodnes.

Křížek byl po dlouhou dobu značně poničený. A to nejen zubem času, ale i zemědělskou technikou. Při restaurování v roce 2016 byl znovu osazen ураžený vrcholový kříž, opraveny a doplněny plastiky. Před křížem je umístěno kamenné klekátko. Nově byla okolo něj zbudována ohrádka z kamenných sloupků a kovových tyčí.



8.

Křížek rodiny Schäfferovi

k.ú. Panenská, GPS 48.9988828, 15.5126539



Kamenný kříž s plastikami ukřižovaného Ježíše Krista a Panny Marie Bolestné stojí v polích v horním konci Panenské. Okolo vedla polní cesta, která byla rozorána koncem 70. let 20. století.

Křížek nechala postavit rodina Schäfferova z čp. 21. Tento kamenný kříž nahradil dřívější dřevěný, který je zaznamenán v Topografické sekci 3. vojenského mapování z let 1876–1878.

Na křížku je v prostém orámování napsáno: „Gelobt sei / JESUS / CHRISTUS / Gewidmet / zur Ehre – Gottes / von / KARL und MARIE / Schöffler / 1903“ (Pochválen buď Ježíš Kristus. Věnováno k poctě Boží od Karla a Marie Schöfflerových 1903). Rodina byla německé národnosti. Po skončení druhé světové války žila v čp. 21 jejich dcera Marie se synem Theodorem. V červnu 1945 byli vystěhováni.

Vlastní kamenný krucifix je prostě ozdoben. Tělo kříže je zesíleno vnitřním čtvercovým vložím. Břevna jsou zakončena trojúhelníkovými špicemi. Pod plastikou Krista je vtesán obrys kříže. Panna Marie je umístěna na soklu s prolamovaným základem. Vrchol kříže je doplněn o cedulku s plasticky vystupujícím nápisem INRI.

Při restaurování v roce 2016 bylo obnoveno klekátko z lámaného kamene a také dříve poničená ohrádka z kamenných sloupků, nově spojených kovovými tyčemi.

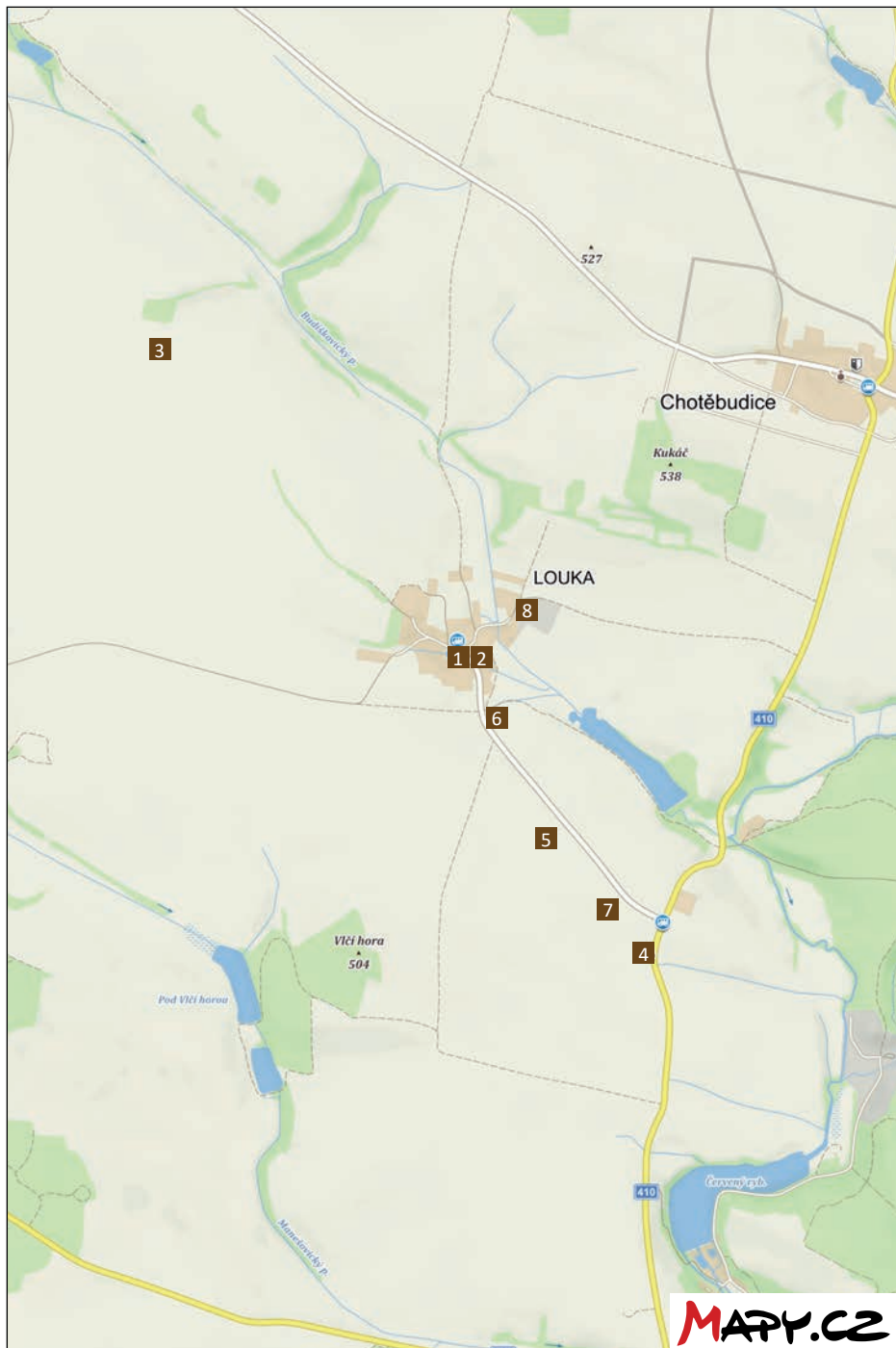


LOUKA

Sakrální památky - katastrální území Louka u Jemnice

- 1 Kaple sv. Františka z Assisi na návsi
- 2 Kříž u kaple
- 3 Kaplička v Hájku
- 4 Kaple sv. Anny
- 5 Boží muka
- 6 Kříž u křižovatky polních cest před obcí
- 7 Kříž rodiny Pavlíkovy
- 8 Kříž rodiny Pokorných





1.

Kaple sv. Františka z Assisi na návsi

k.ú. Louka u Jemnice, GPS 49.0493250, 15.5554008



Přesné stáří kaple se nepodařilo dohledat. Lze však předpokládat, že byla postavena již v průběhu 14. století, nejpozději do konce 15. století. K tomuto závěru vede první záznam o vsi Louka v roce 1349 a doložená existence hradu v roce 1360 a také tvar lodi kaple, jejíž trojboce uzavřený presbytář je charakteristickým stavením rysem gotiky.

O architektonickém vývoji památky nemáme bohužel zprávy. Přestavby se v průběhu času dostalo krovu, do něhož byla zasazena věžička. Barokní kopule zakončená dvouramenným křížem je posazena na profilované římsce. Tělo věžičky je prolomeno čtyřmi krytými okny, za nimiž je zavěšen zvon. V barokním stylu byl také vyvýšen štít, do nějž je zasazeno okno. Čelní stěna je dělena profilovanými římsami. Stěny kaple jsou prolomeny šesti protáhlými okny s vrcholovými lomenými oblouky. Původní

okna, z bucen či šestihranů, byla v průběhu let vyměněna za tabulové sklo zasazené ve čtvercové síti, v horní části doplněné jednoduchou vitráží.

Dveře kostela jsou zasazeny v jednoduchém kamenném portálu. Interiér kaple je prostý. Prostor nad oltářem je vyzdvížen okrově natřenými žebry gotické křížové klenby. Uprostřed pseudogotického oltáře je socha patrona kaple, sv. Františka z Assisi.

Po stranách jsou na samostatných podstavcích umístěny plastiky Panny Marie s Ježíškem v náručí a sv. Josefa s Ježíškem (obě restaurovány v letech 2014 a 2015). Výzdobu kaple doplňují na stěnách nad lavicemi zavěšená křížová cesta o 14 zastaveních (restaurována v 80. letech 20. století).

Na kapli byla v 80. letech 20. století přeložena střecha a částečně odvodněny základy. V roce 2015 byly opraveny dveře a roku 2018 obnoveny vnitřní omítky a opravena věžička.



2.

Kříž u kaple

k.ú. Louka u Jemnice, GPS 49.0493250, 15.5554008



Po pravé straně vchodu do kaple sv. Františka z Assisi stojí kamenný kříž s projmutým soklem, na kterém je v rámu vytesán nápis:

„Pochválen / buď Pán / JEŽÍŠ KRISTUS / K slávě Boží obětova / la JOZEFA FRANTIŠKA JAKEŠ / ze vsi Lauka číslo 6 leta Páně / 1874“.

Podnož kříže v sobě ukrývá zlacenými skleněnými dvířky uzavřenou kapličkou, v níž je umístěna drobná plastika korunované Panny Marie s Ježíškem v náručí. Břevna kříže jsou orámována, tělo Krista a deska s nápisem INRI jsou pokryty plátkovým zlatem. Ve spodní části kříže je otvor, v němž byl pravděpodobně upevněn svícen či lucerna. Poslední oprava proběhla v roce 2010.

3.

Kaplička v Hájku

k.ú. Louka u Jemnice, GPS 49.0583692, 15.5408000



Kaple v polích na hranici s manešovickým katastrem je v tomto místě vyznačena již na mapě 1. vojensko-josefského mapování z let 1764–1768. Kaplička je postavena v jednoduchém stylu. Na obdélníkové základně stojí zděná kaple s hlubokým výklenkem na svatý obrázek či sochu.

Výklenek je zakončen odsazeným segmentovaným obloukem. V minulosti mohl být opatřen dvířky. V současnosti je v kapličce svatý obrázek zobrazující klanění se narozenému Ježíšku. Trojúhelníková stříška je ozdobena prostým orámováním, ve spodní části předěleným římsou. Ve středu štítu je vyštukován jednoramenný kříž. Střecha je sedlová, krytá taškou.

4.

Kaple sv. Anny

k.ú. Louka u Jemnice, GPS 49.0399533, 15.5646639



Drobná čtyřboká barokní kaplička z pol. 18. století se nachází u silnice směrem k Louce. Původně zde bylo rozcestí, které je dnes situované u hrobky Pallaviciniů.

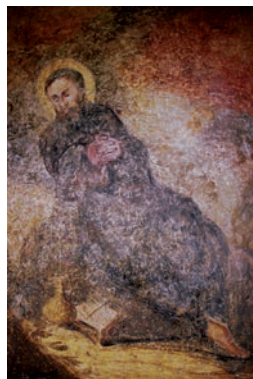
Kaple je zaznamenána již na mapě 1. vojensko-josefského mapování z let 1764–1768. Klenutý vstup v průčelí je uzavřen mříží. Po stranách je lemován pilastry, které přechází v bohatě profilovanou římsu. Korunní římsa zdobí i boční stěny a nese trojúhelníkový ořimsováný štít. V jeho středu je oválný výklenek. Sedlová střecha je kryta taškami. Vnitřní klenutý prostor pojme právě jednoho zbožného poutníka.



Kaplička byla v čase svého vzniku výstavním

a nákladně zhotoveným objektem. V době vzniku kapličky zde byla nejspíš zasazena památná lípa. V minulosti se o ni starala rodina Nehybova a Durdilova z Louky.

Poslední oprava proběhla v roce 2020. V průčelí kaple a na římsách bylo obnoveno mramorování. Uprostřed štítu je obrázek sv. Jana Nepomuckého. Ve vnitřním prostoru bylo restaurováno pět fresek: rodina sv. Anny (v rohu datována 1717), Ježíš Kristus, sv. František, mnich a pohled do krajiny.



5.

Boží muka

k.ú. Louka u Jemnice, GPS 49.0455661, 15.5586795



Boží muka stojí při silnici vedoucí do Louky, která v těchto místech kopíruje původní cestu. Ta kdysi vedla přímo od kapličky sv. Anny. Sloup muk je rozdělen na vysoký hranol soklu, po stranách ozdobně orámovaný. Na něj navazuje prostý čtyřhranný sloup zakončený deskou s jemně profilovanou římsou. Kaplice má strany ozdobeny vklenutými nikami uzavřenými v segmentovaném oblouku.

Střecha kaplice je hrotovitá. Do vrcholové koule je zasazen jednoramenný kříž (s pozůstatky zlacení a dvěma otvory, ve kterých byl dříve připevněn nápis či plastika).

V soklu, na straně k cestě, jsou vytesána písmena „O P“ a vročení 1742. Nápis však nemusí značit rok stavby, ale mohl být přidán druhotně při opravě muk. Na větších stáří odkazuje celkové, byť prosté zpracování, které svým stylem odkazuje k renesanci a 17. století. Poslední oprava proběhla v roce 2005.

6.

Kříž u křižovatky polních cest před obcí

k.ú. Louka u Jemnice, GPS 49.0474311, 15.5566469



V místě současného kříže je v mapě 1. vojenského-josefského mapování z let 1764–1768 vyznačen dřevěný kříž. Dnešní kříž je ohrazen nízkým kovovým plotem zasazeným do kamenných pilířků. Kříž je postaven na kamenné podestě. Pohárovitě projmutý sokl je posazen na nízké základně. Na soklu je v rámu vytesán nápis:

„POCHVÁLEN / BUĎ PÁN JEŽÍŠ / KRISTUS“.

Podnož kříže kopíruje tvar základny a soklu, jeho výzdoba je doplněna o dvě protilehlé voluty. Tělo kříže je zvýrazněno tesaným rámkem, břevna jsou zdobně zakončena. Plastika Krista a Piety byla v roce 2005 potažena plátkovým zlatem. Vrcholový nápis INRI chybí.

7.

Kříž rodiny Pavlíkovy

k.ú. Louka u Jemnice, GPS 49.0433593, 15.5610697



Kříž je umístěn v ohrádce z kamenných sloupků na počátku cesty do Louky. O památku se stará rodina Pavlíkova z Louky, poslední oprava byla provedena v roce 2019.

Na nízké základně stojí pohárovitě projmutý sokl. Podnož kříže je zmenšenou kopií základny a soklu. Ve spodní části kříže je zahlobnena nika kaplice, původně zřejmě obsahovala plastiku Panny Marie. Bronzový Kristus i nápis INRI jsou v perfektním stavu. Linie památky jsou podtrženy zdobným rámováním. Nápis je, díky nánosům vápna, téměř nečitelný.

8.

Kříž rodiny Pokorných

k.ú. Louka u Jemnice, GPS 49.0511033, 15.5585868



Kříž je posazen na vysoké základně, sokl je pohárovitě projmutý. Ve zdobeném rámu je nápis:

„Ode mne pak odstupte / abych se chlubil leč v kříži / Páně našeho Ježíše Krista. / Galatským 6 14 [Nový zákon] / Z lásky k Ukřižovanému postaven / Jana a Marie Pokorny / v Louce roku 1891“.

Podnož kříže kopíruje tvar soklu, její základna je dozdobena prolamovanou lištou. Břevna kříže jsou zakončena zdoběně, kříž je orámován. Pod korpusem Krista je na jehlanovité podestě plastika Panny Marie Bolesné. Z původní ohrádky se zachovaly pouze dva sloupky. Kříž byl opraven a plastiky potaženy plátkovým zlatem v roce 2005.

Texty:

Mgr. Jana Lochmanová

Fotografie:

Soukromý archiv Vladimíra Hrbka

Archiv města Jemnice

Mgr. Jana Lochmanová

Ondřej Bednařík

Jazyková úprava:

Mgr. Marie Laučíková

Grafické zpracování:

Bc. Zdeněk Hopian, TIC Jemnice

Literatura a zdroje:

NEKUDA, Vladimír (red.) 1997: Moravskobudějovicko Jemnicko. Brno: Muzejní a vlastivědná společnost v Brně.

Tříška, Jiří (ed.) 2010: Dějiny Jemnice. Jemnice: Město Jemnice.

Soukromý archiv Vladimíra Hrbka

<https://pamatkovykatalog.cz>

<https://www.drobnepamatky.cz>

<http://oldmaps.geolab.cz>

<https://ags.cuzk.cz/archiv>

Vydalo město Jemnice a Muzejní spolek Jemnice v roce 2020

Náklad: 3000 ks

