

SMETANOVY SADY

Smetanovy sady byly založeny hudebním spolkem Dalibor v součinnosti s pěveckými spolky Ratibor a Vesna. V r. 1889 přicházejí členové Dalibora s návrhem postavit pomník významnému hudebnímu skladateli Bedřichu Smetanovi a o pět let později vzniká myšlenka na založení Smetanových sadů. Díky podnikavosti a uvážlivému hospodaření se v krátké době podařilo získat kapitál na zakoupení vhodných pozemků na západním úpatí vrchu Gothard a jejich část pak byla odprodána hořické obci pro postavení obecné školy, jejíž název Na Daliborce dodnes připomíná spojitost s hudebním spolkem. V únoru r. 1900 byla vysána veřejná soutěž na návrh Smetanových sadů, z níž byl k realizaci vybrán návrh Aloise Arnolda, zahradníka arcivévodý Františka na Konopišti, a práce byly zadány Krýsovu závodu pro zřizování parků a zahrad v Praze. V létě r. 1903 se nově založené Smetanovy sady staly dějištěm slavné Hospodářské, průmyslové a umělecké výstavy českého severovýchodu. Sady se podle záměru zakladatelů měly stát místem pro umístění pomníků slavných Hořičanů a dalších významných osobností českého národa.



1. První pomník Bedřicha Smetany (1903)

Myšlenka na postavení Smetanova pomníku, prvního na světě, se na počátku nesetkala se všeobecnou podporou. Byla v tom jisté závisť, protože Hořice předběhly svým nápadem Prahu i Smetanovu rodnou Litomyšl. Archivní prameny však dokládají, že rod Smetanů má na Hořicku své kořeny a v r. 1820 byli ve zdejší chrámu Narození Panny Marie oddáni rodiče budoucího skladatele.

V květnu r. 1900 byla vysána umělecká soutěž na Smetanův pomník, omezená pouze na sochaře spjaté s hořickou sochařsko-kamenickou školou, založenou r. 1884, a Galerii plastik. Z došlých šesti návrhů byl jako vítězný vybrán odbornou porotou návrh Mořice Černila. Na čtyřhranném sloupu je umístěn Mistrovo poprsí v nadživotní velikosti. V popředí se nachází sousoší Jení-

ka a Mařenky ze Smetanovy nejoblíbenější opery Prodané nevěsty. Dvojice je zobrazena v tradičním hořickém kroji. Slavnost odhalení Smetanova pomníku se uskutečnila 1. a 2. srpna 1903 při XII. sjezdu První české pěvecké a hudební župy. Slavnostním řečníkem byl ředitel Národního divadla Fr. A. Šubrt.

2. Husité na stráži (1903)

Sousoší někdy také nazývané „Husitská hlídka“ je dílem profesora sochařsko-kamenické školy Václava Suchomela a připomíná vítěznou bitvu, kterou svedl na blízkém vrchu Gothard v dubnu r. 1420 Jan Žižka z Trocnova a jeho polní vojska s oddíly opoziční kališnické šlechty, vedenými Čeňkem z Vartenberka. Sousoší zpodobňuje dva husitské válečníky, ze staršího vyznačuje klad a rozvaha, mladý s obavami a zděšením ukazuje ve směru očekávaného útoku. Pomník byl osazen ve Smetanových sadech již v době konání Výstavy českého severovýchodu v r. 1903.



3. Krakonoš (1908)

Jedna z nejslavnějších hořických soch je dílem českého sochaře Ladislava Šalouna. Její zrod je spojen s pohádkou o Krakonošovi, vládci krkonošských hor, jenž zachránil ve vánici chudé sirotky. Model šklebicí se hlavy vládce hor s postavkami dětí v natažené ruce posloužil jako ilustrace k uvedenému pohádce v knížce, kterou vydal spolek výtvarných umělců Mánes pro české děti



o Vánocích r. 1902. Model pak díky vstřícnosti autora našel své místo i v Krkonošském pavilonu Výstavy českého severovýchodu v r. 1903 ve Smetanových sadech. V r. 1907 byl se souhlasem autora reprodukován v ateliérech sochařsko-kamenické školy a v následujícím roce vystaven na Jubilejní výstavě Obchodní a živnostenské komory v Praze. Na podzim téhož roku byl Krakonoš osazen ve Smetanových sadech na místě, které mu vybral jeho tvůrce.

4. První pomník Antonína Dvořáka (1910)

V březnu 1892 byl v Hořicích uspořádán Dvořákových koncert, na kterém slavný Mistr spolu se zdejšími spolky osobně účinkoval. Již krátce po Dvořákově smrti v r. 1904 se v prostředí hudebního spolku Dalibor objevuje návrh na postavení jeho pomníku ve Smetanových sadech. V r. 1905 byla vysána umělecká soutěž, z níž byl jako vítězný vybrán model mladého hořického rodáka Miloslava Vávry. Poprsí skladatele z bílého laaského mramoru spočívá na podstavci z červené milínské žuly, na jehož postranních křídlech jsou v reliéfu zobrazeny alegorické postavy Hudby a Zpěvu. Práce však kvůli nedostatku finančních prostředků postupovaly velmi pomalu a jen díky velkorysosti starosty města Josefa Fejzara mohl být pomník v r. 1910 slavnostně odhalen.



5. Přátelé stromů (1910)

Schodiště před základní školou Na Daliborce zdobí dvě pískovcové plastiky dětských postav v nadživotní velikosti – Přátelé stromů. Chlapec přivazuje stromek ke kůlu, aby rostl rovně, děvče sklízí plody. Společný motiv – jak budeme pečovat o stromky, takové budeme sklízet ovoce – se dá vyložit i jinak – jak se budeme učit, tak budeme jednou prospěšní anebo jako výchovu a vzdělání dětem dáme, takové budeme sklízet ovoce. Autorem obou plastik je profesor sochařsko-kamenické školy Václav Suchomel. Jsou mistrovskou ukázkou toho, jak i v měkkém pískovci lze sochařským dlátem provést složitě tvary větví a listů.



6. Ptáci studánka (1913)

Nejmenší socha ve Smetanových sadech se dvěma žabkami u pramene sloužila jako napajedélko pro ptáky. Podle některých zdrojů je autorem modelu sochař Quido Kocián, podle jiných jeho žákyně Blažena Borovičková-Podpěrová, jedna z prvních českých sochařek.



7. Petr Maixner (1917)

Významný hořický rodák Petr Maixner (1831 - 1884) se proslavil jako malíř obrazů s historickými náměty a ilustrátor časopisů Světozor, Květy a Zlatá Praha. Výtvarně byli nadáni i jeho bratři Čeněk a Karel. Myšlenka na postavení pomníku Petru Maixnerovi vznikla v prostředí



Měšťanské besedy. Model byl zadán Václavu Suchomelovi a pomník reprodukován v pískovci ve školních ateliérech v letech 1911 – 1914. Po jeho dokončení vypukla první světová válka, a tak nebylo ani pomyšlení na jeho slavnostní odhalení. Organizátoři se tedy snažili alespoň zaplatit všechny dluhy a teprve v r. 1917 mohli předat pomník do péče města. Pomník tvoří zamýšlená tvář umělcova, již věncí ženská postava – Múza - lipovými ratolestmi. Také zde, stejně jako u Přátel stromů, se podařilo mistrným způsobem ztvárnit v kameni rostlinný motiv.

8. Jánošík (1919)

V r. 1917 byl získán pro Galerii plastik model Jánošíka od Franty Úprky a v tomtéž roce za-



čala se souhlasem autora jeho reprodukce v pískovci. Nemohla však být prováděna jako v případě jiných pomníků ve školních ateliérech, neboť se jednalo o dílo, symbolizující protest proti útlaku a nesvobodě. Pomník Jánošíka, první na světě, byl slavnostně odhalen v červenci 1919 již ve společném státě Čechů a Slováků. Slavnost organizovaná studentstvem hořických škol vynesla poměrně slušnou částku, a tak organizátoři mohli, stejně jako slovenský hrdina, podělit chudé a potřebné – 2 000 Kč byly odeslány na Slovensko, po 500 Kč dostaly podpůrné fondy hořických škol a stejná částka byla věnována na stipendium pro slovenského hochu nebo děvče pro studium na některé z hořických škol.

9. Mikoláš Aleš (1922)

V r. 1907 byl Mikoláš Aleš požádán o namalování obrazu husitské bitvy na Gothardě a pozván do Hořic, aby si prohlédl terén. Brzy poté začala zrát myšlenka na postavení prvního pomníku tomuto skromnému a nadanému malíři, který toho tolik vykonal pro český národ. V r. 1913 navštívil Mistra Alše v jeho ateliéru mladý hořický sochař František Ducháč – Vyskočil, který pořídil první skicy. Záhy nato však Aleš umírá, a tak musel sochař pro pořízení modelu najít náhradníka těžé postavy. Za první světové války byl sochař Vyskočil povolán na frontu a později vstoupil do ruských legií. Teprve po válce byl pomník dokončen a odhalen v r. 1922 k Mistrovým nedožitým sedmdesátinám.



10. Vstupní brána a dekorativní orlí

Do Smetanových sadů můžeme vstoupit z několika stran. Vstup od západu, tedy od školy Na Daliborce, zdobí sousoší Přátelé stromů. Bránu severní stráží dva orlí. Jejich model se do Hořic dostal z kurzu profesora Breitnera ze Salzburku, jejich podstavce, stejně jako ozdobné sloupy brány navrhl arch. Václav Weinzettl, profesor a pozdější ředitel sochařsko-kamenické školy.



Trubičková stezka

Chceš se dozvědět více o historii a výrobě tradiční hořické pochoutky?

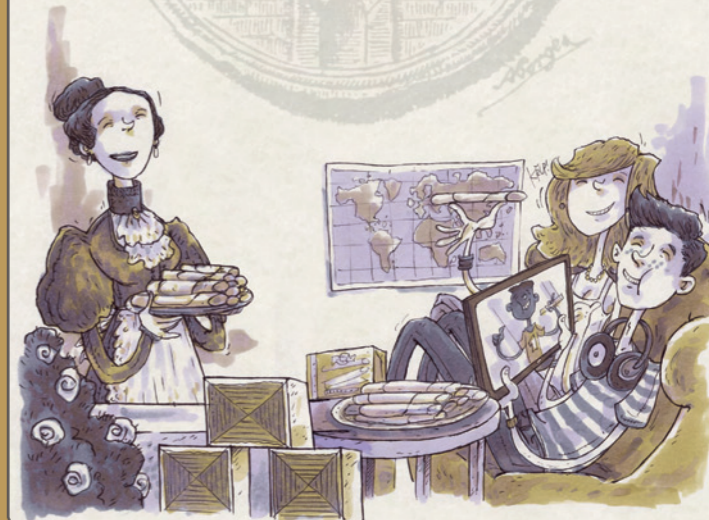
Projdi sedm zastavení, splň všechny úkoly a vylušti tajné heslo!

To musíš pošeptat pracovníkovi v Městském informačním centru nebo v Galerii plastik a na základě toho si pak odneseš zaslouženou odměnu.

Z druhé strany máš k dispozici pracovní list, který si můžeš odtrhnout a napsat si na něj správné odpovědi.

Info o stezce:

- Délka trasy: 0,5 km
- Náročnost: vhodná i pro nejmenší děti v doprovodu rodičů a školáky
- Zajímavosti: sochy ve Smetanových sadech, 2 dětská hřiště, interaktivní trubičkové herní prvky, tělocvičné stroje pro seniory



Trubičková stezka

PRACOVNÍ LIST

1. tabule
2. tabule
3. tabule
4. tabule
5. tabule
6. tabule
7. tabule

POZICE 1 2 3 4 5 6 7

Městské informační centrum Hořice
nám. J. z Poděbrad 3, 50801 Hořice
tel.: +420 492 105 432
e-mail: infocentrum@horice.org
www.infocentrum-horice.cz

Otevírací doba:
pondělí-pátek: 8:00 - 12:00
12:30 - 16:45 hod.
sobota 8:00 - 12:00 hod. (po celý rok),
něděle 8:00 - 12:00 hod. (duben - říjen)

Galerie plastik:
Gothardská 1639, 50801 Hořice
tel.: +420 493 622 961
e-mail: galerie@horice.org
http://muzeum.horice.org

Otevírací doba:
duben - říjen: denně mimo pondělí
9:00 - 12:00 / 13:00 - 17:00 hod.
o víkendech a svátcích:
10:00 - 12:00 / 13:00 - 17:00 hod.
listopad:
út - pá 9:00 - 12:00 / 13:00 - 17:00 hod.
prosinec - březen: Galerie je uzavřena.

Prohlídku lze v případě zájmu domluvit
den předem na tel: 778 489 781.

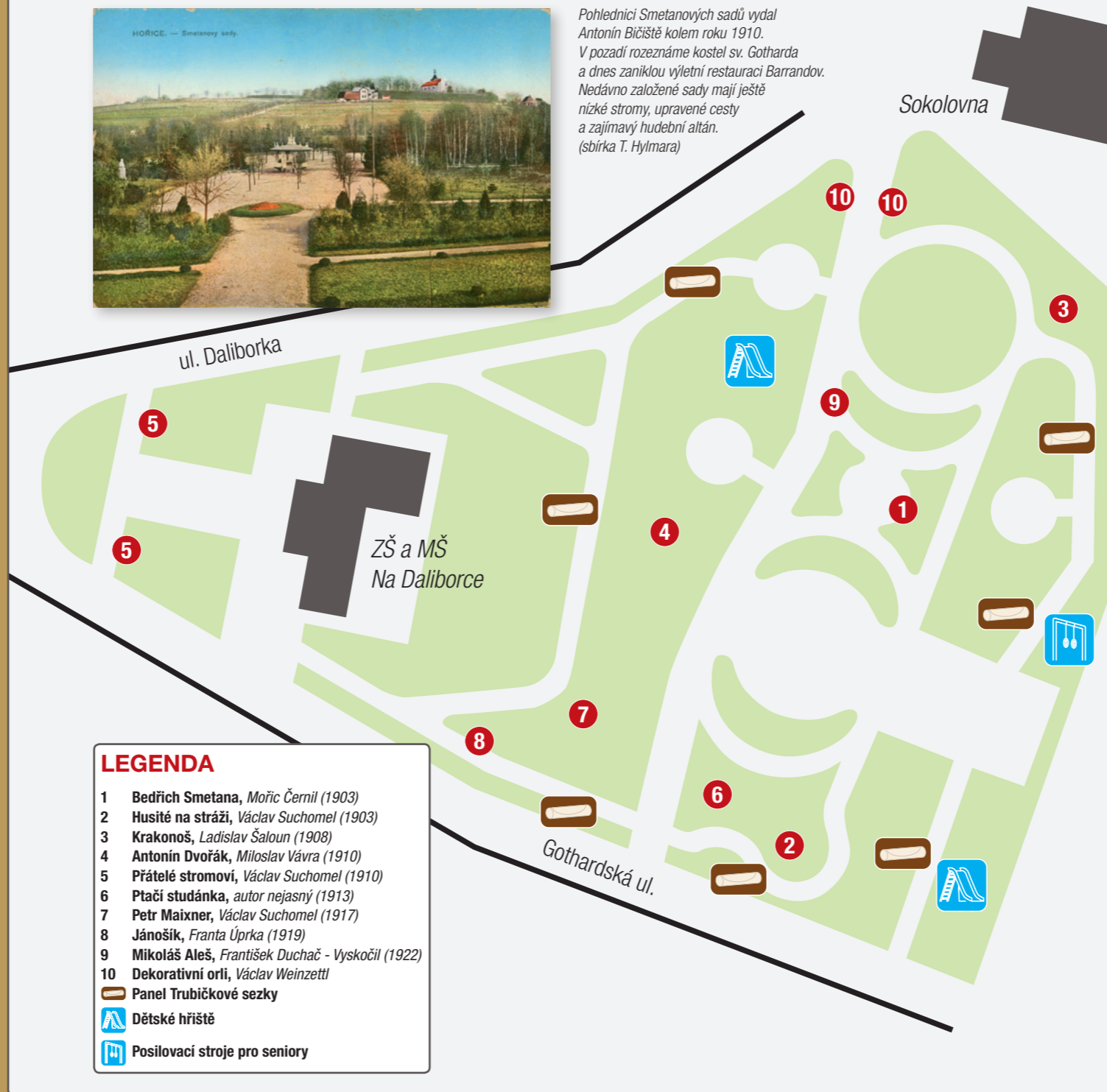
Jmenuji se....., stezku jsem prošel dne

Přijel jsem k vám z.....

Napiš nám, nebo zakroužkuj, jak se ti stezka líbila 😊 😐 😞



Pohlednici Smetanových sadů vydal
Antonín Bičiště kolem roku 1910.
V pozadí rozeznáme kostel sv. Gotharda
a dnes zaniklou výletní restauraci Barrandov.
Nedávno založené sady mají ještě
nízké stromy, upravené cesty
a zajímavý hudební altán.
(sbírka T. Hylmara)



LEGENDA

- 1 **Bedřich Smetana, Mořic Černil (1903)**
- 2 **Husité na stráži, Václav Suchomel (1903)**
- 3 **Krakonoš, Ladislav Šaloun (1908)**
- 4 **Antonín Dvořák, Miloslav Vávra (1910)**
- 5 **Přátelé stromovi, Václav Suchomel (1910)**
- 6 **Ptačí studánka, autor nejasný (1913)**
- 7 **Petr Maixner, Václav Suchomel (1917)**
- 8 **Jánošík, Franta Úprka (1919)**
- 9 **Mikoláš Aleš, František Duhač - Vyskočil (1922)**
- 10 **Dekoratívni orli, Václav Weinzztl**

Panel Trubičkové stezky

Dětské hřiště

Posilovací stroje pro seniory



HOŘICE



SOCHAŘSKÝ PARK SMETANOVY SADY

Realizováno za
finanční podpory



KRÁLOVÉHRADECKÝ
KRAJ

**POD
KRKONOŠÍ**
JSME SOUČÁSTÍ REGIONU