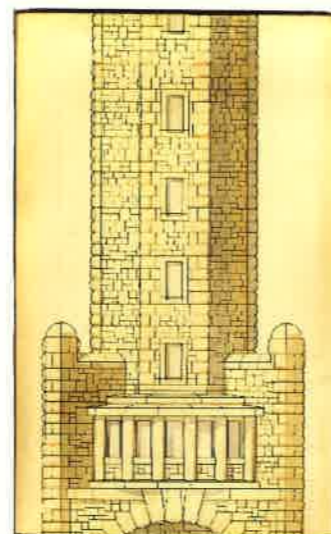


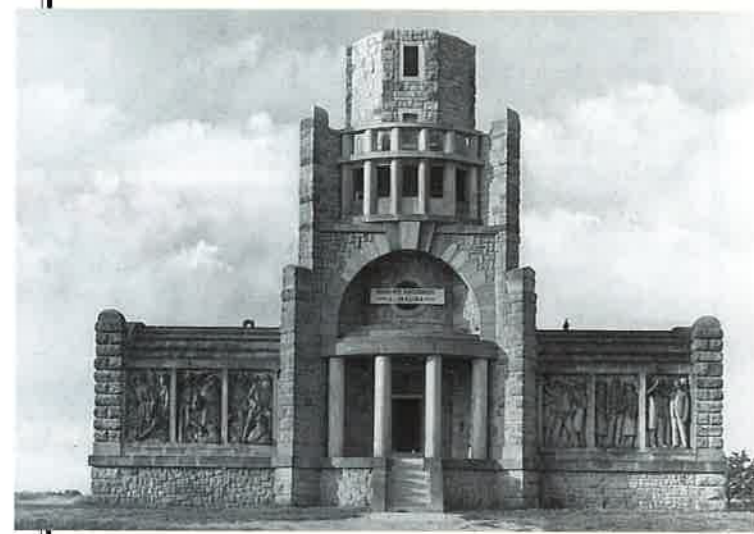
## Masarykova věž samostatnosti v Hořicích

Základy věže samostatnosti se počaly kopat 2. března 1925 (základní kámen byl položen v létě 1926), myšlenka zbudování rozhledny na hřbetu Hořického Chlumu je však o dost starší. Pozemky, na kterých věž stojí, zakoupila hořická Galerie plastik již v roce 1908, a jakousi vizi rozhledny na tom místě můžeme spatřit již na „futuristických“ pohlednicích, vydávaných u příležitosti počátku 20. století.

Projektu se na začátku dvacátých let ujal architekt **František Blažek** (1863–1944). Blažek byl vynikajícím odborníkem pro kamenářství (vyučoval mu na hořické kamenickosochařské škole) a na stavbě je to znát. Věž, umístěná v ose hořického náměstí, je i dnes zdaleka viditelným orientačním bodem a původně měla plnit i úlohu leteckého majáku na lince Praha–Varšava. Západně od ní byl pro orientaci letců, také z pískovce, vytvořen nápis **HOŘICE** (ten byl na příkaz okupačních úřadů za 2. světové války odstraněn).



Původní návrh věže doplnil v druhé variantě architekt Blažek dvěma symetrickými křídly, aby bylo možno umístit „pietní síň“ a „památkovou síň“. Realizaci stavby prováděl arch. Jindřich Malina a ten ještě doplnil otevřený ochoz nad uzavřeným patrem v první vyhlídkové úrovni. Stavbu dnes ukončuje kopule observatoře.



**Blažkův projekt z roku 1924** počítal s celkovou výškou stavby cca 40 metrů. Do roku 1938 byla vystavěna do 25 metrů a od té doby se ve stavbě nepokračovalo. Věž je založena na pevném pískovcovém podloží a také na stavbu byl používán vesměs kámen z nedalekého pískovcového lomu U sv. Josefa. Mohutný podstavec měl symbolizovat sílu a svornost národa a stíhlý dřík věže obraz vydobyté samostatnosti. Do budovy se vstupuje impozantním schodištěm, za portikem se čtyřmi sloupy měly být těžké, bronzovým plechem pobité dveře.



PODKRKOŇŠÍ

# Hořice

Masarykova věž samostatnosti se nachází při severním okraji města na hřbetu Hořického chlumu v nadmořské výšce 408 m. Pro návštěvníky je otevřena od 1. května do konce září denně mimo pondělí od 9:30 do 12:00 a od 13:00 do 17:00, mimo otevírací dobu po dohodě s Městským informačním centrem Hořice.



Leták vydalo Městské informační centrum, Náměstí Jiřího z Poděbrad 3, 50801 Hořice.  
Otevírací doba: po–pá 7:30–12:00 / 12:30–17:00, so 8:00–12:00, ne 8:00–12:00 (pouze od 1. 4. do 31. 10.), svátky 8:00–12:00.  
e-mail: infocentrum@horice.org, telefon & fax: +420 493 620 121.

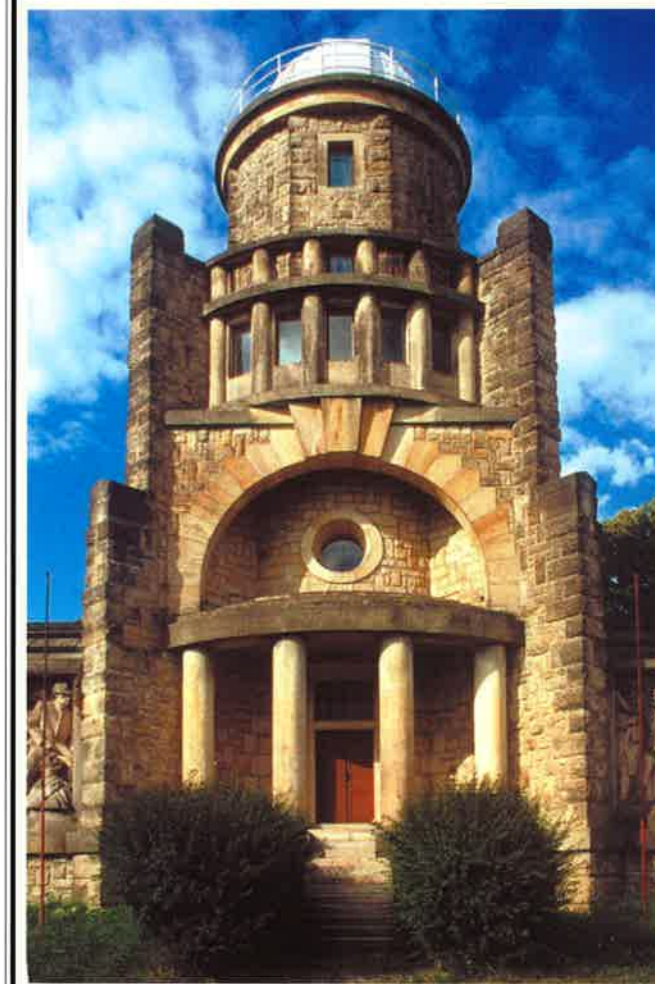


PŘIJĎTE POBEJT!

PODKRKOŇŠÍ

# Hořice

## MASARYKOVA VĚŽ SAMOSTATNOSTI



PŘIJĎTE POBEJT!

## Výzdoba věže samostatnosti

Koncepce sochařské výzdoby věže samostatnosti plně vychází z názvu a dispozice stavby. Vstup na příjezdovou komunikaci, **Cestu Legií**, měl být rámován pylony se dvěma skupinami legionářů. Ve vlastní stavbě je vlevo **Pietní síň**, kde jsou v deskách ze sliveneckého mramoru vytesána jména obyvatel Hořic a okolí padlých ve světových válkách, vpravo **Památková síň**, malá muzejní expozice o československém odboji. Výzdoba leptaných oken ve štítech připomíná místa bojů legií.

**Sochařská výzdoba průčelí** byla svěřena **Janu Vávrovi** (1903–1952) a **Karlu Lenhartovi** (1904–1978), tenkrát ještě žákům Otakara Španiela, který také prováděl korektury. Tématem reliéfu je česko-slovenský odboj 1914–1918. Západní polovina (vlevo, od Jana Vávry) je věnována Legiím v zahraničí, východní (napravo, od Lenharta) událostem, které provázely vznik samostatného československého státu.



Skupina legionářů před budovou je od **Františka Ducháče Vyskočila** (1886–1928).

Původním záměrem bylo vytvořit dvě sousoší na pylonech při vstupu na příjezdovou komunikaci, **Cestu legií**.

Tématem byl opět domácí a zahraniční odboj 1914–1918.

Předčasně zemřelý autor vytvořil pouze třetinový model k jedné skupině („Legie za hranicemi“) zpodobující legionáře francouzského, italského a ruského.

Realizace (včetně definitivního umístění sousoší) byla dokončena teprve v roce 2000.

Ve východním křídle budovy věže najde návštěvník novou expozici prvního, druhého a třetího odboje, připravenou hořickým muzeem v roce 2015.

Pro **Pietní síň** v západním křídle budovy byla Galeríí plastik pořízena socha **Františka Přítele** (1876–1930) „Raněný voják“. Dílo bylo vyznamenáno zlatou medailí na výstavě v Mnichově 1909. V dílnách sochařské školy (jíž byl autor absolventem) bylo na začátku třicátých let provedeno do růžového solnohradského mramoru. Na mramorových deskách v Pietní síni je vytesáno 813 jmen padlých v 1. světové válce. Po roce 1945 bylo doplněno 128 jmen obětí nacistické okupace.



Hledíme-li z **vyhlídkového ochozu** věže k severu, nahlížíme do Bělohradské a Miletinské kotliny, před sebou vidíme masív Zvičiny (671 m) a na obzoru Krkonoše se Sněžkou (1 602 m).

## Stavbu věže zahájil prezident Masaryk

Stavba věže samostatnosti byla ve své době jedinečným počinem, uskutečňovaným součinností celého Hořicka. Velký podnik nabyl významného posvěcení tím, že na jeho základní kámen poklepal osobně prezident tehdy osmiletého státu **T. G. Masaryk** při své návštěvě Hořic 10. července 1926. Stavba v prvních letech rychle pokračovala, jistě především díky nadšení všech zúčastněných. Mnoho práce bylo vykonáno bez nároku na odměnu, nebo za režijní náklady. Významně se podílela hořická sochařská škola. Do dnešní výše vyrostla věž do roku 1937. Masaryk proslul výrokem o státech, které se udržují silami, kterými vznikly. Následující vývoj potvrdil, že v plné míře to platí o hořické věži samostatnosti. Symbol nezávislosti (byť nedokončený) byl trnem v oku nesnášenlivým režimům, které ovládly společnost na příštích padesát let. Odstranit stavbu se nikdo neodvážil, alespoň reliéfy na průčelí byly však v roce 1942 zakryty na příkaz nacistických úřadů, a v roce 1962 na příkaz komunistického tajemníka.

**Stříbrný kalamář** a **kladívko** užité prezidentem Masarykem při slavnosti kladení základního kamene jsou dnes uloženy ve sbírkách hořického muzea.



Sochař **Jan Vávra** osazuje své reliéfy do průčelí levého křídla budovy v roce 1928.